



ÇATAK İLÇESİNDE NÜFUSUN CUMHURİYET DÖNEMİNDEKİ GELİŞİMİ VE GÜNÜMÜZDEKİ YAPISI, EĞİTİM DURUMU VE DAĞILIŞI

THE DEVELOPMENT OF POPULATION IN THE REPUBLIC OF ÇATAK AND DISTRIBUTION OF DEVELOPMENT AND EDUCATION

Murat YILMAZ*
Numan ERTAŞ**

Öz

Bu çalışmada Van'ın Çatak ilçesinin Cumhuriyet dönemindeki nüfus gelişimi, ilçe nüfusunun günümüzdeki yapısı, eğitim durumu ve coğrafi dağılışı ele alınmıştır. Cumhuriyet tarihi boyunca Çatak ilçesinin nüfus gelişimi birçok faktörden etkilenmiştir. Savaşlar, terör olayları, ekonomik yetersizlik gibi etkenler ilçe nüfusunun kente yönelmesine neden olmuştur. 1899 yılında 13562 olan ilçe nüfusu Cumhuriyet Tarihinin ilk sayım yılında (1927) 3382'ye kadar düşmüştür. 28 yılda % 75 oranında azalan ilçe nüfusu 1927-1935 arasında ise iki kattan fazla bir artış göstermiştir. Çatak'ın nüfusu II. Dünya savaşının etkisine bağlı olarak 1940 yılında bir önceki nüfus sayımına göre yaklaşık % 17 azalmıştır.

1940 yılından 1985 yılına kadar ilçe nüfusu istikrarlı bir şekilde artış göstererek 24 binin üzerine çıkmıştır. 1985 ile 1990 yılları arasında ilçe nüfusu % 12,5 oranında azalmış, fakat 1990 yılından 2010 yılına kadar istikrarlı bir artış eğilimine girmiştir. 2010 yılı ilçe nüfusunun Cumhuriyet tarihi boyunca en fazla olduğu yıl olarak kayda geçmiştir. İlçe nüfusunun 25 bini aştığı 2010 yılından günümüze kadar nüfus sürekli olarak düşüş göstermektedir.

2017 yılı verilerine göre ilçede nüfus artış hızı % -2,6 civarındadır. Nüfus profilinin değişiminde öncelikli olarak kırsal nüfus etkilidir. Nitekim kırsal nüfus ilçe nüfusunu yaklaşık % 72'sini oluşturmaktadır. Nüfusun yaklaşık % 72'sinin kırsalda yaşıyor olması, toplam nüfus değişiminde kırsalın ne derece etkili olduğunu göstermektedir. 2014 ve 2017 yılları haricinde kent nüfusu genelde artış eğilimi gösteriyorken kırsal nüfus 1990 yılından sonra çoğunlukla düşme eğilimindedir. Nüfusun yaklaşık % 60'ının 24 yaş altı gruptan oluştuğu ilçede okuma yazma bilenlerin oranı yaklaşık % 94 civarındadır.

Anahtar Kelimeler: Çatak, Kırsal Nüfus, Kent Nüfusu, Van.

Abstract

In this study, population development of Çatak district of Van province in republican period, current structure, educational status and geographical distribution of district population are discussed. Throughout the history of the Republic, the population development of Çatak district has been affected by many factors. The factors such as wars, terrorist incidents, and economic insufficiency caused the population of the district to move towards the city. The population of the district, which was 13562 in 1899, fell down to 3382 in the first census year of Republican History (1927). The population of the district, which decreased by 75% in 28 years. It has increased more than doubled between 1927-1935. Due to the impact of World War II., population of Çatak declined by about 17% in 1940 compared to the previous census.

The population of the district increased steadily from 1940 to 1985 and exceeded 24 thousand. Between the years 1985 and 1990, the district population declined by 12.5%, but from 1990 to 2010, it entered a steady upward trend. In 2010, the population of the district was recorded as the highest during the history of the Republic. Since 2010, when the population of the district exceeds 25 thousand, the population has been continuously decreasing.

According to 2017 data, the population growth rate in the district is around -2.6%. The rural population is primarily influential in the change of population profile. As a matter of fact, the rural population constitutes approximately 72% of the population of the district. The fact that about 72% of the population is living in the countryside shows how effective the rural population is in total population change. While the urban population, except for 2014 and 2017, is generally on an upward trend, the rural population has a tendency to fall mostly after 1990. In the district where approximately 60% of the population is made up of groups under the age of 24, the rate of literacy is about 94%.

Keywords: Çatak, Rural Population, City Population, Van.

1.GİRİŞ

Çatak ilçesi Van ilinin güney kesiminde yer almaktadır. İlçenin güneyinde Beytüşşebap (Şırnak), batısında Pervari (Siirt) ve Bahçesaray (Van), kuzeyinde Gevaş (Van), doğusunda ise Gürpınar (Van) ilçesi yer almaktadır (Şekil.1).

* Doç. Dr., Van Yüzüncü Yıl Üniversitesi, Eğitim Fakültesi, Türkçe ve Sosyal Bilimler Eğitimi Bölümü.

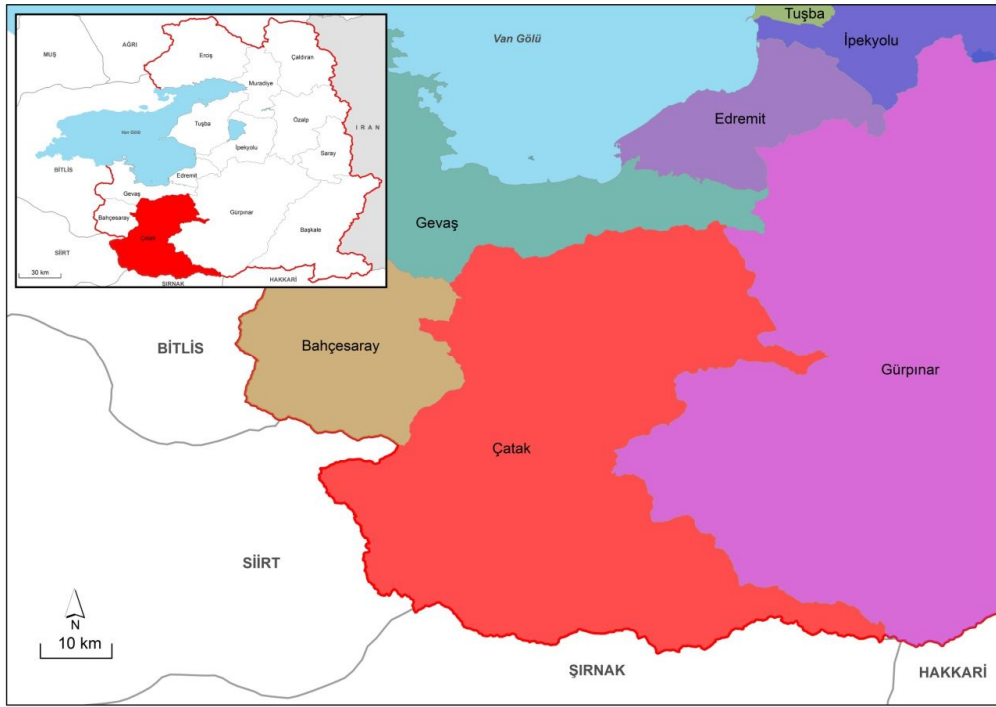
** Arş. Gör., Van Yüzüncü Yıl Üniversitesi, Eğitim Fakültesi, Türkçe ve Sosyal Bilimler Eğitimi Bölümü.

Çatak ilçesinin idari alanı içinde Çatak kasabasının yanı sıra 27 köy yerleşmesi bulunmaktadır. İlçenin günümüzdeki nüfusu 21.000 civarında olup bu nüfusun yaklaşık 15.000'i köy ve mezra yerleşmelerinde, 6.000'i ise Çatak kasabasında yaşamaktadır.

Çatak, günümüzde nüfusu 6000 civarında olan bir tarım kasabasıdır. İlçede tarım dışı sektörlerin fazla gelişmemiş olması, çalışan nüfusun tarım sektöründe yoğunlaşmasına neden olmuştur. Ayrıca Çatak kasabasında ve ilçedeki kırsal yerleşmelerde iş olanaklarının sınırlı olması, dışarıya yönelik göçlere neden olmaktadır.

Bir idari alanda veya ülkede nüfus miktarının yanı sıra nüfusun gelişim, nitelik ve coğrafi dağılışı son derece önemlidir. Çünkü nüfusun gelişimi gelecekteki muhtemel sayı veya gelişim seyri hakkında fikir verirken nitelikleri de bu nüfusun öncelikleri ve ihtiyaçları hakkında fikir verir. Çünkü çocuk nüfus oranının fazla olduğu yerler ile yaşlı nüfusun fazla olduğu iki idari birimde bu nüfusa yönelik politikalar, öncelikler ve tedbirler farklı olacaktır. Ayrıca nüfusun eğitim durumu gibi önemli kültürel özellikleri incelenmeli ve bu anlamda varsa eksikliklerin giderilmesi için çalışmalar yapılmalıdır.

Öte yandan nüfusun bir yerleşim yerindeki yerleşim birimlerine dağılışı da son derece önemlidir. Çünkü bu nüfusa yönelik eğitim, sağlık ve istihdam politikaları belirlenirken nüfusun coğrafi dağılışının göz önüne alınması gerekmektedir. Aksi halde çeşitli hizmet ve üretim alanlarında (eğitim sağlık ve istihdam için) alt yapı tesislerinin kurulmasında hataların yapılması söz konusu olacaktır.



Şekil.1. Çatak'ın lokasyonu

Çatak ilçesinin nüfusu ile ilgili bazı eski bilgileri 1899 tarihli Van vilayet salnamesinde bulmak mümkündür. Bu salnameye göre 1899'da ilçe nüfusu 7004'ü erkek, 6558'i kadın olmak üzere toplam 13562 kişiden oluşmaktaydı. 1927 yılı sayımına göre ise ilçe nüfusu 3382 kişiden oluşmaktaydı. Bu veriler ilçe nüfusunun 1899 ile 1927 arasındaki 28 yılda % 75 oranında azaldığını göstermektedir. Şüphesiz I. Dünya savaşında Van çevresinin Rus işgaline uğraması diğer yerleşim yerlerinde olduğu gibi (Yılmaz, 2016) Çatak'ta da nüfusun güneye ve batıya göç etmesine neden olmuştur. Savaşa ve göçe bağlı olarak ilçe nüfusunun belli bir kısmı ölmüştür. Göçle gidenlerin önemli bir kısmının geri dönmemesi de ilçe nüfusun 28 yılda önemli ölçüde azalmasına neden olmuştur.

Bu çalışmada Çatak ilçesinin Cumhuriyet dönemindeki nüfus gelişiminin yanı sıra ilçedeki kırsal nüfusun ve Çatak kasabasının nüfus gelişimi de incelenecektir. Ayrıca ilçede nüfusun günümüzdeki yaş ve cinsiyet yapısı ile eğitim durumu ve coğrafi dağılışı incelenecektir. Daha sonra çalışma sonuç kısmı ile tamamlanacaktır.



2. AMAÇ

Bu çalışmanın temel amacı Çatak ilçesinde nüfusun Cumhuriyet dönemindeki gelişimini ve günümüzdeki yapısını incelemektir. İlçe nüfusunun gelişimi incelenirken bu gelişimin seyrine etki eden nedenler üzerinde durulacaktır. Ayrıca ilçe nüfusunun son dönemdeki gelişim seyri ve buna bağlı olarak gelecekteki muhtemel gelişimi üzerinde de durulacaktır. Çalışmada ilçe nüfusunun yapısı ve buna bağlı olarak bu nüfusa yönelik öncelikli politikalar üzerinde durulacaktır. Ayrıca çalışmanın bir amacı da ilçe nüfusunun coğrafi dağılımını güncel verilerden yararlanarak tablo, grafik ve haritalarla ortaya koymaktır.

3. VERİ

Çalışmada veri kaynağı olarak Osmanlı döneminde yapılan 1899 tarihli Van Vilayet Salnamesi, 1927-2000 yılları arasında yapılan genel nüfus sayımı verileri ve 2007-2017 arasındaki ADNKS (Adrese Dayalı Nüfus Kayıt Sistemi) sonuçları kullanılacaktır. ADNKS verileri nüfus miktarının yanı sıra, nüfusun yaş ve cinsiyet yapısı, eğitim durumu ve ikamet edilen ilçeye göre nüfusa kayıtlı olunan il ile nüfusa kayıtlı olunan ilçeye göre ikamet edilen il gibi ilçeden dışarıya ve dışarıdan ilçeye yapılan göçler hakkında fikir veren verilerden oluşmaktadır.

4. YÖNTEM

Bu çalışma betimsel bir araştırmadır. Yukarıda belirtilen veriler kullanılarak ilçenin nüfus gelişimi ve bu gelişime etki eden faktörler üzerinde durulacaktır. Nüfus gelişimi ve son yıllardaki gelişim eğilimi, tablo ve grafiklerle ortaya konacak ve buna bağlı olarak gelecekteki muhtemel durum ile ilgili bazı tahminlerde bulunulacaktır. Çalışma bazı verilerin yıllara göre sayısal değişimini de içerdiği için bu yönüyle nicel bir araştırma özelliği de taşımaktadır. Çalışmada sırasıyla ilçe toplam nüfusunun, Çatak kasabasının ve ilçedeki kırsal nüfusun gelişimi incelenecek, ilçe nüfusunun günümüzdeki yapısı ile eğitim durumu üzerinde durulacak, daha sonra ilçe nüfusunun coğrafi dağılımı incelenecek ve çalışma sonuçlandırılacaktır. Ayrıca çalışmada son yıllardaki nüfus gelişimi, doğal artış hızı ile karşılaştırılacak buna bağlı olarak ilçedeki göç hızı ile ilgili çıkarımlarda bulunulacaktır. Yine ilçe nüfusuna kayıtlı olanların ikamet ettikleri iller tablolaştırılacak ve bu suretle ilçeden dışarıya yönelik göçün yöneldiği alanlar belirlenmeye çalışılacaktır.

5. BULGULAR

5.1. Çatak İlçesinin Nüfus Gelişimi

Cumhuriyet döneminde yapılan ilk genel nüfus sayımı olan 1927 sayımının sonuçlarına göre Çatak ilçesinin nüfusu 3382'ydi. İlçe nüfusunun 1899'da 13562 olduğu göz önüne alındığında, bu veriler ilçe nüfusunun 1899-1927 arasında 10180 azaldığını göstermektedir. Diğer bir ifade ile bu dönemde ilçe nüfusu % 75 oranında azalmıştır. Şüphesiz bu durumun temel nedeni ilçenin I. Dünya savaşı yıllarında Rus işgaline uğramasıdır. İşgal yıllarında farklı yerlere gidenlerin, büyük bir kısmı işgal sonrasında ya hayatta olmadığı için (savaş ve göç esnasındaki ölümlerden dolayı) ya da istemediği için geri dönmemiştir. Bu nedenle ilçe nüfusu 28 yılda, yıllık % 2,7 oranında azalarak 13552'den 3382'ye düşmüştür.

İlçe nüfusunun Cumhuriyet dönemindeki gelişimine bakıldığında ise 1935-45 arasındaki azalma bir kenara bırakılacak olursa 1927-1985 arasında arttığı sonrasında ise istikrarsız bir grafik çizdiği söylenebilir. 1927'de 3382 olan ilçe nüfusunun 1935'e kadar her yıl % 15,3 oranında artarak 7527'ye çıktığı görülmektedir (Tablo.1). O dönemin beslenme, barınma ve sağlık koşulları düşünüldüğünde ilçe nüfusunun bu derece hızlı artması imkânsız görünmektedir. Dolayısıyla bu denli yüksek artış hızı I. Dünya savaşı yıllarında göçle gidenlerin bir kısmının geri dönüşü (Tekin, 2012) ile açıklanabilir.

1935-1945 yılları arasında ise ilçe nüfusu 1266 kişi azalmıştır. Diğer bir ifade ile bu dönemde yıllık artış hızı % -3,4 olmuştur (Tablo.1). II. Dünya savaşına rastlayan bu dönemde askere alımların artması ve askerlik sürelerinin uzatılması nüfus artış hızını olumsuz etkileyen bir etken (Doğanay, 2014) olarak düşünülebilir. Ancak nüfus artış hızının eksi, değerlere inmesi ilçeden dışarıya göçlerin yaşanmış olabileceğini de akla getirmektedir. Ayrıca o dönem beslenme ve sağlık koşullarının dolaylı tüm yaş gruplarında özellikle de bebek ve çocuklarda ölüm oranının yüksek olduğu bilinen bir gerçektir.

1945-1975 yılları arasında ilçe nüfusu hızlı bir şekilde artmış ve yıllık artış hızı % 3 ile % 5,3 arasında değişmiştir (Tablo.1). Bu dönemde beslenme, barınma sağlık ve ulaşım hizmetlerinin gelişmesinin ülke genelinde olduğu gibi Çatak'ta da nüfus artış hızını olumlu etkilediği düşünülmektedir.



Tablo.1. Çatak İlçesi'nin Cumhuriyet Dönemindeki Nüfus Gelişimi (1927-2017)

Yıllar	Erkek Sayısı	Kadın Sayısı	Toplam Nüfus	Artan-Azalan	Yıllık Artış Hızı (%)
1927	1709	1673	3382	-	-
1935	3826	3701	7527	4145	15,3
1940	3188	3073	6261	-1266	-3,4
1945	3831	3577	7408	1147	3,7
1955			9640	2232	3,0
1960	6319	5865	12184	2544	5,3
1965	7445	6823	14268	2084	3,4
1970	8583	7832	16415	2147	3,0
1975	10469	9857	20126	3711	4,5
1980	11593	10632	22225	2099	2,1
1985	12713	12156	24869	2644	2,4
1990	11406	10349	21755	-3114	-2,5
2000	12344	11472	23816	2061	0,9
2007	12496	11656	24152	336	0,2
2010	12938	12189	25127	975	1,3
2014	11679	10786	22465	-2662	-2,6
2017	10787	9909	20696	-1769	-2,6

Kaynak: TÜİK verileri.

1975-80 ve 1980-85 arasında nüfus artış hızı biraza düşmüş ve sırasıyla % 2 ve % 2,4 gibi değerle almıştır (Tablo.1). Bu durumun yöreden dışarıya göçlerin belirtilen tarihlerde başlaması ile ilgili olduğu sanılmaktadır (Yılmaz, 2012).

1985-1990 arasında ise ilçe nüfusunun yıllık artış hızı % -2,5'e düşmüştür. Bu dönemde ilçe nüfusu 24869'dan 21755'e düşmüştür (Tablo.1). 1985'ten sonra Doğu ve Güneydoğu Anadolu bölgelerinde başlayan terör eylemleri bölgedeki kırsal yerleşmelerden dışarıya yönelik göçleri arttırmıştır (Coşkun, 2013). Dolayısıyla doğal artış hızının günümüzde bile yüksek olduğu Çatak'ta 1985-1990 döneminde nüfusun azalmasının göçlerden kaynaklandığı söylenebilir.

1990-2000 arasında ise ilçe nüfusu yılda % 0,9 oranında artarak 21755'ten 23816'ya çıkmıştır. 2000-2007 yılları arasında ise ilçede nüfusun artış hızı % 0,2 gibi çok düşük bir değere inmiştir (Tablo.1). Aslında belirtilen dönemlerde ilçeden dışarıya yönelik göçlerden dolayı gerçek yıllık artış hızının doğal artışa göre çok düşük kaldığı söylenebilir.

2007-2010 yılları arasında ise ilçede nüfus artış hızı yükselerek % 1,3'e çıktığı görülmektedir. Bu dönemde ilçe nüfusu 975 kişi artmıştır. Bu dönemde dışarıya yönelik göçlerin biraz azalmasının nüfus artış hızının bir önceki dönem göre yıllık % 1,1 oranında artmasına neden olduğu düşünülmektedir (Tablo.1).

2010-2014 ve 2014-2017 dönemlerinde ilçede yıllık nüfus artış hızının aynı olup bu oranın % -2,6 olduğu görülmektedir. Diğer bir ifade ile 2010-2017 döneminde ilçe nüfusu % 17,6 (4431 kişi) oranında azalmıştır (Tablo.1). Son yıllarda ilçeden dışarıya yönelik göçlerin devam etmesinin yanın sıra doğal artış hızının da geçmiş yıllara göre önemli ölçüde azalmasının gerçek yıllık artış hızı oranının % -2,6 gibi düşük bir değerine inmesine neden olduğu söylenebilir.

Çatak ilçesinde gerçek artış hızı ile doğal artış hızının birbiriyle kıyaslanması faydalı olacaktır. 2017 yılı verilen göre ilçede 530 çocuk doğmuş, 86 kişi ise ölmüştür. 2016 yılsonu nüfusu 21251 olup 2017'de doğan ve ölenlerin yarısının yıl ortasına kadar doğduğu ve öldüğü varsayıldığında 2017 yıl ortası nüfusu 21473 çıkmaktadır. Bu verilere göre ilçenin 2017 yılındaki ham doğum oranı % 24,7; ham ölüm oranı % 4; doğal artış hızı % 20,7 çıkmaktadır (Tablo.2).

Tablo.2. Çatak İlçesi'nde Kaba Doğum, Kaba Ölüm ve Doğal Artış Hızı (2017)

Doğum Sayısı	530
Ölüm Sayısı	86
2016 yılsonu nüfus	21251
2017 Yıl Ortası Tahmini Nüfus	21473
Ham Doğum Oranı (%)	24,7
Ham Ölüm Oranı (%)	4
Doğal Artış Hızı (%)	20,7

Kaynak: TÜİK verileri.

Yukarıda da belirtildiği gibi Çatak ilçesinde son yıllarda nüfusun artış hızı % - 2,6'dır. Ancak ilçede 2017 verilerine göre doğal artış hızı % 2,1 (% 20,7) civarındadır. Diğer bir ifade ile doğal artış hızı ile gerçek



artış hız arasındaki fark % 4,7'dir (Tablo.1 ve Tablo.2). Aslında ilçede doğumlarla ölümler arasındaki farka bağlı olarak artması gereken nüfus azalmaktadır. Bu durumun nedeni göçlerdir.

5.2. Çatak Kasabasının Nüfus Gelişimi

Çatak kasabasının 1935-2017 arasındaki nüfus gelişimi oldukça istikrarsız bir grafik çizmiştir. Bazı dönemler çok yüksek değerlere çıkan yıllık artış hızı, bazı dönemlerde eksi değerlere düşmüştür. 1935 yılında 190 olan kasaba nüfusu 1955 yılında 550'ye; 1975'te 2366'ya 1990 yılında 4270'e 2000 yılında 5892'ye 2010 yılında ise 6978'e çıkmıştır (Tablo.3). Kısaca kasabanın nüfusu 75 yılda 6788 artmıştır. Diğer bir ifade ile % 3573 oranında artmıştır. Bu dönemde ortalama yıllık artış hızı ise % 47,6 olmuştur.

Son yıllarda ise kasaba nüfusunun giderek azaldığı dikkat çekmektedir. 2010 yılında 6978 olan kasaba nüfusu 2014 yılında 6106'ya 2017'de ise 5912'ye düşmüştür. Yani son 7 yılda kasaba nüfusu % 15 oranında azalmıştır (Tablo.3). Bu durum son yıllarda Çatak kasabasından dışarıya yönelik göçlerin hızlandığını göstermektedir.

Çatak kasabasında nüfus 1935-2010 arasında sürekli olarak artarken yıllık nüfus artış hızı dönemsel olarak farklılıklar göstermiştir. 1935 yılında 190 olan kasaba nüfusu 1940'a kadar % 14,8 oranında artarak 331'e çıkmıştır (Tablo.3). Bu dönemde çok yüksek olan nüfus artış hızının göçlerden kaynaklandığı sanılmaktadır. Çünkü o dönem koşulları düşünüldüğünde beslenme ve sağlık şartlarının bu derece yüksek artış hızına izin vermesi pek olası görülmemektedir. İlçede yıllık artış hızı 1940-1945 döneminde % 0,5 1945-1955 döneminde ise % 6,2 olmuştur. 1955-60 döneminde % 5 olan doğal artış hızı 1960-65 arasında ise çok yüksek bir değer olan % 26,6 olmuştur (Tablo.3). Bu dönemde oldukça yüksek bir değer alan doğal artış hızının bu denli yükselmesi kasabanın göç alması ile açıklanabilir.

1965-70 yılları arasında ise Çatak kasabasında % 3,3 olan doğal artış hızı 1970-1975 döneminde ise % 5,3 olmuştur. 1975-1980 arasında düşük bir değer olan % 0,6'ya inen doğal artış hızı 1980-85 döneminde ise % 4'e çıkmıştır. 1985-1990 döneminde ise bu değer daha da yükselerek % 9,1'e çıkmıştır (Tablo.3). Bu dönemde de kasabanın dışarıdan göç aldığı anlaşılmaktadır.

1990-2000 yılları arasında Çatak'ta % 3,8 olan yıllık artış hızı % 3,8 olmuştur. 2000-2007 döneminde % 1,2'ye inen yıllık artış hızı 2007-2010 döneminde ise % 3'e çıkmıştır. 2010-2014 ve 2014-2017 yılları arasında ise kasabada nüfusun hızla azalmasına bağlı olarak nüfusun yıllık artış hızı sırasıyla % -3,1 ve % -1,1 olmuştur (Tablo.3).

Tablo.3. Çatak Kasabasının Cumhuriyet Dönemindeki Nüfus Gelişimi (1935-2017)

Yıllar	Erkek Sayısı	Kadın Sayısı	Toplam	Artan-Azalan	Yıllık Artış
1935	131	59	190	-	-
1940	184	147	331	141	14,8
1945	190	150	340	9	0,5
1955			550	210	6,2
1960	409	279	688	138	5,0
1965	880	723	1603	915	26,6
1970	1010	858	1868	265	3,3
1975	1221	1145	2366	498	5,3
1980	1240	1202	2442	76	0,6
1985	1628	1303	2931	489	4,0
1990	2456	1814	4270	1339	9,1
2000	3322	2570	5892	1622	3,8
2007	3462	2940	6402	510	1,2
2010	3935	3043	6978	576	3,0
2014			6106	-872	-3,1
2017	3228	2684	5912	-194	-1,1

Kaynak: TÜİK verileri.

Öte yandan 2017 yılı verilerinden göre Çatak kasabasında erkek sayısının kadın sayısından 544 fazla olduğu dikkat çekmektedir. Göç veren kasabada cinsiyet oranının yüksek olmasının temel nedeni güvenlik personeli sayısının fazla olmasıdır (Karataşoğlu ve Akpınar, 2011). Zira göç veren geri kalmış yörelerde kadın sayısının fazla olması beklenir. Ancak asker sayısının fazla olması Çatak kasabasında 1202 gibi yüksek bir değerdedir.

5.3. Çatak İlçesinde Kırsal Nüfusun Gelişimi

Çatak ilçesinde 1935 yılında 7337 olan kırsal nüfus 1940 yılında 5930'a düşmüştür. Bu nüfus 1945 yılından 1985 yılına kadar sürekli artarak 7068'den 21938'e çıkmıştır. 1985 yılından sonra ise ilçedeki kırsal



nüfusta artış ve azalışların birbirine takip ettiği görülmektedir. 1985-90 arasında 4453 kişi azalan ilçe kırsal nüfusu 21938'den 17485'e inmiştir. 1990-2000 döneminde ise ilçe kırsal nüfusu 439 kişi aratarak 17974'e çıkmıştır. 2000-2007 yılları arasında ise ilçedeki kırsal nüfus 17924'ten 17750'ye inmiştir. 2007-2010 döneminde ise ilçedeki kırsal nüfus yaklaşık 400 artarak 18149'a çıkmıştır (Tablo.4).

Son yıllarda ilçedeki kırsal yerleşmelerin göç vermesine bağlı olarak Çatak'ta kırsal nüfusun hızla azaldığı dikkat çekmektedir. Nitekim 2010 yılında 18149 olan ilçe kırsal nüfusu 2014 yılında 16359'a 2017 yılında ise 14784'e inmiştir (Tablo.4).

Tablo.4. Çatak İlçesi'nde Kırsal Nüfusun Cumhuriyet Dönemindeki Gelişimi (1935-2017)

Yıllar	Erkek Sayısı	Kadın Sayısı	Toplam Nüfus	Artan-Azalan	Yıllık Artış Hızı (%)
1935	3695	3642	7337	-	-
1940	3004	2926	5930	-1407	-3,8
1945	3641	3427	7068	1138	3,8
1955			9090	2022	2,9
1960	5910	5586	11496	2406	5,3
1965	6565	6100	12665	1169	2,0
1970	7573	6974	14547	1882	3,0
1975	9248	8512	17760	3213	4,4
1980	10353	9430	19783	2023	2,3
1985	11085	10853	21938	2155	2,2
1990	8950	8535	17485	-4453	-4,1
2000	9022	8902	17924	439	0,3
2007	9034	8716	17750	-174	-0,1
2010	9003	9146	18149	399	0,7
2014	-	-	16359	-1790	-2,5
2017	7559	7225	14784	-1600	-3,3

Kaynak: TÜİK verileri.

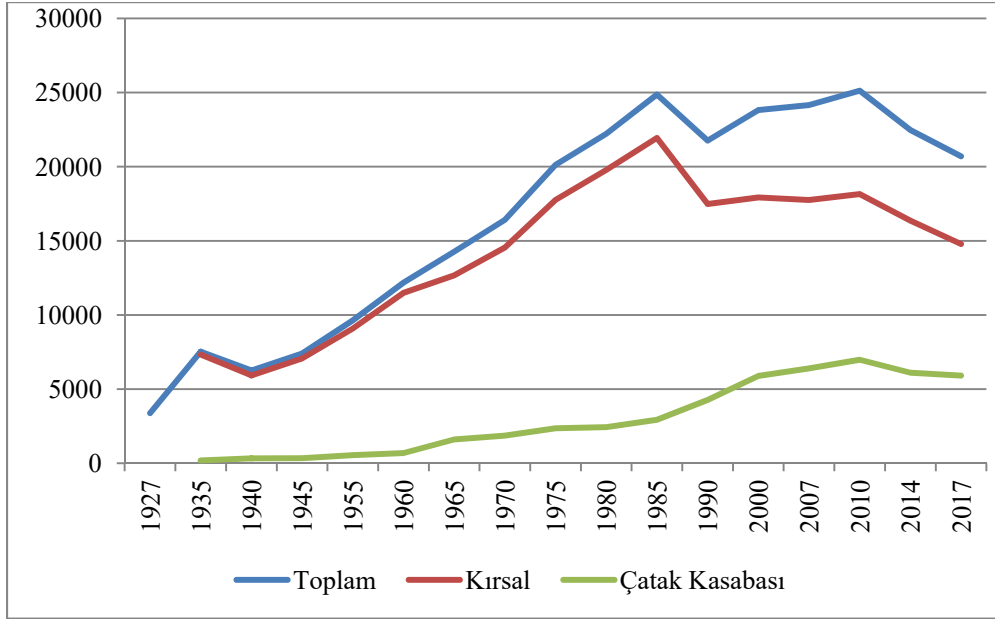
Çatak ilçesinde kırsal nüfusun mutlak gelişimi yukarıda belirtildiği olmakla birlikte bu nüfusun yıllık artış hızı ise dönemsel olarak önemli farklılıklar göstermiştir. 1935-40 arasında yıllık artış hızı % -3,8 olmuştur. Bu dönemde ilçe kırsal nüfusunun göçlerden dolayı azaldığı düşünülmektedir. 1940-45 arasında ise ilçe kırsal nüfusunun yıllık artış hızı % 3,8 olmuştur. 1950-1985 arasındaki dönemsel yıllık artış hızları incelendiğinde bu değer % 2 ile % 5,3 arasında değiştiği görülmektedir. 1945-55 arasında % 2,9 olan yıllık artış hızı 1955-60 arasında % 5,3; 1960-65 arasında % 2; 1965-70 arasında % 3; 1970-75 arasında % 4,4; 1975-80 arasında ise % 2,3 olmuştur (Tablo.4).

İlçedeki kırsal nüfus 1980-85 arasında yılda % 2,2; 1985-90 arasında ise % -4,1 oranında artmıştır. 1985-90 arasında göçten dolayı nüfusun azaldığı ve yıllık artış hızının eksi değerler aldığı görülmektedir. Bölgede 1980'li yıllarda başlayan terör olaylarının (Yiğit ve diğerleri, 1995) Çatak ilçesi kırsalında da göç olayının hızlanmasına neden olan dönemle aynı olması dikkat çekicidir.

1990-2000 yılı arasında yıllık artış hızı % 0,3 gibi düşük bir değer almıştır (Tablo.4). Çatak gibi doğal artış hızının günümüzde bile yüksek olduğu bir ilçede kırsal nüfusun doğal artış hızının 1990-2000 arasında çok düşük olması dışarıya verilen göçlerle açıklanabilir.

2000-2007 yılları arasında Çatak'ta kırsal nüfusun yıllık artış hızı % -0,1; 2007-10 döneminde % 0,7; 2010-2014 yılları arasında % -2,5 ve 2014-17 arasında ise % -3,3 olmuştur (Tablo.4). Özellikle son 7 yılda nüfusun hızla azaldığı dikkate çekmektedir. Bu durumu yukarıda da belirtildiği gibi kırsal yerleşmelerden ilçe dışına yapılan yoğun göçlerle alakalıdır.

Çatak İlçesi'nde toplam, kasaba ve kırsal nüfusun yıllara göre değişimi karşılaştırmalı olarak incelendiğinde, her üç değerden kırsal ve toplam nüfus değerlerinin birbirine paralel bir seyir izlediği (bunda her dönem ilçe nüfusunun önemli bir kısmını kırsal nüfusun oluşturması etkili olmuştur), buna karşın Çatak kasabası nüfusunun diğer iki değerden farklı bir seyir izlediği dikkat çekmektedir. Nitekim 1935-1940 döneminde toplam ve kırsal nüfus azalırken kasaba nüfusu artmaya devam etmiştir. 1940-1985 döneminde ise kırsal ve toplam nüfus hızla artarken kasaba nüfusu daha yavaş artmıştır (Şekil.2).



Şekil.2. Çatak İlçesinde Toplam, Kırsal ve Kasaba Nüfusunun Yıllara Göre Değişimi Grafiği (1927-2017)

Bölgede terör eylemlerin yoğunlaştığı 1985-90 yılları arasında (Yiğit ve diğerleri, 1995) ilçe toplam ve kırsal nüfus azalmaya başlarken kasaba nüfusu artmaya devam etmiştir. Bu tabloda terör olaylarının kırsal yerleşmeleri daha fazla (olumsuz olarak) etkilediği anlaşılmaktadır. 1990-2010 arasında ilçe topla, kırsal ve Çatak kasabası nüfusu değerlerinin her üçü de artarken son yıllarda ise her üç değer de azaldığı dikkat çekmektedir. Ancak kırsal ve toplam nüfusta azalma hızı daha yüksektir (Şekil.2).

5.4. Çatak İlçesinin Nüfusuna Kayıtlı Olanların İkamet Ettikleri İller İle İlçede İkamet Edenlerin Nüfusa Kayıtlı Oldukları İller

İkamet edilen ilçeye göre nüfusa kayıtlı olunan il ile nüfusa kayıtlı olunan ilçeye göre ikamet edilen il gibi ilçeden dışarıya ve dışarıdan ilçeye yapılan göçler hakkında fikir veren verilerin incelenmesi önemlidir (Yılmaz, 2018). Çünkü bu veriler ilçeden dışarıya doğru yapılan göçlerin daha nerelere yöneldiğini gösterir. Aynı zamanda belirtilen veriler dışarıdan ilçeye yapılan göçlerin daha çok nerelerden geldiğini de gösterir.

2017 yılı verilerine göre Çatak ilçesinin nüfusu 20696 iken ilçe nüfusuna kayıtlı olanların sayısı 85890'dır. Bu veri ilçe nüfusuna kayıtlı olanların % 24,1'inin Çatak'ta % 75,9'unun ise Çatak dışında ikamet ettiğini göstermektedir (Tablo.5). Geçim kaynaklarının sınırlı olduğu ilçeden uzun yıllardan beri dışarıya yönelik göçlerin yaşanıyor olması yukarıda belirtilen oranların ortaya çıkmasına neden olmuştur.

2017 yılı verilene göre Çatak ilçesinin nüfusuna kayıtlı olanların % 24,1'i Çatak'ta, % 68,2'si adı geçen ilçenin de içinde yer aldığı Van ilinde yaşamaktadır. Buradan hareketle Çatak nüfusuna kayıtlı olanlardan Van ili sınırları içinde ikamet edenlerin % 44,1'inin ilçe dışında ikamet ettiği anlaşılmaktadır. Özellikle Van şehri diğer ilçelerden ve komşu illerden olduğu gibi Çatak'tan gelenlerin de toplandığı önemli bir merkezdir. Van şehri dışında ildeki ilçe merkezleri kırsal yerleşmelerde de çatak nüfusuna kayıtlı olanların yaşadığı tahmin edilmektedir.

İlçenin içinde yer aldığı Van ili dışında Çatak nüfusuna kayıtlı olanların 14,5'inin İstanbul'da, % 4,9'unun Mersin'de % 2,8'inin ise Adana'da yaşadığı görülmektedir (Tablo.5). Bu illerin dışında İzmir, Bursa, Kocaeli ve Şırnak gibi iller de Çatak nüfusuna kayıtlı olanların nispeten fazlaca bulunduğu iller olarak dikkate çekmektedir. İlçeden dışarıya yönelik göçlerin Van şehri dışında özellikle batı ve kıyı bölgelerine yoğunlaşması belirtilen konumdaki illerde Çatak nüfusuna kayıtlı olanların nispeten fazla olmasına neden olmuştur.

Tablo.5. Çatak'ta Nüfusuna Kayıtlı Olanların İkamet Ettikleri İllere Göre Dağılımı (2017)

İller	Adana	Bursa	İstanbul	İzmir	Kocaeli	Mersin	Şırnak	Van	Diğer İller	Toplam
Nüfus	2389	783	12438	1779	605	4177	400	58622	4697	85890
%	2,8	0,9	14,5	2,1	0,7	4,9	0,5	68,2	5,4	100

Kaynak: TÜİK verileri.



Çatak ilçesinde ikamet edenlerin % 96,1'i ilçenin içinde yer aldığı Van ili nüfusuna kayıtlı iken % 0,5'i Siirt, % 0,2 ile Bitlis, % 0,2'si Şırnak ve % 0,1 Hakkâri nüfusuna kayıtlı olanlardan oluşmaktadır (Tablo.6). Van dışındaki illerin daha çok komşu iller olduğu dikkat çekmektedir. Bu da memuriyet vb. görevlerle gelenler içinde komşu ilçeler ve illerden gelenlerin nispeten fazla olması ile ilgilidir.

Tablo.6. Çatak'ta İkamet Edenlerin Nüfusa Kayıtlı Olduğu İllere Göre Dağılımı (2017)

İller	Bitlis	Hakkâri	Siirt	Şırnak	Van	Diğer İller	Toplam
Nüfus	39	31	99	45	19889	593	20696
%	0,2	0,1	0,5	0,2	96,1	2,9	100

Kaynak: TÜİK verileri.

5.5. Çatak İlçesinde Nüfusun Yaş ve Cinsiyet Yapısı

Nüfusun önemli niteliklerinden biri de yaş yapısıdır. Çatak ilçesinde nüfusun dar aralıklı yaş yapısı incelendiğinde % 11'inin 0-4; % 11,3'ünün 5-9; % 13,3'ünün 10-14; % 13,7'sinin 15-19 yaş grubundan oluştuğu görülmektedir (Tablo.7). 15-19 yaş grubundan tabana doğru diğer yaş gruplarının oranının azalması, ilçede son yıllarda doğal doğumların ve dolayısıyla doğal artış hızının azalmaya başladığını göstermektedir.

20-24 yaş grubun toplam nüfus içindeki payı % 10,2 iken bu oran tedrici olarak azalmakta ve 45-49 yaş grubunda % 3,7'ye, 65-69 yaş grubunda % 1,7'ye 75-79 yaş grubunda ise % 0,6'ya düşmektedir (Tablo.7).

Tablo.7. Çatak İlçesinde Nüfusun Dar Aralıklı Yaş Gruplarına Göre Dağılımı (2017)

Yaş Grubu	Erkek	Kadın	Toplam	%	Cinsiyet oranı
0-4	1190	1090	2280	11,0	1092
5-9	1159	1173	2332	11,3	988
10-14	1427	1316	2743	13,3	1084
15-19	1453	1386	2839	13,7	1048
20-24	1142	968	2110	10,2	1180
25-29	884	713	1597	7,7	1239
30-34	604	508	1112	5,4	1189
35-39	643	618	1261	6,1	1040
40-44	463	399	862	4,2	1160
45-49	442	322	764	3,7	1373
50-54	500	340	840	4,1	1471
55-59	288	271	559	2,7	1063
60-64	210	263	473	2,3	798
65-69	141	203	344	1,7	695
70-74	125	166	291	1,4	753
75-79	56	77	133	0,6	727
80-84	35	58	93	0,4	603
85-89	19	28	47	0,2	679
90+	6	10	16	0,1	600
Toplam	10787	9909	20696	100	1089

Kaynak: TÜİK verileri.

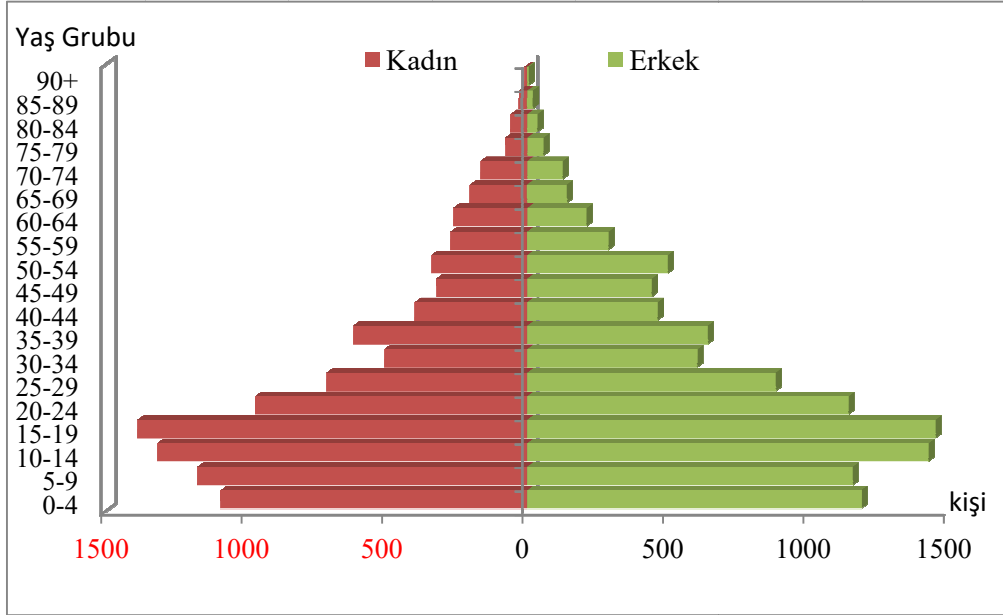
Herhangi bir yerleşim biriminde 100 veya 1000 kadına karşılık 100'den veya 1000'den fazla erkek varsa cinsiyet oranı yüksek, 100'den veya 1000'den az erkek varsa cinsiyet oranı düşük kabul edilir (Tümertekin ve Özgüç, 2011; Doğanay, 2014). Yani cinsiyet oranı demografi ilminde bir terimdir.

İlçede nüfusun cinsiyet oranı incelendiğinde toplam nüfusta bu değer 1088 olduğu görülmektedir. Daha önce de belirtildiği gibi Çatak kasabasında ise bu değer 1202'dir. İlçe toplam nüfusunda ve Çatak kasabasında cinsiyet oranının yüksek olmasının temel nedeni olarak yörede güvenlik personeli sayısının fazla olması gösterilebilir. Zira Doğu ve Güneydoğu Anadolu bölgelerindeki çoğu yerleşim yerinde güvenlik personeli sayısının fazlalığında dolayı cinsiyet oranının yüksek olduğu tespit edilmiştir (Karataoğlu ve Akpınar, 2011; Yiğit ve diğerleri, 1995).

Bu durumun 0-4, 10-14 ve 15-19 yaş grubunda erkeklerin fazla olmasından dolayı bu değer yüksek olduğu, 5-9 yaş grubunda ise kadınların fazla olmasından dolayı bu değer düşük olduğu görülmektedir (Tablo.7).

20-24 yaş grubundan 55-59 yaş grubuna kadar cinsiyet oranı yükken daha üstteki yaş gruplarında ise bu değer düşüktür. İleri yaşlarda kadınların fazlalığın bağlı olarak cinsiyet oranı düşmektedir (Tablo.7).

Çatak ilçesinin 2017 yılına ait nüfus grafiğinin 15-19 yaş grubundan taban ve tabana doğru daraldığı görülmektedir (Şekil.3). Tabanın daralmaya başlaması son yıllarda doğum oranının azaldığını göstermektedir. Tavana doğru daralması ise normal bir durumdur. Zira yaş ilerledikçe ölüm oranı yükseldiği için ileri yaşlarda insan sayısı alt gruplara göre daha azdır.



Şekil.3. Çatak ilçesinin nüfus piramidi (2017)

5.6. Çatak İlçesinde Nüfusun Bağımlılık Oranı

Çatak ilçesinde nüfusun geniş aralıklı yaş gruplarına bakıldığında 0-14 (çocuk nüfus) yaş gurubunun toplam nüfusun % 33,6'sını, 15-64 (çalışma çağı nüfus) yaş grubunun % 60'ını, 65+ (yaşlı nüfus) yaş gurununun ise % 4,4'ünü oluşturduğu görülmektedir (Tablo.8).

Bilindiği geniş aralıklı yaş yapısına bağlı olarak nüfusun bağımlılık oranı da hesaplanmaktadır. Teorik olarak çalışmadığı varsayılan çocuk ve yaşlı nüfusun toplamının 100 veya 1000 ile çarpılarak çalışma çağındaki nüfusa bölünmesi ile bağımlılık (toplam bağımlılık oranı olarak da ifade edilmektedir) oranı hesaplanmaktadır (Doğanay, 2014). 2017 yılı verilene göre Çatak'ta yukarıda belirtilen hesaplamaya göre yapılan bağımlılık oranı % 63,5 çıkmaktadır. Bu değer nispeten fazla olması ilçede çocuk nüfusun toplam nüfus içinde önemli bir oranda olması ile ilgilidir.

Tablo.8. Çatak İlçesinde Nüfusun Geniş Aralıklı Yaş Yapısı ve Bağımlılık Oranları (2017)

Yaş Grubu	Nüfus	Oran (%)	Bağımlılık Tipi	Oran (%)
0-14	6955	33,6	Toplam Nüfusun Bağımlılık Oranı	63,5
15-64	12417	60,0	Genç Nüfusun Bağımlılık Oranı	56,0
65+	924	4,4	Yaşlı Bağımlılık Oranı	7,4
Toplam	20696	100	-	-

Kaynak: TÜİK verileri.

Çocuk nüfusun 100 veya 1000 ile çarpılarak çalışma çağındaki nüfusa bölünmesi ile genç nüfusun bağımlılık oranı, yaşlı nüfusun 100 veya 1000 ile çarpılarak çalışma çağındaki nüfusa bölünmesi ile de yaşlı nüfusun bağımlılık oranı hesaplanmaktadır (Doğanay, 2014). Bu formüle göre Çatak'ta 2017 yılında genç nüfusun bağımlılık oranı % 56, yaşlı nüfusun bağımlılık oranı ise % 7,4 çıkmaktadır (Tablo.8). İlçede çocuk nüfusun fazla olmasına bağlı olarak genç nüfusta bağımlılık oranı yüksek çıkmaktadır. Yaşlı nüfus toplam nüfus içinde büyük bir paya sahip olmadığı için yaşlı bağımlılık oranı düşük çıkmaktadır.

5.7. Çatak İlçesinde Nüfusun Eğitim Durumu

Nüfusun önemli sosyo-kültürel özelliklerinden biri eğitim durumudur. Nüfusun eğitim durumu incelenirken önce okuma-yazma oranının daha sonra ise okuma-yazma bilen nüfusun bitirdiği eğitim seviyesinin incelenmesi daha faydalı olacaktır. Zira okuma-yazma oranı aynı olan iki yerleşim biriminde bitirilen eğitim seviyesi arasında önemli farklılıklar bulunabilmektedir.

2017 yılı verilene göre Çatak ilçesinde 6+ yaş grubu nüfusun % 93,6'sı okuma-yazma bilirken % 5,7'si okuma-yazma bilmemekte, % 0,4'ünün ise okuma-yazma durumu bilinmemektedir (Tablo.9). İlçede



okuma-yazma cinsiyete göre incelendiğinde erkek ve kadınlarda bu oran arasında önemli farklılıklar bulunmaktadır. Erkeklerde okuma-yazma bilenlerin oranı % 96 iken bu değer kadınlarda % 91,5'tir. Okuma-yazma bilmeyenlerin oranı ise erkeklerde % 3,6 iken kadınlarda daha yüksek olup % 8'dir (Tablo.9). Yöredeki kültürel yapıdan dolayı özellikle 20-30 yıl öncesine kadar kız çocuklarının ilkokuldaki okullaşma oranının dahi düşük olması (Yılmaz, 2015; Özgen, 2018), günümüzde Çatak'ta okuma-yazma oranının nispeten düşük olmasına neden olmaktadır. İlçede okuma-yazma durumu bilinmeyenlerin oranı cinsiyete göre önemli bir farklılık göstermemektedir.

Çatak ilçesinde okuma-yazma bilenlerin öğretim kademelerine göre dağılımı incelenmesi gereken önemli bir konudur. Zira lise ve üzeri düzeyde okullaşma oranının yüksek olması gelişmişliğin göstergelerinden biridir. Buna karşın geri kalmış yörelerde okuma-yazma bilenlerin önemli bir kısmının okur-yazar ve ilkokul mezunlarından oluştuğu söylenebilir (Üççam Karagel, 2009).

Tablo.9. Çatak İlçesinde 6+ Yaş Nüfusun Okuma-Yazma Oranı (2017)

Eğitim Durumları	Erkek	%	Kadın	%	Toplam	%
Okuma-yazma bilmeyen	336	3,6	685	8,0	1021	5,7
Okuma-yazma bilen	8997	96,0	7866	91,5	16863	93,9
Durumu bilinmeyen	34	0,4	40	0,5	74	0,4
Toplam	9367	100	8591	100	17958	100

Kaynak: TÜİK verileri.

2017 yılı verilen gör Çatak'ta okuma-yazma bilen 6+ yaş grup nüfusun % 28,4'ü okur-yazar olup herhangi bir okuldan mezun olmayanlardan, % 32,7'si ilkokul mezunlarından, % 24,6'sı ise ilköğretim ile ortaokul ve dengi okul mezunlarından oluşmaktadır. Kısaca 2017 yılı verilerine göre ilçede okuma-yazma bilenlerin % 85,7'si okur-yazar, ilkokul ve ortaokul mezunlarından oluşmaktadır (Tablo.10). Bu veri ilçede nüfusun eğitim seviyesinin iyi olmadığı göstermektedir.

Tablo.10. Çatak İlçesinde Okuma-yazma Bilen 6+ Yaş Nüfusun Mezuniyet Durumuna Göre Dağılışı (2017)

Öğretim Kademesi	Erkek	%	Kadın	%	Toplam	%
Okur-yazar	1917	21,3	2879	36,6	4796	28,4
İlkokul	2898	32,2	2610	33,2	5508	32,7
İlköğretim-ortaokul	2461	27,4	1679	21,3	4140	24,6
Lise	1175	13,0	444	5,6	1619	9,6
Ön lisans ve 4 yıllık fakülte	522	5,8	241	3,1	763	4,5
5 yıllık fakülte, yüksek lisans ve doktora	24	0,3	13	0,2	37	0,2
Toplam	8997	100	7866	100	16863	100

Kaynak: TÜİK verileri.

2017 yılı verilerine göre Çatak'ta okuma-yazma bilen nüfus içinde lise mezunu oranı % 9,6 iken ön lisans ve 4 yıllık fakülte mezunlarının oranı % 4,5; 5 yıllık fakülte, yüksek lisans ve doktora eğitimi alanların oranı da % 0,2'dir. Bu veriler ilçede orta öğretim ve daha üzeri düzeyde öğrenim görmüş olanların oranının okuma-yazma bilen nüfus içinde % 14,3 olduğunu göstermektedir (Tablo.10). İlçede ortaöğretim ve daha yukarı düzeydeki öğretim kurumlarından mezun olanların oranının az olması eğitim seviyesinin düşük olduğunu göstermektedir.

Öte yandan Doğu ve Güneydoğu Anadolu bölgelerinde yaklaşık 40 yıldır devam eden terör eylemleri, eğitim-öğretim faaliyetlerini olumsuz etkilemektedir. Son 40 yılda bölgenin çeşitli yerlerinde okulların yakılması, öğretmenlerin öldürülmesi ve kaçırılması ve çocukların devlet okullarına gönderilmemesi için yapılan propaganda faaliyetleri, okullaşmayı olumsuz yönde etkilemiştir. Nitekim yapılan bazı araştırmalar bölgede terör eylemlerinin kız çocuklarının aleyhine cinsiyet eksenli fırsat eşitsizliği doğurduğunu ortaya koymuştur (Üççam Karagel 2009; Güvercin, 2018).

5.8. Çatak İlçesinde Nüfusun Dağılışı ve Yoğunluğu

2017 yılı TÜİK verilerine göre Van ili toplam nüfusu 1.106.891 olup bu nüfusun % 52,5'i merkez ilçeler olan İpekyolu, Edremit ve Tuşba ilçelerinde yaşamaktadır. Bu üç merkezi ilçeye Erciş de eklendiği zaman toplam nüfusun % 70'inin 4 ilçede toplandığı dikkat çekmektedir. Bu veriler ilde nüfusun ilçelere arasında dengeli dağılmadığını göstermektedir. Nitekim il nüfusun % 30'u ise diğer 10 ilçede 9 ilçede yaşamaktadır.



2017 yılı verilerine göre çalışma alanını oluşturan Çatak ilçesi ise 20.696 kişilik nüfusu ile Van ili toplam nüfusunun % 1.87'sini oluşturmaktadır. Bu sayı ve oran ile Çatak, ilde on ikinci sırada yer almaktadır ve nüfus bakımından sadece son sıradaki Bahçesaray'ı (% 1.33) geçmektedir. Çatak ilçesiyle yaklaşık aynı orana sahip olan diğer bir ilçe ise 20.972 nüfus ile il nüfusunun % 1.89'unu oluşturan Saray'dır.

Tablo 11: Çatak İlçe ve Mahallelerinin Nüfus Sayısı - Oranı (2017)

Mahalle Adı	Nüfus		Mahalle Adı	Nüfus	
	Sayı	Oran(%)		Sayı	Oran(%)
Çatak	5.912	28.57	Onağıl	455	2.20
Ağaçlık	325	1.57	Sözveren	533	2.58
Akçabük	489	2.36	Teknecik	351	1.70
Alacayar	1.441	6.96	Toyga	382	1.85
Aşağınarlıca	187	0.90	Uzuntekne	419	2.02
Bilgi	1.246	6.02	Yukarınarlıca	468	2.26
Boyunpınar	256	1.24	Atlıhan	1.331	6.43
Çılga	290	1.40	Dalbastı	69	0.33
Derebaşı	190	0.92	Dokuzdam	179	0.86
Eliaçık	224	1.08	Konalga	1.081	5.22
Görentaş	732	3.54	Narlı	535	2.59
Işınlı	289	1.40	Övecek	948	4.58
Kaçıt	701	3.39	Sırmalı	422	2.04
Korulu	935	4.52	Sugeldi	306	1.48
			Toplam	20.696	100.0

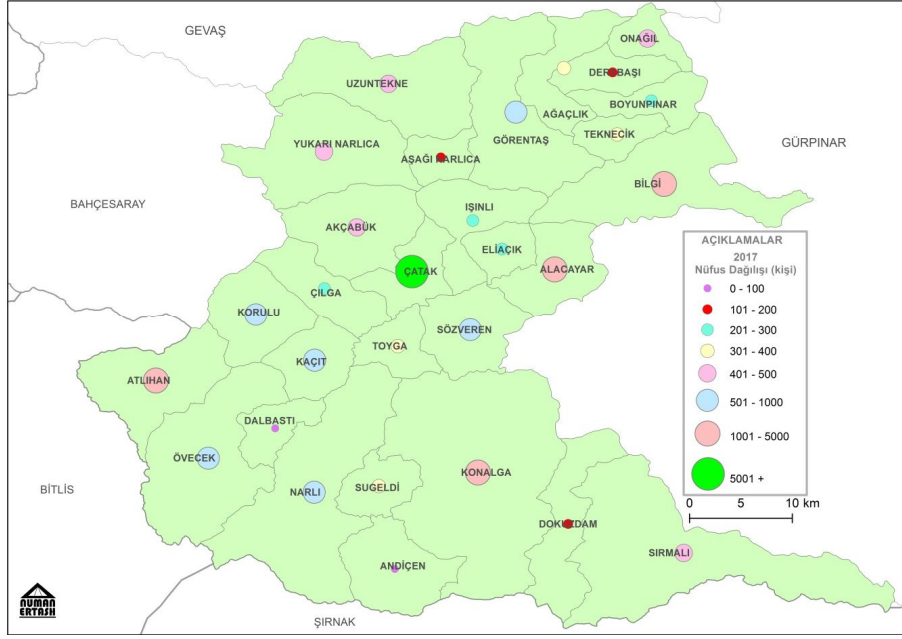
Kaynak: TÜİK verileri.

Çatak ilçesi; 6 merkezi 28 de kırsal olmak üzere toplamda 34 mahalleden oluşmaktadır. Adnan Menderes (1.632), Bahçelievler (1.387), Cumhuriyet (1.620), Hacı Osman (243), Karşıyaka (562) ve Selçuklu (468) mahallelerinden oluşan ilçe merkezi 6 bine yakın bir nüfusa sahiptir. İlçedeki nüfusun % 28,5'i Çatak kasabasında geri kalan yaklaşık % 71,5'i ise 27 kırsal mahallede yaşamaktadır. Nüfusun mahallelere (köylere) dağılışı ise önemli ölçüde farklılık göstermektedir (Tablo 11).

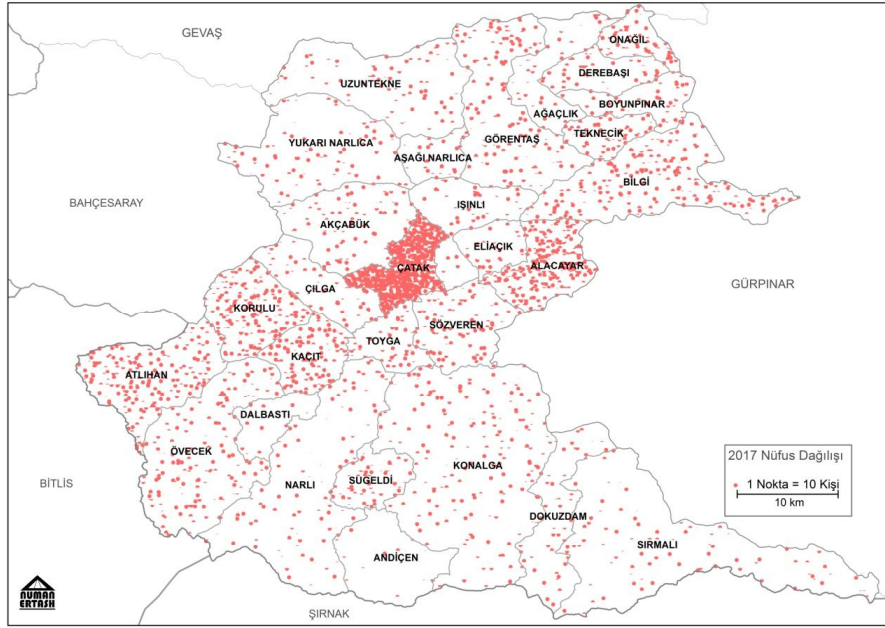
Şekil 4'e bakıldığı zaman ilçe merkezine yakınlığın nüfus dağılışı üzerinde çok etkili olmadığı görülmektedir. Kırsal mahalleler içinde; Alacayar, Bilgi, Atlıhan ve Konalga mahalleleri ilçe nüfusunun yaklaşık % 25'ini, geriye kalan 23 yerleşme ilçe nüfusunun sadece yaklaşık % 47'sini oluşturmaktadır. Aynı şekilde ilçe merkezi ile sınır komşusu olmalarına rağmen Tolga, Çılga, Eliaçık ve Işınlı mahalleleri toplamda nüfusun sadece % 6 gibi düşük bir kısmını oluşturmaktadır (Tablo 11). Aşağı Narlıca, Derebaşı, Dokuzdam, Dalbastı ve Andiçen mahalleleri nüfus büyüklüğü bakımından en sonlarda yer almaktadırlar.

Çatak ilçe merkezi tek bir yerleşme olarak düşünüldüğünde toplamda 29 yerleşmenin yer aldığı ilçede nüfusun yerleşmelere dağılışı ortaya çıkartmak için 7 ayrı sınıf oluşturulmuştur. 0 - 100 kişi arasında nüfus barındıran yerleşme sayısı sadece 2 olup bunların Dalbastı ve Andiçen olduğu görülmektedir. İki yerleşmenin toplam nüfusu ise sadece 115'tir. Nüfusu 101-200 arasında değişen 3 yerleşme bulunmakta (Derebaşı, Aşağınarlıca ve Dokuzdam), bu yerleşmelerin toplam nüfusu 536 kişiden oluşmaktadır. Üçüncü grubu oluşturan 201 - 300 kişi arasında nüfusa sahip olan yerleşmelerin önemli bir kısmı Çatak ilçe merkezinin çevresinde toplanmıştır.

Toplamda 1059 kişinin ve 4 yerleşmenin olduğu bu grupta Çılga, Işınlı ve Eliaçık köyleri ilçe merkezine yakın konumda er alırken Boyunpınar köyü ise ilçe merkezine uzak olan bir köydür. 301 - 400 kişi arasında değişen nüfusa sahip olan yerleşme sayısı bir önceki grupta aynı olup bu yerleşmeler toplamda 1364 kişiyi barındırmaktadır. Sugeldi, Toyga, Ağaçlık ve Teknecik mahallelerinden oluşan bu yerleşmelerin nüfuslarının birbirine çok yakın olduğu görülmektedir (Tablo 1). 5 yerleşmenin ve toplamda 2253 kişinin yer aldığı 401 - 500 grubunda bulunan yerleşmeler de Onağıl, Uzuntekne, Yukarı Narlıca, Akçabük ve Sırmalı şeklindedir (Şekil.6).



Şekil.4. Çatak İlçesinde Yerleşmelerin Nüfus Büyüklüğüne Göre Dağılım Haritası.

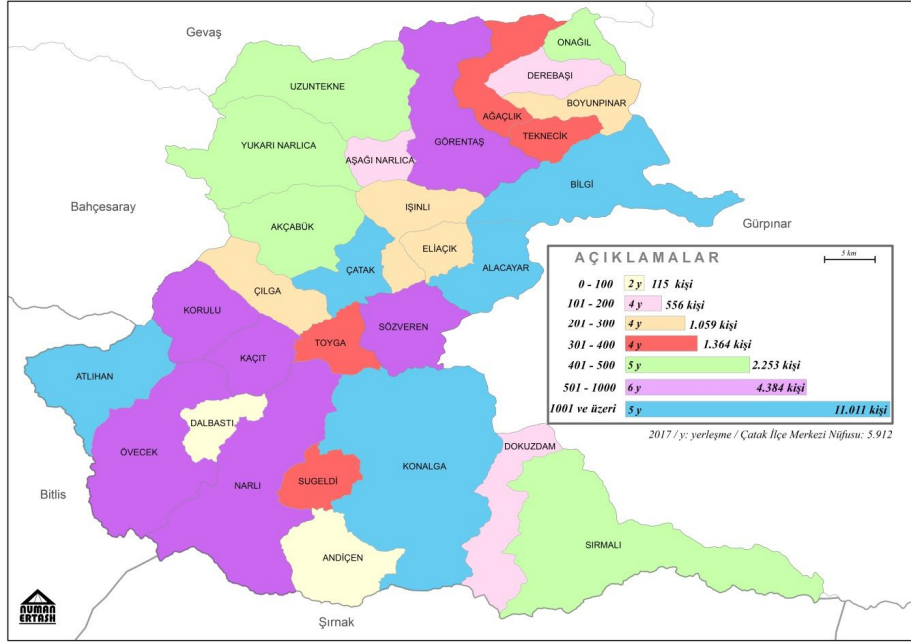


Şekil.5. Çatak İlçesinde Nüfusun Yerleşmelere Göre Dağılım Haritası

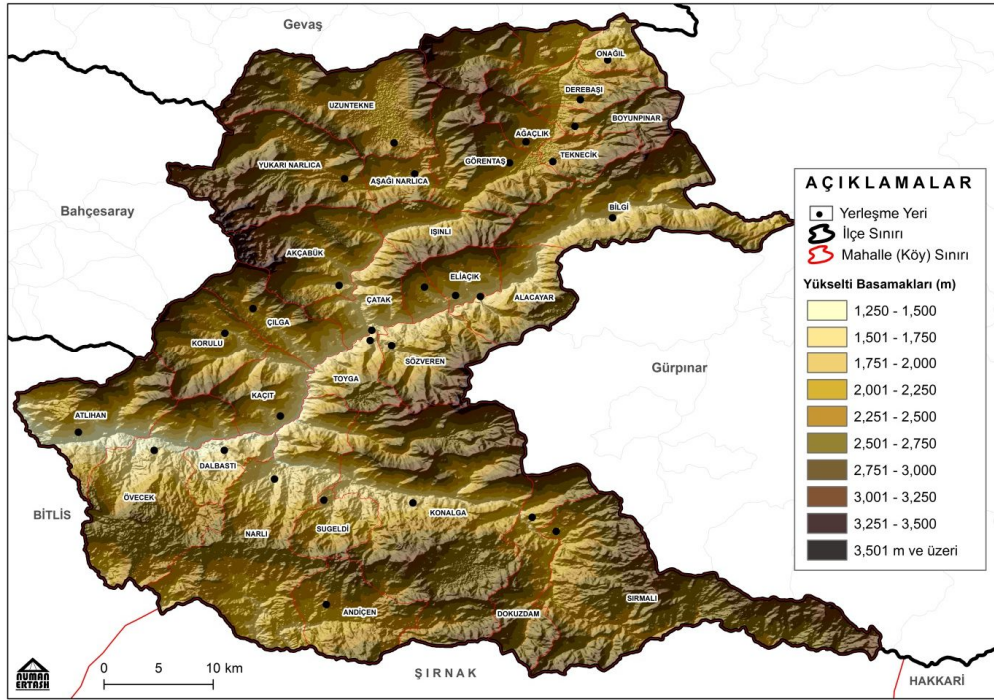
Nüfusu 501 ile 1000 arasında olup 6 yerleşmeden oluşan altıncı grup ise toplam nüfusun neredeyse % 22'sini oluşturmaktadır. Narlı, Övecek, Korulu, Kaçıt, Sözveren ve Görentaş mahallelerinden oluşan bu grup nüfus bakımından ikinci sırada yer alırken yerleşme sayısı bakımından ise birinci sırada yer almaktadır. Çatak ilçe merkezinin de içinde yer aldığı diğer grup ise 1001 kişi ve üzerinde nüfus barındırmaktadır. Toplam nüfusun yarısından fazlasının yer aldığı bu grupta Çatak ilçe merkezi, Bilgi, Alacayar, Konalga ve Atlıhan yerleşmeleri yer almaktadır (Şekil.6).

Ortalama yükseltinin 2000 metre ve üzerinde olduğu Çatak ilçesinde yerleşmelerin dağılımı çeşitlilik göstermektedir. Çatak ilçesinde 1250 metre dolaylarında yerleşme yer aldığı gibi 2500 metreye kadar yerleşme varlığından bahsedilebilir. İlçedeki yerleşmelerin % 53'ten fazlasının 2000 metrenin üzerinde yer aldığı görülmektedir. (Şekil.7, Tablo.2). 1250 ile 1500 metre yükselti aralığında sadece bir yerleşme (Atlıhan) yer almaktadır ve bu yükselti aralığında 1331 kişi yaşayıp toplam nüfusun % 6,5'ine denk gelmektedir. 1501 ile 1750 metrelik yükselti aralığında ise 7 kırsal yerleşme ve Çatak ilçe merkezi yer almaktadır. İlçe merkezi haricinde bu aralıktaki yerleşmeler toplam yerleşme sayısının % 25'ini oluşturmaktadır. İlçe merkezinin bu aralıktaki yer almasına bağlı olarak ilçe toplam nüfusunun % 53'ün yükselti basamağında yer

almaktadır. burada İlçe merkezinin hariç tutulması durumunda bu yükselti aralığında yaşayan nüfusun toplamın yaklaşık % 25'ini oluşturduğu görülmektedir (Şekil.7, Tablo. 12).



Şekil.6. Çatak'ta Yerleşmelerin Belli Aralıktaki Nüfus Miktarlarına Göre Dağılımı



Şekil.7. Yerleşmelerin Yükselti Basamaklarına Göre Dağılımı

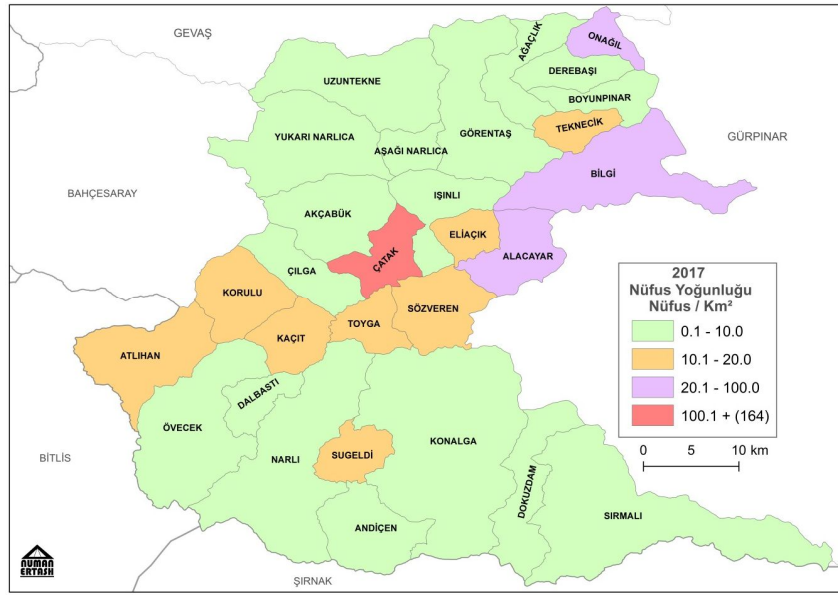
1751 ile 2000 metre yükselti aralığında bulunan yerleşme sayısı 5 olup bu yerleşmeler toplam yerleşme sayısının yaklaşık % 18'ini oluşturmaktadır. Bu yükselti aralığındaki nüfus ise 2801 olup toplam nüfusun % 13,5'ine denk gelmektedir. Bu yükselti aralığında 5 yerleşme yer almasına rağmen 8 yerleşmenin olduğu 2001 - 2250 metre yükselti aralığından daha fazla nüfus barındırmaktadır.

Tablo 12: Yerleşme ve Nüfusun Yükselti Basamaklarına Göre Dağılışı

Yükselti Aralığı (m)	Yerleşme		Nüfus	
	Sayı	Oran (%)	Sayı	Oran (%)
1250 - 1500	1	3.5	1.331	6.5
1501 - 1750	7+1 (Çatak)	25.0	11.066	53.5
1751 - 2000	5	17.9	2.801	13.5
2001 - 2250	8	28.5	2.757	13.3
2251 - 2500	7	25.0	2.741	13.3

Kaynak: TÜİK verileri.

2001 - 2250 metre yükselti aralığı yerleşme sayının % 28'den fazlasını barındırmasına rağmen toplam nüfusun sadece % 13'ünü oluşturmaktadır. Aslında doğal olarak yükselti arttıkça yerleşme sayısında önemli oranda değişiklik görülmesi de nüfustaki azalmalar net olarak görülebilmektedir. Zira 2251 ile 2500 metrelik yükselti aralığında 7 yerleşme olmasına rağmen toplamda 2741 kişi yaşamaktadır ve bu da toplam nüfusun yine % 13'ünü oluşturmaktadır.



Şekil.8. Mahallelerin (köy) Nüfus Yoğunluğu

İlçe mahallelerinin alan olarak geniş olmalarına rağmen çoğunlukla az nüfuslandığı dolayısıyla nüfus yoğunluğunun genellikle az olduğu söylenebilir. Şekil 7'de görüldüğü gibi Çatak ilçesinde; küçükleri sayılmadığı takdirde ana hatlarıyla iki büyük vadi bulunmaktadır. KD - GB ve B-D doğrultusunda uzanan bu vadiler ilçenin nüfus yoğunluğunun genel hatlarıyla paralellik göstermektedir. Çatak ilçe merkezinin de içinde bulunduğu bu vadilerdeki yerleşmeler ilçenin nüfus yoğunluğu bakımından önde olan mahallelerini oluşturmaktadır. Çatak ilçe merkezinin nüfus yoğunluğuna bakıldığında km² başına 164 kişinin düştüğü görülmektedir. İlçe merkezini oluşturan merkezi kent mahalleleri hariç sayıldığı zaman nüfus yoğunluğu bakımından ilk sırada olan mahalleler km² başına 20,1 ile 100,0 kişinin düştüğü Alacayar, Bilgi ve Onağıl mahalleridir. Bu yerleşmelerin alansal olarak diğer birçok yerleşmeyle aynı olmasına veya daha büyük olmasına rağmen nüfus yoğunluğunun fazla olduğu söylenebilir.

Bir diğer grupta ise nüfus yoğunluğunun 10,1 ile 20,0 arasında değişiklik gösterdiği ve vadi boyunca dağılım gösteren yerleşmeler bulunmaktadır. Bunlar; Tekneçik, Eliaçık, Sözveren, Toyga, Kaçıt, Korulu, Atlıhan ve Sugeldi mahalleleri şeklindedir. Diğer mahalleler ise nüfus yoğunluğu bakımından en seyrek grubu oluşturmaktadır. 0,1 ile 10,0 arasında nüfus yoğunluğuna sahip olan bu yerleşmeler çoğunluğu ilçenin kuzeyinde ve daha sonra da güneyinde yer almaktadır (Şekil.8).

6.SONUÇ

1899 yılında 13562 kişilik bir nüfusa sahip olan Çatak ilçesinin I. Dünya savaşında Rus işgaline uğramasıyla birlikte bu değerde önemli oranda azalma olmuştur. Nitekim Cumhuriyet tarihinin ilk nüfus sayımı olan 1927 nüfus sayımında nüfus % 75 azalarak (1899'daki nüfusa göre) 3382'ye inmiştir. İlçede 1940'lı yıllarla nüfus artmaya başlamış ve bu durum terör olaylarının başladığı 1985 yılına kadar devam



etmiştir. 1985 yılından sonra ise ilçeden dışarıya yönelik göçlerin artmasına bağlı olarak nüfus azalmaya başlamıştır. Son yıllarda ilçedeki kırsal yerleşmelerin yanı sıra Çatak kasabasında da nüfus azalmaktadır.

Cumhuriyet tarihinden günümüze kadar ilçe nüfusunda artış ve azalışların hızlı olduğu yıllarına 1935, 1940, 1975, 1990 ve 2014 olduğu görülmektedir. 1935 ve 1975 yılları nüfusun hızlı arttığı yıllar olarak dikkat çekerken 1940, 1990 ve 2014 yılları ise nüfusun hızlı bir şekilde azalmasıyla dikkat çekmektedir. 1927 yılında 3382 olan ilçe nüfusu 1935 yılına kadar % 122 oranında bir artış göstermiştir ve bu tablo bu dönemde yıllık artış hızının % 15,3 olduğu anlamına gelmektedir. Aynı şekilde 1970 yılında 16415 olan ilçe nüfusu, 1975 yılında yaklaşık % 34 oranında artış gösterip 22000'e yaklaşmıştır. 1935 yılında 7527 olan ilçe nüfusu 1940 yılına kadar yaklaşık % 17 oranında azalış göstererek 6261'e gerilemiştir. Aynı şekilde 1985 yılında yaklaşık 25000 olan ilçe nüfusu bir sonraki nüfus sayımının yapıldığı 1990 yılında % 12,5 oranında azalış göstererek 21755'e düşmüştür. 2014 yılından sonra ise hem ilçe merkezinin hem kırsal yerleşmelerin nüfusu sürekli olarak azalma eğilimine girmiş ve 2017 yılı itibarıyla ilçe toplam nüfusu 20696'ya kadar gerilemiştir.

2017 yılı TÜİK resmi verilerine göre ilçede 530 doğum ve 86 ölüm gerçekleşmiştir. Dolayısıyla doğum sayısı ölüm sayısından % 86 oranında daha fazladır. Sonuç itibarı ile ilçenin ham doğum oranı % 24,7; ham ölüm oranı % 4 ve doğal artış hızı ise % 20,7'dir.

Cumhuriyet tarihi boyunca bütün sayım yıllarında ilçede erkek nüfus kadın nüfustan fazladır. Bu durum hem ilçe merkezinin nüfusu hem de kırsal nüfus için geçerlidir.

İlçe nüfusuna kayıtlı olanların % 68,2'sinin Çatak'ın içinde yer aldığı Van ilinde ikamet etmektedir. Bu nüfusun % 24,1'inin Çatak ilçesinde, geri kalan % 44,1'i ise Çatak dışında başta Van şehri olmak üzere ildeki diğer ilçelerde ikamet ettiği anlaşılmaktadır. Van ili dışında İstanbul (% 14,59) ve Mersin (% 4,9) Çatak nüfusuna kayıtlı olanların nispeten fazla olduğu diğer iller olarak dikkat çekmektedir. Yukarıdaki veriler ilçeden dışarıya yönelik göçlerin daha ziyade yakın çevrede yer alan Van şehrine ve iş olanaklarının fazla olduğu bazı büyük şehirlere yöneldiğini göstermektedir. Öte yandan günümüzde ilçede ikamet edenlerin % 96,1'i Van ili nüfusuna kayıtlıdır. Van dışında Siirt gibi yakın çevrede yer alan bazı illerin % 0,5 gibi bir payla diğer illere nazaran Çatak'ta ikamet edenlerin belli bir kısmını oluşturduğu dikkate çekmektedir.

İlçe nüfusunun yaş yapısına bakıldığı zaman çocuk ve genç nüfusun ağırlıkta olduğu görülmektedir. 24 yaş altı grup yaklaşık % 60'lık bir paya sahiptir. Bunun yanında 25-64 yaş arasındaki nüfusun oranı % 36 civarında olup 65 yaş ve üstü grup ise sadece % 4,1 oranına sahiptir. Buna ek olarak ilçede genç nüfusun bağımlılık oranı % 56 iken yaşlı bağımlılık oranı % 7,4 şeklindedir.

İlçenin eğitim durumuna bakıldığı zaman ise büyük çoğunluğun (% 93,9) okuma-yazma bildiği fakat ilköğretim ve ortaokulun dâhil olduğu tahsil oranı çok yüksek değildir. İlköğretim, lise, ön lisans, lisans ve lisansüstü eğitime sahip kişilerin toplam oranı % 38,9 civarındadır. Geri kalanların % 28,4'ünün okur-yazar, % 32,7'si ilköğretim mezunu olduğu dikkat çekmektedir. Okur-yazar ve ilköğretim tahsil derecesine sahip olan nüfusun cinsiyet durumuna bakıldığı zaman kadın oranının daha fazla olduğu görülmektedir. Bunun yanında ortaokul, lise, ön lisans, lisans ve lisansüstü tahsil derecesine sahip olanların büyük çoğunluğunun erkeklerden oluştuğu görülmektedir.

İlçe nüfusunun mekânsal dağılımına bakıldığı zaman kırsal nüfusun ağırlıkta olduğu görülmektedir. 27 kırsal yerleşmenin olduğu ilçede Cumhuriyet tarihi boyunca kırsal nüfus kent nüfusundan fazla olmuştur. Toplam nüfusun belirleyici unsuru olan kırsal nüfus en yüksek değere 1985 yılında ulaşmış olup bu yıldan günümüze kadar genellikle azalış eğilimi göstermiştir. Kırsal nüfusun azalmaya başladığı 1985 yılından sonra aynı zamanda kentsel ise nüfus artış göstermeye başlamıştır. Fakat özellikle 2010 yılından sonra hem kentsel hem de kırsal nüfusta belirgin düşüşler yaşanmaya başlamıştır.

İlçe nüfusunun % 29'a yakını ilçe merkezinde toplanmıştır. İlçe merkezinden sonra yoğunlaşmanın en fazla olduğu kırsal mahalleler ise sırasıyla; Alacayar (% 6,96), Atlıhan (% 6,43), Bilgi (% 6,02) ve Konalga (% 5,22) şeklindedir. İlçe genelindeki nüfus dağılımına bakıldığı zaman vadiler boyunca uzanan yerleşmelerde yoğunluğun daha fazla olduğu görülmektedir. Nüfus ile birlikte kırsal yerleşmelerin büyük çoğunluğu 1500 ile 2250 metreler arasında yer almaktadır. Yerleşmelerin yaklaşık % 71,5'i, nüfusun ise % 80'den fazlası bu yükselti aralığında yer almaktadır.

Kırsal yerleşmeler başta olmak üzere, genel olarak ilçenin temel ekonomik kaynağını tarım ve hayvancılık oluşturmaktadır. Yer şekillerinin engebeli ve dağlık olması, iklim şartlarının kısmen elverişsiz olması, bitkisel üretimi sınırlandırmaktadır. Dolayısıyla doğal şartlar kırsal nüfusun hayvancılığa veya alternatif mesleklere (koruculuk vb.) yöneltmesini zorunlu kılmaktadır. Hayvancılık giderlerinin fazla olması sebebiyle bu faaliyet de sürdürülememektedir. Bunun sonucunda kırsal nüfus göç etmek durumunda kalmaktadır. Bitkisel ve hayvansal üretim için çeşitli desteklerin verilmesi, ekonomik kayguların



giderilmesine, kırsal alanların daha yaşanabilir ve cazip kılınmasına imkân verecektir. Belirtilen koşullar oluştuğunda kırsal nüfusun azalmasını engelleyecektir.

Eğitim, bilişim ve teknoloji çağında yaşadığımız için özellikle okuma-yazma oranı halen düşük olan kadın nüfus başta olmak üzere, toplam nüfus içinde okuma yazma bilmeyenlerin oranının en aza indirilmesi gerekmektedir. Halk eğitim merkezleri bünyesinde çeşitli kurslar veya akşam okulları vasıtası ile eğitim seviyesinin yükseltilmesi gerekmektedir. Eğitim, kırsal yaşama sadık kalma bilincini arttırmada etkili olacaktır.

KAYNAKÇA

- Coşkun, O. (2013). Doğu Anadolu'da Kentleşme ve Kentsel Gelişim. *Doğu Coğrafya Dergisi*, Sayı:30 sayfa:229-256.
- Doğanay, H. (2014). *Türkiye Beşeri Coğrafyası*. Ankara: Pegem-Akademi Yayıncılık.
- Güvercin, D. (2018). Terörizmin Eğitimde Toplumsal Cinsiyet Eşitsizliğine Etkilerini İncelemeye Yönelik Uygulamalı Çalışma: Türkiye Örneği. *Journal of Yaşar University*, 13(51), 281-292.
- Karataşoğlu, S. & Akpınar, M. (2011). Geçici Köy Koruculuğu Sistemi Üzerine Bir Saha Çalışması: Beytüşşebap Örneği. *Elektronik Sosyal Bilimler Dergisi*, 10(38), ss.367-396
- Özgen, Ö. (2018). Cumhuriyet Döneminde Hakkâri'de Eğitim. *ASSAM, Uluslararası Hakemli Dergi*, 10, 64-87
- Tekin, F. (2012). *Sosyolojik Açından Sınır: Hakkâri Örneği*. (Yayımlanmamış Doktora Tezi), Konya: Selçuk Üniversitesi Sosyal Bilimler Enstitüsü.
- TÜİK (.....). 1927 Genel Nüfus Sayımı Sonuçları. Ankara: TÜİK.
- TÜİK (1937). 1935 Genel Nüfus Sayımı, Kati ve Mufassal Neticeler. Ankara: TÜİK.
- TÜİK (1944). 20 İlkteşrin 1940 Genel Nüfus Sayımı, Vilayetler, Kazalar, Nahiyeler ve Köyler İtibariyle Nüfus ve Yüzey Ölçü. Yayın no:158, Ankara: TÜİK.
- TÜİK (1961). 22 Ekim 1950 Genel Nüfus Sayımı Türkiye Nüfusu. Yayın No.410, Ankara: TÜİK.
- TÜİK (1963). 23 Ekim 1960 Genel Nüfus Sayımı, İl, İlçe, Bucak ve Köyler İtibariyle. Yayın No. 444, Devlet İstatistik Enstitüsü Matbaası, Ankara, TÜİK.
- TÜİK (1964). 1955 Genel Nüfus Sayımı, Türkiye Nüfusu. Yayın No: 399. Ankara: TÜİK.
- TÜİK (1969). 1965 Genel Nüfus Sayımı: Nüfusun Sosyal ve Ekonomik Nitelikleri. Yayın No: 568, Ankara: TÜİK.
- TÜİK (1973). 1970 Genel Nüfus Sayımı: Nüfusun Sosyal ve Ekonomik Nitelikleri. Yayın No: 690, Ankara: TÜİK.
- TÜİK (1982). 1975 Genel Nüfus Sayımı: Nüfusun Sosyal ve Ekonomik Nitelikleri. Yayın No: 988, Ankara: TÜİK.
- TÜİK (1984). 1980 Genel Nüfus Sayımı: Nüfusun Sosyal ve Ekonomik Nitelikleri. Yayın No: 1072, Ankara: TÜİK.
- TÜİK (1989). 1985 Genel Nüfus Sayımı: Nüfusun Sosyal ve Ekonomik Nitelikleri. Yayın No: 1369, Ankara: TÜİK.
- TÜİK (1993). 1990 Genel Nüfus Sayımı: Nüfusun Sosyal ve Ekonomik Nitelikleri. Yayın No: 1616, Ankara: TÜİK.
- TÜİK (1995). *Türkiye Nüfusu, 1923-1994, Demografik Yapısı ve Gelişimi*. Yayın No: 1839, Ankara: TÜİK.
- TÜİK (2001). 1998 Evlenme İstatistikleri. Türkiye İstatistik Kurumu. Yayın No: 2481, Ankara: TÜİK.
- TÜİK (2003). 2002 Türkiye İstatistik Yılığ. Türkiye İstatistik Kurumu. Yayın No: 2779, Ankara: TÜİK.
- TÜİK (2003). 2000 Genel Nüfus Sayımı: Nüfusun Sosyal ve Ekonomik Nitelikleri. Türkiye İstatistik Kurumu, Yayın No: 2759. Ankara: TÜİK.
- Tümertekin, E. & Özgüç, N. (2011). *Beşeri Coğrafya*. İstanbul: Çantay Kitabevi.
- Üççam KARAGEL, D. (2009). Doğu Anadolu Bölgesi'nde Kadın Nüfusun Okur-Yazarlığı (2000). *Doğu Anadolu Bölgesi Araştırmaları*, 8(1), 14-23
- Van Belediyesi (1995). Van Vilayet Salnamesi, 1315(1899). (Çev: Allahverdi, S. & Güven, O.) Van Belediyesi Kültür ve Sosyal İşler Başkanlığı Yayın No:1, Ankara: Acar Matbaası,,
- Yıldız, M. Z. & Alaeddinoğlu, F. (2011). Göç ve Yoksulluk: Hakkâri Örneği. *Gaziantep Üniversitesi Sosyal Bilimler Enstitüsü Dergisi*, 10(11), 437-462.
- Yılmaz, M. (2012). 50 Yılda (1960-2010) Van İli'nde Kır-Şehir Nüfus Değişimi. *Doğu Coğrafya Dergisi*, cilt.17, ss.33-56,
- Yılmaz, M. (2015). Ahlat (Bitlis) İlçesi'nin Nüfus Coğrafyası (2014), *Turkish Studies*, Vol.10, ss.781-810,
- Yılmaz, M. (2016). *Erçek Gölü Havzası'nın Beşeri ve İktisadi Coğrafyası*. (Yayımlanmış Doktora Tezi), Saarbrücken: Lambert Academic Publishing, ISBN:978-3-659-93393-6
- Yılmaz, M. (2018). Cumhuriyet Döneminde Muradiye İlçesinin Nüfus Gelişimi ve Günümüzde İlçe Nüfusunun Yapısı ile Eğitim Durumu. *Sosyal Bilimler Dergisi*, 28, 98-114
- Yiğit, A., Hayli, S. & Karakaş, E. (1995). Doğu Anadolu Bölgesi'ndeki İl ve İlçe Merkezlerinin Fonksiyonel Özellikleri. *Fırat Üniversitesi Sosyal Bilimler Enstitüsü Dergisi*, 7(1-2), ss.345-363.
- İnternet Siteleri**
<http://tuik.gov.tr/> (Son erişim: 21/12/2018)
<http://catak.gov.tr/> (Son erişim: 17/12/2018)