



**BİR SOSYAL KORUMA BİLEŞENİ OLAN SOSYAL YARDIMLARIN YOKSULLUK ÜZERİNDE  
ETKİSİ: AMPİRİK BİR UYGULAMA\***  
**IMPACT OF SOCIAL BENEFITS AS A SOCIAL PROTECTION COMPONENT ON POVERTY: AN  
EMPIRICAL INVESTIGATION**

**Özge ARPACIOĞLU ÖZDEMİR\*\***

**Öz**

Yoksulluk geçmişten günümüze varlığını sürdüren ve sosyo ekonomik etkileri ile tüm dünyada görülen önemli sorunlardan birisidir. Günümüz küresel dünyasının en önemli sorunları arasında yer alan yoksulluğa ilişkin edinilen ortak bulgu dünyada kronik bir sorun olmanın ötesinde küresel boyutlara ulaştığı gerçeğidir. Yoksulluğun geldiği boyutlar ve doğurduğu sonuçlar, yoksullukla mücadele çabalarının küresel ölçekte uygulanmasını zorunlu hale getirmiştir. Devletin yoksullukla mücadelede uyguladığı çok sayıda politika mevcuttur. Gelir eşitsizliği ve yoksulluk sorununa doğrudan etki eden mücadele yaklaşımlarından sosyal yardım harcamaları da Türkiye’de önemli bir politika aracı olarak kullanılmaktadır. Kamu kesiminin yoksullukla mücadelede her yıl miktarını artırarak yapmaya devam ettiği kamu sosyal yardım harcamalarının büyüklüğü ile son yıllarda yoksulluk oranında azalmalar görülmektedir.

Bu çalışmanın amacı yoksullukla mücadelede önemli bir araç olarak kullanılan sosyal yardım harcamalarının yoksulluk üzerindeki etkisinin ne yönde gerçekleştiğini saptamaktır. Analize konu olan dönem 1987-2014 dönemini kapsamaktadır. Çalışmada, ele alınan dönem içerisinde sosyal yardımların yoksulluk üzerindeki kısa ve uzun dönemli etkilerini incelemek amacıyla ARDL sınır testi yaklaşımından faydalanılmış ardından seriler arasındaki nedensellik ilişkileri Granger Nedensellik Testi ile analiz edilmiştir. Analiz sonuçlarına göre, sosyal yardım harcamaları ile yoksulluk oranı arasında negatif bir ilişki olduğu, ayrıca sosyal yardım harcamalarının hane halkı tüketim harcamalarını artırarak yoksulluğu azalttığı sonucuna ulaşılmıştır.

**Anahtar Kelimeler:** Yoksulluk, Gelir Dağılımı, Sosyal Yardımlar, Yoksullukla Mücadele, Sosyal Koruma.

**Abstract**

Poverty is one of the most important problems in the world with its socio-economic effects that continue to exist from past to present. The common finding of poverty among the most important problems of today's global world is the fact that it has reached global dimensions beyond being a chronic problem in the world. The dimensions of poverty and its consequences have made it imperative that efforts to combat poverty be implemented on a global scale. There are many policies that the state has implemented to combat poverty. Social assistance expenditures are also used as an important policy tool in Turkey, as a means of combating income inequality and poverty. The size of public social assistance expenditures, which the public sector continues to increase its amount each year in the fight against poverty, has been declining in recent years.

The aim of this study is to determine the impact of social assistance expenditures on poverty, which is used as an important tool in the fight against poverty. The period which is subject to analysis covers the 1987-2014 period. In this study, the causality relations between the series were analyzed by Granger causality analysis in order to examine the short-and long-term effects of social benefits on poverty during the period studied. According to the results of the analysis, it was concluded that there was a negative relationship between social assistance expenditures and poverty, as well as that social assistance expenditures increased household consumption expenditures and reduced poverty.

**Keywords:** Poverty, Income Distribution, Social Assistance, Struggle Against Poverty, Social Protection.

## 1.Giriş

Çok boyutlu bir sorun olan yoksulluk ve gelir dağılımı eşitsizliği tarihin her döneminde sadece az gelişmiş ülkelerin değil ekonomileri güçlü ülkelerin de mücadele etmek zorunda kaldığı önemli bir sorundur. Zengin ve yoksul arasındaki sosyo ekonomik eşitsizlikleri azaltmak, yoksulluk sorununu ortadan kaldırmak ve bu amaç doğrultusunda gerekli plan ve politikaları uygulamaya koymak tüm ülkelerin öncelikli hedeflerinden birini oluşturmaktadır. Yoksullukla mücadele edilmesi gerektiği tüm dünya ülkeleri tarafından genel kabul görse de, bu mücadelenin hangi araçlar kullanılarak yapılması gerektiği, ülkelerin gelirleri ve yaşam standartlarına göre farklılık arz etmektedir.

Dünyada yoksullukla mücadele kapsamında uygulanan stratejiler iki farklı yaklaşım doğrultusunda uygulanmaktadır. Dolaylı mücadele yaklaşımı, gelir eşitsizliği ve yoksulluk sorununun çözümünde yüksek oranda büyümeyi öngörmektedir. Bu yaklaşıma göre, büyüme oranındaki artış, kişi başına düşen milli geliri

\* Bu makale, yazarın doktora tezinden üretilmiştir.

\*\* Öğr. Gör. Dr., Gaziantep Üniversitesi, Sosyal Bilimler Meslek Yüksekokulu, İşletme Bölümü, arpaciogluozge@gmail.com



arttırarak herhangi bir müdahaleye gerek duyulmadan yoksulluğu kendiliğinden ortadan kaldıracaktır. Hızlı bir büyüme, üretim artışıyla beraber sosyo ekonomik gelişmişliği de beraberinde getirerek yoksulların refah seviyesini arttıracaktır. Doğrudan mücadele yaklaşımı ise, sorunun çözümüne doğrudan katkı sağlayan araçların kullanılmasını gerektirmekte, gelir eşitsizliği ve yoksulluk sorununun çözümüne kamu harcamaları veya vergi yoluyla müdahale edebilmektedir. Tarihin farklı dönemlerinde kullanılan bu iki farklı müdahale stratejileri farklı araçların kullanımını gerekli kılsa da her iki yaklaşım ortak bir amaç doğrultusunda kullanılmaktadır. Devletin sorunun çözümüne ilişkin hangi araçları kullanması gerektiği konusunda ise literatürde farklı görüşlere rastlamak mümkündür. Oysa, yoksulluğun çok boyutlu yapısı, yoksullukla mücadelede çok yönlü mücadele araçlarının uygulanmasını gerektirmektedir. Yoksullukla mücadelede kullanılacak tek bir araç mücadelenin başarı şansını azaltırken, bir taraftan yüksek büyüme oranı diğer taraftan devletin mali araçlarını optimal bir şekilde kullanması suretiyle yapılan mücadele sorunun çözümüne yönelik başarı şansını arttıracaktır.

Günümüzde yoksullukla mücadele kapsamında uygulanacak politikalardan sosyal yardımlar önemli bir politika aracı olarak kullanılmaktadır. Sosyal yardımlar kendini ve ailesini geçindirebilme imkânı olmayan, hiçbir sosyal güvenceye sahip olmayan ve asgari geçimini bile karşılamakta zorluk çeken bireylere devlet tarafından sunulan transferleri içerir. Sosyal yardımlara primsiz sosyal güvenlik rejimi de denilmektedir. Bunun nedeni sosyal güvenlikten farklı olarak yoksulların hiçbir prim veya bedel ödemediği bu yardımlardan yararlanabiliyor olmalarıdır. Literatürde yoksullara hiçbir karşılık beklemeden sağlanan sosyal yardım uygulamalarının önemli bir mücadele aracı olarak kullanılmasının ve yoksulluk üzerindeki etkisinin ne yönde gelişeceği yönünde farklı görüşlere rastlamak mümkündür. Bu çalışmada, Türkiye’de yoksullukla mücadele sürecinde gerçekleştirilen sosyal yardım harcamalarının yoksulluk düzeyini nasıl ve ne derecede etkilediği ampirik analiz ile saptanmaktadır. yoksulluk ve sosyal harcamaların 1987-2014 dönemine ait kısa ve uzun dönem ilişkileri ARDL sınır testi yaklaşımı ile incelenirken, VECM Granger Nedensellik Testi ile değişkenler arasındaki ilişkinin yönü ele alınacaktır.

## 2.Sosyal Yardımlar ve Yoksulluk Arasındaki İlişkiler

Resmi ya da yarı resmi kuruluşlar tarafından devlet bütçesinden yoksul, muhtaç veya az gelirli kişilere yapılan her türlü aynı ne nakdi yardımlar sosyal yardım olarak adlandırılmaktadır. (Hacımamoğlu, 2009). Sosyal yardım kavramı, her ülkenin yoksulluk profilinin farklılık göstermesi nedeniyle anlam ve içerik bakımından ülkeden ülkeye farklılık göstermektedir. Bir ülkenin tüm vatandaşlarını içine alan ve bir sosyal koruma ağı içerisinde değerlendirilen sosyal yardımların birincil amacı, hiçbir sosyal güvenceye sahip olmayan, geçinme sıkıntısı çeken yoksul bireylere gelir desteği sağlamaktır. Sosyal yardımlar devlet tarafından muhtaçlara hiçbir karşılık beklemeden yapılan bir tür transfer türüdür. Yoksullara yapılan bu yardım organizasyonunun herhangi bir karşılık beklemeden gerçekleşmesi tarihin ilk dönemlerinden bu yana süregelen bir durumdur. Tarihin ilk çağlarında yoksullara yönelik yapılan bu yardımların hayırseverlik bilinciyle yapıldığı kavramın dini boyutlarıyla ortaya çıktığı görülmektedir. Yapılan bu yardımlar Cumhuriyet döneminden 2000’li yıllara kadar hayır ve yardım kuruluşları tarafından gerçekleştirilmekte, ve kısıtlı bir çevreye ulaştırılmaktayken., sonrasında yapısal değişimlerle devletin sosyal refah devleti olmanın bir gereği olarak önemli bir sorumluluğu haline gelmiştir.

Sosyal yardımlar, alt ve orta gelir grubu olarak nitelendirilen ve mutlak açlıkla karşı karşıya kalan yoksulluğa son vermek, yoksulluğu nedeniyle topluma sosyal katılımı engellenen muhtaçların ekonomik ve sosyal hayata katılmalarını kolaylaştıran önemli bir araçtır. Yoksullukla mücadelede önemli bir araç olarak kullanılan sosyal yardımlar vergi yoluyla finanse edilmekte, belirli bir asgari yaşam düzeyinin altındaki her bireye ayrıca, dul, işsiz, engelli, yetim gibi belirli bir grupta yer alan muhtaçlara destek sağlamaktadır. Sosyal yardımlar, her ne kadar uzun vadede yoksulluğu tamamen ortadan kaldırmak için tek başına yeterli olmasa da, kısa vadede acil ihtiyaçlara çözüm bulması açısından önemli bir güvencedir.

Sosyal yardımların yoksulluğu azaltmadaki en önemli rolü yoksul bireye kendi kendini idame ettirebilecek düzeye gelinceye kadar gelir güvencesi sağlamasıdır. Sosyal yardımlar, yoksul bireylere zaman kazandırarak, aldıkları yardımlarla soluklanma fırsatı sunmakta, böylelikle yoksullar, kendi başına yardımsız yaşamlarını sürdürebilme açısından yapabilecekleriyle ilgili bir düşünme sürecine girerek kendilerini belli konularda bilgi edinme ve beceri kazanma yönünde zorlayabilmektedirler (Kaya, 2009, 27). Bunun yanı sıra devlet tarafından karşılıksız sağlanan bu transferler kişiyi ekonomik açıdan rahatlatmakla kalmayıp, kişinin sosyal ve psikolojik durumunda da bir iyileşme sağlamaktadır.

Yaşamını sürdürebilmek için gerekli gelir seviyesine sahip olmayan, toplumun en muhtaç konumunda yer alan yoksullara yönelik yapılan bu transferlerin gerekliliği konusunda sürdürüle gelen tartışmalara bakıldığında, sosyal yardımların yoksulluğun kontrol edilmesinde önemli işleve sahip olduğu



görüşünü destekleyenlerin yanı sıra, sosyal yardımların bir takım olumsuz sonuçlara sebebiyet vererek yoksulluk ve gelir eşitsizliğini sorununun daha da olumsuz boyutlara varmasına neden olduğu görüşüne de literatürde rastlamak mümkündür.

Bu çalışmanın amacı, Türkiye’de yoksullukla mücadelede sosyal yardımların yoksulluk ile uzun ve kısa vadede ilişkili olup olmadığını ayrıca sosyal yardımlar ve yoksulluk arasındaki nedenselliği araştırmaya yöneliktir. Bu amaca yönelik çalışmada öncelikle, yurtiçi ve yurtdışında yayınlanmış çalışmalar incelenerek literatür taraması yapılmıştır. Ardından, sosyal yardımların yoksulluk üzerindeki etkisi ampirik çalışmayla saptanmış ve çalışma sonucu elde edilen bulgulara yer verilmiştir.

### 3. Literatür Taraması

Sosyal yardım harcamalarının toplumsal refah üzerindeki etkilerine yönelik ampirik çalışmalar incelendiğinde; Garfinkel vd. (2006) ve Fuest vd. (2010), sosyal yardımların yoksul kesimlerin refah düzeyini arttırmanın yanı sıra bu kesimlerin kendi iş imkânlarını yaratıcı fırsatlar sunarak da fayda sağladığı görüşünü belirtmişlerdir. Buna karşın Roed ve Strom (2002), yoksul kesimlere sağlanan yardımların bu kesimlerin herhangi bir işte çalışma isteğini ve teşvikini azalttığı yönünde görüş belirtmişlerdir. Haile ve Nino-Zarazua (2017), sosyal yardım harcamalarının yoksulluk ve toplumsal refah üzerindeki etkisini 1990-2009 dönemine ait, düşük ve orta gelirli ülkeler için GMM (Generalized Method of Moments) yöntemi aracılığıyla incelemiş ve çalışma sonucunda sosyal yardımların yoksulluğu azalttığı yönünde bulgulara ulaşmışlardır. Gupta vd. (2003), yoksul kesimlere sağlık giderleri bakımından sağlanan sosyal yardımların gelir eşitsizliği üzerindeki etkilerini 44 ülke için en küçük kareler yöntemi aracılığıyla inceledikleri çalışma sonucunda sosyal yardımların yoksulluğu azalttığı sonucuna ulaşmışlardır. Baldacci vd. (2008), sosyal yardımların toplumsal refah üzerindeki etkilerini panel sabit etkiler modeli aracılığıyla 1971-2000 dönemi ve 118 gelişmekte olan ülke için inceledikleri çalışmada, sosyal harcamaların yoksulluğu azaltarak toplumsal refahı arttırdığı sonuçlarına ulaşılmıştır.

Doerrenberg ve Peichl (2014), OECD ülkelerinde sosyal kamu harcamalarının yoksulluk üzerindeki etkilerini 1981-2015 dönemi için ve panel GMM yöntemi aracılığıyla inceledikleri çalışmaları sonucunda yoksulluğu azaltma noktasında en etkin politikanın sosyal yardım harcamaları olduğu sonucuna ulaşmışlardır. Roine vd. (2009), kamu tarafından gerçekleştirilen sosyal yardımların yoksulluk üzerindeki etkilerini incelerken 16 ülke için farklı periyotları ele alarak oluşturdukları dengesiz panel modelinde panel GLS (Generalized Least Squares) yönteminden faydalanmış ve çalışma sonucunda sosyal harcamaların düşük gelirli kesimin gelir düzeyine fayda sağladığı bulgularına ulaşmıştır. Buğra ve Keyder (2002), sosyal yardımlarla belirli bir gelir seviyesinin altında bulunanlara sağlanacak olan ek gelir desteğinin yoksulların daha istikrarlı yaşamalarına, geleceğe güvenle ve ümitle bakmalarına yardım edeceğini belirtmişlerdir.

Smeeding (2006) ve Behrendt’in (2000), yoksulluk ve sosyal harcamalar arasındaki ilişkiyi inceleyen çalışmalarında kamu harcamalarının milli gelire oranı yüksek olan Finlandiya, Norveç ve Belçika gibi Avrupa ülkelerinde yoksulluk oranının da düşük olduğunu belirtmişlerdir. Atkinson (2000, 5), aynı miktarlarda yapılan sosyal harcamaların eşitsizlik ve yoksulluk üzerindeki etkisinin her ülkede farklı olabildiği görüşünü savunmuştur. Atkinson, transfer harcamalarının gayri safi yurt içi hasılaya oranındaki %1’lik bir artışın, Fransa’da yoksulluk oranını 2,6 puan, İngiltere’de 4 puan azalttığı, ayrıca Danimarka ve Hollanda gibi sosyal transferlere yüksek pay ayıran ülkelerde ise eşitsizlik ve yoksulluğu daha fazla azalttığı bulgusunu elde etmiştir. OECD tarafından yapılan yoksulluk çalışmaları da Atkinson’un görüşünü destekler niteliktedir. Öyle ki, yapılan çalışmalar sosyal harcamaların yoksulluğu azalttığı görüşünü desteklemekle beraber sosyal harcamaların yoksulluk üzerindeki etkisinin ülkeden ülkeye farklılık gösterdiği yönündedir.

Caminada, Goudswaard ve Koster (2011), 1985-2005 yılları arasındaki verileri kullanarak yapmış oldukları analizde 22 OECD üyesi ülkesinde sosyal harcamaların yanı sıra işsizlik oranı, kişi başına düşen hâsıla ve yaşlı nüfusun toplam içerisindeki payı gibi değişkenlerin yoksulluk oranı üzerinde etkisi olduğunu bulgusuna ulaşmışlardır.

Ürper Demiryürek (2018), 1987-2016 arasındaki dönemde Türkiye’de transfer harcamalarının gelir dağılımı üzerindeki etkisini çoklu regresyon kullanarak analiz etmiştir. Elde edilen bulgulara göre sosyal yardımların gelir dağılımı üzerinde olumlu etki yarattığı sonucuna ulaşmıştır.

Eroğlu vd. (2017), Türkiye’nin de yer aldığı 21 OECD ülkesi için 2004-2011 döneminde sosyal yardım harcamalarının gelir dağılımı üzerindeki etkisi Panel Veri Analiziyle araştırılmıştır. Elde edilen bulgulara göre sosyal yardım harcamaları gelir dağılımını olumlu yönde etkilediği sonucuna ulaşmışlardır.

Şahbaz vd. hane halkına yönelik sosyal yardımlar ve işsizlik harcamalarının gelir eşitsizliği üzerindeki etkileri Panel Eşbütünleşme yöntemi kullanılarak analiz edilmiştir. Analiz, 20 OECD ülkesinin 1995-2013 dönemi verilerini kapsamaktadır. Elde edilen FMOLS ve DOLS bulguları, hane halkına yönelik



sosyal yardımlar ve işsizlik harcamalarının gelir eşitsizliği üzerindeki azaltıcı etkisine işaret etmektedir.

Sarısoy ve Selçuk (2010), 2002-2007 dönemini kapsayan çalışmasında EKK yöntemiyle Türkiye’de kamu sosyal transfer harcamalarının yoksulluğu azaltmadaki etkisini analiz etmiştir. Elde edilen bulgular sonucunda kırsal alanda yoksulluk oranının kentsel alanlara göre daha fazla olduğu, kırsal alanlarda uygulanan sosyal yardımların yanı sıra yoksullukla mücadelede bir takım özel stratejilerin geliştirilmesi gerektiği görüşünü ileri sürmüşlerdir.

Sırma D. Şeker (2008), Türkiye’de sosyal transferlerin yoksulluk üzerinde ne kadar etkili olduğunu ortaya koyabilmek için Türkiye İstatistik Kurumu hane halkı bütçe anketi ham verilerini kullanarak, sosyal transferlerin gelirle olan ilişkisini, gelir eşitsizliğini ne kadar etkilediğini, hedef kitlesine ne kadar ulaştığını ve en yoksul kesimlerin hangi transferlerden yararlandığı gibi hususları analiz ettiği çalışmasında, Türkiye’de sosyal transferlerin gelir eşitsizliğini azaltan bir etki sergilediği sonucuna ulaşmıştır (Şeker, 2008, 170).

Zengin vd. (2012), toplumun geniş bir kesimini içeren standart bir yardım programından ziyade yapılan sosyal yardımların en muhtaç kesimin ihtiyaçlarını karşılayacak şekilde yapılması gerektiği, değişik ihtiyaç ve yaş gruplarına bir arada hizmet sunabilecek çok amaçlı merkezlerin ve/veya tesislerin kurulmasına öncelik verilmesi gerektiğini savunmuştur.

Gezer ve Üçdoğruk (2016), ekonometrik yöntemler kullanarak yaptıkları çalışmada sosyal yardımların verilmesinde etki eden faktörler araştırılmış, bireyin yaşının ve eğitim seviyesinin bu konuda önemli bir belirleyici olduğu, nitekim alınan yardımlarla yaş faktörü arasında doğru yönlü, eğitim seviyesi ile ters yönlü bir ilişkinin olduğu sonucuna ulaşılmıştır.

Çelikay ve Gümüş (2014), sosyal yardımlar ve yoksulluk oranı arasındaki ilişkinin yönünü 26 istatistikî bölge birimi temelinde statik panel veri analizi yöntemini kullanarak belirlemiştir. Çalışmanın sonunda, sosyal harcamalarda meydana gelecek artışın yoksulluk oranının azalttığı, ayrıca, muhtaç bireylere aktarılan sosyal yardımların yoksullukla mücadelede sosyal dışlama ve sosyal risklere karşı belirleyici olduğu sonucuna varmışlardır.

Literatürde devletin yoksullukla mücadelede aktif bir rol üstlenmemesi, piyasaya yapılan bu müdahalenin yoksulluk problemini ortadan kaldırmak bir yana yoksulluğun daha da yoğunlaşmasına sebep olacağını ileri süren görüşlere de rastlamak mümkündür. Örneğin Marsland’a göre, kendi kendilerini geçindiremeyenler dışında çalışabilecek durumdakilere yapılan sosyal yardımlar bağımlılık kültürü yaratmaktadır (Oktik, 2008, 43). Marsland’a göre, yoksullara yönelik yapılan sosyal yardımlar kişileri tembelleğe sevk eder ve yoksulluğun yeniden üretilmesine neden olur. Robert Higgs, “Gelirin Yeniden Dağıtımının İhmal Edilen On Dokuz Sonucu” isimli çalışmasında yoksullara yapılan transferlerin toplumu daha da yoksullaştırdığını belirtmekte, transferlerin toplumun gerçek erdeminin değerini düşürdüğünü ifade ederek devletin zorlamasıyla gelirin yeniden dağıtımını hırsızlığın bir çeşidi olarak görmektedir (Higgs, 1994, 657).

Sosyal yardımların belirli bir zaman sonra damgalayıcı ve dışlayıcı özelliklerine vurgu yapan Guy Aznar ise süreklilik kazanacak sosyal yardım niteliğindeki bir "yaşam gelirinin" toplum için gerçek bir tehdit oluşturacağına vurgu yapmaktadır. Haveman bu görüşü kısmi olarak destekler. Zira, Haveman’ın yaptığı bir çalışmaya göre gelir koruma desteklerinin miktarı ve ulaşılabilirliği arttıkça gelir yoksulluğu ve ücret dağılımındaki eşitsizlik azalmakta, aynı zamanda çalışma isteği de azalarak işsizlik artmaktadır (Şener, 2010, 7).

#### 4. Model ve Veri Seti

Çalışmada, Türkiye’de sosyal yardımların yoksulluk üzerindeki etkisini incelemek amacıyla oluşturulan genel model şu şekildedir:

$$\ln YKS_t = \alpha_0 + \alpha_1 \ln GDP_t + \alpha_2 \ln INF_t + \alpha_3 \ln TR_t + \alpha_4 \ln SY_t + u_t \quad (1)$$

Modelde esneklik yorumu yapabilmek ve varyansı küçültebilmek için bağımlı ve bağımsız değişkenlerin logaritması alınmıştır. Denklemden bulunan değişkenlerden  $\alpha_0$ , sabit terimi;  $\ln YKS$ , yoksulluk oranını temsilen hane halkı tüketim harcamalarının logaritmasını;  $\ln GDP$ , ekonomik büyümeyi temsilen reel GSYH’nin logaritmasını;  $\ln INF$ , enflasyonu temsilen tüketici fiyat endeksinin logaritmasını;  $\ln TR$ , dış ticareti temsilen toplam dış ticaret hacminin logaritmasını;  $\ln SY$ , sosyal yardımları temsilen sosyal harcamaların logaritmasını ve  $u_t$  hata terimini ifade etmektedir. Model kurulurken Magombeyi ve Odhiambo (2018) çalışmasını takiben ve yoksulluk oranını temsilen hane halkı tüketim harcamaları kullanılmıştır.

Ampirik modelde kullanılan değişkenlerden hane halkı tüketim harcamaları ve reel GSYH serileri 2010 yılı sabit fiyatlarıyla dolar cinsinden, tüketici fiyat endeksi serisi 2010 yılı baz yılı aracılığıyla



(2010=100), dış ticaret hacmi ihracat ve ithalat toplamının milli gelirdeki payı şeklinde, sosyal harcamalar ise 2010 yılı sabit fiyatlarıyla kullanılmıştır. Bu değişkenlerden hane halkı tüketim harcamaları, reel GSYH, tüketici fiyat endeksi ve dış ticaret hacmi oranı verileri Dünya Bankası tarafından yayınlanan World Development Indicators veri tabanından; sosyal harcamalar veri seti ise OECD veri tabanından elde edilmiştir.

Analize konu olan veriler 1987-2014 dönemini kapsamaktadır. Çalışmada kullanılan verilerin tanımlayıcı istatistikleri Tablo 1. deki gibidir.

Tablo 1: Verilerin Tanımlayıcı İstatistikleri

| Değişkenler | Gözlem Sayısı | Ortalama | Standart Sapma | Min       | Max      |
|-------------|---------------|----------|----------------|-----------|----------|
| Lnyks       | 28            | 26.57492 | .3219686       | 26.08488  | 27.16278 |
| Lngdp       | 28            | 27.01872 | .3427891       | 26.50949  | 27.65614 |
| Lninf       | 28            | 1.839668 | 3.05104        | 4.2115827 | 4.910162 |
| Lntr        | 28            | 3.758962 | .1805749       | 3.41696   | 4.006793 |
| Lnsy        | 28            | 2.112432 | .3943426       | 1.182034  | 2.60417  |

## 5. Yöntem

Çalışmada analiz için, öncelikle değişkenlerin logaritmaları alınarak logaritmik seriler elde edilmiş ve logaritmik serilerin uyum seviyeleri incelenmiştir. Logaritmik serilerin durağanlığı, Augmented Dickey Fuller (ADF) (1981) ve Phillips-Perron (PP) testi ile incelenmiştir. Serilerin birim kök analizinden sonra optimum gecikme uzunluğunun belirlenmesi için Vector Auto-Regressive (VAR) analizi uygulanmıştır. Sosyal yardımların ve diğer kontrol değişkenlerin yoksulluk üzerindeki kısa ve uzun dönemli etkilerini incelemek amacıyla ARDL (Autoregressive Distributed Lag) sınır testi yaklaşımından faydalanılmış ardından seriler arasındaki nedensellik ilişkileri Granger Nedensellik Analizi ile analiz edilmiştir.

## 6. Uygulama

### 6.1. Birim Kök ve Eşbütünleşme Testleri

Değişkenler arasındaki uzun dönemli ilişkinin geçerliliğini incelemeye önce, serilerin durağanlık süreçlerinin incelenmesi gerekmektedir. Bu nedenle çalışmada Augmented Dickey-Fuller (ADF) ve Phillips-Perron (PP) birim kök testlerinden faydalanılmıştır. Sıfır hipotezleri, serilerin birim kök içerdiğine işaret eden her iki test için de elde edilen bulgular Tablo 2’de görülmektedir.

Tablo 2’de sunulan sonuçlar incelendiğinde, yoksulluk, reel GSYH, enflasyon, dış ticaret ve sosyal yardım değişkenlerinin tümünün düzey değerleri için sıfır hipotezinin kabul edildiği ve serilerin birim kök içerdiği görülmektedir. Fark işlemcisi kullanıldıktan sonra ise tüm değişkenler için sıfır hipotezinin reddedildiği dolayısıyla serilerin durağan hale geldikleri sonucuna ulaşılmaktadır.

Tablo 2: Birim Kök Testi Sonuçları

| Düzye Değerleri       | ADF Birim Kök Testi |          | PP Birim Kök Testi |          |
|-----------------------|---------------------|----------|--------------------|----------|
|                       | t-ist.              | Olasılık | t-ist.             | Olasılık |
| LnYKS                 | 0.297               | 0.973    | 1.405              | 0.998    |
| LnGDP                 | 0.606               | 0.987    | 0.737              | 0.990    |
| LnINF                 | -2.184              | 0.216    | 0.139              | 0.996    |
| LnTR                  | 1.701               | 0.419    | -1.717             | 0.411    |
| LnSY                  | -0.770              | 0.807    | -1.515             | 0.510    |
| <b>Fark Değerleri</b> |                     |          |                    |          |
| LnYKS                 | -5.286***           | 0.000    | -5.603***          | 0.000    |
| LnGDP                 | -5.358***           | 0.000    | -5.358***          | 0.000    |
| LnINF                 | -4.602***           | 0.006    | -3.919***          | 0.005    |
| LnTR                  | -4.653***           | 0.001    | -4.874***          | 0.000    |
| LnSY                  | -4.971***           | 0.007    | -3.735***          | 0.009    |

Not: \*, \*\* ve \*\*\* sırasıyla %10, %5 ve %1 düzeyinde anlamlılığı ifade etmektedir.

Çalışmada ele alınan değişkenler arasında uzun dönemli bir ilişki olup olmadığını belirlemek için eşbütünleşme testi yapılmalıdır. Ancak bu testleri uygulamadan önce bir VAR modeli oluşturularak modelin gecikme sayısının belirlenmesi ve hangi modelin verilere uygun olduğunun tespit edilmesi gerekmektedir. Var Modeli’nin derecesinin belirlenmesi için kullanılan en yaygın testler olabilirlik oranı testi (LR), Akaike Bigi Kriteri (AIC), Schwarz Bilgi Kriteri (SC)’dir. Bu testlere ilaveten özellikle paket programlar tarafından sunulan; Son Öngörü Hatası (FPR), ve Hannan-Quinn Bilgi Kriteri (HQ), de yer almaktadır. Bu kriterleri minimum yapan gecikme uzunluğu, optimal olarak kabul edilmektedir.



Optimum gecikme uzunluğu seçimi 2,3,4 gecikmeyi önermektedir. Maksimum 4 gecikme uzunluğu üzerinden çeşitli kriterlere göre optimum gecikme uzunluğu tablo 3 yardımıyla tespit edilmiştir. Bu gecikme uzunluklarından 2 gecikme seçilmiştir. Zira, Eviews programının otomatik ARDL tahmini 2 gecikme seçerek yapılmıştır.

Tablo 3: Optimum Gecikme Uzunluğu Testi Sonuçları

| Lag | LogL    | LR      | FPE       | AIC       | HQ       | SC        |
|-----|---------|---------|-----------|-----------|----------|-----------|
| 0   | 75.7096 |         | 1.9e-09   | -5.89247  | -5.89247 | -5.64704  |
| 1   | 217.167 | 282.92  | 1.2e-13   | -15.5973  | -15.2066 | -14.1247  |
| 2   | 257.826 | 81.318  | 4.5e-14   | -16.9022  | -16.186  | -14.2025* |
| 3   | 289.566 | 63.479* | 7.1e-14   | -17.4638* | -16.422* | -13.537   |
| 4   | .       | .       | -9.4e-43* | .         | .        | .         |

\*Kriter tarafından seçilen gecikme uzunluğunu göstermektedir.

LR: : Ardışık modifiye edilmiş LR test istatistiği

FPE: Son kestirim hatası

HQ: Hannan-Quinn bilgi kriteri

AIC: Akaike bilgi kriteri

SC: Schwarz bilgi kriteri

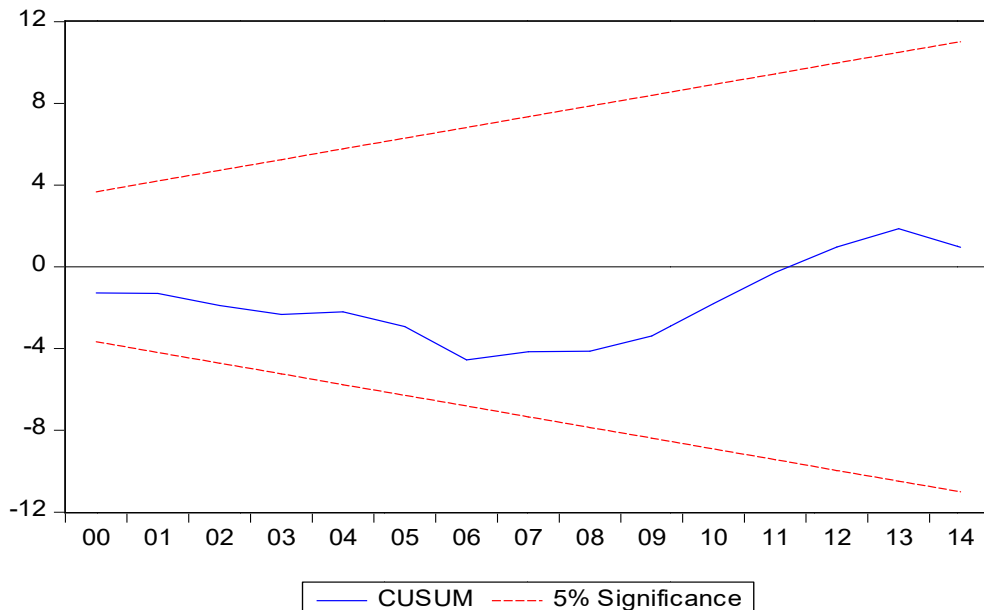
Gecikme uzunluğunun tespitinin ardından değişkenler arasındaki eşbütünlüşme ilişkisi bir başka deyişle uzun dönemli ilişki, ARDL sınır testi yaklaşımı aracılığıyla incelenmiştir. ARDL sınır testi yaklaşımının, değişkenler arasındaki kısa ve uzun dönemli ilişkiyi ayrıştırabilmesi dışındaki diğer avantajları farklı düzeylerden durağan olan seriler arasındaki ilişkinin incelenmesine olanak sağlaması, otokorelasyona karşı tutarlı sonuçlar vermesi ve değişkenler arasındaki kısa dönem uyarlanma süreci ile uzun dönemli ilişkiyi ayrıştırabilmesidir (Pesaran ve Shin, 1997).

Temel ampirik modeli gösteren Denklem 1'in ARDL versiyonu aşağıdaki gibidir;

$$d\ln YKS_t = c_0 + \sum_{i=1}^n \beta_{0,i} d\ln YKS_{t-i} + \sum_{i=0}^n \beta_{1,i} d\ln GDP_{t-i} + \sum_{i=0}^n \beta_{2,i} d\ln INF_{t-i} + \sum_{i=0}^n \beta_{3,i} d\ln TR_{t-i} + \sum_{i=0}^n \beta_{4,i} d\ln SY_{t-i} + \delta_0 \ln YKS_{t-1} + \delta_1 \ln GDP_{t-1} + \delta_2 \ln INF_{t-1} + \delta_3 \ln TR_{t-1} + \delta_4 \ln SY_{t-1} + \mu_t \quad (2)$$

Denklemden yer alan değişkenlerden  $d$ , fark alma işlemcisini;  $n$ , gecikme sayısını simgelerken,  $\delta_1, \delta_2, \delta_3, \delta_4$  ortak anlamlılıkları test etmek için alt ve üst sınırı belirleyen  $F$ - istatistiğini hesaplanmaktadır. Bu doğrultuda, değişkenler arasında eşbütünlüşme ilişkisinin olmadığı yönündeki boş hipotez  $H_0: \delta_0 = \delta_1 = \delta_2 = \delta_3 = \delta_4 = 0$  alternatif hipoteze karşı  $H_1: \delta_0 \neq \delta_1 \neq \delta_2 \neq \delta_3 \neq \delta_4 \neq 0$  sınanmaktadır. Modelin tahmin aşamasında optimum gecikme uzunlukları Schwarz Bilgi Kriteri (SIC) aracılığıyla tespit edilmiştir.

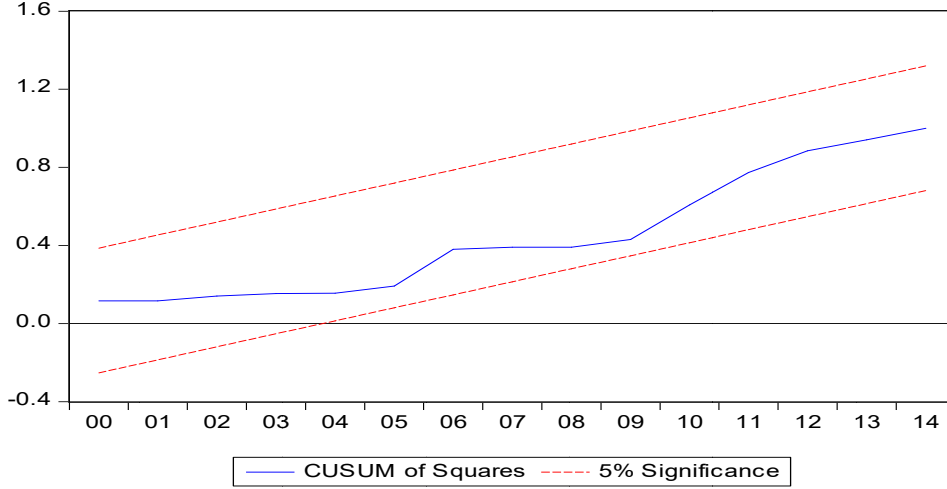
Şekil 1: Parametre İstikrar Testi Sonuçları





Veri setinde kırılmanın olup olmadığı hakkında kısaca bilgi veren ve şekil 1. de gösterilen CUSUM testine göre %5 aralığından sapma olmaması ve değerlerin zamanla değişen işaretli olması yapısal kırılmanın olmadığına parametrelerin istikrarlı olduğuna işaret etmektedir. Şekil 2.'den ardışık hata kareleri ile hesaplanan CUSUM kare testi ile güven sınırları dışına çıkmadığı yapısal kırılmanın gerçekleşmediği şekilden görülmektedir.

Şekil 2.: Cusum Square Testi



Tablo 4'te sunulan sonuçlar incelendiğinde, hesaplanan F-istatistiğinin değerinin 5.072 olduğu ve bu değer yine Tablo 4'te yer alan kritik değerler ile karşılaştırıldığında %1 anlamlılık düzeyine işaret eden 4.370 kritik değerinin üzerinde yer aldığı görülmektedir. Bu sonuç, değişkenler arasında uzun dönemli ilişkinin geçerli olmadığı yönündeki sıfır hipotezinin reddedilmesini sağlamaktadır. Sonuç olarak, yoksulluk, reel GSYH, enflasyon, dış ticaret hacmi ve sosyal yardım değişkenlerinin eşbütünlük olduğu sonucuna ulaşılmıştır.

Tablo 4: ARDL Sınır Testi ve Teşhis Testi Sonuçları

| Model            | YKS=f(GDP,INF,TR,SY) | Kritik Değerler                      |
|------------------|----------------------|--------------------------------------|
| Gecikme Uzunluğu | (2,1,2,1,0)          |                                      |
| F-istatistiği    | 5.072***             | %1                                   |
| Teşhis Testleri  |                      | Alt Sınır: 3.290<br>Üst Sınır: 4.370 |
| $\chi^2$ NORMAL  | 1.297 (0.522)        |                                      |
| $\chi^2$ SERIAL  | 0.412 (0.670)        | %5                                   |
| $\chi^2$ ARCH    | 3.355 (0.080)        | Alt Sınır: 2.560                     |
| $\chi^2$ WHITE   | 0.316 (0.964)        | Üst Sınır: 3.490                     |
| $\chi^2$ RAMSEY  | 1.515 (0.148)        | %10                                  |
| CUSUM            | İstikrarlı           | Alt Sınır: 2.200                     |
| CUSUMQ           | İstikrarlı           | Üst Sınır: 3.090                     |

Not: \*, \*\* ve \*\*\* sırasıyla %10, %5 ve %1 düzeyinde anlamlılığı ifade etmektedir. Parantez içerisindeki değerler, olasılık değerlerini göstermektedir.

Elde edilen bulguların güvenilir olması bakımından, kurulan modelin gerekli varsayımları taşıyıp taşımadığının belirlenmesi gerekmektedir. Bu amaçla yapılan teşhis testi sonuçları da Tablo 4'te verilmiştir. Elde edilen sonuçlar incelendiğinde; Breusch - Godfrey LM testi (SERIAL) sonucunda modellerde otokorelasyon sorununun olmadığı, ARCH testi sonucunda tüm modeller için hata terimlerinin sabit varyans varsayımını sağladığı, Jarque-Bera testi (NORMALITY) sonucunda hata terimlerinin normal dağılıma sahip oldukları ve Ramsey testi sonucunda da doğru fonksiyonel formun kullanıldığı görülmektedir. Ayrıca şekil 1 ve şekil 2'de verilen CUSUM ve CUSUMQ (Cumulative sum and cumulative sum of squares) testleri sonucunda da katsayıların istikrarlı oldukları gözlemlenmiştir. Sosyal yardımların ve diğer kontrol değişkenlerin yoksulluk üzerindeki kısa ve uzun dönemli etkilerini incelemek amacıyla kullanılan ARDL katsayı tahmini sonuçları Tablo 5'te gösterilmektedir. Kısa dönemli sonuçlar incelendiğinde, yoksulluğun gecikmeli değerinin, ekonomik büyümenin ve sosyal yardımların, hanehalkı tüketim harcamalarını arttırdığı dolayısıyla yoksulluğu azalttığı görülmektedir. Buna karşın dış ticaret hacminin kısa dönemde yoksulluk üzerinde istatistiki olarak anlamlı bir etkiye sahip olmadığı sonucuna



ulaşmıştır. Ayrıca, hata düzeltme terimi (ECT) katsayısının negatif ve istatistiki olarak anlamlı olması, bağımsız değişkenlerin herhangi birinde meydana gelecek bir şokun sonucunda yoksulluğun uzun dönem dengeye uyarlanma hızını göstermektedir.

**Tablo 5:** ARDL Kısa ve Uzun Dönem Katsayı Tahmini Sonuçları

| Değişkenler          | Katsayı   | Olasılık |
|----------------------|-----------|----------|
| <b>Kısa Dönem</b>    |           |          |
| $\Delta \ln YKS(-1)$ | 0.113**   | 0.022    |
| $\Delta \ln GDP$     | 0.932***  | 0.000    |
| $\Delta \ln INF$     | 0.002     | 0.994    |
| $\Delta \ln INF(-1)$ | -0.091**  | 0.024    |
| $\Delta \ln TR$      | 0.006     | 0.770    |
| $\Delta \ln SY$      | 0.122***  | 0.000    |
| ECT(-1)              | -0.805*** | 0.000    |
| <b>Uzun Dönem</b>    |           |          |
| $\ln GDP$            | 0.729***  | 0.000    |
| $\ln INF$            | -0.004*** | 0.002    |
| $\ln TR$             | -0.101**  | 0.021    |
| $\ln SY$             | 0.160**   | 0.042    |
| <b>Sabit Terim</b>   | 3.248**   | 0.028    |

Not: \*, \*\* ve \*\*\* sırasıyla %10, %5 ve %1 düzeyinde anlamlılığı ifade etmektedir.

$\ln YKS=3.248+0.729\ln GDP-0.04\ln INF-0.101\ln TR+0.160\ln SY$  şeklindedir. Uzun dönemli katsayı tahminleri incelendiğinde, reel milli gelirdeki %1'lik artışın hane halkı tüketim harcamalarını %0.729 arttırdığı dolayısıyla yoksulluğu azalttığı görülmektedir. Bu durum, Türkiye'de artan milli gelirin yoksulluğu azaltıcı bir etkiye sahip olduğuna işaret etmektedir. Benzer şekilde enflasyondaki %1'lik artışın hane halkı tüketim harcamalarını %0.004 azalttığı bulgusuna ulaşılmıştır. Bu sonuç, beklentilere uygun olarak, yoksul kesimin gelirinin enflasyon oranındaki artış ile birlikte reel olarak değer kaybettiğinin bir göstergesidir. Dış ticaret hacmindeki %1'lik artışın ise uzun dönemde hane halkı tüketim harcamalarını %0.101 azalttığı görülmektedir. Bu sonuç da Türkiye'nin ticari bakımından dışa açılması sonucunda elde edilen gelirin yoksul kesimlerin gelirini arttırıcı etkiye sahip olmadığı şeklinde yorumlanabilmektedir. Son olarak, çalışmanın temel amacı ile uyumlu biçimde sosyal yardımların yoksulluk üzerindeki uzun dönemli etkileri incelendiğinde, sosyal yardımlardaki %1'lik artışın hane halkı tüketim harcamalarını %0.16 arttırdığı sonucuna ulaşılmıştır. Bu bulgu, Türkiye'deki uygulanan sosyal yardım politikalarının yoksulluğu azaltma noktasında başarılı bir şekilde uygulandığını göstermektedir.

## 6.2. VECM Granger Nedensellik Testi

Yoksulluk, reel GSYH, enflasyon, dış ticaret ve sosyal yardımlar arasındaki kısa ve uzun dönemli nedensellik ilişkisi ise VECM (Vektör Hata Düzeltme Modeli) ile incelenmiştir. VECM Granger nedensellik yöntemi ise aşağıda gösterilen model ile açıklanmaktadır:

$$(1-L) \begin{bmatrix} \ln YKS_t \\ \ln GDP_t \\ \ln INF_t \\ \ln TR_t \\ \ln SY_t \end{bmatrix} = \begin{bmatrix} \alpha_1 \\ \alpha_2 \\ \alpha_3 \\ \alpha_4 \\ \alpha_5 \end{bmatrix} + \sum_{i=1}^p (1-L) \begin{bmatrix} b_{11t} & b_{12t} & b_{13t} & b_{14t} & b_{15t} \\ b_{21t} & b_{22t} & b_{23t} & b_{24t} & b_{25t} \\ b_{31t} & b_{32t} & b_{33t} & b_{34t} & b_{35t} \\ b_{41t} & b_{42t} & b_{43t} & b_{44t} & b_{45t} \\ b_{51t} & b_{52t} & b_{53t} & b_{54t} & b_{55t} \end{bmatrix} \times \begin{bmatrix} \ln YKS_{t-1} \\ \ln GDP_{t-1} \\ \ln INF_{t-1} \\ \ln TR_{t-1} \\ \ln SY_{t-1} \end{bmatrix} + \begin{bmatrix} \alpha \\ \beta \\ \gamma \\ \delta \end{bmatrix} ECT_{t-1} + \begin{bmatrix} \varepsilon_{1t} \\ \varepsilon_{2t} \\ \varepsilon_{3t} \\ \varepsilon_{4t} \\ \varepsilon_{5t} \end{bmatrix} \quad (3)$$

Modeldeki ifadelerden  $(1-L)$  fark işlemcisini,  $ECT_{t-1}$  ise  $\varepsilon_{1t}, \varepsilon_{2t}, \varepsilon_{3t}, \varepsilon_{4t}$  ve  $\varepsilon_{5t}$  hata terimleri iken uzun dönemli ilişkiden elde edilen hata terimlerinin gecikmelerini ifade etmektedir.  $\varepsilon_{it}$  hata terimlerinin varyansının sabit olduğu varsayılmaktadır. Modelde uzun dönemli nedensellik ilişkisi hata terimi katsayısının  $(ECT_{t-1})$  t-istatistiğinin istatistiksel anlamlılığı ile incelenmektedir. Kısa dönem nedensellik ilişkisi ise bağımsız değişkenlerin fark değerlerinin ve bağımsız değişkenlerin gecikmeli  $\chi^2$ -istatistiğine göre istatistiksel fark değerlerinin anlamlılığı ile hesaplanmaktadır.

Değişkenlerin yoksulluk üzerindeki etkilerinin incelenmesinden sonra değişkenler arasındaki kısa ve uzun dönemli nedensellik ilişkileri ve bu ilişkilerin yönü, VECM Granger nedensellik yöntemi aracılığıyla incelenmiştir. Nedensellik testi sonucunda elde edilen bulgular, Tablo 6'da sunulmuştur. Kısa dönemli nedensellik testi sonuçlarına göz atıldığında, reel GSYH'dan yoksulluğa doğru, enflasyondan yoksulluğa doğru, enflasyondan reel GSYH'ya doğru, yoksulluktan dış ticaret hacmine doğru, reel GSYH'dan dış ticaret hacmine doğru ve enflasyondan dış ticaret hacmine doğru tek yönlü nedensellik ilişkilerinin geçerli olduğu,





ayrıca, sosyal yardımlar ile yoksulluk arasında ve sosyal yardımlar ile reel GSYH arasında çift yönlü nedensellik ilişkileri geçerlidir.

**Tablo 6:** VECM Granger Nedensellik Testi Sonuçları

| Bağımlı Değişken | Kısa Dönem          |                      |                      |                  |                   | Uzun Dönem         |
|------------------|---------------------|----------------------|----------------------|------------------|-------------------|--------------------|
|                  | $\Delta \ln YKS$    | $\Delta \ln GDP$     | $\Delta \ln INF$     | $\Delta \ln TR$  | $\Delta \ln SY$   | ECT(-1)            |
| LnYKS            | -                   | 5.450**<br>[0.019]   | 6.467**<br>[0.039]   | 4.024<br>[0.133] | 5.006*<br>[0.081] | 0.886**<br>(2.216) |
| LnGDP            | 2.083<br>[0.352]    | -                    | 5.772*<br>[0.055]    | 3.307<br>[0.191] | 5.065*<br>[0.079] | 0.889**<br>(2.123) |
| LnINF            | 1.266<br>[0.530]    | 1.129<br>[0.568]     | -                    | 0.445<br>[0.801] | 1.259<br>[0.532]  | 0.736<br>(1.023)   |
| LnTR             | 5.450**<br>[0.019]  | 5.085*<br>[0.089]    | 11.298***<br>[0.000] | -                | 0.914<br>[0.338]  | -0.271<br>(-0.318) |
| LnSY             | 9.118***<br>[0.002] | 10.762***<br>[0.001] | 0.149<br>[0.699]     | 0.092<br>[0.760] | -                 | -0.545<br>(-0.690) |

Not: \*, \*\* ve \*\*\* sırasıyla %10, %5 ve %1 düzeyinde anlamlılığı ifade etmektedir. Köşeli parantez içerisindeki değerler olasılık değerlerini; parantez içerisindeki değerler ise t-istatistiklerini göstermektedir.

Değişkenler arasındaki uzun dönemli nedensellik ilişkileri incelendiğinde enflasyondan, dış ticaret hacminden ve sosyal yardımlardan yoksulluğa doğru tek yönlü nedensellik ilişkilerinin geçerli olduğu görülmektedir. Benzer şekilde, enflasyondan, dış ticaret hacminden ve sosyal yardımlardan reel GSYH'ya doğru tek yönlü nedensellik ilişkileri geçerlidir. Reel GSYH ve yoksulluk arasında ise çift yönlü nedensellik ilişkisinin geçerli olduğu sonucuna ulaşılmıştır.

## 7. Sonuç

Bu çalışmada sosyal yardımlar ve diğer kontrol değişkenler arasındaki ilişli 1987-2014 dönemini kapsayan veriler kullanılarak ARDL eşbütünlüğe ve Granger Nedensellik Analizi yöntemiyle test edilmiştir.

ARDL katsayı tahmini sonuçlarına göre, kısa dönemde, yoksulluğun gecikmeli değerinin, ekonomik büyümenin ve sosyal yardımların, hane halkı tüketim harcamalarını arttırdığı dolayısıyla yoksulluğu azalttığı görülmektedir. Ayrıca, hata düzeltme terimi (ECT) katsayısının negatif ve istatistik olarak anlamlı olması, bağımsız değişkenlerin herhangi birinde meydana gelecek bir şokun sonucunda yoksulluğun uzun dönem dengeye uyarlanma hızını göstermektedir. Uzun dönemli katsayı tahminleri incelendiğinde, reel milli gelirdeki % 1 lik artışın hane halkı tüketim harcamalarını %0.729 arttırdığı dolayısıyla yoksulluğu azalttığı görülmektedir. Bu durum, Türkiye'de artan milli gelirin yoksulluğu azaltıcı bir etkiye sahip olduğuna işaret etmektedir.

Benzer şekilde enflasyondaki %1 lik artışın hane halkı tüketim harcamalarını %0.004 azalttığı bulgusuna ulaşılmıştır. Bu sonuç, beklentilere uygun olarak, yoksul kesimin gelirinin enflasyon oranındaki artış ile birlikte reel olarak değer kaybettiğinin bir göstergesidir. Dış ticaret hacmindeki %1 lik artışın ise uzun dönemde hane halkı tüketim harcamalarını %0.101 azalttığı görülmektedir. Bu sonuç da Türkiye'nin dışa açılma sonucu elde ettiği gelirin yoksul kesimlerin gelirini artırıcı etkiye sahip olmadığı şeklinde yorumlanabilmektedir. Son olarak, çalışmanın temel amacı ile uyumlu biçimde sosyal yardımların yoksulluk üzerindeki uzun dönemli etkileri incelendiğinde, sosyal yardımlardaki %1 lik artışın hane halkı tüketim harcamalarını %0.160 arttırdığı sonucuna ulaşılmıştır. Bu bulgu, Türkiye'deki uygulanan sosyal yardım politikalarının yoksulluğu azalttığını göstermektedir.

Kısa dönemli nedensellik testi sonuçlarına göz atıldığında, reel GSYH'dan yoksulluğa doğru, enflasyondan yoksulluğa doğru, enflasyondan reel GSYH'ya doğru, yoksulluktan dış ticaret hacmine doğru, reel GSYH'dan dış ticaret hacmine doğru ve enflasyondan dış ticaret hacmine doğru tek yönlü nedensellik



ilişkilerinin geçerli olduğu görülmektedir. ayrıca, sosyal yardımlar ile yoksulluk arasında ve sosyal yardımlar ile reel GSYH arasında çift yönlü nedensellik ilişkileri geçerlidir. Değişkenler arasındaki uzun dönemli nedensellik ilişkileri incelendiğinde, enflasyondan, dış ticaret hacminden ve sosyal yardımlardan yoksulluğa doğru tek yönlü nedensellik ilişkilerinin geçerli olduğu görülmektedir. Benzer şekilde, enflasyondan, dış ticaret hacminden ve sosyal yardımlardan reel GSYH'ya doğru tek yönlü nedensellik ilişkileri geçerlidir. Reel GSYH ve yoksulluk arasında ise çift yönlü nedensellik ilişkisinin geçerli olduğu sonucuna ulaşılmıştır.

Çalışma sonucu elde edilen bulgu literatürde yapılan Marsland, Guy Aznar ve Haveman'ın yoksullara yapılan yardımların bireyleri tembelleğe sevk etmesi ve çalışma isteğini azaltması sebebiyle yoksulluğun artış göstereceği yönündeki bulgularıyla uyum göstermemektedir. Çalışma Buğra ve Keyder (2002), Smeeding (2006) ve Behrendt (2000), Sırma D. Şeker (2008), Haile ve Nino-Zarazua (2017), Gupta vd. (2003), Baldacci vd. (2008), Doerrenberg ve Peichl (2014), Roine vd. (2009), Caminada, Goudswaard ve Koster (2011), Çelikay ve Gümüş (2014), vb. çalışmalarla devlet tarafından yoksullara yapılan sosyal yardımların yoksulların durumunu iyileştirdiği ve buna bağlı olarak yoksulluk oranını azalttığı yönündeki bulgularla uyum sağlamaktadır.

#### KAYNAKÇA

- Atkinson, A. B. (2000). *A European Social Agenda: Poverty Benchmarking and Social Transfers*. EUROMOD Working Paper.
- Baldacci, E., Clements, B., Gupta, S., & Cui, Q., (2008). Social Spending, Human Capital, and Growth in Developing Countries. *World Development*, 36(8), s.1317-1341.
- Buğra, A., ve Keyder, Ç. (2002). *Bir Temel Hak Olarak Vatandaşlık Gelirine Doğru*. İstanbul: İletişim Yayınları.
- Caminada, K., K., Goudswaard, & F. K. (2011). Social Income Transfers and Poverty: A Cross Country Analysis for OECD Countries. *International Journal of Social Welfare*, 20 (1), s.1-12.
- Çelikay, F., ve Gümüş, E. (2014). Sosyal Harcamaların Yoksulluk Üzerine Etkileri: Ampirik Bir İnceleme. *Anadolu Üniversitesi Sosyal Bilimler Dergisi*, 14 (4), s.127-138.
- Doerrenberg, P., & Peichl, A. (2014). The Impact of Redistributive Policies on Inequality in OECD Countries. *Applied Economics*, 46(17), s.2066-2086.
- Eroğlu, N., Altaş, D., Ün, T., & Ulu, İ.M. (2017). OECD Ülkelerinde Sosyal Yardım Harcamalarının Gelir Dağılımına Etkisi: Panel Veri Analizi. *Uluslararası Ekonomik Araştırmalar Dergisi*, 3(3).
- Garfinkel, I., Rainwater, L., & Smeeding, T. M. (2006). A Re Examination of Welfare States and Inequality in Rich Nations: How in Kind Transfers and Indirect Taxes Change the Story. *Journal of Policy Analysis and Management*, 25(4), s.897- 919.
- Gezer, E., ve Üçdoğru, B. Ş. (2016). Türkiye'de Kamu Kaynaklı Sosyal Yardımlar: Sansürlü Regresyon Analizi. *Türk İdare Dergisi*, Sayı: 482, s.59-90.
- Gupta, S., Verhoeven, M., & Tiongson, E. R. (2003). Public Spending on Health Care and the Poor. *Health Economics*. 12(8), s.685-696.
- Hacimahmutoglu, H. (2009). *Türkiye'de Sosyal Yardım Sisteminin Değerlendirilmesi*. DPT Uzmanlık Tezi, DPT Yayın No:2803, Ankara.
- Haile, F., & Nino-Zarazua, M. (2018). Does Social Spending Improve Welfare in Low-income and Middle-income Countries. *Journal of International Development*, 30(3), s.367-398.
- Higgs, R. (1994). Nineteen Neglected Consequences of Income Redistribution. *The Freeman*, December. 657.
- Kaya, E. (2009). *Yoksullukla Mücadelede Avrupa'nın ve Türkiye'nin Sosyal Yardım Modeli*. Sosyal Yardım Uzmanlık Tezi, Başbakanlık Sosyal Yardımlaşma ve Dayanışma Genel Müdürlüğü, Ankara.
- Oktik, N. (2008). *Yoksulluk Olgusuna Kavramsal ve Kuramsal Bir Bakış: Türkiye'de Yoksulluk Çalışmaları*, İzmir: Yakın Yayınları.
- Pesaran, M.H., ve Shin, Y. (1997). An Autoregressive Distributed Lag Modelling Approach to Cointegration Analysis. *Cambridge Working Papers in Economics*, 9514.
- Roed, K., & Strom, S., (2002). Progressive Taxes and the Labour Market: Is the Trade-off Between Equality and Efficiency Inevitable?. *Journal of Economic Surveys*, 16(1), s.77-110.
- Roine, J., Vlachos, J., & Waldenström, D. (2009). The long-run determinants of inequality: What can we learn from top income data?. *Journal of Public Economics*, 93(7-8), s.974-988.
- Sarısoy, İ., Koç, S. (2010). Türkiye'de Kamu Sosyal Transfer Harcamalarının Yoksulluğu Azaltmadaki Etkilerinin Ekonometrik Analizi. *Maliye Dergisi*, 158.
- Şeker, S. (2008). *Türkiye'de Sosyal Transferlerin Yoksulluk Üzerindeki Etkileri*. Devlet Planlama Teşkilatı Uzmanlık Tezi, Ankara.
- Şener, Ü. (2010). Yoksullukla Mücadelede Sosyal Güvenlik, Sosyal Yardım Mekanizmaları ve İş Gücü Politikaları. *Tepav Politika Notu*.
- Smeeding, T.M. (2006). Poor People in Rich Nations: The United States in Comparative Perspective. *Journal of Economic Perspectives*, 20 (1).
- Urper, D.T. (2018). *Kamu Harcamalarının Gelir Dağılımı Üzerindeki Etkisi: Türkiye Örneği*. Yüksek lisans Tezi, Ankara.
- Zengin, E., Şahin, A., ve Özcan, S. (2012). Türkiye'de Sosyal Yardım Uygulamaları. *Yönetim ve Ekonomi Dergisi*, 19(2), s.9.