



ARKEO-TURİZM POTANSİYELİ AÇISINDAN ÇATALHÖYÜK ÇATALHÖYÜK IN TERMS OF ARCHEO-TOURISM POTENTIAL

Bayram TUNCER*
İhsan BULUT**

Öz

Neolitik dönem yerleşimlerinin başında gelen Çatalhöyük, İç Anadolu Bölgesi'nin güneyinde Konya ili'nin Çumra ilçesi sınırları içerisinde yer almaktadır. Çatalhöyük, insanoğlunun avcılık ve toplayıcılığa dayalı göçebe yaşamdan, yerleşik hayata ve tarım toplumuna geçiş yaptığı önemli bir bölgedir. 1958 yılında James Melleart, David French ve arkadaşları tarafından arkeoloji dünyasına kazandırılmıştır. Sahada yapılan arkeolojik çalışmalar neticesinde ortaya çıkarılan kalıntıların boyutu, yaşayan insan sayısının fazlalığı, güçlü sanatsal ve kültürel gelenekleri ile olağanüstü evrensel değerler taşıyan Çatalhöyük, arkeo-turizm açısından değerlendirilmesi gereken önemli bir bölgedir. Çatalhöyük, arkeo-turizm potansiyeli açısından önemine baktığımızda hem bölgenin geçmişte sahip olduğu kültüre ait birçok fiziksel belgeyi sergileyerek başlı başına bir turistik ürün olarak değerlendirilmekte hem de her yıl kültür amaçlı seyahat eden turistlerin ziyareti ile elde edilen gelirler sektöre katkı sağlamaktadır. Bu çalışmada, Çatalhöyük Neolitik Kenti'nin arkeo-turizm potansiyeli ile bu potansiyelin coğrafi perspektiften değerlendirilmesi amaçlanmıştır ve bölgenin arkeolojik miras olarak önemi ortaya konulmaya çalışılmıştır. Bu kapsamda çalışma sahasıyla ilgili geniş bir literatür taraması yapılmış ve arazi çalışmaları sonucunda elde edilen veriler ışığında, arkeo-turizm alanında yapılması planlanan yatırımlara ve mevcut potansiyelin değerlendirilmesine katkı sağlaması amacıyla SWOT analizi yapılmıştır.

Anahtar Kelimeler: Arkeo-turizm, Çatalhöyük, Neolitik, Konya.

Abstract

Çatalhöyük, which is one of the primary settlements of Neolithic era, is located in Çumra district of Tukey in the south of the central Anatolia region. Çatalhöyük is an important region where human being started a settled life based on agriculture from a nomadic life based on hunting and gathering. It is discovered by James Melleart and David French in 1958. Archeologic excavations showed that Çatalhöyük bear extraordinary universal archeological values due to the archeological remains discovered, high human population lived, and the artistic and cultural traditions. And this makes Çatalhöyük an important region to utilize its archeo-tourism potential. When the archeo-tourism potential of the Çatalhöyük region is examined, it is seen that Çatalhöyük is considered as a tourism product because it exhibits many documents belonging to the culture which the region had in the past and it contributes to the tourism of the country with the tourists it attracted every year. This study aims to evaluate the archeo-tourism potential of the Çatalhöyük Neolithic city from a geographical perspective. Moreover, it tries to reveal the importance of its archeologic heritage. Therefore, in the light of the extended literature review and field studies, SWOT analysis is conducted to contribute to the investments planned to be done and to the utilization of the region's present tourism potential

Keywords: Archaeo-tourism, Çatalhöyük, Neolithic, Konya.

* İstanbul Üniversitesi, Sosyal Bilimler Enstitüsü, Coğrafya Anabilim Dalı Doktora Öğrencisi,, btuncer0606@gmail.com

** Prof. Dr., Akdeniz Üniversitesi, Edebiyat Fakültesi, Coğrafya Bölümü, Antalya, ihsanbulut@akdeniz.edu.tr



1. Giriş

Dünya Turizm Örgütü'ne göre turizm; "Kendi olağan çevresinin dışında bir yere, belirlenmiş bir süreden daha az kalmamak üzere gidilen ve ana amacı ziyaret ettiği yerde para kazanılan bir faaliyet denemesi dışında seyahat etmek olan kişilerin faaliyetleridir" (WTO,1991). Bu döngünün gerçekleşmesine katkı sağlayan birçok mal ve hizmetten yararlanılması zorunluluğunun bulunması, turizm sektörünün de birçok farklı bilim dalıyla karşılıklı alışveriş içinde bulunmasını gerektirmektedir. Turizm faaliyetleri sosyoloji, tarih, arkeoloji, hukuk, iktisat, işletme ve siyaset gibi birçok bilim dalının ilgi alanına girmektedir. Tarihi süreç içinde çeşitli olaylar ve yaşananlara bağlı olarak ortaya çıkmış maddi ve manevi varlıklar günümüzde insanların ilgi ve dikkatini çekmektedir. Sanat tarihi veya mimari özellikleri nedeniyle önem taşıyan binalar, çeşitli yapılar, arkeolojik eserler veya günlük hayatta kullanılan önemli unsurlar turizm sektörü tarafından değerlendirilen tarihi değerler arasında yer alabilmektedir. Dünyanın birçok bölgesinde yerleşme tarihi Neolitik döneme kadar geriye götürülebilen çeşitli tarihi çekiciliklere az ya da çok rastlanmaktadır. Geçmişe duyulan özlem veya merak nedeniyle ziyaret edilen, önemini veya çekim gücünü tarihten alan kaynaklar turistik ürün olarak anlam taşımaktadır (Akova, 2018, 384-385).

Tarihi kaynaklar, geçmişte yaşamış insan topluluklarının yaşam biçimlerini, inançlarını, mekân kullanımlarını ve gelişmişlik düzeylerini aksettiren kalıntılardır. Bunlar arasında, sanat tarihi ve mimari bakımdan önem taşıyan bina ve yapılar bulunduğu gibi, arkeolojik kalıntılar, günlük yaşamda kullanılan önemli unsurlar da yer alabilmektedir. Arkeolojik sit alanları ve geçmişte önemli tarihi olayların yaşandığı yerler böyledir (Emekli, 2013,68). Arkeoloji, geçmişi ve kültürü gün yüzüne çıkararak, bu kavramların anlaşılmasına olanak tanıyan ve günümüz insanına aydınlatıcı bilgiler veren bir bilimdir. Arkeoloji multidisipliner bir bilim olduğu için arkeolojik bulgular birçok bilim dalı için büyük bir öneme sahiptir (Negiz, 2017, 162).

Tarihsel çekicilikler birbirinden farklı ve çok çeşitli özellikleri içine aldığından kaynağın fiziksel yapısına dayanılarak yapılan ayırmda arkeolojik sitle; insan tarafından yapılmış bina şeklinde olmayan anıtlar ya da diğer inşaatlardır. Arkeolojik turizmin kültür turizmi olması için kalıntılara ait kültürler hakkında bilgiye ihtiyaç bulunmaktadır (Doğaner, 2013, 70). Arkeolojik eserler yörede yaşamış çeşitli medeniyetlerden günümüze kalan eserler olarak değerlendirilmiştir: antik kent, kale, sur, tiyatro, hamam, su kemeri, nekropol, akropol, mabed, tapınak, kilise, sarnıç ile yeraltı arkeoloji eserleri bunlar arasındadır (Emekli, 2013, 84). Görülmektedir ki turizmin ilişkili olduğu bilim dallarından birini arkeoloji oluşturmaktadır. Ayrıca bir şehrin turizm ve kalkınma ilişkisini besleyen nokta, şehrin sahip olduğu değerlerdir ki, turizme konu olacak pek çok değer kültürel turizm ürünleri olarak sınıflandırdığımız arkeoloji biliminin konuları arasına girmektedir (Negiz, 2017, 153).

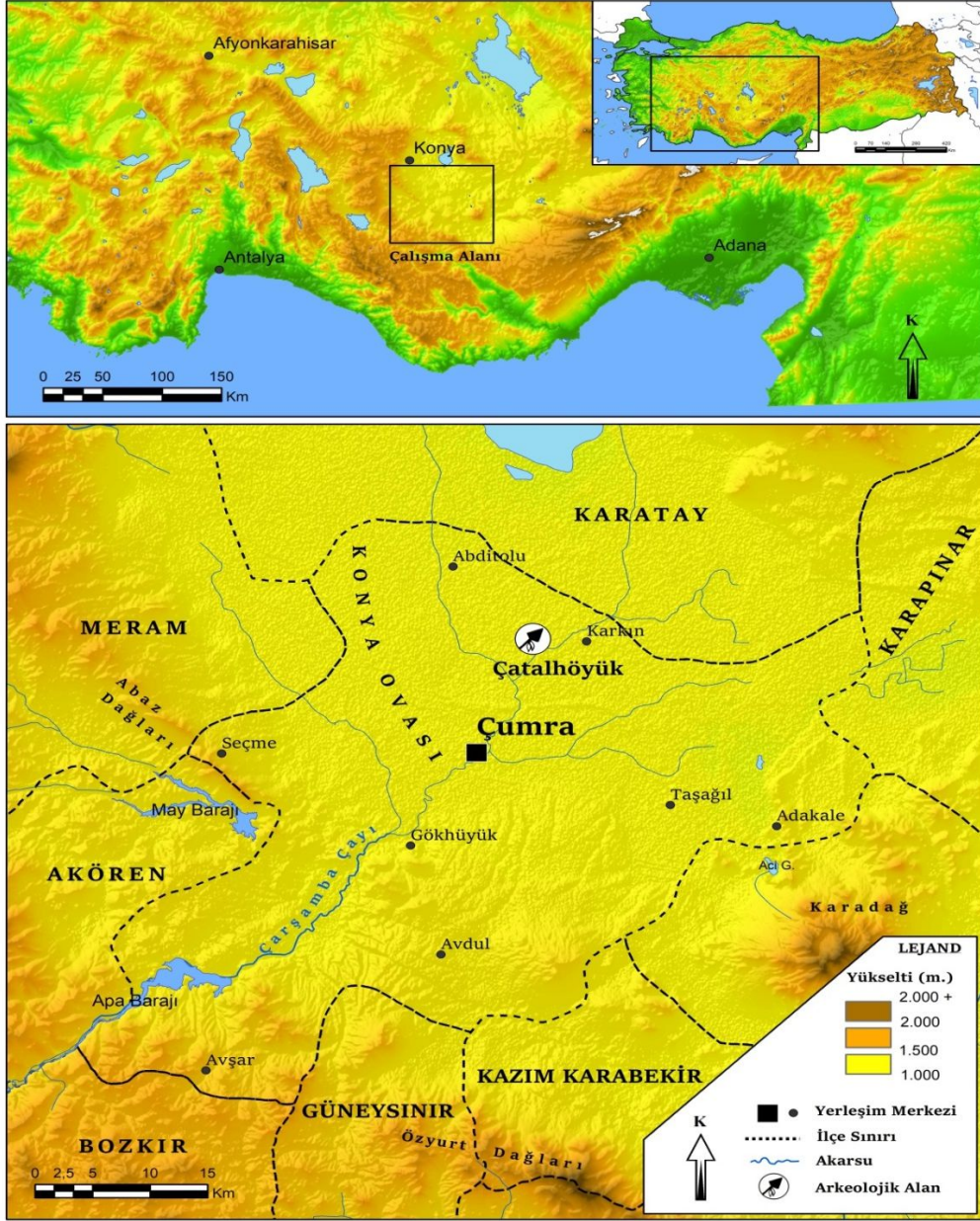
2. Veri ve Yöntem

Araştırmamızın dayandığı kavramsal temelleri ortaya koyabilmek adına öncelikle Çatalhöyük arkeo-turizm konuları için geniş bir literatür çalışması yapılmıştır. Literatür çalışması, Çatalhöyük'ün içinde yer aldığı monografik çalışmaların derlenmesi ve değerlendirilmesiyle meydana getirilmiştir. Farklı zaman dilimlerinde araştırma sahasında arazi çalışmaları yapılmış, gerek Çatalhöyük çevresinden gerekse Çatalhöyük müzesinden görüntüler alınmıştır. Konya Kültür ve Turizm Müdürlüğü ve Konya Arkeoloji Müze Müdürlüğü'nden gerekli veriler edinilmiş, Çatalhöyük'ü ziyaret eden turistlerle ve yerel halkla mülakatlar yapılmıştır. Kaynaklardan ve saha çalışmalarından elde edilen veriler amaca uygun olarak yorumlanmış ve sahanın arkeo-turizm potansiyeli tespit edilmeye çalışılmıştır. Ayrıca çalışmada Arkeo-turizm ile ilgili yapılması planlanan yatırımlara, karar alma aşamasında yardımcı olması amacıyla ve yeni stratejilerin geliştirilmesinde kullanılması için SWOT analizi yapılmıştır.

3. Araştırma Sahasının Genel Coğrafi Özellikleri

Çatalhöyük, Konya ili Çumra ilçesi sınırları içerisinde yer almaktadır. 2320 km²lik alana sahip olan Çumra'nın; kuzeyinde Karatay ilçesi, doğusunda Karapınar ilçesi, batısında Meram ve Akören ilçeleri, güneybatısında Bozkır ilçesi, güneyinde Güneysınır ve Kazımkarabekir (Karaman) ilçeleri, güneydoğusunda ise Karaman ili bulunmaktadır (Şekil 1).

Araştırma sahasında Mesozoik, Tersiyer ve Kuvaterner'e ait formasyonlar yer almakla birlikte, Neojen tabakaları ve bunların üzerinde bulunan Kuvaterner'e ait alüvyonlar geniş yer kaplar. Başlıca morfolojik birimleri ise; dağlık-tepelik alanlar, ova tabanı ve Eski Konya Gölü'ne ait topoğrafya şekilleri oluşturur. Dağlık-tepelik alanlar marn, konglomera ve çakıllı kireç taşlarından oluşmaktadır. Neojen devresi boyunca Toroslar'dan ve çevreden gelen alüvyonlarla doldurulan ova tabanı ise 1000-1100 m. yükselti aralığında yer almaktadır (Tuncer, 2011, 1).



Şekil 1. Araştırma Sahasının Lokasyon Haritası

Çumra ilçesi'nde iklim özelliklerini etkileyen en önemli coğrafi faktör karasallıktır. Yıllık ortalama sıcaklığın 11 °C, olduğu sahada, yıllık ortalama toplam yağış miktarı ise 324 mm'dir. Bölgede yağış miktarının azlığı, yağışın aylara ve mevsimlere göre dağılımındaki düzensizlik bitki örtüsü ve toprak nemini olumsuz yönde etkilemektedir.

Konya Ovası'nın güneyinde, Toroslara yakın bir konumda Çarşamba Çayı üzerinde bulunan Çatalhöyük; deniz seviyesinden 980 m., ova tabanından ise 17,5 m. yükseklikte yer alır. Çatalhöyük ve çevresinde ilk yerleşmelerin eski plüvyal gölün çekilmesinden sonra, göl seviyesi 1006-1002 m. arasında iken bugünkü ova seviyesinde başlamış olduğu düşünülmektedir. Pleistosen Dönemi'nin nemli ve plüviyal iklim özelliği, bölgenin ortalama 20 m derinliğinde bir gölle kaplanmasına sebep olmuştur (Bozyiğit ve Güngör, 2011, 175). Yaklaşık olarak M.Ö. 23 000 civarında geri çekilmeye başlayan ve gittikçe kuruyan 'Eski Konya Gölü' olarak adlandırılan gölün tabanı, kısa zamanda çevreden gelen akarsuların getirdiği sedimentlerle dolmuş ve bölge ova görünümünü kazanmıştır (Boyer, Roberts ve Baird, 2006, 676).



Fotoğraf 1. Doğu Çatalhöyük Kuzey Korunağının Dış ve İç Mekân Görüntüsü

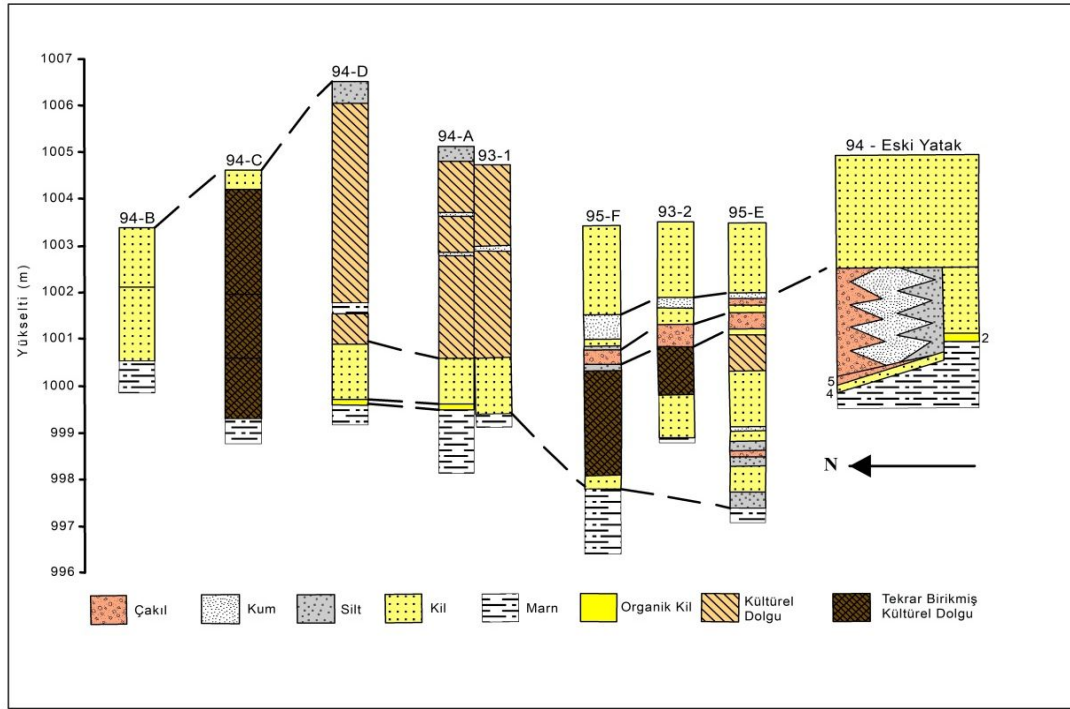


Fotoğraf 2. Doğu Çatalhöyük Güney Korunağının Dış ve İç Mekân Görüntüsü

Çatalhöyük ve çevresi birçok paleo-çevresel çalışma kapsamında araştırma konusu olmuştur. Konuyla ilgili ilk çalışma 1993 yılında Loughborough Üniversitesi Jeoloji Bölümü'nden Dr. Neil Roberts ve ekibi tarafından Konya Ovası üzerine yürütülen KOPAL (Konya havzası PAleocoğrafyası) yüzey araştırmalarıdır. Projenin temel amacı; Çatalhöyük'teki yeni araştırma ve kazılar ile Konya Ovası'nın Geç Kuvaterner'deki paleocoğrafyasını, inceleme sahasının batısında bulunan diğer höyük yerleşmeleriyle birlikte incelemektir. Çarşamba Çayı Konya Kapalı havzasındaki en geniş birikinti yelpazesini oluşturmuştur. Çarşamba birikinti yelpazesinin ilk oluşum evresinde kurulan Çatalhöyük Neolitik Kenti bu dönemde sulama imkânları ve tarım yapmaya elverişli geniş düzlükleri sayesinde günümüze oranla çok daha zengin bir flora ve faunaya sahipti. Çatalhöyük yerleşmesi, Konya havzası içinde yer alan Çarşamba Deltası'nda konumlanmaktadır. Yerleşme, altta Eski Konya Gölü'nün oluşturduğu beyaz, karbonatlı çamurtaşları olarak da tanımlanan marn dolgusu üzerinde, Çarşamba Çayı'nın biriktirdiği alüvyal dolguların oluşturduğu bir zemin yapısına sahiptir (Şekil 2). Çatalhöyük'deki yerleşim süresince ve sonrasında da alüvyal birikim artarak devam etmiştir. Taşkınların etkisiyle Holosen başlarında toprakları suyla doymun hale gelen Çarşamba birikinti yelpazesi daha geç dönemde ise bu özelliğini yitirmiştir. (Yiğitbaşıoğlu, Roberts, Parish, Twigg ve Boyer, 1997, 425-426-434).

2007 - 2009 yılları arasında Chris Doherty ve Michael Charles tarafından da Çatalhöyük ve çevresinden karotlar alınarak yerleşmenin yakın çevresindeki farklı sedimentlerin konumlanmaları incelenmiştir. Bu incelemelerde elde edilen verilere göre, sedimentleri oluşturan yerel dolgu yapıları, bu

dolguların kültürel materyallerin yapımına uygun olup olmadıkları, tarım ve diğer alanlardaki çevresel kullanımı gibi konular incelenmiştir.



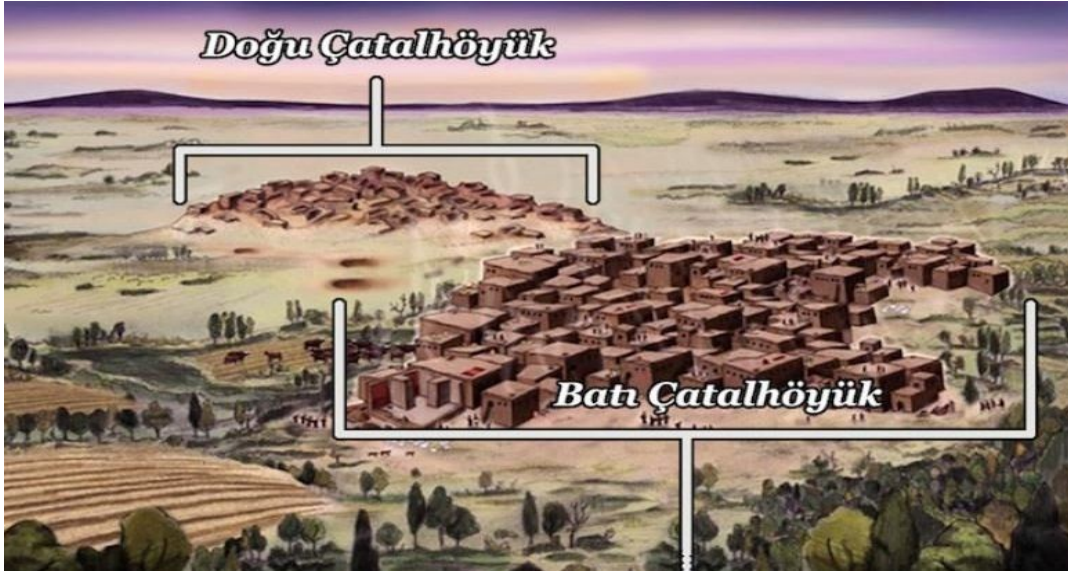
Şekil 2. Çatalhöyük Çevresindeki Başlıca Litostratigrafik Dizin (Kaynak: Yiğitbaşoğlu vd.,1997:325' den düzenlenerek).

Doherty ve Charles, Robert'ın iddia ettiğinin tersine, Alt ve üst alüvyal dolguların tabakalanmalarında ve konumlanmalarındaki farkların sadece iklim değişikliği nedeniyle değil, aynı zamanlarda topoğrafya nedeniyle farklı kalınlıklarda oluşmuş olabileceğini öne sürmüşlerdir (Doherty,2008, 263).

4. Bulgular

4.1. Araştırma Sahasının Arkeo-Turizm Çekicilikleri

Çatalhöyük Neolitik Kenti'nde 3000 ilâ 8000 arasında insan yaşamaktaydı. Çatalhöyük yerleşim alanı, tamamen dış kapalı arı kovanına benzer bir şekilde bitişik düzende kerpiçten yapılmış konutlardan oluşan mahallelerin birbirine eklenmesinden meydana gelmektedir (Fotoğraf 3). Evler birbirine bitişik olduğu için pencere ve dış kapı yoktur. Evlere giriş damda bulunan delikten içeri inen merdivenlerle sağlanmaktaydı. Arkeologlara göre bu durum yırtıcı hayvanlardan korunmak için bir önlemdi. Günlük ulaşım günün büyük bir kısmının geçtiği düz damlar üzerinden sağlanmaktaydı. Yüksek yerleşim olmadığı için ve genelde evler aynı yükseltide olduğundan çatılardan ulaşım herhangi bir zorluk yaratmıyordu.



Fotoğraf 3. Arı Kovanı Şeklinde Bitişik Düzen Çatalhöyük Yerleşimi (Temsili)

Oda planlarına baktığımızda, odalar duvar duvara bitişik olup birbirlerine farklı şekillerdeki geçişlerle bağlıdır. Odaların içinde uyumak, oturmak ve günlük rutin işleri yapmak amacıyla yerden hafifçe yükseltilmiş platformlar (sekiler) ile duvarlarda nişler bulunmaktadır (Fotoğraf 4).



Fotoğraf 4. Doğu Çatalhöyük Güney Korunağı Kazı Alanı

Çatalhöyük'ün en önemli turistik buluntuları arasında "Ana Tanrıça" heykelcikleri bulunmaktadır (Fotoğraf 5c). Malzeme olarak pişmiş toprak ve taş kullanılarak yapılan bu heykeller refahı, bolluğu simgeleyen şişman kadın figürleriyle betimlenmiştir. Çatalhöyük'te merkezi idarenin, maddi birikiminin, çatışma, anlaşmazlık ve savaşların olduğunu gösteren herhangi bir buluntu yoktur.

Çatalhöyük evlerinin iç mekânlarında karşımıza çıkan ve Çatalhöyük insanının toplumsal yaşantısıyla, gelenekleriyle ilgili bilgiler veren duvar resimleri oldukça dikkat çekicidir (Çatalhöyük Araştırma Projesi, 2018: 11). Bu evlerde duvarlar sıvandiktan sonra yapılan beyaz badana ve onun üzerine farklı renklerde çizilen resimler (hayvan figürleri, el izleri, çeşitli geometrik desenler, av sahneleri) göze çarpmaktadır (Fotoğraf 7b). Ayrıca duvarlarda görülen yaklaşık 8800 yıl öncesine dayanan kilim desenleri günümüz Anadolu kilim desenleriyle benzer özellikler taşımaktadır. Çatalhöyük'te ortaya çıkan buluntular

arasındaki dokuma parçalarına ait izler ve duvar resimlerinde yer alan kilim dokumaları, keçi ve koyun gibi hayvanların sadece etinden değil aynı zamanda kılından ve yününden de faydalandığını göstermektedir (Bahar, 2011,156).

Çatalhöyük’de bir iç mekân duvar üzerinde bulunan ve ilk şehir planı olma özelliği taşıyan resim oldukça önemlidir. Birbirine bitişik olarak çizilmiş evlerin görüntüsüyle birlikte arka planda göze çarpan çift konili volkanik dağın (Hasan Dağı) lavlarını püskürtme anındaki şekliyle çizilmiş olması dikkat çekmektedir (Fotoğraf 7a). Duvar resimleri dışında kullanılan başka bir bezeme şekli de kabartma olarak odalardaki yüksekçe yerler (platform) üzerine yerleştirilmiş boynuzlar ve boğa başlarıdır (Fotoğraf 7g-h). Bu tasvirlerin bulunduğu odalar kutsal mekân (tapınak) olarak düşünülen yapılarda göze çarpmaktadır.

Anadolu’nun geleneksel yapısı ile ilgili ilk belgeleri de Çatalhöyük’te görmekteyiz. Çatalhöyük ölü gömme geleneklerinde insanlar ölen yakınlarını evlerin tabanında yer alan sekilerin yani oda tabanlarının altına, tıpkı anne karnındaki bebeğin duruş pozisyonu (Hocker) gibi dizler karına doğru çekilmiş bir vaziyette gömmüşlerdir (Fotoğraf 7e). Hediye olarak erkek mezarlarına ok, mızrak uçları, çakmak taşı, obsidyen bıçaklar, kilden damga mühürler; kadın mezarlarına hediye olarak ise kemikten yapılmış iğneler, yeşil taştan küçük gerdanlıklar, çeşitli taşlardan ve bakırdan boncuklar, boya paletleri, pişmiş toprak ve doğal camdan aynalar bırakmışlardır. Duvar resimlerinin bir kısmında görülen akbabalara atılmış başı olmayan insan motiflerinin de ölü gömme gelenekleriyle bağlantılı olduğu düşünülmektedir (Fotoğraf 7f).





Fotoğraf 5. Çatalhöyük'ün Arkeo-Turizm Çekicilikleri; (a) Dışa kapalı arı kovanına benzer bir şekilde bitişik düzende yapılmış konutlardan oluşan şehir planı ve arka planda yer alan çift konili yanardağın (Hasan dağı) aktif haldeki görüntüsü; (b) Hayvan ve insan figürlerini gösteren duvar resmi; (c) İki panterin arasında doğum yapar şekilde betimlenen ana tanrıça heykelciği; (d) Kilim desenli duvar resmi ; (e) Evlerinin tabanında seki altına tıpkı anne karnındaki bebeğin duruş pozisyonu (hocker) gibi dizler karına doğru çekilmiş bir vaziyette ölü gömme şekli; (f) Ölü gömme gelenekleriyle ilintili akbabalara atılmış başsız insan figürlü duvar resmi; (G-H) Odalarda dini mekân olarak tasarlanmış boğa başı kabartma ve platform üzerine oturtulmuş boğa boynuzları.

Çatalhöyük, arkeolojik kazı alanından elde edilen buluntular açısından da oldukça önemlidir. Çatalhöyük'te elde edilen sayısız el sanatı ürün çok iyi şekilde korunmuş halde ortaya çıkarılmıştır. Yaşanılan evlere ait objeler içerisinde pişmiş toprak kullanılarak yapılmış çömlekler, pişirme kapları, kemik iğneler, obsidyen bıçaklar, boncuklar ve sepetler bulunmaktadır. Ayrıca buluntular arasında yer alan damga mühürler, ahşap kaplar, kutular ve tabaklar da önemlidir (Çatalhöyük Yönetim Planı, 2013, 13).

Çatalhöyük, geçmişten günümüze kadar gelmiş olan bu muhteşem kültürel mirası yerinde görmek ve bu deneyimi yerinde yaşamak isteyen yerli ve yabancı tüm turistler için adeta bir açık hava müzesi konumundadır.

4.2. Araştırma Sahasının Arkeo-Turizm Potansiyeli Açısından Önemi

Tarihsel kaynaklar, geçmiş medeniyetlerin ve geçmiş çağların fiziksel kalıntılarıdır. Bunlar arasında mimari, coğrafi görünüm ve arkeolojik özellikler kadar, geçmişten bu yana gelen, günlük yaşam için önemli olan unsurlar da yer alır. Turistler tarihsel kaynakları çeşitli nedenlerle çekici bulurlar. Geçmiş medeniyetlerin kalıntıları ve o dönemde yaşayan insanların, makinelerin olmadığı devirlerde ulaştıkları teknolojik düzey turistleri etkileyebilmektedir. Özellikle arkeolojik alanlar bunlar arasındadır (Özgüç, 2003, 76). Örneğin, son avcı-toplayıcı toplumunun inşa ettiği tapınma merkezi olan Şanlıurfa'daki Göbekli Tepe, Çorum Alacahöyük'te ortaya çıkarılan Hitit dönemiyle tarihlendirilen, dünyada işletilen en eski baraj olarak bilinen Hitit barajı kazı alanı gibi yerler gelen yerli ve yabancı ziyaretçilerin hayal gücünü etkilemektedir. Bunun yanı sıra coğrafi faktörler, eski yapıların ayakta kalarak günümüze kadar gelmesine katkı sağlamıştır. Arkeolojik kalıntılar atmosferik aşındırmadan; yıllar boyunca biriken bitki örtüsü, kumul örtüsü veya toprak örtüsünün altında gömülü kaldıkları için korunabilmişlerdir (Özgüç, 2003, 78).

Turistler için arkeolojik çekicilik alanlarından birisi de Höyüklerdir. Tarih öncesi yerleşmeler çoğunlukla höyük adı verilen, insan topluluklarının aynı bölgede uzun süre yaşamaları sonucunda oluşan kültürel tabakalardan meydana gelmektedir (Savrum, 2011, 96). Ortalama 80 yıllık dayanma süresi olan höyüklerin; istilalar, yangınlar, doğal afetler gibi çeşitli nedenlerle yıkılmasının ardından insanoğlu bu yıkıntıların üzerine tekrar yeni yapılar inşa etmiştir. Yerleşme taban seviyesinin zamanla yükselmesine sebep olan kültür katları, üst kısımdan altlara doğru, geç dönemlerden erken dönemlere kadar olan tabakalaşmayı (stratigrafi) temsil eder. Höyükler, insanoğlunun geçmişi ile ilgili bilgileri günümüze aktaran en somut bilgi kaynakları olup, erken dönemlerin yaşam şeklini tüm detaylarıyla birlikte sunmaktadır. Höyükler, içerdikleri stratigrafi ile yerleşmenin zaman dizimi hakkında bilgi vermektedir. Bu bağlamda diğer höyüklerde yapılan kazılar sonucu elde edilen verilere ulaşılması ve buluntu sonuçlarının karşılaştırılması bakımından da oldukça önemlidir. Höyükler sahip oldukları tabakalarla tekil ve özgün nitelikli yerleşmelerdir. Höyüklerde yerleşmenin bir öncekiyle aynı alanda kurulmasının en önemli sebepleri arasında; uygun iklim şartları, su kaynağına yakınlık, stratejik konum gibi faktörlerin yanı sıra yapı malzemesini bir yerden başka bir yere taşımak yerine mevcut eski yapıyı değerlendirmek gelmektedir (Kortanoğlu, 2012, 5-6).



James Melleart tarafından 1958 yılında keşfedilen Çatalhöyük, UNESCO tarafından 2009 yılında geçici olarak Dünya Miras Listesine dahil edilmiş, 01.07.2012 tarihinde ise Rusya'nın St. Petersburg şehrinde UNESCO Dünya Miras Komitesi'nin 36. toplantısında 21 ülkeden oluşan uzmanların oy birliği ile Dünya Miras Listesine kalıcı olarak alınmıştır. Çatalhöyük'ün Dünya Miras Listesi'nin III ve IV nolu kriterlerini taşıdığı Komite tarafından tespit edilmiştir. Kriter III; "Varlığını sürdürmekte olan ya da yeryüzünden yok olmuş uygarlıkların veya kültürel geleneklerin eşi benzeri olmayan ya da en azından ender rastlanan izlerini taşıması". Çatalhöyük, Neolitik Dönem'de yaşanmış olan çok önemli bir dönüm noktasına tanıklık etmesinin yanı sıra İç Anadolu'da köylerden kentlere doğru sürekli gelişen, eşitlikçi ilkelere dayanan ilk tarım toplulukları ile ilgili çok önemli deliller sunmaktadır. Kriter IV; "Bir bina türünün mimari ve teknolojik topluluğun, ya da arazi yapısının eşi benzeri olmayan bir örneği olarak insanlık tarihindeki önemli bir veya birden fazla safhayı aydınlatması". Birbirine bitişik Çatalhöyük yerleşkesi Neolitik Döneme özgü eşsiz bir yerleşim biçimi olarak karşımıza çıkmaktadır. Sokağı olmayan bir yerleşke mantığıyla ulaşımın damlar üzerinden sağlandığı ve girişlerin damlardan yapıldığı konutlarla karakterize edilir.

M.Ö. 7400 ile M.Ö. 6000 yılları arasında üzerinde 1400 yıl boyunca iskân edilmiş Çatalhöyük, Eski Konya Gölü kıyısında 13,5 hektarın üzerinde geniş bir arazide kurulmuş bir yerleşmedir. Bu geniş Neolitik kentte 8000 kişinin yaşadığı tahmin edilmektedir. İnsanlar eski evlerini terk edip, aynı alan üzerinde evlerinin içlerini doldurup, üstlerine yeni evler yaparak burada 18 ayrı iskân tabakası meydana getirmişlerdir. Böylece üst üste toprakla doldurularak katmanlar şeklinde yükselen kent 21 metrelik bir tepe oluşturmuştur. Bu nedenle Çatalhöyük Neolitik kentinin surları arasında bu kadar erken bir tarihte, bu büyüklükte ve süreklilikte kalıcı bir yerleşmenin var olması konusu vardır (Hodder,2007,9-10). Günümüzden 2,5 milyon yıl önce başlayan Pleistosen Dönemi'ni takiben günümüzden 12 000 yıl önceye tarihlenen Holosen Dönemi ile insanoğlu yerleşik hayata geçmeye başlayarak tarım yapmaya başlamıştır. İnsanoğlu medeniyet ile ilişkilendirilen ilklerle bu dönemde tanışmıştır. İklim şartlarının değişmesi, nüfusun artması, ekonomik ve ekolojik etkenlerin yanı sıra sosyal ve düşünsel faktörler bu değişimin en önemli sebepleridir (Hodder, 2010, 2).

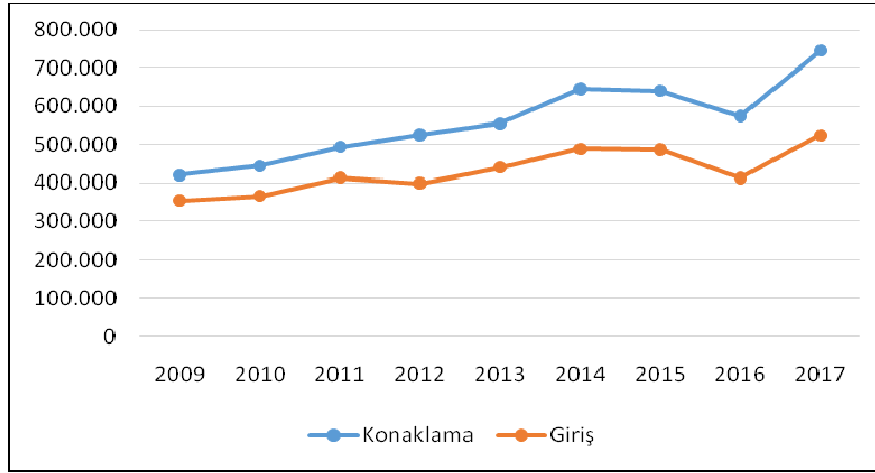
Çatalhöyük, sadece Türkiye'nin değil dünyanın markası olacak değerde önemli bir yerleşmedir. 1958 yılında Çatalhöyük kazılarıyla ortaya çıkan "İlk Tarım ve Yerleşik Hayat" izleri, tarihte ilk kez Anadolu topraklarına taşınmış ve ortaya çıkan buluntularla dünya tarihinde çığır açmıştır. Çatalhöyük'te Neolitik dönemde tarımda geline ileri seviyeye paralel olarak ihtiyaçtan fazla artı ürün elde edilmiş ve bu gelişmeyle birlikte şehirleşmenin temelleri atılmıştır. Tarımsal faaliyetlerle elde edilen artı ürün; mimari tarz, şehirleşme, şehir planlamacılığı, sanat, ticaret ve mesleklerin ortaya çıkması gibi bir çok etken Çatalhöyük'ün "Medeniyetlerin Beşiği" ünvanını almasını sağlamıştır (Uyanık ve Berk, 2016, 11).

2017 yılında Konya'yı ziyaret eden yerli ve yabancı toplam turist sayısı 525 208, konaklama yapan turist sayısı ise 744 800'dir. Ziyaretçi sayısı 2016 yılına göre 112 714 (%23,7) , konaklayan turist sayısı ise 170 489 (% 29,7) kişi artmıştır (Tablo 1).

Tablo 1. Konya'ya Gelen ve Konaklayan Turist Sayısı (2009-2017)

Yıllar	Giriş	Konaklama
2009	354 361	421 997
2010	365 214	445 265
2011	413 979	494 873
2012	399 793	526 411
2013	440 843	555 209
2014	490 219	646 011
2015	487 670	641 230
2016	412 494	574 111
2017	525 208	744 800

Kaynak: Konya İl Kültür ve Turizm Müdürlüğü



Şekil 3. Konya'yı Ziyaret Eden Yerli-Yabancı Turist Sayısı (2009-2017)

12 Ağustos 2017 tarihine kadar tutulan ziyaretçi kayıtlarına göre Çatalhöyük'ü ziyaret edenlerin sayısı 2012 yılında UNESCO Dünya Mirası listesine alındıktan sonraki süreçte ciddi oranda artmış ve 2013 yılında ilk kez 20 188 ziyaretçi sayısına ulaşmıştır. 2015 yılından sonra ise % 7,8'lik bir düşüşle ziyaretçi sayısı 20 000'in altına düşmüştür. 2016 yılında toplam 19 225 kişi, 2017 yılının ilk altı ayında ise bir önceki yılın aynı aylarına göre ziyaretçi sayısı % 12,3'lük artışla 12 360 olmuştur (Çatalhöyük Yönetim Planı,2017).

Toplam turist sayısının % 88,4'ünü yerli turistler oluştururken geri kalan %11,6'lık kısmını ise yabancı turistler oluşturmaktadır. 2015 yılında 16 058 olan yerli turist sayısı 2016 yılında %9,3'lük bir artışla 17 702'ye çıkmıştır (Tablo 2). Bu değerler 2017 yılının ilk 7 ayı verileri ele alındığında benzer bir yükselme eğilimi göstermektedir. 2016 yılının ilk 7 ayına göre 2017 yılındaki ziyaretçi sayısı %12,3 artarak 12 022'e yükselmiştir. Yerli turist sayısındaki bu artışa karşılık yabancı turist sayısında büyük bir azalma olmuştur. 2013 yılında 7031 olan yabancı turist sayısı 2016'da 1523'e düşmüştür. Uzmanlara göre bu düşüşün en önemli nedeninin Türkiye'deki sosyal ve politik çalkantılı dönemlerin olduğu düşünülmektedir. 2017 yılında da bu düşüş devam etmiş ve 2016 yılının ilk yedi ayına göre %67 oranında bir azalmayla bölgeyi sadece 338 yabancı turist ziyaret etmiştir (Tablo 2).

Tablo 2. Çatalhöyük'ü Ziyaret Eden Yerli ve Yabancı Turist Sayısı (2010-2017).

Yıllar	Yerli	Yabancı	Toplam
2010	12 253	3621	15 874
2011	11 552	3146	14 698
2012	12 500	4043	16 543
2013	13 157	7031	20 188
2014	14 548	5457	20 005
2015	16 058	4801	20 859
2016	17 702	1523	19 225
2017	12 022	338	12 360

Kaynak: Çatalhöyük 2017 Yönetim Planı

Son 8 yıllık Ocak-Temmuz dönemi ziyaretçi sayısı kıyaslandığında 2017 yılındaki sayının bugüne kadar kaydedilen en yüksek ziyaretçi sayısı olduğu görülmektedir (Tablo 3).

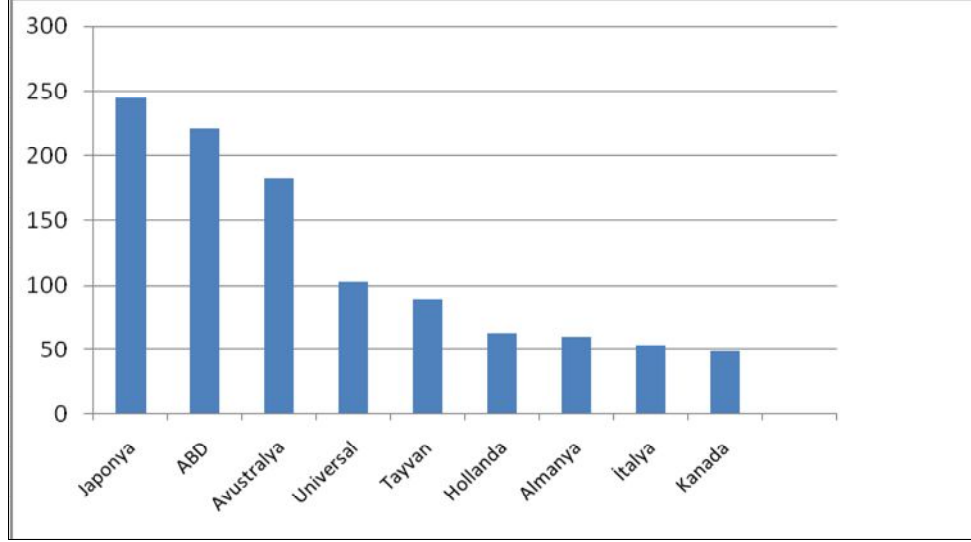
Tablo 3: Çatalhöyük'e Ocak-Temmuz Arası Gelen Turist Sayısı (2010-2017).

Yıllar	Ocak-Temmuz Arası Gelen Turist Sayısı	Toplam
2010	10 425	10 425
2011	9440	9440
2012	9177	9177
2013	11 321	11 321
2014	11 450	11 450
2015	10 797	10 797
2016	11 565	11 565
2017	12 360	12 360

Kaynak: Çatalhöyük 2017 Yönetim Planı



Çatalhöyük Neolitik Kenti'ni ziyaret eden yerli turist dağılımına baktığımızda Konya, İstanbul ve Ankara'dan gelen ziyaretçi sayıları ilk üç sırada yer almaktadır. Yabancı turistlerin geldikleri ülkelere göre ilk 10 ülkenin dağılımını incelediğimizde (Şekil 4) 2016 yılı itibarıyla 245 turistle Japonya ilk sırada yer alırken, sırasıyla ABD (221), Avustralya (183), Universal (103), Tayvan (89), Hollanda (63), Almanya (60), İtalya (53) ve Kanada (49) gelmektedir (Çatalhöyük Yönetim Planı,2017).



Şekil 4. Yabancı Turistlerin Geldikleri Ülkelere Göre Dağılımı (Universal- Bilinmeyen)

4.3. Araştırma Sahasının Ulaşım ve Konaklama İmkânları

Turizmin önemli unsurlarından biri ulaşım ve erişilebilirliktir. Özellikle turistlerin seyahat etmelerini sağlayan ulaşım ağlarının oluşturulmasıyla turizme yönelik hizmet veren sahaların güzergâhlarının ve turizm haritalarının hazırlanmasında coğrafyanın rolü büyüktür (Gül, 2015, 7). Turizm, ulaşım amacına yönelik yol ve araçlar kullanarak yapılan bir yer değiştirme hareketidir. Ulaşım ve turizm arasında doğru orantı vardır. Ulaşım sistemlerinin gelişmesine paralel olarak turizm de gelişmiş, aynı zamanda turizmin gelişmesi de ulaşımın canlanmasını sağlamıştır. Sonuç olarak bir yerde ulaşım imkânları yeterli değilse o yerde ne kadar turistik çekicilik olursa olsun turizm ciddi anlamda bir gelişme gösteremez (Emekli,2006, 327). Çatalhöyük erişilebilirlik bakımından oldukça elverişli bir konumdadır. Konya il merkezine 52 km, Çumra ilçe merkezine ise 11 km mesafede olmasından dolayı Çatalhöyük'e ulaşım oldukça kolaydır. Çatalhöyük'e özellikle yerli turistlerin büyük bir çoğunluğu kendi özel araçlarıyla gelmektedir. Son birkaç yıldır yerli tur firmalarının güzergâhları arasına alınan sahaya ulaşım konusunda yönlendirme levhaları yetersiz kalmaktadır. Çatalhöyük'e gelmek isteyenler hem havayolu, hem demiryolu hem de karayoluyla ulaşım imkânlarına sahiptirler. Konya havaalanına 60 km mesafede olan Çatalhöyük, Yüksek Hızlı Trenle gelmek isteyenler için de büyük avantajlar sunmaktadır. YHT ile süre olarak Ankara-Konya arası 1 saat 50 dakika, Konya-Eskişehir arası 1 saat 40 dakika ve Konya-İstanbul (Pendik) arası ise 4 saat 25 dakikadır.

Dünya genelinde değişen sosyal, siyasi, kültürel, idari ve mali şartlar turizm sektörüne olan talebi daha da artırmaktadır. Ülke, bölge ve yörelerin turizm pastasından daha fazla pay almak istemeleri ve turizmle uğraşan işletmelerin varlıklarını sürdürebilmeleri, rekabet edebilirliklerine bağlıdır. Turizm sektöründe rekabet gücünü etkileyen faktörlerin başında ise konaklama hizmetleri gelmektedir. Turizm faaliyetlerine yönelik ortaya çıkan, turistik mal ve hizmetlerin üretimini gerçekleştiren, bu ürünleri çeşitlendiren konaklama işletmeleri, turizm endüstrisinin çok önemli bir unsurudur (Gül, 2015,279). Turizm faaliyetlerinin gerçekleştirilebilmesi için gerekli olan bu unsur, turistin gittiği yerde konaklamasını ve ağırlanmasını sağlar (Özgüç, 2007, 102).

Konaklama imkânları açısından Konya ili yeterli potansiyele sahiptir. 2017 yılında 5 yıldızlı otel sayısı beş, 4 yıldızlı 10, 3 yıldızlı 16, 2 yıldızlı 3 ve özel belgeli 2 otel olmak üzere toplam 37 otel bulunmaktadır (Tablo 4). Yatırım belgesine sahip otellerin 2017 yılı itibarıyla toplam oda sayısı ise 2 129'dur. Oda sayısında en yüksek orana %72,5 payla beş yıldızlı oteller sahiptir.



Tablo 4. Konya İl Merkezi Turizm İşletme Belgesine Sahip Otelleri ve Kapasiteleri (Adet)

Sınıfı	Otel Sayısı		Oda Sayısı		Yatak Sayısı	
	2016	2017	2016	2017	2016	2017
5 *	5	5	1 107	1 102	2 240	2 232
4 *	10	10	1 044	1 044	2 093	2 093
3 *	16	16	804	802	1 572	1 568
2 *	3	3	40	40	80	80
Özel Belgeli	3	2	85	30	136	58
Toplam	37	36	3 080	3 018	6 121	6 031

Kaynak: Konya İl Kültür ve Turizm Müdürlüğü

5. Sonuç

Çatalhöyük, Anadolu'nun zengin kültürel miras alanlarından biri olması, daha önce bilinmeyen bir medeniyet seviyesinin kanıtı olması, bu kanıtın günümüze kadar korunmuş olması ve bu durumun, alanın birinci derece arkeolojik sit alanı olarak tayini ile desteklenmesi yönünden gerek tarihi gerekse arkeolojik değeri açısından yüksek bir alandır. Anadolu yaşam tarzında hala devam eden, çanak-çömlek yapımı, kilim dokumacılığı ve sepet örme gibi çeşitli geleneklerin başlangıç noktası olması nedeniyle Çatalhöyük kültürel değeri yüksek tarihi bir yerleşim alanıdır. Sahip olduğu arkeolojik, kültürel ve tarihi değerleriyle Çatalhöyük kültürel bir dünya mirasıdır (Temziel ve İlkel, 2011, 581).

Çatalhöyük, bulunan arkeolojik eserler ve devam eden kazı çalışmalarıyla dünya çapında büyük ün kazanmıştır. Yılda ortalama 20 bine yakın yerli ve yabancı ziyaretçi sayısı ve yüzlerce araştırmacısıyla dikkat çeken bir bölgedir. Bölgenin sürdürülebilir arkeo-turizm potansiyeli, yerli ve yabancı turistlerle ve gerek ülkemizde gerekse dünya çapındaki sponsorlarla kurulan yakınlığa bağlıdır. Devam eden kazılarla Çatalhöyük Neolitik Kenti'nin görselleştirilmesini amaçlayan yeni çalışmalar bölgenin geçmişine, farklı bakış açılarına ve yorumlara açık olmasına yardımcı olacaktır. Farklı yenilikçi arkeolojik yöntemleri kullanarak kalıntıları koruyabilmek için sürekli olarak yeni yatırımlara gereksinim duyulmaktadır. Mevcut incelemeler sona erdikten sonra bölgeye yapılacak yeni yatırımlar, sürdürülebilirliğin sağlanabilmesi ve gelecek yıllar içerisinde yerli ve yabancı ziyaretçilerin bölgeye ilgisinin devam etmesi için son derece önemlidir (Çatalhöyük Araştırma Projesi, 2018, 10).

Çatalhöyük'ün SWOT analizi (Güçlü ve Zayıf Yönler, Fırsatlar ve Tehditler) arkeo-turizm potansiyeli ile bu potansiyeli kullanmayı kolaylaştıran unsurlar ve sürdürülebilir arkeo-turizmin planlı bir şekilde gelişmesine katkı sağlaması açısından oldukça önemlidir. Buna göre;

Güçlü Yönler

- Küresel öneminden dolayı 2012 yılından itibaren UNESCO'nun Dünya Kültür Miras listesine alınmış olması,
- İnsanoğlunun ilk yerleşik yaşam tarzına geçişiyle ilgili önemli bir referans merkezi olması,
- Neolitik Çağ'da yaşamış ilk tarım toplulukları ile ilgili eşsiz kanıtlar sunması,
- Yerleşik düzene geçilmesiyle birlikte yoğun nüfuslu tarım toplumunun geliştirdiği tarımsal faaliyetlerle ortaya çıkan artı ürün, ticaret, mimari, ilk şehirleşme ve şehir planlamacılığı, mesleklerin oluşumu, el sanatları gibi pek çok unsuru bünyesinde barındırması,
- Neolitik Dönem yerleşimlerinin başında gelmesi,
- Kazı alanının bölgenin sosyo-ekonomik gelişimine büyük katkılar sunması,
- Konya il merkezinde yerli ve yabancı turistlerin konaklayabileceği çok sayıda tesisin bulunması,
- Konya il merkezine yakın olması,
- Ulaşım imkânlarının kolaylığı,
- İnsanlığın medeniyet ile ilişkilendirilen birçok unsurla bu dönemde tanışması,
- Avcılık ve toplayıcılıktan yerleşik hayata geçişin bulguları ve 18 tabakada farklı devirlere ait yaşamın tespiti Çatalhöyük'ü uluslararası öneme kavuşturmuş olması,



- Yerel festivaller (Konya ve Çatalhöyük Çumra Lale Bahçeleri Festivali),
- Turizm acentalarının Çatalhöyük'e çok sayıda ziyaretçi getirmesi ve gelen tur otobüslerinin üzerinde "Dünya Mirası Akademisi" gibi ifadelerin bulunması,
- Kazı alanının UNESCO Dünya Mirası Listesine alınmasıyla birlikte hem ulusal hem de bölgesel sponsor desteği sağlanmaya başlamış olması,
- Bölgedeki kazıların ve incelemelerin sürdürülebilirliğinin sağlanması için sahanın araştırma ve eğitim çalışmaları açısından değerlendirilmesinin teşvik edilmesi.

Zayıf Yönler

- Turizmin öneminin yeterince kavranılmamış olması,
- Çatalhöyük kazılardan çıkan buluntuların mevcut yerinde sergilenmesi için bir müzenin olmayışı,
- Kazı çalışmaları sonucunda ortaya çıkarılan kerpiç yapı kalıntılarının yerinde korunmasında karşılaşılan güçlükler,
- Yeme-içme gibi ihtiyaçların karşılanacağı basit bir kafeteryanın olması,
- Sahaya yönelik reklam ve tanıtımın yetersiz oluşu,
- Kazı alanındaki höyük üzerinde ziyaretçilerin yürüdüğü istikamette yer yer erozyon ve çökmelerin olması,
- Kazı alanına gelen yerli ve yabancı turistlerin izlediği güzergâh boyunca uygun işaret ve bilgilendirme tabelalarının yetersiz oluşu,
- Sivil toplum örgütleri ile yerel halkın kazı alanının tanıtılması ve korunmasıyla ilgili etkinliklere katılımlarının yeterince sağlanmamış olması,

Fırsatlar

- Yakın çevresinde 500 hektarlık bir arazide agro-turizm potansiyeli yüksek olan lale tarlalarının bulunması,
- Doğu Çatalhöyük'te yer alan kuzey ve güney höyüklerinin üzerlerinin koruyucu örtü sistemi ile kapatılmış olması,
- Sahada kazı dönemlerinde ziyaretçi kabul edilmesiyle hem buluntuların hem de kazının yapılış aşamalarının canlı olarak izlenebilmesi,
- Çatalhöyük'ün ilk olarak kazıldığı 1960 yılından günümüze kadar gelen süreç içinde bilim dünyasında büyük heyecan yaratmış olması ve uzun yıllardır ders kitaplarında (İlköğretim ve ortaöğretim) kendisine yer bulmuş arkeolojik bir yerleşim yeri olması,
- Arkeo-Turizmin bölgede gelişmesinin yöredeki kırsal yerleşim alanlarının ekonomisine ciddi katkılar sağlayacak olması,
- Kazı ekibi sayesinde sivil toplum kuruluşlarının alanda etkin olması,
- Kazı alanının yakın çevresinin tarım arazileriyle çevrili olması ve bundan dolayı yerleşimin az olması sebebiyle alanın peyzajının günümüze kadar korunabilmiş olması,
- Havayolu, Yüksek Hızlı Tren ve karayolu ulaşım ağlarındaki gelişimin alana ulaşmada zaman ve maliyet açısından avantajlar sunması,
- Sahanın eğitim amaçlı kullanım için çok uygun olması,
- Kazı alanı çevresinde höyüğü tehdit edecek bir yerleşim alanının bulunmaması,
- Sahanın ulusal ve uluslararası sponsorlar tarafından benimsenmiş olması,
- Alanın bütüncül algılanabilir potansiyelde oluşu,
- Kazı ekibinin yerel halkla diyalogda olması, köy halkının alanın korunması ve tanıtılmasında etkin rol oynamasını sağlamış olması,



Tehditler

- Yerel halkın eğitim düzeyinin yetersiz olması,
- Yürüyüş yolunun ve arkeolojik kalıntıların aşınmaya maruz kalması,
- Yürüyüş yolunun altındaki arkeolojik materyallerin sıkışma riski,
- Çöplerin gün geçtikçe artması,
- Kazı alanının yakın çevresinde yapılan sulu tarım faaliyetlerinin yeraltı su seviyesine etkisi.

KAYNAKÇA

- Akova, İsmet (2018). *Turizm coğrafyası*. M. Doğan & Ö. Sertkaya Doğan (Ed.), *Genel Beşeri ve Ekonomik Coğrafya* içinde (s.381-428). Ankara: Pegem Akademi.
- Bahar, Hasan (2010). Çumra Çatalhöyük ve Çarşamba. *Medeniyetin Beşiği Tarımın Öncüsü Çumra Sempozyumu Bildiriler Kitabı Cilt I*, Konya: Merhaba Ofset.
- Bahar, Hasan (2011). Çarşamba Uygarlığı ve Çatalhöyük. A. Meydan (Ed.), *Beşehir Doğa Eğitimi Bilim ve Doğa ile Başbaşa 12 Gün Ankara: Maya Akademi*, s. 148-158.
- Birinci, Salih, Kaymaz, Çağlar Kıvanç , Camcı, Aykut (2018). Göbekli Tepe'nin Arkeolojik Turizm Potansiyelinin Değerlendirilmesi (Şanlıurfa). *Atatürk Üniversitesi Sosyal Bilimler Enstitüsü Dergisi*, Sayı: 22(3), s.1351-1367.
- Boyer, Peter, Roberts, Nail, Baird, David (2006). Holocene Environment And Settlement On The Çarşamba Alluvial Fan, South Central Turkey: Integrating Geoarchaeology And Archaeological Field Survey. *Geoarchaeology*, Sayı: 21 (7), s.675-698.
- Bozyiğit, Recep, Güngör, Şenay (2011). Konya Ovasının Toprakları ve Sorunları. *Marmara Coğrafya Dergisi*, Sayı: 24, s.169-200.
- Çatalhöyük Araştırma Projesi (2018). *Çatalhöyük Kazı Alanı Rehber Kitabı*. İstanbul: Yapı Kredi Yayınları.
- Çatalhöyük Neolitik Kenti Yönetim Planı (2013). Konya.
- Doğanay, Hayati, Coşkun, Ogün (2013). Türkiye Yaylacılığındaki Değişme Eğilimleri ve Başlıca Sonuçları. *Doğu Coğrafya Dergisi*, Sayı:18 (30), s.1-28.
- Doğaner, Suna (1998).Türkiye Ulaşım Sistemleri Turizm ve Çevre İlişkileri. *İstanbul Üniversitesi Coğrafya Bölümü Coğrafya Dergisi*, 6, 1-25.
- Doğaner, Suna (2001). *Türkiye Turizm Coğrafyası*. İstanbul: Çantay Kitabevi.
- Doğaner, S. (2003). Miras Turizminin Coğrafi Kaynakları ve Korunması. *Coğrafi Çevre ve Koruma ve Turizm Sempozyumu (16-18 Nisan 2003) Bildiriler Kitabı*, İzmir: Ege Üniversitesi Yayınları: 1-8.
- Doğaner, Suna (2013). *Türkiye kültür turizmi*. İstanbul: Doğu Kitabevi.
- Doherty, Chris (2008). *Clay-Based Materials Report, Çatalhöyük 2008 Archivereport*. s.257-263.
- Erhan, Kübra, Akkurt, Ayşe, Akbaş, Ferdi (2015). Arkeolojik Turizmin Alacahöyük Kırsal Yerleşmesinin Gelişimine Etkisi. 1. *Uluslararası Türk Dünyası Turizm Sempozyumu*'nda sunulmuştur, Kastamonu.
- Gölbaş, Alper , Atak, Onur (2016). Arkeolojik Potansiyelin Kırsal Turizme Kazandırılması: Ortaca Örneği. *Journal of International Social Research*, Sayı: 9 (47), s.1210-1223.
- Gül, Seyfullah (2015). *Vezirköprü Yöresinin Kültür Turizmi*. Yayınlanmamış Doktora Tezi, Ondokuz Mayıs Üniversitesi, Sosyal Bilimler Enstitüsü, Samsun.
- Harkin, Michael (1995). Modernist Anthropology And Tourism of The Authentic. *Annals of Tourism Research*, Sayı: 22(3), s.650 -670.
- Hodder, Ian (2007). Çatalhöyük in the context of the middle eastern neolithic. *Annual Review of Anthropology*, Sayı: 36, s.105-120.
- Hodder, Ian (2010). *Probing religion at çatalhöyük: an interdisciplinary experiment*. I. Hodder (Ed.) *Religion In The Emergence Of Civilization: Çatalhöyük As A Case Study* içinde. New York: Cambridge University Press.
- Konya Büyükşehir Belediyesi (2016). *Dünya Miras Listesinde bir Neolitik Kent "Çatalhöyük"*. Tanıtım Broşürü.
- Kortanoğlu, Savrum Müge (2012). *Türkiye'de Höyük Yerleşmelerinin Korunması, Değerlendirilmesi ve Devamlılığın Sağlanması Sorunu: Tilmen Höyük Arkeolojik Park Örneği*. Yayınlanmamış Doktora Tezi, İstanbul Üniversitesi Sosyal Bilimler Enstitüsü, İstanbul.
- Negiz, Nilüfer (2017). Kent-Turizm-Kalkınma İlişkinde Arkeoloji Ekseninden Bakmak: Yalvaç Pisidia Antiokheiası Üzerinden Bir İnceleme. *Süleyman Demirel Üniversitesi İktisadi ve İdari Bilimler Fakültesi Dergisi*, Sayı: 22(1), s.153-164.
- Özgüç, Nazmiye (2007). *Turizm Coğrafyası: Özellikler ve Bölgeler*. İstanbul: Çantay Kitabevi.
- Özşahin, Emre, Kaymaz, Çağlar Kıvanç (2015). Asi Nehri Deltasının (Hatay) Arkeolojik Turizm Potansiyelinin Coğrafi Açılan Değerlendirilmesi. *International Journal of Social Science*, Sayı: 34, s.83-101.
- Savrum, Müge (2011). Bademağacı Höyüğü'nde Arkeolojik Mirasın Korunması Değerlendirilmesi ve Sürdürülebilirliğine Yönelik Sorunlar. *Mehmet Akif Ersoy Üniversitesi Sosyal Bilimler Enstitüsü Dergisi*, Sayı:4, s.94-100.
- Tarkan, Duygu (2015). *Doğu Çatalhöyük Neolitik Dönem Çanak Çömleğinin Kil Kullanımı ve Kaynakları Bakımından İncelenmesi*. Yayınlanmamış Yüksek Lisans Tezi, İstanbul Üniversitesi Sosyal Bilimler Enstitüsü, İstanbul.



Temizel, Metehan, İlker, Gamze (2011). Kültürel Mirasımız Çatalhöyük ve Çatalhöyük Kazılarıyla Pekişen Batı Tarih Tezinin Değişiminin Uluslararası İlişkilerin Boyutu Noktasında Doğurabileceği Muhtemel Yenilikler, 1. Uluslararası Turizm ve Otelcilik Sempozyumu'nda sunulmuştur. Konya, Türkiye.

Tuncer, Bayram (2011). Çumra İlçesi'nin Beşeri ve Ekonomik Coğrafyası, Yayınlanmış Yüksek Lisans Tezi, Selçuk Üniversitesi, Eğitim Bilimleri Enstitüsü, Konya.

Tuncer, Bayram, Tapur, Tahsin (2012). Çumra'da Şehirleşme ve Şehirselleşme Fonksiyonları, Marmara Coğrafya Dergisi, Sayı:25, s.274-301.

Tapur, Tahsin, Tuncer, Bayram (2012). Çumra İlçesi'nde Kırsal Yerleşmeler, Selçuk Üniversitesi Sosyal Bilimler Enstitüsü Dergisi, Sayı: 27, s.277-295.

Uyanık, Necmi, Berk, Fatih Mehmet (2016). Mekân - Şehir ve Medeniyet Bağlamında Çatalhöyük. Çatalhöyük Uluslararası Turizm ve Sosyal Araştırmalar Dergisi, Sayı: 1, s.1-13.

Yiğitbaşıoğlu, Hakan., Roberts, Neil, Parish, Romola, Twigg, David, Boyer (1997). Çarşamba Birikinti Yelpezesinin Geç Kuaterner'deki Jeomorfolojik Gelişimi (Konya). Ankara Üniversitesi Türkiye Coğrafyası Araştırma ve Uygulama Merkezi Dergisi, Sayı: 6, s. 425-444.

İnternet Kaynakları

<https://deskgram.net/explore/tags/potteryneolithic> (Erişim Tarihi: 27.01.2019)

<http://www.catalhoyuk.com/tr/content/bati-hoyuk> (Erişim Tarihi: 02.02.2019)

http://www.catalhoyuk.com/tr/arsiv_raporu/2017 (Erişim Tarihi: 07.05.2019)

<http://sanat.ykykultur.com.tr/sergiler/topraktan-sonsuzluga-catalhoyuk> (Erişim Tarihi: 07.05.2019)