



## **TOKAT TARİHİ KENT MERKEZİ TAŞHAN VE ÇİVARI YENİDEN CANLANDIRMA ÇALIŞMALARINA YÖNELİK DEĞERLENDİRMELER**

### **EVALUATIONS OF TAŞHAN AND IT'S SURROUNDINGS REVITALIZATION STUDIES IN TOKAT HISTORICAL CITY CENTER**

**Mustafa KORUMAZ\***  
**Mustafa Haki ERASLAN\*\***

#### **Öz**

Günümüzde pek çok tarihi dokuda hızlı kentleşme sebebiyle olumsuz dönüşümler yaşanmaktadır. Bu değişim ve dönüşümler tarihi dokuları baskı altına almakta, kentsel çevreleri özgün kimliklerinden uzaklaştırmaktadır. Sürdürülebilir bir koruma anlayışının henüz yerleşmemiş olmasından dolayı özgün kent dokularımızın kimlikleri kaybedilmektedir. Ekonomik kazanç ile kentsel koruma arasında sürdürülebilir bir denge kurulmadan yapılan müdahalelerin etkisi birçok ilimizde olduğu gibi Tokat ili tarihi kent merkezi olan Taşhan ve çevresinde de etkisini göstermiş, ekonomik kazanç ağırlıklı planlama ile yoğun güncel binaların inşası gerçekleşmiştir. Böylelikle kentsel çevrede özgünlük kayıpları yaşanmış, tarihi bellekte önemli bir boşluk oluşmuştur. Makale kapsamında Tokat tarihi kent merkezinin önemine vurgu yapılarak, tarihi kent merkezindeki önemli değişikliğin kentli nezdinde nasıl algılandığına yönelik sonuçlar elde edilmiştir. Yapılan değerlendirmede kentlinin genel ortalamasının bu değişikliklerden memnun olmadığı sonucuna ulaşılmıştır.

**Anahtar Kelimeler:** Tokat Kenti, Tarihi Çevre, Tarihi Yapı, Yeniden Canlandırma.

#### **Abstract**

Recent year, in many historical structures, there will be transformations and changes in the historical circles that are under pressure, compacted and singularized as a result of intense and rapid urbanization. In the meantime, cities that adversely affect historical identity and whose technological continuity are assigned to the background are adversely affected. The city of Tokat, Tashan and its environs, has lost its historical identity as a result of wrong planning, and the potential of the history, which is the old city center and the buildings to be built due to today's economic concerns, was prevented. He is urbanizing one of those who has been kept away from the function and orientation he has acquired in historical memory. Article preparation the aim of this study is to evaluate the design parameters in the historical environment center of all new buildings in our system in the old city center of Tokat.

**Keywords:** Tokat City, Historical Environment, Historical Building, Urban Regeneration.

## **1. GİRİŞ**

Kuban (1994) kenti doğal ve ilkel yaşam mekanizmalarının çok ötesinde, organize olmuş yapay bir fiziksel çevre olarak tanımlamaktadır. Kent filozofu Platon ise, kentle ilgili olarak statik yapıyı değil, mücadelenin alanı olarak dinamik dokuyu öne çıkarmıştır(Çınar, 2013). Kentli, kentin varoluşundan itibaren kendi içinde veya herhangi dış etkenlere karşı fiziksel ve ruhsal mücadele içerisindedir. Süreçler içerisinde verilen mücadeleler ve arayış kentin kendi varoluşsal gayesini oluşturur. Böylece kent sadece fiziksel bir bağlam olmaktan çıkar ve kentin kendisi bir arayış ve yönelme içerisine girmiş olur. Kentin sahip olduğu bu duygusal direnci yüzyıllar boyunca ayakta durabilen tarihi yapılar ve geleneksel dokular geleceğe aktarır. Plato'nun tanımında da olduğu gibi kentlerde dinamik bir yapı söz konusudur ve bu dinamizm kentlerde meydana gelen değişikliklerle de gözlemlenebilir.

Kentler, geçmişteki olayların yaşandığı ve farklı deneyimlerin farklı biçimde ifade edildiği yerlerdir(Ringas, Christopoulou, & Stefanidakis, 2011). Bu deneyimler neticesinde kent, özgün bir karaktere ulaşır. Süreç içerisinde deneyimlerin birikimi kente ait olduğu kimliğini kazandırır. Genel olarak kimlik kavramı, canlılar ya da nesnelere için ayırt edici, farklılığı yaratan özellikler olarak tanımlanabilir(Robins & Morley, 1997). Tekeli'ye (1991) göre kent kimliği de, yapılar ve yaşam biçimleri gibi iki asli aktör tarafından belirlenir. Yapılar ve yaşamlar, dinamik, karmaşık ve birbirine dolaşık süreçlerdir ve kimlikler böylesi bir zeminde hayat bulurlar(Alver, 2013). Kentler bu süreçler içerisinde yaşanan siyasi, ekonomik ve türlü diğer etkenler çerçevesinde çeşitli değişimlere ve dönüşümlere uğramıştır. Tarihi doku ve merkezlerin de bu

\* Dr. Öğr. Üyesi, Konya Teknik Üniversitesi Mimarlık ve Tasarım Fakültesi, Mimarlık Bölümü.

\*\* Konya Teknik Üniversitesi, Lisans Üstü Eğitim Enstitüsü, Yüksek Lisans Öğrencisi



dönüşümden kaçamayacağı açıktır. Özellikle son birkaç yüzyılda yaşanan değişimin boyutu ise önceden süregelen değişimlerden oldukça fazladır. Bu temel ve sarsıcı değişimin başlangıcı sanayi devrimi olarak gösterilebilir. Sanayi Devrimi sonucunda üretim biçiminin değişmesi, nüfusun ve mekânsal hareketliliğin artması ve ölçek büyümesi gibi gelişmelerle birlikte, eskinin organik yapılı ve doğal mekânla barışık şehirlerinin yerine, mekanik düzenlemeye açık ve doğaya hükmeden yapılar, yeni kentler yükselmiştir (Can, 2013). Bu devrim sadece mimarlık alanında olmamıştır, geleneksel olan tüm organizasyonlarda da bir yıkım ve dönüşüm oluşmuştur. Teknolojiyi kullanan seri üretimlerle bu dönüşüm desteklenmiş ve kentlerdeki geleneksel doku zarar görmüştür. Tüketicinin odağında sermayeye hizmet eden kent planlamaları ortaya çıkmıştır. Yanlış planlamalarla kaybedilen ve umursanmayan tarihi dokular ise daha sonra her ne kadar düzeltilmeye çalışılsa da tam anlamıyla düzeltilmesi mümkün olmamıştır. Ortaya çıkan yeni kentsel doku, günümüz kentlerine farklı sorunların kaynağı olmuştur. Kentlerin yaşamında ve sürekliliğinde önemli bir etken olan tarihi çevrelerin içinde veya yakın çevresinde oluşan sağlıksız yapılaşmalar, bu çevrelerin bütünlüğünün, belirginliğinin ve taşıdıkları değerlerin azalmasına ve kentsel karmaşaya sebebiyet vermiştir (Ayşe Velioğlu, 1992). Tüm bu değişim, dönüşüm ve sağlıksız yapılaşmalar karşısında geleneksel kent dokusu, diğer bir deyişle kentin bilişsel tarihi, kimliği ve hafızası kendine yer bulmak ve kentliye kendini hatırlatmak için var olma gayreti içerisinde kalmıştır. Kentin özü olan tarihi doku olgusu da var olduğu süreçler içerisinde her zaman kentlinin unuttuğu asıl benliğini hatırlatan en önemli öğe olmuştur.

Kentlerdeki dönüşümü anlamak ve anlamlandırmak kentsel kimliği ve tarihi sürekliliği taşıyan sembollerini anlamakla mümkün olacaktır. Bu sembollerden birisi de tarihi şehir merkezleridir. Günümüzde unutulmuş ve modern kent planlamalarında geri plana itilebilen tarihi merkezler, kentin kuruluş dönemlerinden itibaren kentliye ve yaşam biçimlerine hizmet etmiş mekânlardır. Kentlerin çağın koşullarına göre sürekli bir dönüşüm ve değişim içerisinde olması tarihi çevrelerden bağımsız olarak düşünülemez. Tarihi çevreler bu sürecin bir parçasıdır. Bu süreç içerisinde eskien, yıpranan, baskı altında kalan tarihi dokuların, çeşitli politikalarla yeniden kazanımı arzu edilmektedir. Tarihi çevrelerde yeniden canlandırma stratejileri kapsamında yeni yapı yöntemi, tarihi dokuların yeniden kazanılması bağlamında uygulanacak politikalarından biridir. Eski şehir merkezlerinin modern şehir anlayışlarınınca kaybolduğu bir ortamda kente yeniden kazandırılması kentin tarihsel sürekliliği açısından değerli olacaktır.

Tokat tarihi kent merkezi içerisinde yer alan Taşhan, Hatuniye Cami ve Hatuniye İmaretini kapsayan bölge hem kentli için hem de turizm potansiyeli olarak değerlendirildiğinde büyük bir önem arz etmektedir. Çalışma kapsamında Taşhan, Hatuniye Cami ve Hatuniye İmaretini ve çevresi, uygulanmakta olan proje üzerinden, tarihi çevrede yeniden canlandırma stratejileri kapsamında yeni yapılaşma koşullarınca değerlendirmeler yapılacaktır. Bu çalışma tarihi kent merkezlerinin yeniden canlandırılma politikaları üzerinden Tokat Taşhan ve civarı özelinde yapılmıştır. Tarihi doku referanslı yeni yapılaşmalar, Taşhan etrafında uygulanmakta olan yapılar üzerinden mimari tasarım kıstasları, kent planlaması, kentsel hafıza ve kentsel kimlik kavramları çerçevesinde değerlendirilecektir.

## 2. TARİHİ ÇEVREDE YENİ YAPILAŞMA KOŞULLARI

Tarihi şehirler ve çevreler modern toplumun gereksinimlerini karşılamak için zaman içerisinde kalıcı olarak değişmektedir ve her nesil bu değişimden etkilenmektedir (Beiglu, Ghafari, & Taheri, 2019). Kent tarihinde gözlemlenen değişimler, kentin maruz kaldığı ekonomik ve sosyal konular ile ilişkilendirilebilir ve bu ilişkiler ışığında kentler hakkında bilgiler edinilebilir. Kentler sahip oldukları bu bilgiler sebebiyle açık hava müzeleri gibidirler (Ahunbay, 2004). Tarihi kent merkezlerinin modern kent yaşamı ile bütünleştirilmesi kentin sürdürülebilir kimliği açısından belirleyicidir. Günümüzde tarihi kent merkezleri, geçmişteki önemlerini kaybetmesi, sınırlı ticari aktivitelerinin bulunması, modern yaşam ile tam olarak bütünleşmemesi gibi nedenlerle gerekli özen gösterilmeden kullanılmaktadır. Bu durum yeni kuşakların kent tarihi ve belleğinden kopmasına, özgün kent dokularının kaybedilmesine, kent kimliğinin olumsuz etkilenmesine neden olmaktadır. Tarihi mimarlık mirasını kültürel bir kaynak, modern kent ile bütünleştirmek, tarihi çevrelerin canlılığının sürdürülmesinde önemli bir bakış açıdır (Day, 2011). Tarihi çevrelerin kentsel gelişimi durduran veya olumsuz etkileyen alanlar olmadığı, aksine kenti zenginleştiren ve yeni tasarımlarla bütünleşebilen özelliklerinin olduğu yine bu dokulara karşı olumlu bir bakış açıdır. Tarihi doku ile yeni uygulamaların nasıl bütünleştirileceğine yönelik kesin bir çözüm önerisi veya tek boyutlu bir konu olmadığı bilinmektedir. İçinde tarihi yapıları barındıran bir kent dokusunun değişimi ve dönüşümü söz konusu olduğunda her tasarımın girdisi farklı olacağından, tarihi dokuya ya da yapıya önerilecek yapı ve/veya ekin hangi yöntemle yapılacağı konusunda farklı görüşler ve yaklaşımlar bulunmaktadır (Kılıç, 2015).

Günümüzde monotonlaşan kentsel mekân üretimlerinin olduğu söylenebilir. Kentlerimiz gün geçtikçe birbirlerine daha çok benzemekte, yöresel karakterlerden uzaklaşmakta, ulusal düzeyde tek düze



bir yapı üretimi gerçekleştirilmektedir. Böyle bir mimarlık ortamında özgün, yöreye özel karakterler barındıran tarihi çevrelerin önemi tekrar keşfedilmiş, bu dokuların yeniden canlandırılmasına yönelik politikalar üretilmeye başlanmıştır. Yeniden canlandırma süreci, fiziki müdahalelerin yere özgü; kent kimliği, bölgesel coğrafi şartlar, yerel mimari anlayış ve malzeme kullanımıyla kentli ihtiyaçları gibi özellikler göz önüne alınarak uygulanan kalıcı ve sürekli olması beklenen teorik ve pratik araştırma yöntemleri ve uygulamaların tümünü ifade eder.

Tarihi çevre referanslı yapılacak analizlerle tarihi dokunun malzeme, renk, oran, yapım yöntemi karakterlerinin çözümlenmesi, çevrenin fizyolojik ve sosyolojik durumunun anlaşılması, kentlinin ve kentin ihtiyaçlarının belirlenmesi koşulları sağlanarak tarihi çevrede tasarım yapmanın çeşitli yolları vardır.

Dibner ve Dibner-Dunlap (1985)'de tarihi çevrede yeni yapı tasarımının birçok yolu olacağını söylemiş ve bu sınıflandırmayı;

- Orijinal dokunun aynısını yapmak olan kopyalama yöntemi,
- Mevcut çevrede bulunmayan mimari elemanlarla yaratılan zıtlık/kontrast yöntemi,
- Eski binanın ölçülerini ve bezmelerini çağdaş malzeme ile yeniden yaparak kullanan çağrışım yöntemi,
- Kavramların birleştirilerek kullanıldığı geçiş yöntemi,
- Mevcutta bulunan tarihi yapıların oranlarını koruma yöntemi ve
- Sadece cephenin korunarak iç işleyişin tamamen değiştirildiği cephecilik yöntemi, şeklinde ifade etmiştir(Dibner & Dibner-Dunlap, 1985).

Bu genel tanımlamaya paralel olarak tarihi çevrede yeni yapı tasarımı girdileri şu şekilde özetlenebilir.

- Uyum anlayışı olabilir.
- Tamamen zıt olabilir.
- Farklı yaklaşımlar beraber kullanılarak tasarım ortaya konulabilir.

Mimari tasarımın temel yaklaşımı olan bu tekniklere ilave olarak, yeni tasarıma birçok farklı girdi olabilmektedir. Mevcut dokunun mimari nitelikleri, kentsel mekân organizasyonu, mekânın ruhu, kent kimliği, sosyal dokunun analizi, ekonomik gerekçeler tüm tasarımı yönlendirebilmektedir. Tasarıma girdi oluşturan bu verilerin mimari sonuç ürününe yansımaları tasarımın başarısını arttıracaktır.

### 2.1. Kent Merkezinin Niteliği ve Planlanması

Kent merkezleri, kentin kuruluşundan itibaren her döneme tanıklık etmiş tarihi niteliğe sahip, geleneksel yapılardan oluşan alanlardır. Değişen kentsel yaşam koşulları bu alanlardaki yapıların kullanım amaçlarının ve mekân organizasyonunun değişimi üzerinde baskı oluşturmaktadır. Bu baskı kent merkezlerindeki geleneksel yapıların işlev değişikliklerine, plansız ve kontrolsüz değişimlerine neden olmaktadır. Bu durumda kent merkezlerinin fiziksel/strüktürel yapısı, fonksiyonel yapısı, kimliği ve mekân organizasyonu üzerinde olumsuz etkilere sebep olmaktadır(Çetinkaya & Kencer, 2019). Kentin kuruluşundan itibaren yaşadığı her döneme tanık olan ve etkilenen bu alanlarda yer alan geleneksel dokular, büyük oranda sit alanı niteliğindedir ve genel olarak kalıcı olması beklenen bu alanlar değişime paralel olarak değişim yönünde baskı altındadırlar(Ashworth & Tunbridge, 1990). Ülkemizde kent merkezlerindeki değişimin en önemli nedenlerinden birisi de arsa ve emlak fiyatlarındaki artışlar olarak gösterilebilir. Genellikle emlak değerlerinin yüksek olduğu şehrin önemli noktaları olan tarihi ticaret merkezleri süreç içerisinde yıkımları gerçekleştirilmiş, yeni imar faaliyetlerinin çok karşılaştığı alanlar olmuştur. Bu uygulamalar ile mekânsal nitelikleri güncel ticari faaliyetlere daha uygun mekânlar elde edilmiş, emlak getirisi arttırılmıştır. Bu yöntem ile nitelikli pek çok tarihi kent merkezinde yıkımlar yapılarak yenilemeler oluşturulmuştur.

Ülkemizde kent merkezlerindeki kontrolsüz ve kimliksiz değişimlerin önüne geçilebilmesi için, kentsel sit alanları ilan edilmiş, bu alanda koruma amaçlı imar planları yapılmıştır. Bu planlamaların temel amacı tarihi kent merkezlerindeki spekülasyon kentsel alan yenilemelerin önüne geçmektir. Planlama faaliyetlerinin paralelinde sokak sağlıklaştırma ve cephe iyileştirme uygulamaları ile kentlerin kaybettikleri kentsel görünümünü yeniden kazanmalarına, yeniden kent kimliği oluşturulmasına ve kentsel yeniden canlanmanın (*urban regeneration*) sağlanmasına çalışılmaktadır. Benzer şekilde Ağartan'a (2007) göre; tarihi kentlerde uygulamaya yönelik yapılacak kentsel yenileşme projelerinin, bölgenin özgün karakterini, sosyal yapısını, mekân kurgusunu ve fonksiyon ile yapı ilişkisini göz ardı etmemesi beklenmektedir. Velioglu'na (1992) göre, Groat'tan naklettiği gibi tarihi bir kent dokusunda yeni tasarımların yapılabilmesi için aşağıdaki tasarım parametrelerinin belirlenmesi ve bu parametrelere göre analizlerin yapılması gerekmektedir:

- Çevresel konum (peyzaj, yaya taşıt aksları, yönlenme, kent içindeki konumlar)



- Kütleli devininim (Tüm gabari, çizim, çatı örtüleri, kütle hareketleri)
- Cephe örgü sistemi (Cepheyi oluşturan renk doku malzeme gibi...)

Yenileme projeleri, tarihi kentsel alanların değişim eğilimlerini doğru ve akılcı bir biçimde analiz etmeli ve bu doğrultuda bilimsel tabanlı bu süreci yönetecek şekilde organize edebilmelidirler. Kendi içerisinde farklı sorunları barındıran bu uygulamaların temel amacı, gelecek kuşaklara kentin sahip olduğu değerlerin nitelikli olarak aktarılmasının yollarının aranmasıdır.

## 2.2. Kentsel Yenilemelerde Bölgeselci Yaklaşımlar

Tarihi çevre ve bölgelerde tasarım yapılırken ilk akla gelen yaklaşımlardan birisi bölgesel mimari biçimlerinin yeni yapılaşmada kullanılmasıdır. Bu sebeple bölgeselci yaklaşımlar tarihi çevre içerisindeki tasarımların en yaygın ve akla gelenidir. Bilinenin aksine bölgeselci yaklaşımlar, salt bir mimari biçimin taklitinden daha çok ve post modern yaklaşımların ötesinde, yapılaşmanın içinde bulunduğu sosyal ve mimarlık ortamının nitelikli analizleri ile yapılmış modern veya geleneksel yapım tekniklerini kapsar.

İnsanların bir kimliğe sahip olması, bu kimlikle kendilerini ifade etmesi doğal bir beklentidir. Bu duygu bir yere bağlılığı ve aidiyet hissini oluşturmaktadır. Bu aitlik hissi doğal, yapay ve sosyal çevrenin insan üzerindeki doğrudan etkisi olarak görülebilir. Benzer şekilde, kültürel nitelikleri ile adapte edilmiş bir mimarlık, ayrılmaz bir şekilde gelenek ile bütünleşmiştir ve kentlinin aidiyet hissini kuvvetlendirir (Pallasma, 1988). Yere ait olmak, yerin kendine ait özelliklerinin farkına vararak, salt biçimsel taklitlerden daha çok bu değerlerin yansıtılması ile mümkün olacaktır. Yerel malzemelerin kullanımı, yapım tekniklerinin devam ettirilebilmesi, yöresel kültürün ve iklimin beslediği tasarım anlayışlarının korunarak geleceğe aktarılması yerin, çevrenin veya coğrafyanın kimlikli sürekliliğini devam ettirebilmesi açısından önemlidir. Bu bağlamda her yörenin kendine özgü mimari geleneğinin varlığının bilincinde olarak yeni tasarımlar ele alınabilir. Tarihi kent merkezlerinin oluşumundaki etkenlerin gözlemlenmesi, dokunun fiziksel özellikleri, sosyal dokusu, süreç içindeki yaşanmışlıkları yeni yapının bölge ile kuracağı iletişimin veri girdilerini oluşturabilmektedir. Tarihi çevrede yeni yapılaşmalarda ve kentsel yenilemelerde tarihi süreç içerisinde mimarinin bölgede nasıl evrim geçirdiğini ve bu sürekliliğin nasıl devam ettirilmesi gerektiği en önemli tasarım sorunsallarından birisini oluşturmaktadır. Bu yaklaşımlar güncel mimarlık teknikleri ve modern yaşam ile bütünleştirilebilmekte, modern kent gelişiminin önünde bir engel olarak görülmemektedir.

## 2.3. Mekânın Ruhu, Kimlik, Hafıza

Kent tarihi öğretilerin toplamıdır, kentlinin hafızasında canlanan ortak değerler ve birikimler ürünüdür. Tarihin, kentin kentliye öğrettikleri her zaman diliminde sürmektedir. Tarih yağmurdan korunmayı, güneşe karşı tedbirli olmayı öğretmiş ise bunlar mimari çözüm olarak kentlerde biçimlenir. Kentlinin kültürel yapısında, geleneklerinde var olan soyut (tinsel) değerlerin yansması sonucu oluşan somut üretimler için kendini gerçekleştirme alanı da yine mimaridir. Özü kent olan üretimler de kente hizmet eder, kentin gelişmesine ve kentlinin ehlileşmesine katkı sağlar. Mekâna ruh veren de bu somut ve soyut üretimlerin ve öğretilerin mekânda oluşturduğu algılardır. Bu bakımdan öğretilerin korunması ve sürdürülebilirliğinin sağlanması amacıyla oluşan hafıza kavramı da mekânın sürekliliği ve kent kimliğindeki yeri için önem arz etmektedir. Kentsel hafıza kentin değerlerini sürdüren, varlığının amaçlarını anımsatan bir dürtüdür. Tarihi çevrelerin farklı kentleri birbirinden ayırması, insanların belleklerinde farklı bir simge veya kimlik oluşturması günümüzde önemsenmektedir (Rossi, 2006). Mimarlık ve kent planlama alanlarında, tasarım ve koruma açısından yerel kimliğe saygı duyma ve bunu geliştirme üzerine kültürel çalışmalar ile ilgili olarak kimlik sorunlarını açıklamada; kimliğin biçimlenmesinde esas olan mekânın rolü önemli bir yer tutmaktadır (Kıvrak, 2010).

Zihinsel yapı ve süreçler ile yapısal mekân arasındaki uyum sağlandığında algılanabilirlik artar, uyum sağlanmadığında ise "yabancılaşma" başlar (Schulz, 1971). Schulz'un tanımıyla bahsettiği yabancılaşma, kentlinin belleğinde var olan kentlilik bilinci ve kent hafızası kavramlarının gün yüzüne çıkarılmadığı müddetçe var olması kaçınılmaz olacaktır. Kentlilik bilinci, kentte yaşayanların var olan etnik, dinsel veya coğrafi kimliklerinin yanı sıra bir de içinde yaşadıkları şehirle özdeşleşebilen bir kimliğe sahip olmalarıdır (Kurt, 2011). Bu bilinç kentliye yansıtılmadığı müddetçe kentli kendi yaşam alanı olan çevresinde suni bir yaşam sürmekten ileriye gidemeyecektir.

## 3. TAŞHAN VE CİVARINA YÖNELİK DEĞERLENDİRMELER

Tarihi süreç içerisinde önemli bir yerleşim merkezi olan Tokat, Malazgirt Zaferi'nin ardından bir İslam şehri haline gelmiş ve Fatih Sultan Mehmet tarafından da Osmanlı topraklarına katılmıştır (Gökbilgin, 1988). Afyoncu (2014) Tokat şehrinin Osmanlı imparatorluğunun en önemli şehirlerinden biri olduğunu, ticari faaliyetleriyle birlikte canlı, müslim ve gayrimüslim nüfusun varlığıyla da sosyokültürel olarak zengin bir kent olduğunu ifade etmiştir.

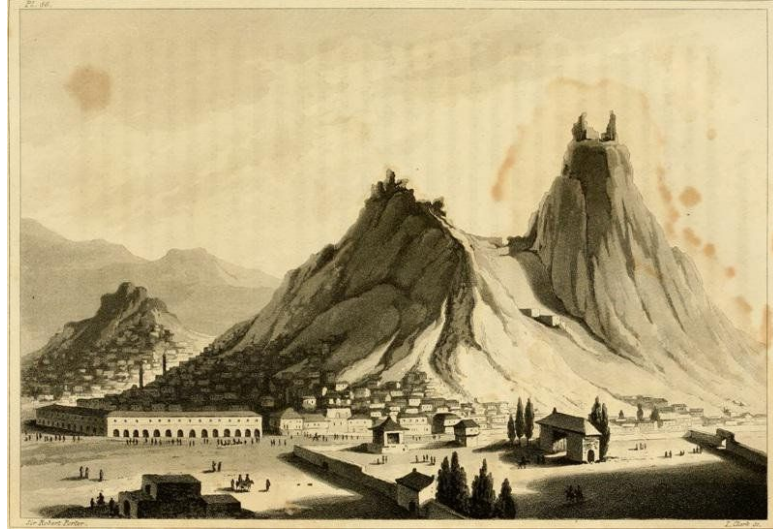


Evliya Çelebi de Seyahatnamesinde Tokat için:

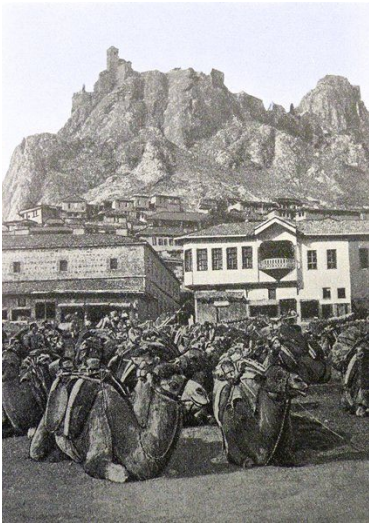
*"Bu havası hoş şehrin dört tarafında bahçe ve bostanlar içinden sular akar. Her bağında birer köşk, havuz, fiskiyeler ve çeşitli meyveler bulunur. Halk zevk ehlidir. Gariplerle dostturlar, kin tutmaz, hile bilmez, yumuşak huylu insanlardır. Cami, saray, köşk ve imaretleri o kadar sağlam ve güzel olur ki buralara girenler hayran olurlar. Hacı Bektaş-ı Veli'nin hayırlı ve bereketli duaları ile bu eski ve tarihi şehir "âlimler konağı, fazıllar yurdu ve şairler yatağıdır."*

tanımlamasında bulunur. Evliya Çelebi ayrıca Tokat'ın Osmanlı İmparatorluğu'na girmeden evvel de önemli bir şehir olduğundan bahseder. Ticaret yolları üzerinde oluşuyla ticari canlılığı ön planda olan Tokat kenti zengin sosyokültürel karakteriyle de tarihi dönemlerden itibaren farklı kültürlerle hoşgörüyü yaklaştırmıştır. İngiliz kraliyet ressamı Robert Ker Porter'in 1822 tarihli çalışmasında Tokat'ın kale eteklerinde bir gelişim gösterdiği görülmektedir. Şehrin ticaret yolları üzerinde olması sebebiyle birçok han yapısı kentte mevcuttur (Şekil 1).

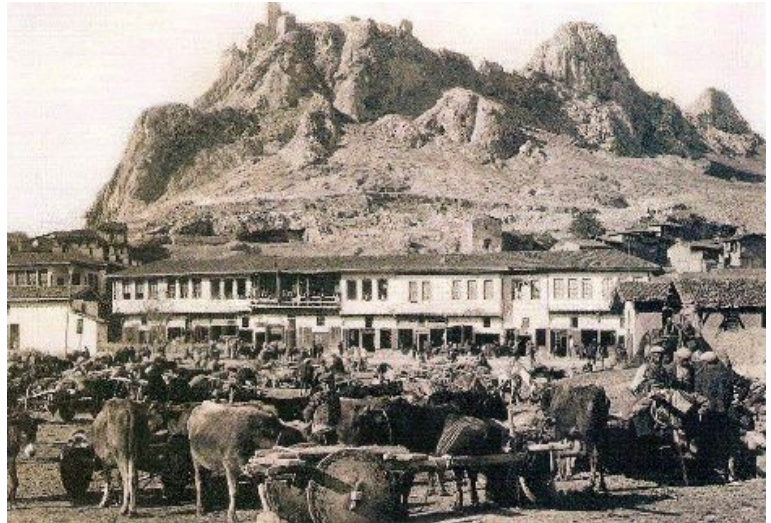
Devam eden yıllarda kale eteklerinden Tokat kenti daha geniş alana yayılmış ve kendi merkezini, toplanma ve ticaret alanlarını oluşturmuştur. Hasan Erdem arşivinden alınan görsellerde de 1890 yıllarında Taşhan önünde develerin dinlendiği, 1940 yıllarında da öküz arabalarıyla oluşan bir pazar yerinin olduğu, yine Hasan Erdem arşivinden alınan diğer bir görselde de 1930'lu yıllarda Taşhan ve Hatuniye Cami arasında kalan meydana halkın toplandığı görülmektedir. Görselde Hatuniye Cami karşısında günümüze ulaşamamış harap haldeki Hatuniye Medresesi de belirtilmektedir (Şekil 3, Şekil 4).



Şekil 1: İngiliz kraliyet ressamı Robert Ker Porter'in 1822 tarihli çalışması.



Şekil 1: 1890 yıllarında Taşhan önünde develerin dinlenmesi (Hasan Erdem Arşivi)

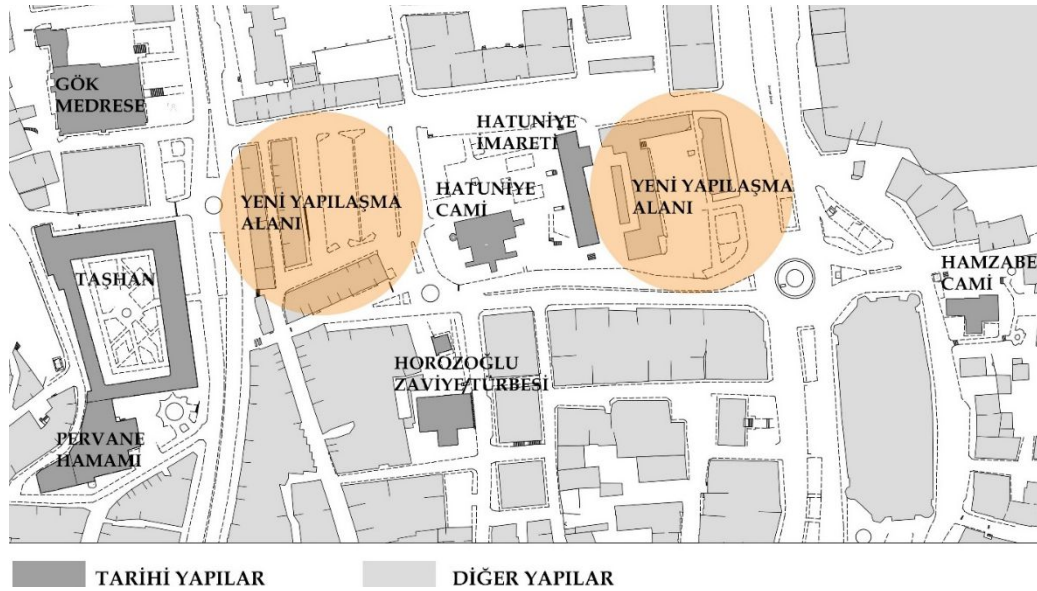


Şekil 2: 1940 yıllarında da öküz arabalarıyla oluşan bir pazar yeri (Hasan Erdem Arşivi)



Şekil 3: 1930'lu yıllarda Taşhan ve Hatuniye Cami arasında kalan meydana kutlamalar (Hasan Erdem Arşivi)

Tüm bu kaynaklar neticesinde Taşhan ve Hatuniye Cami çevresi Tokat kentinin ilk şehir merkezlerinden olduğu sonucuna ulaşılmaktadır. Hem ticari faaliyetlerin yapıldığı bir alan hem de kentlinin bulunduğu bir toplanma bölgesi olması sebebiyle kentsel hafızada önemli bir rolü vardır. Tarihi öneme sahip bu alanda günümüzde ise kent hafızasını gözardı eden yaklaşımlarla imar faaliyetlerine gidilmiş, buradaki tarihi yapılar arasındaki ilişki kopartılarak tarih yapılar yalnızlaştırılmıştır. Geçmişte doku oluşturan tarihi yapılar kent içerisinde tekil yapılar olarak algılanmaktadır (Şekil 5). Bölgede Selçuklu dönemi eseri olarak Gök Medrese ve Pervane Hamamı, Osmanlı dönemi eserleri olarak Taşhan, Hatuniye Cami, Hatuniye İmaret ve günümüze ulaşamayan Hatuniye Medresesi, Horozoğlu Zaviyesi ve Türbesi ile Hamza Bey Camii kent merkezinin referans yapılarını oluşturmaktadır.



Şekil 4: Taşhan ve civarı tarihi dokusu ve yeni yapı alanları.

### 3.1 Yeni Tasarımlar ile Özgün Kent Dokusu İlişkisi

Kentsel ölçekte tarihi doku gözlemlendiğinde, Taşhan ve Hatuniye Cami arasında tarihi süreç içerisinde meydan olarak kullanılan alan yakın geçmişte otopark olarak kullanılmıştır. Ayrıca Taşhan ile Hatuniye Cami arasına 20.yüzyılda yapılan ticaret yapıları ile iki yapı arasındaki görsel bağ koparılmıştır. Bu yapılar yapıldıktan sonra alandaki yoğunluk artmış ve uygun tüm alanlar otopark olarak kullanılmaya başlanmıştır. Sonradan yapılan ticaret mekânları kentsel yoğunluk oluşturmuş ve trafik sebebiyle alan, özgün kimliğinden uzaklaşmış yoğun bir kent dokusuna dönüşmüştür. Kentsel mekânın kötü kullanımı ile



beraber alanda önemli bir görsel kirlilik gözlemlenmektedir. Bu alanın eski tarihli fotoğraflar ile karşılaştırıldığında özgün kimliğinden oldukça uzaklaştığı görülmektedir. Bu olumsuzluklar kent mekânının kalitesini düşürmüş, tercih edilmeyen mekânlar olarak algılanmaya başlanmıştır. Tarihi kimliği yeniden oluşturmak, nitelikli kent mekânları elde etmek, tarihi ticaret merkezini canlandırmak amaçlı kentsel yeniden canlandırma projesi hayata geçirilmek istenmiştir.

Cumhuriyet'ten itibaren hızlı kentleşme faaliyetleri sebebiyle bölgedeki tarihi yapıların ve tarihi çevrenin önemi kaybedilmiş, toplanma ve pazar yeri olarak kullanılan kentin bilişsel tarihi açısından önemli olan bölgede anıtsal yapılar yoğun imar faaliyetleri neticesinde tekilleştirilmiştir. Sıkışan ve baskı altında kalan tarihi çevre böyle bir durumdan kurtarılmak amacıyla yeni bir düzenleme yapılmıştır. Kentin tarihi merkezi için yeni yapı faaliyetlerine öncelikli olarak Taşhan ve Hatuniye Cami arasındaki ticari yapıları kaldırmak ve otopark olarak kullanılan alanı meydanlaştırmak amaçlanmıştır. Bu proje ile kentin kaybedilmiş değerlerinin tekrardan gün yüzüne çıkarılması amaçlanmıştır.

Yeniden canlandırma projesinde, Taşhan ve Hatuniye Cami arasındaki var olan ticari yapıların yıkılmasıyla oluşturulacak olan meydanın kuzey ve güney noktalarına yeni ticari yapılar inşa edilecektir. Açık otopark kaldırılarak Hatuniye İmareti'nin doğusunda inşa edilecek olan ikinci meydanın altı kapalı otopark olarak çözümlenecektir. Hatuniye İmareti'nin doğusundaki ilkokul yapısının da oluşturulacak meydan sebebiyle kaldırılacağı görülmektedir. Güneyden gelen mevcut çarşı izinin de meydanla bağının kurulmak istenmesiyle, aksın devamlılığını sağlamak amacıyla rijit tasarımda bir kırıklığın olduğu, pergolalı bir sistemle de meydana geçiş sağlandığı gözlemlenmektedir (Şekil 6, Şekil 7). Böylelikle kentte hâlihazırda var olan büyük kent meydanının yanında ikinci bir meydan oluşturularak kentin sıkışık ve tarihi yapılarını baskı altına alan planlardan kurtarılması kolaylaşmış olmuştur. Sit alanı içinde kalan Taşhan ve Hatuniye Cami ve İmareti'nin tekillikten çıkartılarak tarihi bir çevre olarak korunması ve tekrardan kent hafızasındaki rolünün ön plana çıkartılması adına önemli bir çalışma olmuştur. Fikir olarak değerli olan, kent için hizmet olarak düşünülen proje, hem tasarımsal anlamda hem de koruma anlayışlarıyla bağdaşmayan kararları neticesinde Tokat kenti için önemli sorunları da beraberinde getirecektir.



Şekil 6: Taşhan ve civarı tarihi çevre analizi.



Şekil 7: Eski Durum, Taşhan ve Hatuniye Cami arasındaki bağı koparan ticari yapılar.



Şekil 8:Yeni yapı çalışmalarınca oluşan yeni durum (Tokat Belediyesi Arşivi).

### 3.2. Tasarım Yaklaşımları

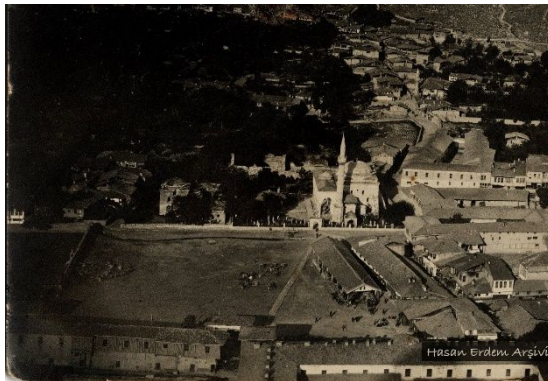
#### Çevresel değerlendirmeler:

Yeni tasarım çevredeki olumsuz yapılaşmalardan alanı arındırarak görsel bir bütünlük yakalamaya çalışmıştır. Taş Han, Hatuniye Camii ve yıkılan okul ile beraber bütüncül bir kentsel alan oluşturulmak istenmektedir. Bunu yaparken de alandaki ticari fonksiyonun devamı şeklinde yeni ticaret mekânları üretilmiştir. Bu yaklaşım genel olarak olumludur. Kentsel bir yenileme gerçekleştirilmiş, mekân kalitesi artırılmış, alandaki rahatsız edici taşıt yoğunluğu trafik ve otopark olarak çözümlenmiştir.

Yeni tasarım yapılan bölgede, tarihi dönemlerden elde edilen görsel kaynaklar neticesinde kesme taş ağırlıklı, tuğla, mermer gibi malzemelerin de kullanıldığı anıtsal karakterli örneklerin yanı sıra ahşap yapım tekniklerince yapılmış sivil ve ticari yapıların da varlığı gözlemlenmektedir. Projede mevcut dükkan bloklarının konuya yaklaşımı, tarihi çevre ile kurduğu ilişki, seçilen malzemeler yönlerinden eleştirilebilmektedir.

#### Kütlesel devinim:

Tokat tarihi kent yerleşiminde dükkan mekanlarının genel olarak uzun dikdörtgen bloklardan oluştuğu gözlemlenmektedir. Yeni tasarımda ise buna atıfta bulunarak dükkan kütlelerinin biçimlerinde tarihsel atıflar bulunmaktadır. Tarihi fotoğraflardan Taşhan ve civarındaki yapıların genel olarak iki katlı olduğu görülmektedir. Günümüzde tarihi doku çevresinde yeni yapıların dört veya daha fazla katlı olduğu ve bu yapıların tarihi çevrenin karakterine zarar verdiği, gabari, yükseklik oranlarının birbirinden bağımsız ve uyumsuz olduğu ve bu durumun da tarihi çevre üzerinde olumsuz etkiler oluşturduğu gözlenmektedir (Şekil 9, Şekil 10). Yeni tasarımda tasarlanan yeni kütleler iki katlı olarak düşünülmüş, gabari olarak Taşhan ve Hatuniye medresesi ile uyum aramıştır. Ancak çevrede var olan dört ve daha çok katlı binaların olumsuz etkisiyle gabari, yükseklik oranlarındaki uyumsuzluk da giderilememiştir (Şekil 11).



Şekil 9:1930'larda Taşhan ve Hatuniye Camii



Şekil 10:Yeni yapı çalışmasından önce Hatuniye Camii çevresi





Şekil 11:Yeni yapı ve Hatuniye Cami (Tokat Belediyesi Arşivi)

#### Cephe örgü sistemi:

Yeni yapılaşmayla büyük bir meydan kurgusuyla Taşhan ile diğer tarihi yapıların görsel olarak bütünlüğünün sağlanmaya çalışılması olumlu bir yaklaşım olarak söylenebilir. Ancak bütüncül bir görsel nitelik elde etmek konusunda ise çevreden bağımsız bir tasarım yapıldığı, kentteki yapıların yeterince analiz edilmediği söylenebilir. Özgün dokuda yer almayan teras çatılı birbirine bitişik ticari yapıların tercih edildiği gözlemlenmektedir. Yeni yapılaşmalarda, elde mevcut bulunan eski tarihli fotoğraflarda tarihsel bir ilişki kurulamamıştır (Resim 12). Yeni yapılaşmada taş görümlü traverten kaplama, tuğla kaplama ve çimento sıva anıtsal karakterli yapıların renksel uyumuna göre cephelerde taş dokulu malzemeler kullanılmıştır. Kapı, pencere, dükkan açıklıklarında da güncel tasarımın geçmiş ile ilişki kuramadığı söylenebilir. Taşhan, Hatuniye Cami ve İmareti, Horozoğlu Zaviyesi ve Türbesi, Gökmedrese ve Hamza Bey Camii gibi anıtsal yapıların çevrelediği alanda bulunan sivil ve ticari yapıların genel olarak bölgenin iklim ve coğrafi şartlarından ötürü beşik çatılı ahşap veya kesme taş malzemelerle oluşturulduğu dönemsel fotoğraflardan gözlenmektedir. Yeni binalara cephe karakteri vermek üzere yapılarda uygulanan kaplamaların gelenekle ilişki kuramayan malzemelerden oluştuğu gözlemlenmiştir. Tarihi fotoğraflarda Taşhan ve civarındaki sivil ve ticari eserlerde ahşap malzemelerin kullanıldığı ve ahşap yapım tekniklerinin uygulandığı görülmekteyken, yeni yapılarda günümüz yapım tekniklerince üretilen yapılar topluluğu görülmektedir.



Şekil 12:Yeni yapı cepheleri.

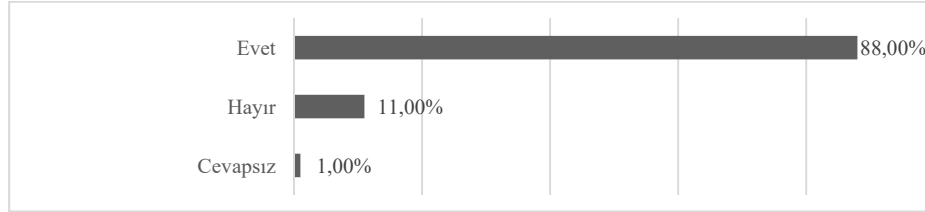
### **3.3. Kentsel Kimlik Bağlamında Değerlendirmeler**

Tokat kent merkezinde yapılan değişiklikler ana fikir olarak kentsel kimliğin korunmasını hedeflemekte, nitelikli kentsel mekânlar oluşturmaya çalışılmaktadır. Buna karşın ortaya çıkan sonuç ürünün kentsel kimlik oluşturabilecek nitelikte olmadığı söylenebilir. Yeni yapılaşmaların tarihsel referanslarının olmaması, biçimsel ilişki kurmaması, tarihi binalarla renk, doku ve malzeme olarak ilişki kuramaması yeni bir kent kimliği oluşturabilecek veya mevcuda katkı sağlayacak nitelikte olmadığı söylenebilir. Bu değerlendirmeler paralelinde kentlinin bu yapılaşma ve değişiklik için ne düşündüğü önemini artırmaktadır. Kentlerdeki köklü değişiklikler hakkında sağlıklı bir karşılaştırma yapan kullanıcı profili her iki dönemi de gözlemlemiş kentlilerdir. Bu sebeple anket çalışması gerçekleştirilmiştir.

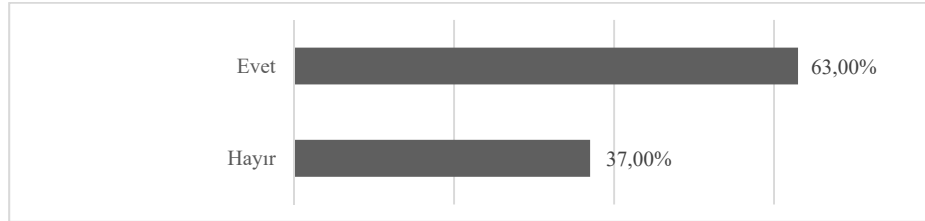
#### 4. KENTLİ MEMNUNİYET ANKETİ

Bölge özelinde Tokat kentinde yaşayan yüz katılımcı üzerinde yapılan anket çalışmasında da yerel halkın Taşhan ve Hatuniye Cami çevresinde yapılan düzenlemelere ilişkin değerlendirmeleriyle yapılan meydan çalışmasının kentli üzerinde yaratmış olduğu etki üzerine sonuçlar elde edilmiştir.

Katılımcıların %88'i Taşhan ve Hatuniye Cami arasının düzenlenmeye ihtiyacı olduğunu düşünmektedir (Şekil 13). Ancak aynı oranda bir beklenti Hatuniye İmaret'i'nin doğusunda kalan ilkököl yapısının olduğu bölge için düşünülmemektedir. Bu bölgenin düzenlenmesi gerektiğini düşünen katılımcılar oranı %63 olarak tespit edilmiştir. İlkokul yapısının yıkılması sebebiyle bölge okullarının yüklerinin artması bunda bir etken olarak görülebilir (Şekil 14).

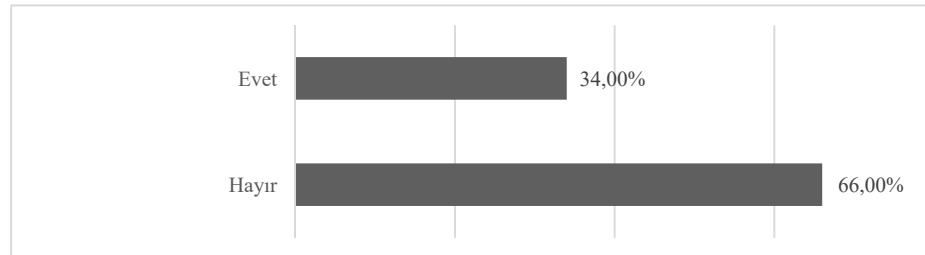


Şekil 13: Eski durumda Taşhan ile Meydan Cami (Hatuniye Cami) arasındaki, anayol üzerinde bulunan ticari yapılar ve bu ticari yapılarla Meydan Cami arasında kalan otopark alanının yıkılıp meydan olarak tekrardan düzenlenmeye ihtiyacı olduğunu düşünüyor musunuz?



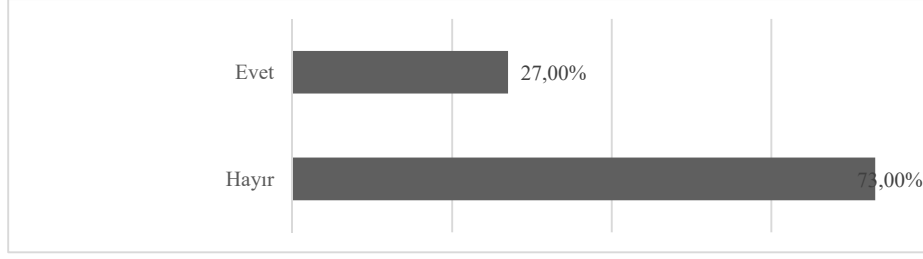
Şekil 14: Eski durumda Sedirhan (Hatuniye İmaret'i) ile Behzat Bulvarı arasında kalan ilkököl yapısının yıkılıp bu bölgenin meydan ve otopark olarak tekrardan düzenlenmeye ihtiyacı olduğuna yönelik sonuçlar.

Düzenleme yapılmadan evvel bölge üzerinde bulunan Taşhan, Gökmedrese, Hatuniye Cami, Hatuniye İmaret'i, Horozoğlu Zaviyesi ve Horozoğlu Türbesi arasında halkın %66'sı bir bağ kuramadıklarını belirtmişlerdir. Bu da Tokat'ın kentsel hafızasında ve kent tarihinde önemli bir yeri olan bölgenin günümüz koşullarında algılanmadığını ve bir düzenlenmeye ihtiyaç duyulduğunu göstermektedir.

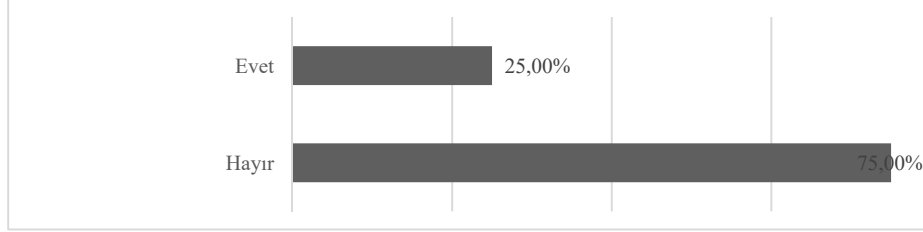


Şekil 15: Düzenlenen alan çevresinde Taşhan, Gökmedrese, Meydan Cami (Hatuniye Cami), Sedirhan (Hatuniye İmaret'i), Pirhan (Horozoğlu Zaviyesi) gibi tarihi yapılar mevcuttur. Eski durumda bu tarihi yapılar arasında bir bağ kurabiliyor muydunuz? Soruna alınan cevaplar.

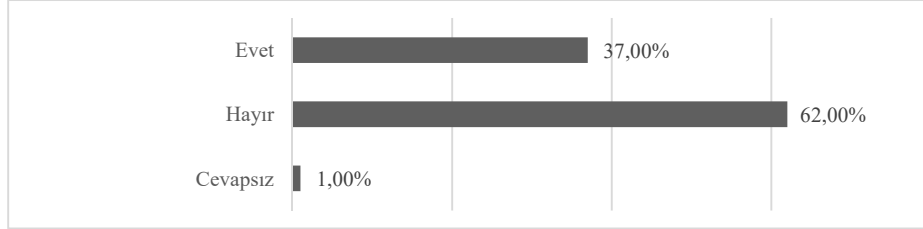
Katılımcıların %73'ü yeni yapıların bölgede bulunan tarihi yapılara uygun olarak tasarlanmadığını düşünmektedir (Şekil 16). Ayrıca %75'i de yeni yapıların Tokatın geleneksel mimari karakteriyle de örtüşmeyen yapıların tasarlandığını düşünmektedir (Şekil 17). Genel olarak tarihi karakterden bağımsız olarak yapıldığı görüşünü benimseyen halk %62 oranında yeni yapıları benimsemediği görüşündedir (Şekil 18). Bu da suni bir çevrenin oluşturulduğunu, Tokat'ın tarihi karakterinden ayrı tasarımlarla bölgenin olumlu bir düzenlemeye giremediğini açıkça belirtmektedir. Hâlihazırda günümüz yapılarının kuşattığı ve baskı altında bıraktığı bu tarihi yapılara Tokat'ın geleneksel karakterinden aykırı olarak oluşturulan tasarım da halk tarafından olumsuz değerlendirilmiştir.



**Şekil 16:** Düzenlenen alan çevresinde Taşhan, Gökmedrese, Meydan Cami (Hatuniye Cami), Sedirhan (Hatuniye İmaret), Pirhan (Horozoğlu Zaviyesi) gibi tarihi yapılar mevcuttur. Yeni yapıların bu tarihi dokuya uygun olarak tasarlandığını düşünüyor musunuz? Sorusuna alınan cevaplar.

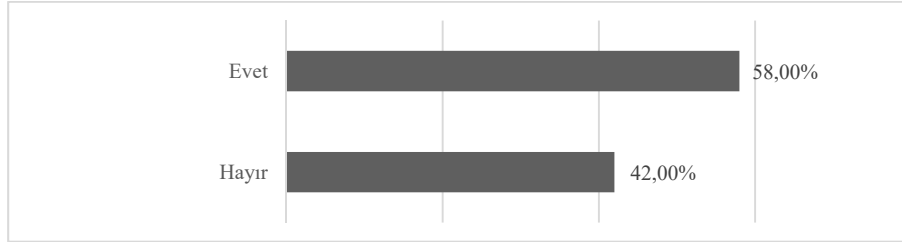


**Şekil 17:** Yeni yapıların Tokat'ın geleneksel dokusuna uygun olduğunu düşünüyor musunuz? Sorusuna alınan cevaplar.



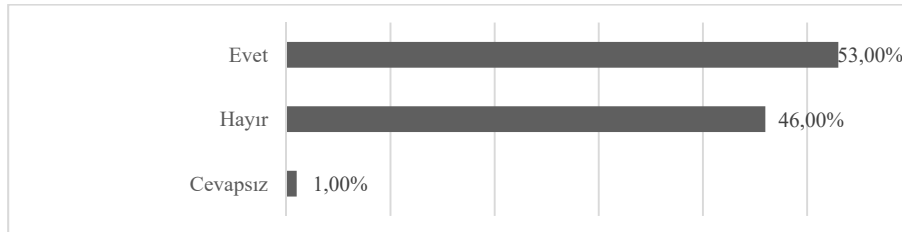
**Şekil 18:** Yeni yapıları benimsiyor musunuz? Soruna alınan cevaplar.

Tokat halkı yeni yapıları her ne kadar Tokat kentinin karakteriyle örtüştüremese ve de benimseyemese bile halkın %58'i düzenlemelerin yapılmasından memnuniyetini dile getirmiştir (Şekil 19). Bu da Tokat halkının bölgenin düzenlenmesi üzerindeki isteğini açıklarken düzenlemelerin niteliği üzerinde olumsuz görüşler belirtmesi çalışmaların yetersizliğini göstermektedir.



**Şekil 19:** Meydan ve meydanı çevreleyen dükkânların oluşturacağı yeni durumdan memnun musunuz? Sorusu sonuçları.

Düzenleme neticesinde oluşturulacak olan meydan ve ticari yapıların Tokat kentinin sosyal ve ekonomik olarak canlanmasına katkı sağlayacağını düşünen katılımcı oranı ise %53'tür (Şelik 20). Bölge halkı her ne kadar bir düzenleme olması gerektiğini düşünse de yanlış ve Tokat kentini yansıtmayan düzenlemelerle oluşturulan yeni durumun kente katkısı üzerinde şüpheyle yaklaşmıştır.



**Şekil 20:** Yeni durum Tokat'ın sosyal ve ekonomik olarak canlanmasına katkı sağlar mı? Soruna alınan cevaplar.





Bölgede yapılan düzenlemeler sonrasında ileride nasıl çalışmalar yapılması gerektiği konusunda çeşitli cevaplar alınmıştır. Genel olarak sıkışık trafik ve araç yoğunluğunun düzenlemeye girmesi, yeşil alanların artması, açık yarı açık alan düzenlemeleriyle daha nitelikli bir meydan oluşturulması ve Tokat'ın geleneksel dokusuna uygun tasarımlar yapılması gerektiği konusunda fikirler bildirilmiştir. Ayrıca Tokat kentinin tarihi dokusunun daha bütüncül olarak ele alınması gerektiği, diğer tarihi yapılar ve tarihi çevreleri canlandırma projeleri arasında bir koridor oluşturulması gerektiği belirtilmiştir.

Meydana güneyden devam eden geleneksel çarşının da dokusunun son dönemlerde yapılan çalışmalar neticesinde tahrip olduğu ve bu nedenle çalışmanın bu geleneksel çarşıyla birlikte yapılması gerektiği belirtilmiştir.

Bölgede bulunan ve tarihi dokuya zarar veren yapılardan bölgenin temizlenmesi gerektiği katılımcı görüşleri arasındadır. Hatuniye İmaret'i'nin doğusunda inşa edilen meydanın yüksek kotta oluşunun meydan hissini azalttığı vurgulanmıştır. Kapalı otoparkın bu bölgeden uzaklaştırılması gerektiği, bölgeye cephesi olan binaların cephe düzenlemeleriyle tekrardan değerlendirilmesi gerektiği, oluşacak proje yerine mimari yarışma projelerinin tercih edilmesi gerektiği vurgulanmıştır. Yıkılan ilkokul yapısının bölgedeki okulların yoğunluğunu artıracığı olumsuz bir bakış açıdır. Buna karşın meydanın bütüncül yapılması ve alandaki tarihi eserlerin önplana çıkarılması yönü ile olumludur.

## 5. SONUÇ

Tokat, Selçuklu'lardan günümüze değin önemli bir kenttir. Şehrin ticaret yolları üzerinde olması bu önemini arttırmaktadır. Roma döneminden kalan kale çevresinde gelişen tarihi kent merkezi günümüzde özgün kimliğini gün geçtikçe kaybetmekte, hızlı değişim ve dönüşüm baskıları ile karşı karşıya kalmaktadır. Tarihi kentin çekirdeği olan Taşhan ve Hatuniye Cami çevresi günümüze kadar ulaşmış önemli nirengi noktalarıdır. Eldeki eski tarihli fotoğraflardan bu yapı ve çevresinin resmi törenlerin yapıldığı geniş bir meydan olduğu bilinmektedir. Bu alan yakın tarihte değişikliğe uğramış, Taşhan ve Hatuniye Cami çevresinde nitelikli olmayan binalar yapılmıştır. Alandaki nitelik ve kimlik kaybının farkına varılarak bölgenin yeniden canlandırılmasına yönelik bir proje yapılmış ve uygulamaya geçmiştir.

Yeni yapılan proje ortaya çıkış ana fikri genel olarak olumlu olsa da, tarihi çevrede yeni yapı tasarım girdilerinin yeteri miktarda analiz edilmediği, özellikle cephe düzenlemelerinden algılanabilmektedir. Yeni tasarımın makale kapsamında verilen tarihi çevrede yeni tasarım tekniklerini bilinçli olarak kullanmadığı ve tarihi dokuyu tasarım verisi olarak yeni tasarımda değerlendirmedeği söylenebilir. Yeni tasarımlar gözlemlendiğinde; kütle ilişkileri, cephe karakteri yönü ile yine tarihsel verilerin bilinçli bir şekilde kullanılmadığı/yorumlanmadığı, ayrıca yeni dokuda kullanılan cephe kaplama malzemelerinin de tarihsel bağ kuramamada etkisinin olduğu söylenebilir.

Yeni projede Hatuniye Camii ve çevresi boşaltılmış, meydan ve altında otopark tasarlanmış ve bir aks oluşturulmuştur. Oluşturulan aksın sağına ve soluna yeni ticari mekânlar tasarlanmıştır. Yapılan bu değişiklikler kent kimliği bağlamında değerlendirilmiş, uygulama genel olarak olumlu bulunmasına rağmen, özellikle yeni yapılaşmadaki nitelik sorunu ve cephe karakteri bağlamında olumsuz bulunmuştur.

Bu uygulamaya yönelik kentli üzerinde bir anket çalışması yapılarak, kentlinin konuya bakış açısı ölçülmüştür. Bu anket çalışmasına göre, genel olarak yeni uygulama olumlu bulunmasına rağmen, meydanın algılanamaması en büyük eleştiri konusu olmuştur. Meydanın yerden yükseltilmesi ve otopark alanının düzenlenmesi genel olarak olumsuz bir uygulama olarak kentli nezdinde değerlendirilmiştir.

Yeni yapılan uygulamanın da tarihsel bağlarının olmadığı, güncel bir uygulama olduğu yine yapılan anket çalışmasında elde edilen sonuçlar arasındadır. Yapılan anket sonucunda, kent sakinlerinin tasarım alanı ile olan bağının kuvvetli olduğu, alanın tarihi geçmişinin bilindiği ve günümüzle karşılaştırıldığı, kentin sahip olduğu değerler ile ilgili olarak bir farkındalığın varlığı sonucuna ulaşılmıştır.

## KAYNAKÇA

- Afyoncu, E. (2014). *Tokat Tarihi ve Kültürü Sempozyumu*. Tokat: Gazi Osman Paşa Üniversitesi, s. 18-24.
- Ağartan, G. (2007). *Tarihi Alanlarda Kentsel Yenileşme Eğilimleri ve Sultanahmet - Cankurtaran Örneği*. İstanbul: Mimar Sinan Güzel Sanatlar Üniversitesi, Fen Bilimleri Enstitüsü Şehir ve Bölge Planlama Anabilim Dalı.
- Ahunbay, Z. (2004). *Tarihi Çevre Koruma ve Restorasyon*. İstanbul: Yapı-Endüstri Merkezi Yayınları.
- Alver, K. (2013). *Mahalle*. Ankara: Hece Yayınları.
- Ashworth, G. J., & Tunbridge, J. E. (1990). *The tourist-historic city*. London.
- Beiglu, F. B., Ghafari, S. M., & Taheri, A. (2019). Infill Architecture as a Solution for Livability and Historical Texture Quality Promotion. *Civil Engineering Journal*.
- Can, A. (2013). Değişim ve Kimlik Bağlamında İstanbul'dan Özgün Bir Kesit: Rumelihisarı. *Sosyoloji Dergisi*(26), s. 77-102.
- Çetinkaya, D. M., & Kencer, Tuğçe Ç. (2019). Kayseri Tarihi Kent Merkezi'nin Mekânsal Değişim Süreci. *Düşünen Şehir*(8), s. 126-133.
- Çınar, A. (2013). *Modernizm, Kent ve Toplum*. Bursa: Emin Yayınları.
- Day, S. (2011). Synergisms: Building Modern in the Context of Historic. *Design Principles and Practices: An International Journal*, s. 247-270.



- Dibner, D., & Dibner-Dunlap, A. (1985). *Building Additions Design*. McGraw-Hill.
- Gökbilgin, T. (1988). *İslam Ansiklopedisi*. (c. 1, s. 405-407), İstanbul: Türkiye Diyanet Vakfı.
- Kenedy, M., & Leonard, P. (2001). *Dealing With Neighborhood Change: A Primer On Gentrification And Policy Choices*. Washington, DC, USA: The Brookings Institute.
- Kılıç, A. (2015). *Tarihi Çevrede Yeni Yapı-Yeni Ek Bağlamında Norman Foster Yapıları*. Kayseri: Erciyes Üniversitesi Fen Bilimleri Enstitüsü Mimarlık Anabilim Dalı.
- Kıvrak, N. (2010). *Eski Kent Mekanlarının Canlandırılması Bağlamında İstanbul Eminönü Hanlar Bölgesi'nde Mimari Tasarım İlkelerinin İrdelenmesi*, İstanbul: Yıldız Teknik Üniversitesi Fen Bilimleri Enstitüsü
- Kuban, D. (1994). İstanbul Ani Çöküşü Yaşayan Bir Kent Oldu. *Cumhuriyet Bilim ve Teknik*.
- Kurt, N. (2011). Kent Hizmetlerinin Geleceğinde Kentsel Sorumluluklar ve Kent Kültürünün Geliştirilmesi Stratejileri. *ÇOMÜ İktisadi İdari Bilimler Fakültesi Yönetim Bilimleri Dergisi*, s. 261-278.
- Pallasma, J. (1988). *Tradition & Modernity: The Feasibility of Regional Architecture in Post-Modern Society*. London: Architectural Press & Building Publications.
- Ringas, D., Christopoulou, E., & Stefanidakis, M. (2011). *Urban Memory in Space and Time*. New York.
- Robins, K., & Morley, D. (1997). *Kimlik Mekanları*. İstanbul: Ayrıntı Yayınlar.
- Rossi, A. (2006). *Şehrin Mimarisi*. İstanbul: Kanat Kitap.
- Schulz, N. C. (1971). *Existence, Space and Architecture*. New York: Praeger.
- Velioğlu, A. (1992). *Tarihi Çevre İçinde Mimari Tasarım ve Süreci Üzerine Bir Araştırma*. Doktora Tezi, Trabzon: KATÜ Fen Bilimleri Enstitüsü.