



## GELENEKSEL SİVEREK EVLERİNİN MİMARİ ANALİZİ\* ARCHITECTURAL ANALYSIS OF TRADITIONAL SİVEREK HOUSES

Gülin PAYASLI OĞUZ\*\*  
Enes ARKAN\*\*

### Öz

Yüzyıllar boyunca yerleşim yeri olan Anadolu'nun dört bir yanı, ayrı bir mimari çeşitliliğe ve zenginliğe sahiptir. İnsanoğlunun barınmak için kendine barınak yapmaya başlamasından bu yana mimarinin/yapılı çevrenin oluşumunda; aile yapısı, sosyal çevre, toplumsal yapı, dini inanışlar, ekonomik durum, iklimsel veriler, topoğrafya, malzeme, yapım sistemi gibi unsurlar o yapının şekillenmesini etkilemiştir. Bu unsurların etki oranına göre bölgesel/yöresel mimari kültür ortaya çıkmıştır. Bu farklılıklardan ortaya çıkan geleneksel mimari Anadolu'nun her yerinde eşsiz güzellikleriyle karşımıza çıkmaktadır.

Kendine özgü bir mimari geliştiren Siverek kentindeki geleneksel evlerin mimari oluşumlarının incelendiği bu çalışmada amaç kendine özgü bir mimari geliştiren Geleneksel Siverek evlerinin mimari oluşumunda etkili olan unsurların neler olduğunun tespit edilmesidir. Bu doğrultuda, Siverek ile ilgili literatür araştırması yapılmış, kentteki tescilli ve tescilsiz tüm sivil mimari örnekler yerinde inceleme-gözlem ve ölçümleme yapılarak kullanıcılarla sözlü diyaloglarda bulunulmuştur. Geleneksel Siverek evlerinin mimari oluşumunda etkili olan unsurların neler olduğu ve bu unsurların mimariyi nasıl etkilediği bu çalışmanın sonunda aktarılmıştır.

**Anahtar Kelimeler:** Siverek, Geleneksel, Kent, Mimari, Tarihi Doku.

### Abstract

Anatolia, which has been a settlement for centuries, has a distinct architectural diversity and richness. Since the beginning of mankind to shelter itself in the formation of architecture / built environment; family structure, social environment, social structure, religious beliefs, economic situation, climatic data, topography, materials, construction system, etc .. elements influenced the shaping of that structure. According to the impact ratio of these elements, regional / regional architectural culture emerged. The traditional architecture that emerges from these differences emerges with unique beauties all over Anatolia.

The aim of this study is to find out the elements that are effective in the architectural formation of the traditional Siverek houses. In this respect, literature research about Siverek has been conducted and all registered and unregistered civil architecture examples in the city have been made on-site inspection and observation and verbal dialogues have been made with the users. At the end of this study, the factors that affect the architectural formation of the traditional Siverek houses and how these elements affect the architecture are explained.

**Keywords:** Siverek, Traditional, Town, Architecture, Historic Texture.

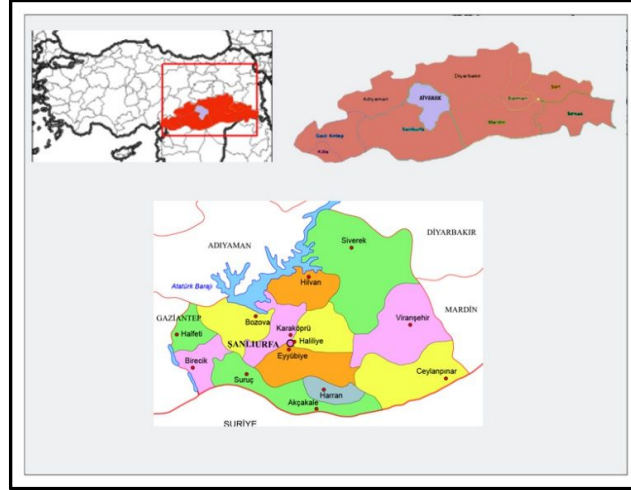
### 1.Siverek'in Konumu ve Genel Özellikleri

Siverek, Türkiye'nin Güneydoğu Anadolu Bölgesi'nde yer alan Şanlıurfa iline bağlı bir ilçedir (resim 1). Siverek ilçesinde karasal iklim hâkimdir. 1981 metre yükseltisiyle Güneydoğu Anadolu bölgesinin en önemli yükseltisi konumunda olan Karacadağ yıl boyunca çevresindeki alçak düzlük alanlara doğru doğu-kuzeydoğu yönlü hava akımlarının oluşmasını sağlar. Dolayısıyla Siverek'te hâkim rüzgârların en fazla esme sayısına sahip olduğu yönler kuzeydoğu ve doğu yönleridir.

\* Bu makale danışmanlığı Dr. Öğr. Üyesi Gülin PAYASLI OĞUZ tarafından yapılan, Şubat 2018 tarihinde tamamlanan ve Enes ARKAN tarafından hazırlanan "Geleneksel Siverek Evlerinin Belgelemesi ve Korunmasına Yönelik Öneriler" isimli yüksek lisans tezinden üretilmiştir.

\*\* Dr. Öğr. Üyesi, Dicle Üniversitesi, Mimarlık Fak., Mimarlık Bölümü, gulinpayasli@gmail.com

\*\*\* Arş. Gör., Bitlis Eren Üniversitesi, Mimarlık Fak., Mimarlık Bölümü, enesarkan@outlook.com



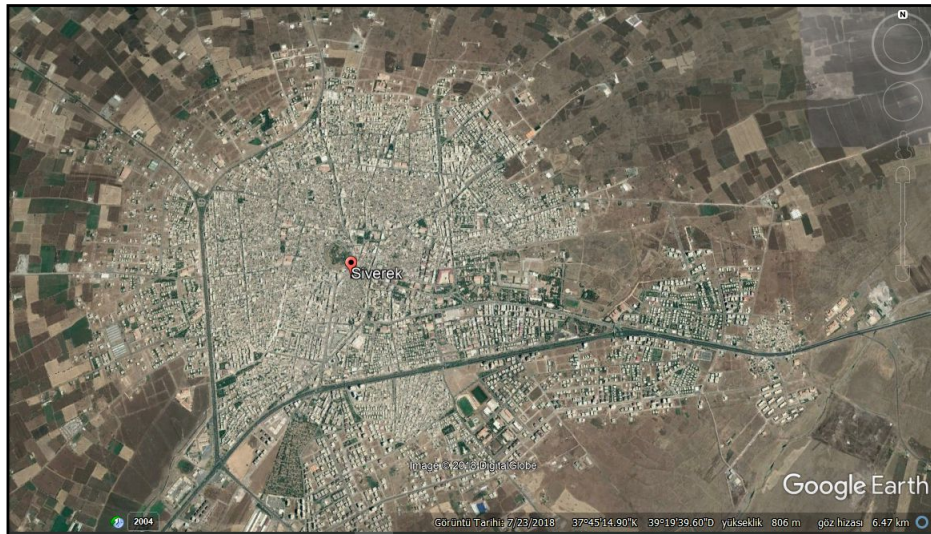
Resim 1. Siverek İlçesinin Türkiye, Güneydoğu Anadolu Bölgesi ve Şanlıurfa İçerisindeki Yeri  
(<https://www.uyduharita.org/guney-dogu-anadolu-haritasi-resimleri/>) / Place of Sanliurfa Siverek Turkey's Southeastern Anatolia Region and the Inside

M.Ö. 5000'lere dayanan geçmişinde Siverek, sahip olduğu konumunun önemi dolayısıyla pek çok devlet ve milletin saldırılarına maruz kalmıştır. Farklı inanca sahip toplulukların tarih boyunca bir arada yaşadığı Siverek'in konumu ve jeolojik yapısı, ticari yapısını da etkilemiştir. Ticari faaliyetler kırsalda tarım ve küçükbaş hayvancılıktır. İlçenin doğusunda bulunan Karacadağ volkanizmasından kaynaklı taşlık arazi yapısından dolayı ekilebilir tarım alanları azdır. Karacadağ krateri ve çevresinde çeltik üretimi mevcuttur. Ekilebilir tarım arazilerinde tahıl ürünlerinden buğday başta olmak üzere arpa, mısır, mercimek; meyvelerden antep fıstığı, nar, üzüm sebzelere kırmızıbiber, domates, karpuz ekilmektedir. Ürünler ilçede bulunan buğday pazarı, sebze hali ve hayvan pazarında değerlendirilmektedir. Hayvansal gıdalar ev üretimi olup ilçe ekonomisi içinde tüketilmektedir.

## 2.Siverek Geleneksel Kent Dokusu

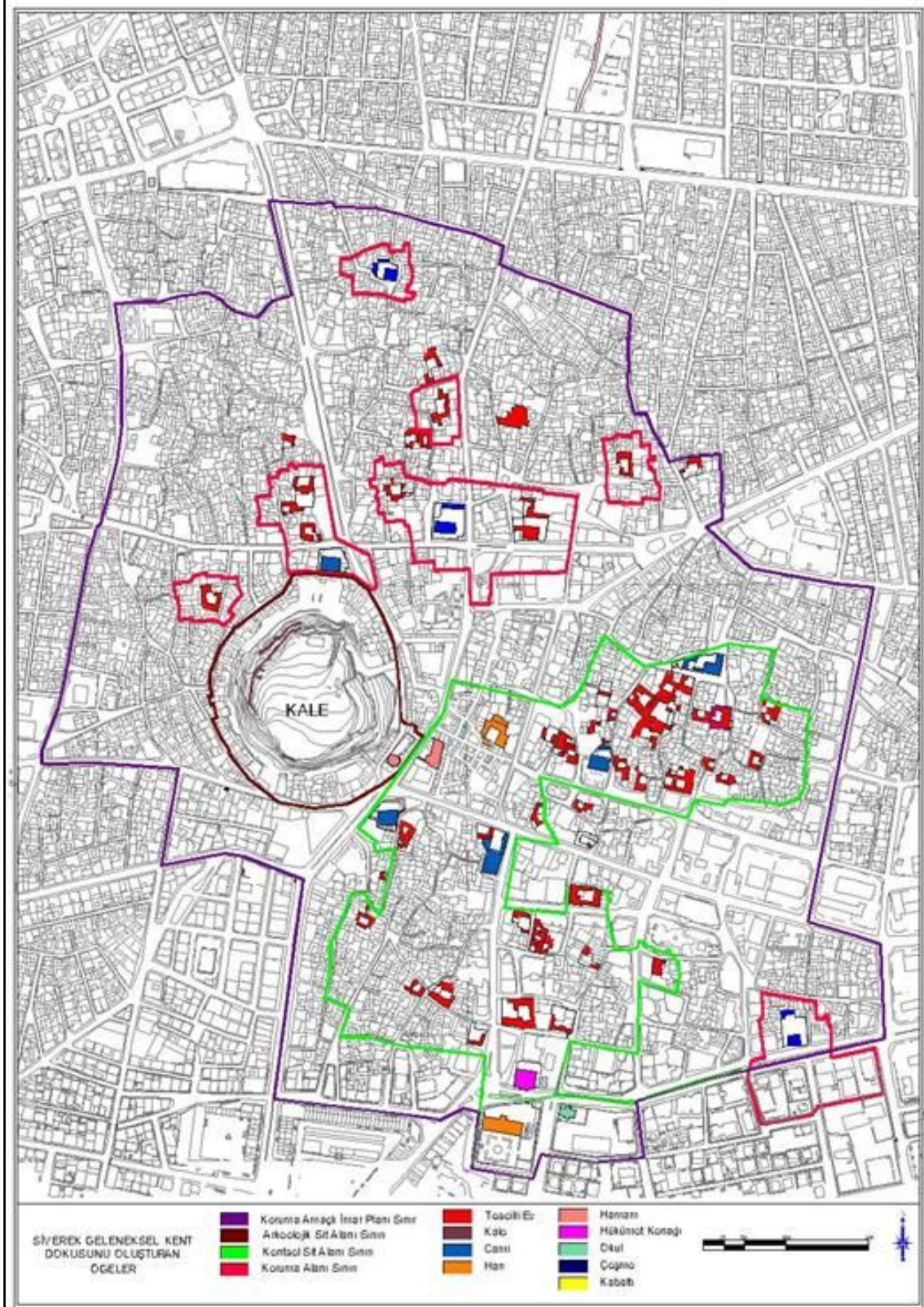
Ermenice "*siyah harabeler*" anlamına gelen Siverek; M.Ö. 5000 yılına dayanan bir geçmişe sahip olan eski bir yerleşim yeri olarak Karacadağ volkanı üzerinde kendine özgü kentsel yerleşim ve mimari yapılaşma geliştirmiştir.

Siverek Kenti, merkezindeki höyük (kale) dışında düz ve düze yakın bir alan üzerinde kurulmuş ve geçmişten bugüne gelişimi sırasında jeomorfolojik ve topografik açıdan herhangi bir eşik ile karşılaşmadığı için kent ışınal olarak tüm yönlere doğru büyümüştür. Kent Asur medeniyetinden kalan büyük kesme taşlarla 30-35 m yüksekliğindeki bir höyük üzerine inşa edilen kale etrafında gelişmiştir. 1954 tarihinde kent yaklaşık 700 m. yarıçapında merkezden (kaleden) çevreye doğru yıldız gibi ışınal (radiocentric) olarak yayılan yol aksları ile gelişen ışınal kent karakterindedir. 1984 yılında kuzey istikametinde 1994 yılında doğu istikametinde açılan anayollar ile konsantrik kent formuna dönüşmeye başlamıştır (Sınmaz, 2016, 26) (resim 2).



Resim 2. Günümüz Siverek ilçesi / Today's Siverek district

Kale ve sınırladığı alan, Diyarbakır Kültür ve Tabiat Varlıklarını Koruma Kurulu'nun 17.05.1991 tarih ve 739 sayılı kararıyla korunması gerekli kültür varlığı olarak arkeolojik sit olarak ilan edilmiştir. Güncel tescil listesine göre tescilli taşınmaz kültür varlığı olarak Siverek ilçe merkezinde 1 adet kale,1 adet hükümet konağı, 1 adet okul, 2 adet han, 8 adet cami, 2 adet hamam, 2 adet çeşme ve 60 adet geleneksel ev mevcuttur (resim 3).



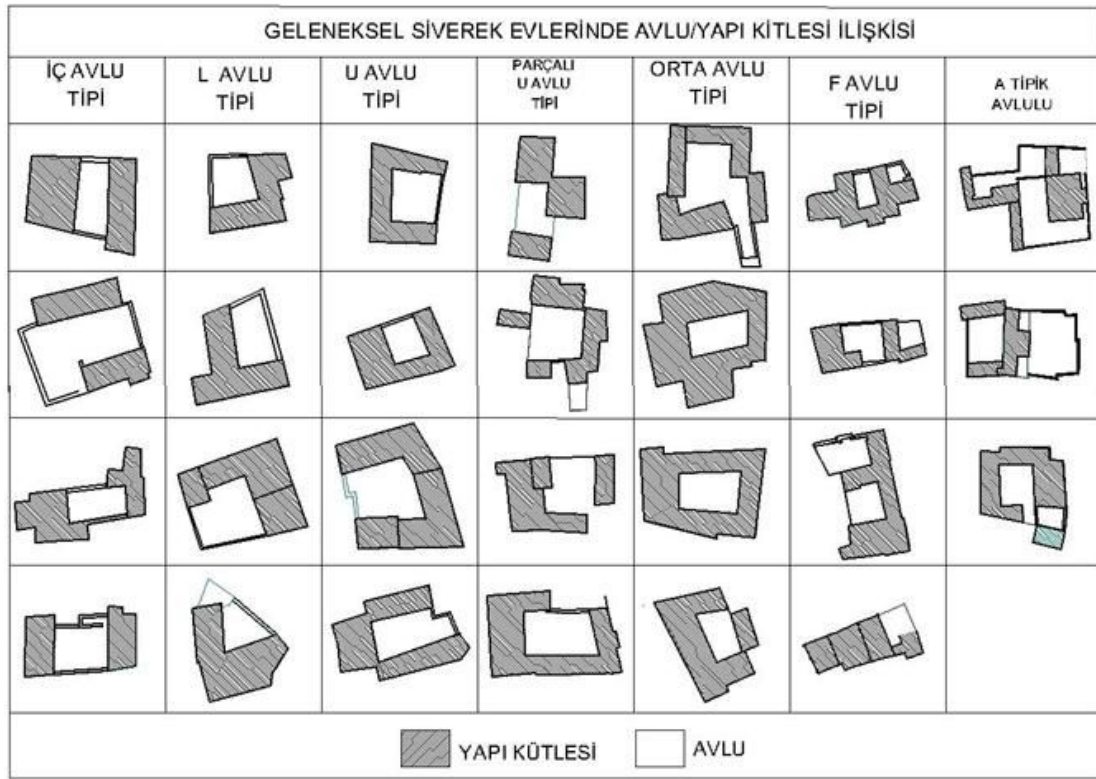
Resim 3. Siverek Geleneksel kent dokusu/ Siverek Traditional urban texture (Arkan,2018, 137)

### 3. Geleneksel Siverek Evlerinin Genel Özellikleri

Karasal iklimin hâkim olduğu Siverek ilçesinde geleneksel evler Güneydoğu Anadolu Bölgesi'ndeki diğer evler gibi iklime uygun tasarlanmıştır. Dıştan içe doğal dengeler içinde sıralanan hacimlerde+ yöre ikliminin tüm mevsimsel özelliklerini yaşamayı olanaklı hale getiren açık, yarı açık, kapalı hacimler sistemi-sırası mevcuttur (Bektaş, 2013,168).

Geleneksel Türk evini sofaya göre sınıflandıran Eldem, sofasız ev tipinde sofa görevini alt katlarda avlunun gördüğünü, üst katlarda da eve dıştan merdivenler ve balkon şeklinde galeriler (gezemek) ile avluya bağlandığını belirtmiştir. Anadolu'nun doğu ve güney bölgelerinde uygulanan, Irak ve Suriye ev tipleri ile yakınlığı olan bu ev tipinin merkezinde açık avlu bulunduğunu belirtmektedir (Eldem, 1954, 236). Geleneksel Siverek evleri de Güneydoğu Anadolu ev grubunda olup, sofasız ev tipine girer.

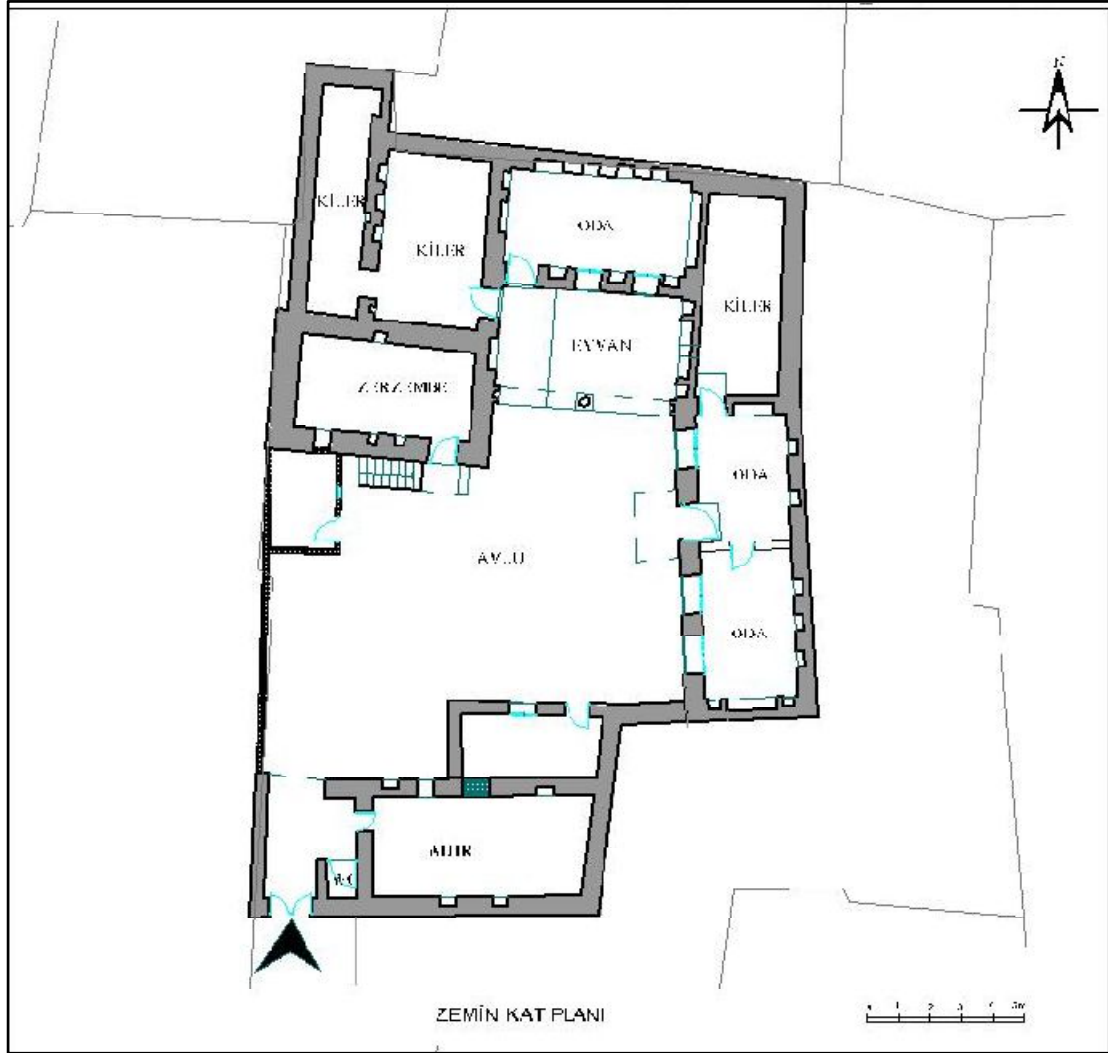
Geleneksel Siverek evlerinde, mekânsal kurgu temel olarak avlu tarafından belirlenirken, avlu mekânsal kurgu içerisinde meydan görevini üstlenir ya da bir düğüm noktasıdır (Özyılmaz, 2018, 522). Yapı kütlelerinin avlu etrafında diziliminden oluşan doluluk/boşluklar göz önünde bulundurularak karnıyarak, L, U, parçalı U, orta avlulu, F tipleri ile belli bir tipe dahil olmayan A tipik şeklinde yapı-avlulu ilişkisi ortaya çıkmıştır (resim 4).



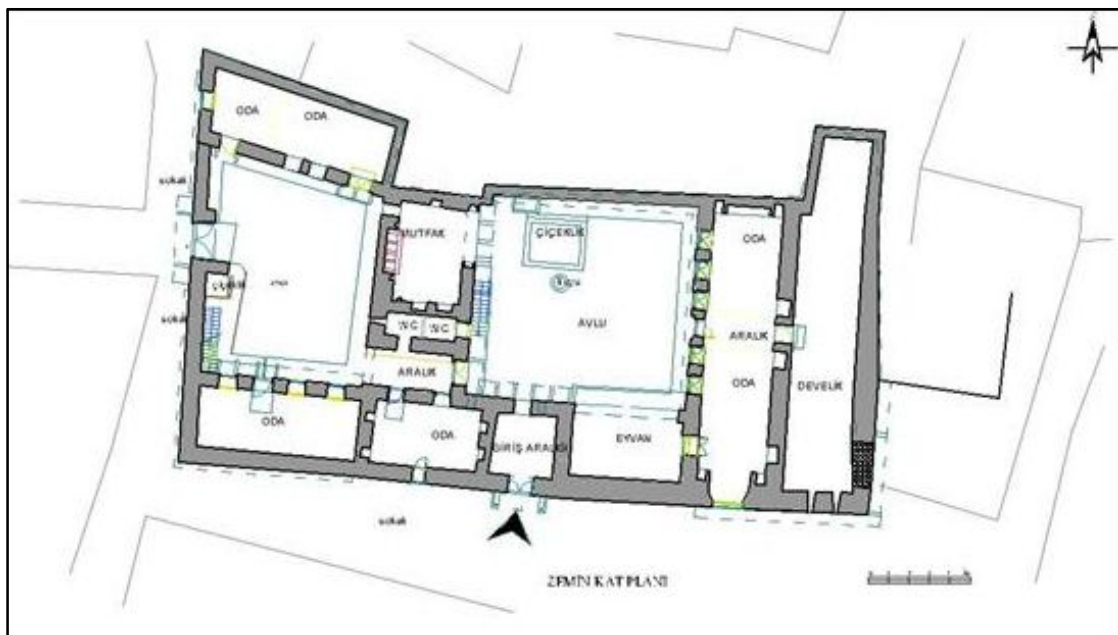
Resim 4. Geleneksel Siverek Evlerinde Avlu/Yapı İlişkisi / The Relationship Between Courtyard and Building in Traditional Siverek Houses (Arkan, 2018, 69)

Avlu etrafında konumlanmış yapı kanatlarından oluşan geleneksel Siverek evleri; tek katlı, iki katlı (bodrum-zemin, zemin-birinci kat, zemin-asma kat) ve üç katlı (bodrum-zemin-birinci kat, zemin-birinci kat-asma kat) olarak düzenlenmiştir. Bazı evlerde yarı bodrumlar yapılsa da kent zemininin sert volkanik kayaç oluşundan dolayı bodrum oluşumu çok az rastlanmaktadır. Asma kat kullanımı çok yaygın olmasa da bir katın kanadına birkaç fonksiyon yüklemek isteyen ev sahipleri asma kat oluşumuna gitmişlerdir. Asma kat çıkılan mekânların tavan kotu yüksek olup düzenlenen asma katın döşemeleri ahşap olmaktadır. Zemin katta düzenlenecek ise zemin kat yer kotunun altında başlatılmıştır.

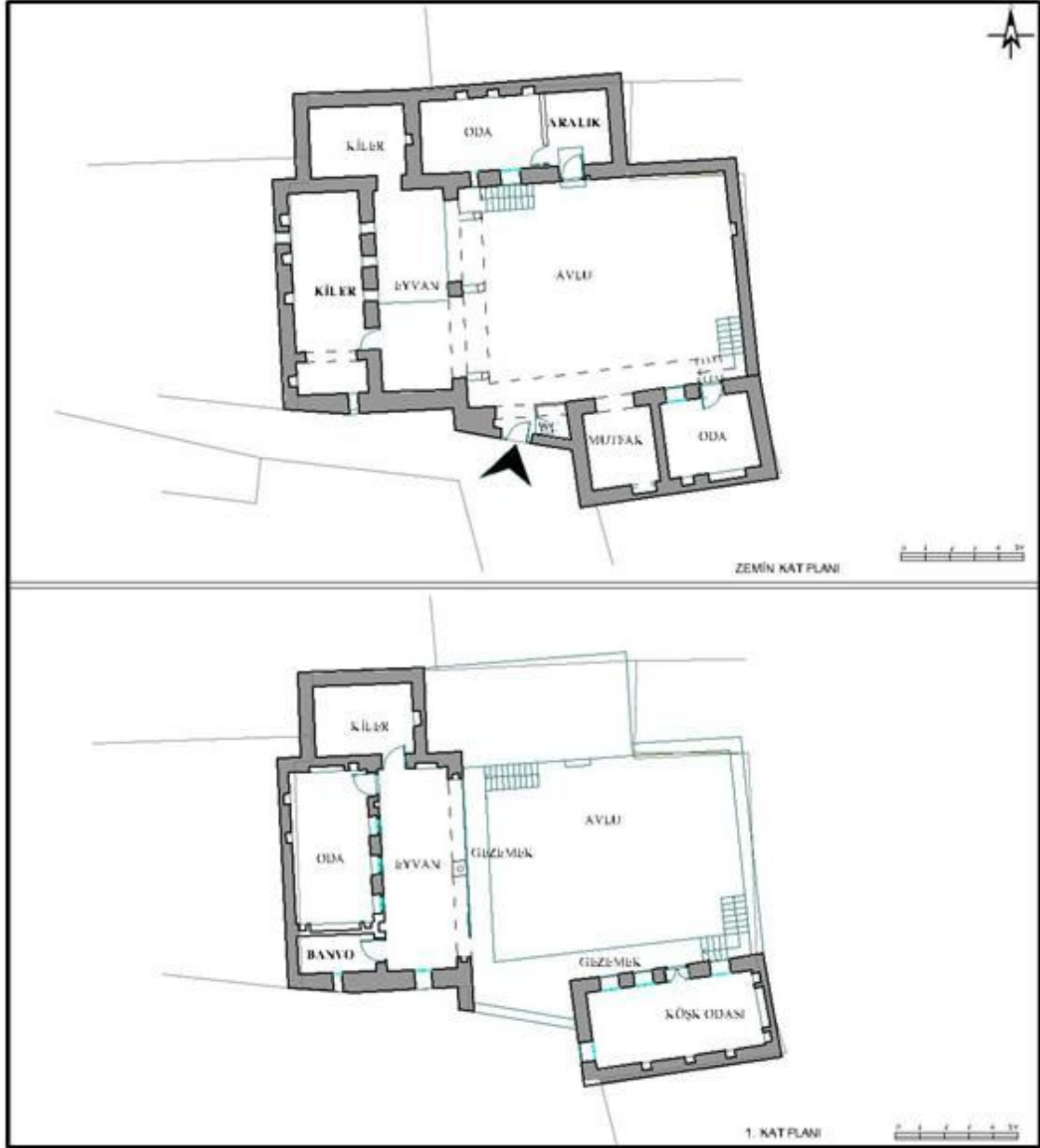
Evleri oluşturan mekânları; açık mekân olarak avlu ve dam, yarı açık mekân olarak eyvan ve geçiş alanı giriş aralığı, kapalı mekânlar ise oda ve ıslak hacim -servis mekânları olarak mutfak, hela, kiler, odunluk, ahır, develik şeklinde gruplamak mümkündür. Sosyal yaşamın geçtiği açık alan olan avlunun etrafında yaşam alanları konumlanmıştır. Yarı açık alan olan eyvan yaşama alanı ve geçiş mekânı olarak görev yapmaktadır. Yaşama alanı olan odalar, servis mekânları, ıslak hacimler avlu etrafında konumlanmış durumdadır. Siverek'de her evin bir avlusu varken avlu sayısı bazen iki ya da üçe çıkabilmektedir. İki ve üç avlulu evler harem ve selamlık olarak kullanılan geleneksel evlere de rastlanmaktadır (resim 5-6-7).



Resim 5. E.no 119 Hamidiye mah. 4. Sok. no 7



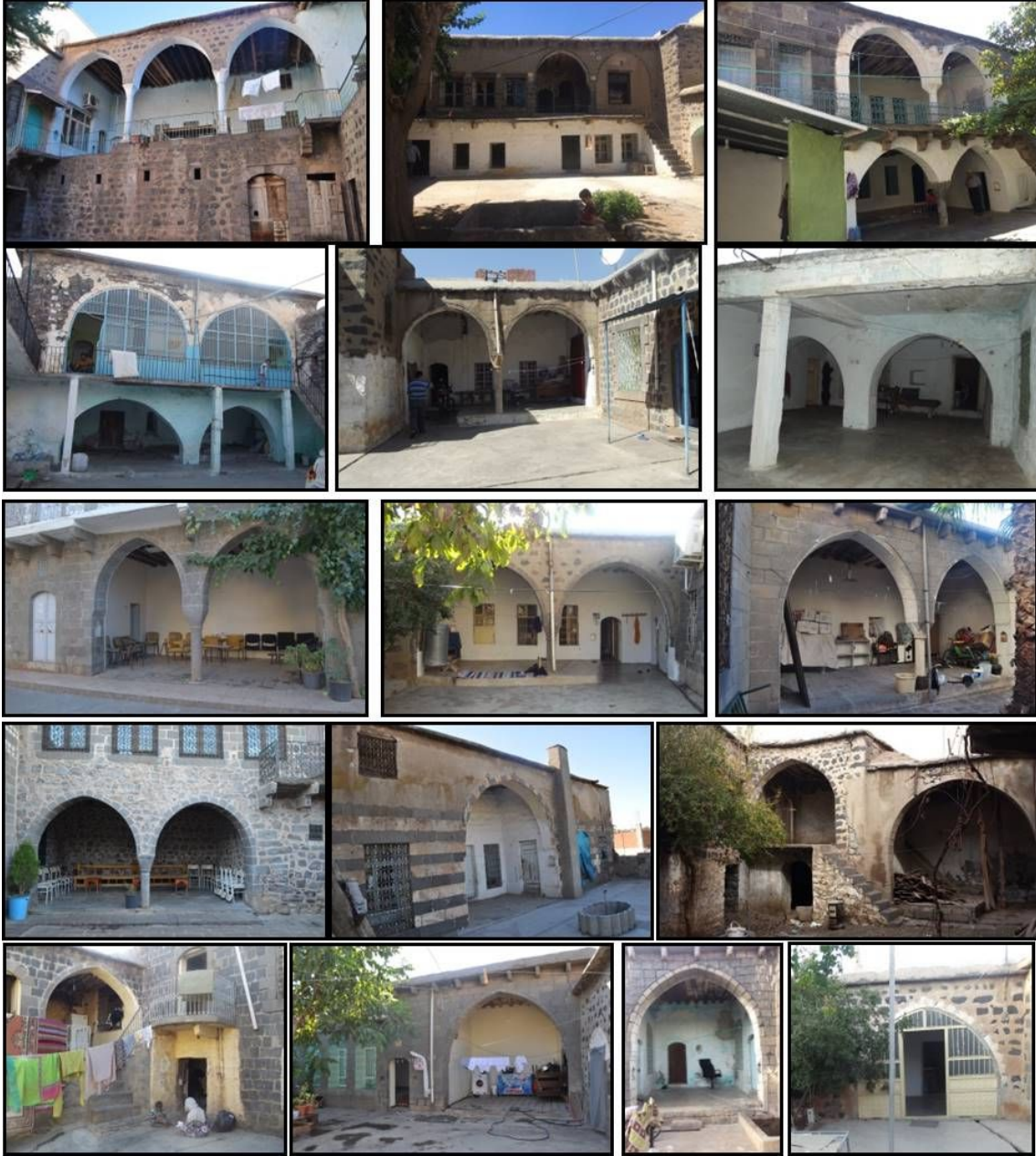
Resim 6. İki avlulu, harem ve selamlık bölümlerinden oluşan geleneksel Siverek evi (E.No:23 Halfanlar evi) / Traditional Siverek house with two courtyards, harem and selamlık sections (The House of Halfanlar)



Resim 7. Köşk odalı geleneksel Siverek evi (Hamidiye mah 6. Sok no 18) / Traditional Siverek house with "kosk" rooms

Geleneksel Siverek evlerinde sokaktan avluya çoğunlukla geçiş alanı olarak kullanılan bölüm giriş aralığı olarak adlandırılmaktadır. Üstü kapalı olan giriş aralığında ahır, odunluk bazen mutfak bu mekânla beraber çözülmekte ve girişleri buraya açılmaktadır. Kankal, 19. yüzyıl belgelerinde bu bölüme 'dehliz' dediğini, 'edebhane' ya da 'kademgah' denilen tuvaletin bu mekânda bulunduğunu ve kışlık yakacak odunların bazen bu mekânda istiflendiğini belirtmektedir (Kankal, 2001, 39-67). Giriş aralıklarının üstü ahşap kirişleme ile geçilirken avluya bakan cephe yüzeyleri basık, yuvarlak veya sivri kemerli olabilmektedir. Bazı evlerde aralık mekânının üzerinde köşk odası bulunabilmektedir.

Geleneksel Siverek evlerinde sıcak yaz günlerinde gündelik yaşamın geçtiği yarı açık mekân olan eyvanlar genelde güney kanatta yer alırlar. Çoğunlukla tek gözlü olan eyvanların iki gözlü ve üç gözlü olanları mevcutken eyvanı olmayan evlerde bulunmaktadır (resim 8). Eyvanın olduğu kanatın kat yüksekliği yüksek tutulurken bazen aynı kanatta sadece eyvan bölümünün damı yüksek tutulabilmektedir.



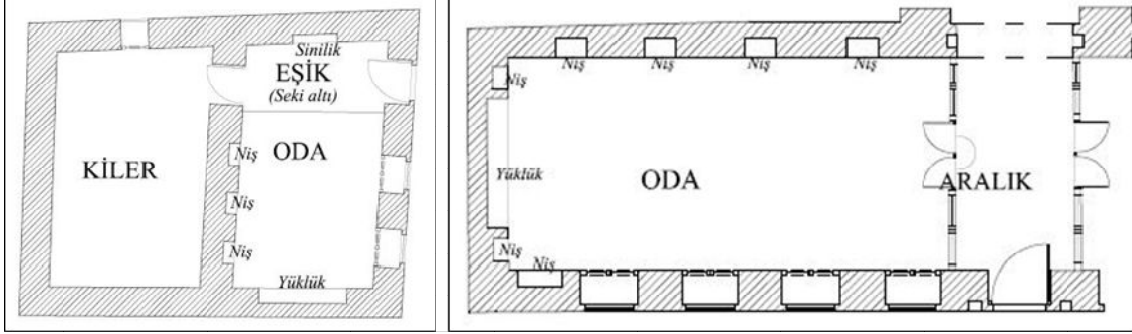
Resim 8. Geleneksel Siverek evlerinde eyvan örnekleri / Examples of "eyvan" in traditional Siverek houses (Arkan, 2018, 81)

Geleneksel Siverek evlerinde odalar avlu etrafında dizilmektedir. Geniş aile yapısından dolayı avlu etrafındaki dizgide oda sayıları süreç içerisinde artmaktadır. Bektaş'ın geleneksel evlerde '*esneklik*' ilkesi ile açıkladığı bu eklemlemede her odaya ailenin evlenen bir ferdi yerleşmektedir (Bektaş, 2013,168). Odanın bu halini Halifeoğlu 'çekirdek aile evi' olarak tanımlamıştır (Halifeoğlu, 2005, 117). Dolayısıyla Siverek evlerinde odalar, aynı avlu etrafında ortak servis alanlarına sahip evlerden ibarettir.

Kuban, geleneksel evlerdeki dörtgen oda mekânının iki işlevsel bölüme ayrıldığını belirtmiştir (Kuban, 1995, 279). Birinci bölüm düşük kotlu, hizmet bölümü olan seki altıdır. İkinci bölüm olan seki üstü oturma bölümüdür. Mekândaki yaşam da bu kot farkından kaynaklı yükseklikler hiyerarşisine uymaktadır. Daha yüksek seviyedeki oturma bölümü halılarla kaplıdır. Daha güzel halı ve kumaşlarla kaplı olan sedirler ise en üst seviyeyi oluştururlar. İşlevsel olan bu hiyerarşide aile reisi baba ve ailenin yaşlıları sedirde, daha gençler girişe yakın, çocuklar da yerlerde halı ve yastıkların üzerinde otururlar. Hizmet edenler girişte bulunurlar.

Geleneksel Siverek evlerinde odalara avludan, aralıktan, eyvandan ya da gezemekten girilebilmektedir. Dörtgen planlı odaların kısa kenarları 2,5-3,5 m, uzun kenarları 4-7 m arasındadır. Odaların uzun kenarları avluya paralel olup zemin katlarda pencereler avluya açılmaktadır. Odaların duvar

yüzeylerinde gündelik kullanım eşyalarının yerleştirildiği yüklük ve nişler bulunmaktadır. Geleneksel Siverek evlerinde seki altı ve seki üstü olarak iki işlevsel bölüme ayrılan odaların seki altına *eşik* denmektedir. Döşemesi taş olan ve avluya gideri bulunan *eşik* (seki altı) ile seki üstü arasında 20-30 cm kot farkı bulunmaktadır. Banyo ve kış aylarında bulaşık yıkama işlemleri *eşik*'de yapılmaktadır. Günlük yaşamın geçtiği odaların sabit kap-kacağı bulunmakta, mutfakta pişirilen yemekler her odanın kendi tepsisi(sini) ve kaplarıyla servis edilmektedir. Odanın arkasında kiler var ise kilere geçişi sağlayan kapı *eşik* bölümünde yer almaktadır (resim 9). Birkaç ev dışında özel yıkanma mekânı bulunmamakta yıkanma eylemi *eşik* bölümünde ya da mahalle hamamlarında gerçekleştirilmektedir.



Resim 9. Geleneksel Siverek evlerinde oda planı / Room plan in traditional Siverek houses (Arkan, 2018, 61)

Genellikle avluda yer alan bazalt taş merdivenlerle üst kattaki gezemeğe, oradan eyvan veya odalara geçilmektedir. Avlunun kuzeyinde yer alan ve yüzünü güneye (kible) döndüğünden bu kanattaki odaya ise yöresel kullanımıyla '*kible odası*' denmektedir.

Siverek evlerinde mutfak genelde girişe yakın, doğrudan avlu ile bağlantılı, bazen de giriş aralığında bulunmaktadır. Genelde basık kemerli bir girişi olan mutfağa kemerli girişinden dolayı 'eyvan' da denmektedir. Yarı açık olarak da tasarlanabilen, duvar yüzeylerinde ocak ve nişlerin bulunduğu mutfaklar, çoğunlukla doğu kanadına yapılmıştır. Doğü kanadında olmayan mutfaklar genellikle kapalı mekân olup bunlara kapı ile girilmektedir.

Geleneksel Siverek evlerinde erzakların saklandığı *maskan* adı verilen kilerler yapılmıştır. Kayalık zemin nedeniyle kilerler bodrum kata yapılamadığından odaların arka kısımlarında veya kanatların birleşimindeki sağır duvarlı alanlara yapılmıştır. Sağır duvarlı olan maskanların havalandırması için tavan kotunda aydınlatma ve havalandırma amaçlı baca(*locin*) yapılmıştır.

Bazalt zeminin çok derine inmeye izin vermemesinden ötürü bodrumlar avlu kotundan çok aşağılara inmemektedir. Yer kotunun altında yer alan ve yöresel olarak *zerezemin* adıyla anılan bodrumlara her evde rastlanmamaktadır. Bodrum girişi avludan olabildiği gibi yapının içinden de girilen örnekleri mevcuttur. Bodrum zemini sıkıştırılmış toprak veya taş olmaktadır. Toprağın içine muhafazası istenen yiyecekler saklanmaktadır. Üst örtüsü ahşap kirişleme üzeri saltaşı ya da sivri tonozdur

Zemin kattaki odaların arkasında konumlanan sadece binek hayvanların bırakıldığı ve dışarıya ayrı bir kapısı bulunan *develik* mekânı yer almaktadır.

Tuvalet zemin katta avlu giriş kapısına yakın, çoğunlukla giriş aralığında, bazen avludaki merdivenin altına konumlanmıştır. Kötü kokunun mekânlardan uzak tutulması ve sokaktan geçen kanalizasyona yakınlığından dolayı böyle bir yer tercihinin gidilmiştir

#### 4.Yapım Sistemi ve Malzeme

Bazalt taşın kullanıldığı yığma yapım sistemi ile inşa edilen geleneksel Siverek evlerinde düşey taşıyıcılar duvarlar, sütunlar ve payelerden oluşmaktadır. Açıklık geçmek ve oluşturmak için kemerler, tonozlar, ahşap kirişlemeler, sal taşları ve ahşap-taş lentolar yatay taşıyıcı elemanları oluşturmaktadır. Yığma duvarların yatay yüklere karşı dayanımını arttırmak için duvarlarda ahşap hatıllar kullanılmıştır.

Dış yüzeyler kaba/ince yonu taş ile örülen, iç kısmı moloz taş +harç karışımı ile doldurularak oluşturulan taşıyıcı duvarların kalınlığı; üzerine kat çıkılan zemin katlarda 75-100 cm arasında, üst katlarda 40-60 cm kalınlıklarında olmaktadır. Üzerine kat çıkılmayan zemin katlarda ise duvar kalınlığı 55-75 cm arasında değişmekle beraber ekseriyetle bu kalınlık 65 cm olmaktadır. Duvarların dış yüzeyi mekâna göre kaba yonu veya ince yonu taş örgü olmaktadır. Avlu ve servis mekânlarının duvarlarının dış yüzeyleri genelde kaba yonu, oda duvarlarında ise ev sahibinin maddi durumuna göre ince yonu olabilmektedir. Tepe penceresi bulunan evlerde lentoların üst kısmı bazen moloz taş olup bu bölüm sıvanmaktadır.



Geleneksel Siverek evlerinde 20-25 cm çapında bazalt taş sütunlar, eyvan ve revak kemerlerini taşımaktadırlar. Sütunlar bazı evlerde kaidelere oturtulmuşken genelde kaidesiz olarak tasarlanmışlardır.

Geleneksel Siverek evlerinde üst örtü toprak damdır. Mekânın kısa kenarına paralel 15-20 cm çapında, 35-45 cm aralıklarla döşenmiş kavak ağacının kullanıldığı kirişlemelerin üstü ahşap kaplama tahtası ile kapatılmaktadır. Tuz, saman, yün içeren toprak harç ile damın üstü örtülmektedir (resim 10). Kışın yağın yağışlardan yumuşayan toprak örtüyü sıkıştırmak için 'log' denilen bazalt silindir taşları bulundurulmaktadır. Serinliğinden dolayı yazları üzerine taht kurularak yatılan damlarda aynı zamanda kışlık hazırlıklar yapılmakta, sebzeler kurutulmaktadır.



Resim 10. Üst örtü detayı / detail of earth roof covering

Karacadağ'ın volkanik bazalt taşlarının bölgede yoğun olarak bulunması Siverek mimarisinde bu taşın ana malzeme olarak kullanılmasını sağlamıştır. Geleneksel Siverek evlerinde kalker taşının kullanımı çok azdır. Kitabe ve rozetlerde kalker taşı kullanılırken çok az sayıdaki evin avlu cephesinde almaşık düzende bazalt ile kullanımı tespit edilmiştir.

Geleneksel Siverek evlerinde taştan sonra sıklıkla kullanılan diğer yapı malzemesi ahşaptır. En çok kullanılan ağaç türü ise kavak ağacıdır. Ara kat döşeme ve üst örtü elemanlarında, tavan kaplamalarında, kapılar, pencereler, yüklük ve niş kapakları, duvarlarda kullanılan hatıllar, lentolar, bağdadi duvar çitaları ve ayırıcı bölmelerde ahşap malzemenin faydalanılmaktadır.

Toprak malzeme ara kat ve üst örtülerin kapatılmasında; içine saman, tuz, yün vb. malzemenin katılmasıyla beraber kullanılmaktadır. Bu karışım, cumba ve ayırıcı duvarlarda ahşap bağdadi kuşaklamaların arasına dolgu malzemesi olarak da yer almaktadır. Kaba yonu örgülü servis mekânları ile tepe penceresinden sonra moloz taş örgü kullanılan evlerde içine saman katılarak sıvada kullanılan harç malzemesi olarak da kullanılmaktadır.

Pencere, merdiven, gezemek korkuluklarında, kapı-pencere bileşenlerinde metal eleman kullanılmaktadır. Çok az da olsa niş, yüklük kenarlarında alçı işi süslemeler görülmektedir.

## 5.SONUÇ

Dünyanın neresinde olursa olsun geleneksel mimarinin oluşumunu yöresel veriler şekillendirmiştir. Çünkü mimarlık, yerel kültürün aktarılmasındaki önemli araçlardan birisidir; yaşanan dönemin sosyal ve kültürel zenginliklerini inşa edilecek yapı ile bütünleştirerek mimari eserlerin oluşumuna olanak vermektedir. Bu eserlerin sosyal ve kültürel zenginliğin aktarıcısı olması ve bunun devamlılığının sağlanması toplumların kültürel kimliğinin sürdürülebilirliği açısından önemlidir.

Siverek 'de geleneksel evlerinin mimari oluşumunda; yöresel malzeme, jeolojik yapı, iklim ve yaşayan toplumun sosyal, dini ve aile yapısı ile ailenin ekonomik durumu birincil derecede etkili olurken kentin coğrafik konumu itibarıyla çevresindeki yerleşimlerin mimari oluşumlardan ikincil derecede etkilendiği söylenebilir.

Geleneksel Siverek evlerinde açık, yarı açık mekânlar ve avlunun etrafına yerleştirilmiş kütlelerden oluşan plan sistemi iklimin etkisiyle oluşmuştur. Avlu çevresine yerleştirilmiş farklı yöndeki mekânlar bir yapı kanadını oluşturmaktadır. Yazlık kanat güneyde olup genelde iki katlı ve genelde eyvanlıdır. Kuzeydeki kanat ise kışlık kanat, doğu-batı kanatları ise mevsimlik mekânlar olarak kullanılmaktadır.

Her evde iklime göre kanat kullanımı, evin konumlandığı parselin formu ve büyüklüğü nedeniyle değişebilmektedir. Evlerin yazlık-kışlık kullanımında mevsimsel yönde olmayan kanadın işlevi doğal olarak

diğer yönlerdeki kanatlara verilmektedir. Yapılardaki kanat adedine göre işlevler diğer yönlerdeki kanatlara yüklenebilmektedir.

Mevsimsel değişmelerde yapı kanatları içerisinde göç olmaktadır. Bunun gerekçesini Küçükerman; yaylak ve kışlak yaşama kültürüne bağlarken, tek evde hem 'açık-serin' hem de 'kapalı-iyi korunmuş' odalar düzenine gidildiğini belirtmiştir (Küçükerman, 1996, 214). Yazlık ve kışlık odaların tasarımını yapı içindeki uygun yönü, durumu, kullanılan malzeme, uygun boyut, iç-dış ilişkilerindeki açıklık-kapalılık, iç düzenlemedeki özen ve yalınlık gibi ilkelere bağlamıştır.

Mutfaklar, hâkim rüzgâr olan doğu-kuzey doğu rüzgârından etkilenmemesi için-çoğunlukla doğu kanadına yapılmıştır. Sıcak iklim koşullarından erzakların korunması için serin mekânlara ihtiyaç vardır. Bodrum yapımına imkân olmadığı ya da parsel büyüklüğünün olanak tanıdığı durumlarda avluya bakan odaların arka bölümünde yer alan, sağır duvarlı tepe ya da tavan penceresi olan kilerli (*maskan*) bir plan tipine gidilmiştir

Avludan odalara geçişleri sağlayan aralık mekânı, kışın soğuk havanın doğrudan odalara temasını engellemek için yapılmıştır.

Evlerde mevsimsel yerleşme, iklimin yanı sıra ekonomik durum, parsel yapısı vb. parametrelere bağlı olduğundan her evde bunu bu iki yönle gözlemlemek mümkün olamamaktadır.

Bitişik nizam ve içe dönük yapılaşma yazın serin ve gölgelik alanlar oluştururken kışın soğuk ve rüzgâra karşı korunma imkânı sağlamaktadır. Evlerin dış kısmında kalan dar, organik formdaki sokaklar ve bu sokaklardaki kabaltılar, cumbalar, giriş kapıları üzerindeki saçaklar da bu duruma olanak tanımaktadır. Sokakların darlığı iklimin getirdiği bir sonuçtur. Güneydoğu Anadolu Bölgesi'ndeki kentlerde görülen (Şanlıurfa, Diyarbakır); dar, dönemeçli ve gölgeye gerek duyulan sokaklarda, yaklaşık 1,5-2 kat yüksekliğinde, mahalledeki sokak yaşamının altında geçtiği kabaltılar bulunur (Tuncer, 1998, 574). Kabaltılar/ kantarmalar mülkiyet hakkı hangi ailede ise onun adıyla anılmışlardır (resim 11).



Resim 11. Bucakların Kantarması / "kantarma" of Bucaklar,

Alhasların Kantarması / "kantarma" of Ahlaslar

Sosyo-ekonomik durum avlu sayısı ve kat adedini belirlemektedir. Gelir düzeyi yüksek ailelerde avlu sayısı ikiye (haremlik-selamlık), bazen de üçe (haremlik-selamlık-çalışanların evi) çıkabilmektedir. Güvenlik, mahremiyet ve iklimsel nedenlerden dolayı avlu duvarları yüksektir. Sokaktan yapıya girişin sağlandığı aralık bölümü, mahremiyet nedeniyle tasarlanmıştır.

Mahremiyet olgusu bazı evlerde haremlik-selamlık çözümüne gidilmesini sağlarken, haremlikten selamlığa yiyecek, içecek vb. servisini sağlamak için selamlığa açılan döner düzenekli ahşap servis dolabı ile bağlantı sağlanmaktadır.

Siverek evlerinde avlu ve ahır kapısı dışında sokağa açılan açıklıklar çok azdır. Mevcut açıklıklar mazgal pencere şeklinde dışa doğru daralan ahır ve kiler pencereleridir. Ya da kilerlerin üst örtü kotuna yakın küçük pencereleridir. Bu güvenlik gerekçeli olmakla beraber, bunun oluşmasında mahremiyetin de rolü vardır. Mahremiyetten dolayı içe, avluya dönük konut planı zemin katlarda sokakları sağırlaştırmıştır. Birinci katlarda ise pencereler ve cumbalar olabilmektedir. Parseli yamuk olan evlerde üst kattaki odayı dörtgen formda yapabilmek için yapılan gönye çıkmalar da sokağa hareket katmaktadır.



Büyük aile kavramı göçebelikten yerleşmeye geçişte yapının kuruluşunda ve biçimlenmesinde önemli bir etken olmuştur. Anne, baba, çocuklar, gelinler, damatlar bu kez bir çatı altında ya da avlu çevresinde birleşmişlerdir (Küçükerman, 1996, 214). Siverek'te de aile yapısı geniş olduğundan, geleneksel Siverek evlerinde birkaç kuşak aynı avlu etrafındaki kurguya dâhil olabilmekte, mekân-kanat ekleme ya da mevcut yapının üstüne kat çıkabilmeye olanak tanıyan esnek bir yapı tasarımı mevcuttur.

Geleneksel Siverek evlerinin büyüklüğünü, parseldeki konumlanışını, mekân kurgusunu etkileyen etmenlerden en önemlisi aile ve içinde bulunduğu toplumsal yapıdır. Ataerkil, geniş feodal ailelerin varlığı bu ailelerdeki bireyleri aynı sosyal çevre içinde konumlanmaya itmiştir. Dolayısıyla büyük aile ada bazında parsel bölünmeleri ile bir araya gelirken, çekirdek ailenin büyüklüğü ya da büyümesi bir parselde bulunan evde yatay ve düşeydeki mekân sayısını etkiler. Aile büyüdükçe oda ve kat eklenmesine olanak tanıyan esnek yapılaşmada bazı evler de görülebilmektedir.

Siverek evlerinde ekonomik durum parsel büyüklüğünü, avlu etrafındaki kanat adedini, kat adedini, evin haremlik selamlık olarak tasarlanmasını etkileyen önemli bir unsurdur. Siverek'te nüfuslu ve kentte etkili ailelerin evleri diğerlerine göre daha gösterişli yapılmıştır. Genelde bu evler haremlik selamlık olarak yapılırken bir kısmında hizmetliler için ayrıca bir avlu eklenmiştir. Bu evlerin bitişik ve karşı parsellerinde de aynı aileye mensup kişilere ait evler bulunmaktadır.

Yerleşim bölgesinin dışındaki alanlarda bulunan bağlarda ekilen üzümlerden ev ekonomisine katkı amaçlı pekmez üretimi yapmak için avluda yer alan üzüm tekneleri kullanılmaktadır. Her evin avlusunda taş veya ahşap üzüm teknesi bulunmaktadır. Avluda yapılan üretimin kurutma işlemi ise damlarda yapılmaktadır.

Karacadağ'ın volkanik bazalt taşlarının bölgede yoğun olarak bulunması Diyarbakır mimarisinde olduğu gibi Siverek mimarisinde de bu taşın hâkim malzeme olarak kullanılmasına neden olmuştur (Özgültekin, 2003). Geleneksel Siverek evlerinin yığma yapı tekniği ile düz toprak damlı yapılması Güney Doğu Anadolu Bölge mimarisinin genelinde kullanılan bir uygulamadır. Evlerin yapımında kullanılan malzemenin niteliği de ekonomik durumla ilişkilidir. Evin tamamen kesme taştan yapılması, süsleme elemanlarının mevcudiyeti varlıklı bir ev sahibinin göstergesi iken, kaba yonu taş ve süsleme bakımından sade bir ev dar gelirli ev sahibinin göstergesidir.

Siverek'in Diyarbakır'ın bir sancağı olması, Diyarbakır-Şanlıurfa kervan yolu üzerinde bulunması idari ve ticari anlamda bu kentle etkileşim içinde olmasını sağlamıştır. İdari ve ticari ilişkiler doğal olarak sosyal, kültürel ve mimari anlamda da etkileşimi sağlamıştır. Bu duruma bölgedeki geleneksel evlerde kullanılan avlulu plan tipinin geleneksel Siverek evlerinde de kullanımı örnek gösterilebilir.

Geleneksel Siverek evlerinde avlusuz ev yoktur. Avlu, çevresine yerleştirilmiş kütleler ve yüksek duvarla sınırlandırılarak dış mekândan ayrılmaktan ziyade bir iç mekân görevi görerek gündelik yaşam geçişlerinin keşiştiği ana mekândır. Sosyal olarak toplanma alanı olan avluda yemek yeme, bulaşık yıkama, kışık yiyeceklerin (salça, dolmalık, pul biber, turşu, reçel) hazırlanması-kurutulması, çocuklar için uygun oyun alanı, yatma gibi gündelik yaşam aktiviteleri geçmektedir.

Geçmiş dönemlerde Siverek'te bağcılık revaçta bir geçim kaynağı olduğundan bağdan toplanarak evlere getirilen üzümleri ezme için kullanılan tekneler avlunun bir köşesinde bulundurulmaktadır. Taş veya ahşap olabilen üzüm ezme teknesi, ezilmeden sonra çıkan posa ve artıklarının yaşama alanı olan avluyu fazla kirletmemesi için genelde girişe yakın yerleştirilmişlerdir.

#### KAYNAKÇA

- Bektaş, Cengiz (2013). *Türk Evi*. İstanbul: Yem Yayınevi.
- Eldem, Sedat Hakkı (1954). *Türk Evi Plan Tipleri*. İstanbul: İ.T.Ü. Mimarlık Fakültesi Baskı Atelyesi.
- Halifeoğlu, F. Meral (2005). *Geleneksel Konut-Aile İlişkisinin Sürdüğü Yerleşmeler İçin Bir Koruma Model-Önerisi: Mardin-Savur Örneği*. Gazi Üniv. FBE Doktora Tezi.
- Kankal, Ahmet (2001). 19.Yüzyılın Sonlarında Siverek'te Sosyal ve İktisadi Hayat. *Tarihte Siverek Sempozyumu, Şanlıurfa*.
- Kuban, Doğan (1995). *Türk Hayatlı Evi*. İstanbul: MTR Yayınları.
- Küçükerman, Önder (1996). *Kendi Mekanının Arayışı İçinde Türk Evi*. İstanbul: Türkiye Tüning ve Otomobil Kurumu Yayınları.
- Özyılmaz, Havva; Payaslı Oğuz, Gülin; Hatipoğlu, Halil (2018). Toplumsal Yapının Mekân Üzerindeki Etkisinin Siverek Evlerinde İncelenmesi. *Uluslararası Sosyal Araştırmalar Dergisi*, cilt 11/61.
- Sırmaz, Serkan; Özdemir, Hanife Ahsen (2016). Türkiye Şehir Planlama Pratiğinin Kentsel Morfoloji ve Tipoloji Üzerindeki Etkileri, Siverek Kenti İçin Bir Değerlendirme. *İdeal Kent Dergisi*, Cilt:7, Ankara.
- Tuncer, Orhan Cezmi (1998). *Diyarbakır Evleri*. Diyarbakır: Diyarbakır Büyükşehir Belediyesi Kültür Sanat Yayınları.
- Özgültekin, Ramazan; Akman, Ekrem; Sun, Kadir (2003). *Tarihi ve Kültürü ile Siverek*. Siverek: Siverek Kaymakamlığı Yayınları.