



## 18. YY OSMANLI/TÜRK MUSİKİSİNDE NİM PERDELER VE MAKAMLARI 18TH CENTURY OTTOMAN/TURKISH MUSIC HALF PITCHES AND ITS MAKAMS

Gökhan YALÇIN\*

### Öz

On sekizinci yüzyıl Osmanlı/Türk musikisinde saz eserlerinin notalarının kaydedildiği birkaç yazılı kaynak vardır. İki on yedinci yüzyılın son çeyreğinde telif edilen Nâyi Osman Dede'ye ait nota defteridir. İkinci eser on sekizinci yüzyılın ilk çeyreğinde telif edilen Kantemiroğlu Edvarı olarak bilinen *Kitabu İlmil Musiki ala vechi'l Hurufat* adlı eserdir. Diğer eser ise on sekizinci yüzyılın ortalarında yazıldığı tahmin edilen Nâyi Mustafa Kevserî'ye ait *Kevserî Mecmuası* olarak bilinen *Kitab-ı Musikar*'dır. Nâyi Osman Dede'nin defterinde yüzün üzerinde, *Kitabu İlmil Musiki ala vechi'l Hurufat* adlı eserde yaklaşık üç yüz elli ve *Kevserî Mecmuası*'nda ise toplam 539 saz eseri vardır. Nâyi Osman Dede'nin defteri özel kütüphanede olup hala araştırmacıların çalışmalarına kapalı durumdadır. Bu çalışmada *Kitabu İlmil Musiki* ve *Kevserî Mecmuası*'ndaki harf yazısı ile yazılmış saz eserleri perde seslerine göre incelenmiş ve makamlarda kullanılan nim perdeler belirlenmiştir. Tespit edilen nim perdeleri kullanan makamlar karşılaştırılarak aralarındaki farklılıklar belirlenmiştir. Aynı nim perdeleri kullanan makamların karar sesi gibi bazı farklılıklar ile birbirinden ayırt edilebildiği görülmüştür. Nim perdelerin, makamları belirleyici en önemli unsur olduğu anlaşılmıştır.

**Anahtar Kelimeler:** *Kevserî Mecmuası*, *Kitabu İlmil Musiki Ala Vechi'l Hurufat*, Nim Perde, Tam Perde.

### Abstract

In the eighteenth century Ottoman/Turkish music there are several written sources in which the notes of instrumental works are recorded. The first is the music notebook of Nâyi Osman Dede, which was written in the last quarter of the seventeenth century. The second work is *Kitabu İlmil Musiki ala vechi'l Hurufat*, known as Kantemiroğlu Edvarı, which was written the first quarter of the eighteenth century. The other work is *Kitab-ı Musikar* known as *Kevserî Mecmuası* of Nâyi Mustafa Kevserî, which is supposed to be written in the middle of the eighteenth century. There are over hundred instrumental pieces in Nâyi Osman Dede's notebook, three hundred fifty in *Kitabu İlmil Musiki ala vechi'l Hurufat* and five hundred thirty nine in *Kevserî Mecmuası*. Nâyi Osman Dede's book is in the private library and is still closed to the studies of the researchers. In this study, the instrumental pieces written in *Kitabu İlmil Musiki* and *Kevserî Mecmuası* were examined according to the pitches and half pitches used in the makams were determined. The determined half pitches using the makams were compared and the differences were determined. It was seen that the makams using the same half pitches could be distinguished by some differences such as tonic pitch. Half pitches were found to be the most important factor determining the makams.

**Keywords:** *Kevserî Mecmuası*, *Kitabu İlmil Musiki ala vechi'l Hurufat*, half Pitch, Pitch.

### Giriş

Musikinin temel taşı ses yükseklikleri yani perdelerdir. Perdeler anlamlı bir bütün olacak şekilde bir araya getirilerek motifleri meydana getirir, harflerin anlamlı bir bütün olacak şekilde bir araya getirildiklerinde sözcükleri oluşturduğu gibi. Oluşturduğunuz sözcük Türkçe, İngilizce ya da Arapça olabileceği gibi motifler de makamsal, tonal ya da pentatonik olabilir. Sözcüğün hangi dile ya da motifinin hangi müzik dizisine ait olduğunu anlamaksa çok zor olmayacaktır.

On sekizinci yüzyıl Osmanlı/Türk musikisi yazılı kaynaklarında saz eserlerinin kaydedildiği müzik yazısında ses yüksekliklerinin (perdelerin) harfler ile bulunduğu görülür. Perdeleri simgeleyen bu harfler belirli bir sayısal hesaba göre değil, perde isminin bir ya da birkaç harfi kullanılarak oluşturulmuştur. Bu nedenle bu tür müzik yazılarına harf müzik yazısı denilir. Harf müzik yazılarında mevcut ses sistemine göre harfler belirlenir. Perde ismi vardır ve bu perde isminin harf karşılığı vardır. Tam perde ve nim perde fark etmez. Fakat yazılı eserler sadece harfler açısından yüzeysel olarak göz gezdirildiğinde, perdelerin bazı makamlarda kullanıldığı bazı makamlarda kullanılmadığı dikkat çekmektedir. Anlaşılabacağı üzere her perde her makam için uygun değildir. Yazılı eserler daha da dikkatle incelendiğinde kullanılan perdelerin ayırt edici özellikleri olduğu ve perde isimlerinin o makamın çekirdeğini oluşturduğu görülür. Bu perdeler sayesinde eserin makamını daha iyi tanımak, tanımlamak, çözümlemek, açıklamak mümkün olmaktadır. Eserlerde perdelerin tam ve nim olarak iki şekilde sınıflandığı görülür.

\* Doç. Dr., Harran Üniversitesi, Eğitim Fakültesi, Güzel Sanatlar Eğitimi Bölümü, Müzik Eğitimi Anabilim Dalı, gyalcin@harran.edu.tr

## Kitabu İlmil Musiki ve Kevserî Mecmuası'nda Perdeler

*Kitabu İlmil Musiki*'de (Tura, 2001, 38) ve *Kevserî Mecmuası*'nda musiki perdesinin tarifi iki türlü yapılmaktadır, çünkü perdeler iki türlüdür: tam perdeler ve yarım perdeler<sup>1</sup>.

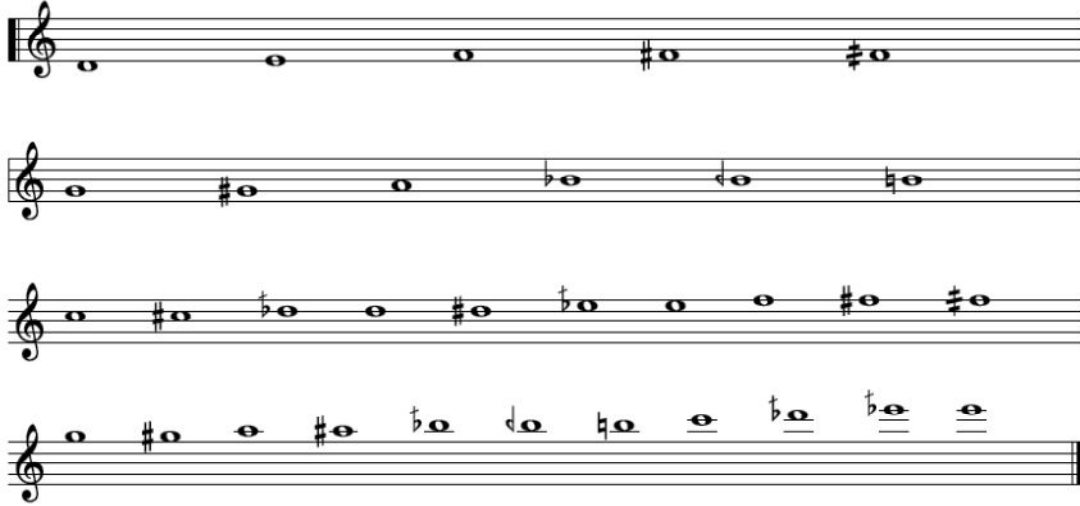
### 1. Tam perdeler

"Tam perdeler, ister ince seslerden kalın seslere, ister kalın seslerden ince seslere doğru gidilsin, hep aynı türde ses verir ve aynı makam, aynı düzeni gösterir." (Tura, 2001, 38).

### 2. Nim perdeler

"Nim (yarım) perdeler; kalın sestem ince sese doğru giderken başka, ince sestem kalın sese giderken daha başka türlü ses verir ve başka makamlar meydana getirir" (Tura, 2001, 39). Bu tanımdan hareketle her nim perdenin her makamda kullanılmayacağı, iki tam perde arasındaki nim perde dahi olsa nim perde isminin dahi değişeceği söylenebilir. Bu konuda ilk akla gelen nim perde beyati ve hisar perdeleridir. *Kitabu İlmil Musiki*'den aldığımız bu bilgiye göre yazılı perde rumuzu dışında icraya dayalı bir görüş de vardır ki perdelerin ses yüksekliklerinin icraya göre değiştiğidir. Burada söylemek istenilen entonasyon değil, makama bağlı olarak değişkenlik gösteren ses yüksekliğidir.

On sekizinci yüzyıl Osmanlı/Türk musikisi yazılı kaynaklarında saz eserleri incelendiğinde kullanılan tam ve nim perdelerin otuz üç adet olduğu görülmüştür. Bu perdelerden pes hicaz perdesi yok denecek kadar az kullanılmıştır. Dahası bu perdeye *Kitabu İlmil Musiki*'nin "Musiki Perdelerinin İşaretleri" başlıklı bölümde de yer verilmemiştir. Perdelerin Batı musikisi nota karşılıkları Resim 1'de görülmektedir.



Resim 1. 18. yy Türk musikisinde kullanılan Perdeler

### AMAÇ

*Kitabu İlmil Musiki*'nin ikinci cildinde ve *Kevserî Mecmuası*'nda harf notası ile kaydedilmiş eserlerin makamları, usulleri ve vezinleri eser künye bilgilerinde verilmiştir. Harf notası ile yazılan saz eserlerinde kullanılan harflerin perde karşılıkları ve makamların tarifleri ise *Kitabu İlmil Musiki*'nin birinci cildinde ve *Kevserî Mecmuası*'nda anlatılmıştır. Bu bilgilerin dışında saz eserlerindeki (özellikle ikinci, üçüncü ve dördüncü hanelerde) geçki yapılan makamların tespit edilebilmesi için daha detaylı bilgilere ihtiyaç duyulduğu anlaşılmıştır. On sekizinci yüzyıl notasyonu incelendiğinde makamın karar perdesi, seyri ve kullanılan perde sesleri dışında bilgilere hemen ulaşmak imkânsızdır.

Yazılı eserlerin makamlarının ne olduğunun belirlenmesi için eserlerin karar perdeleri ve seyir özelliklerine bakılarak birkaç makam ihtimaline düşürülebilmektedir. En az ihtimale ise bu bilgilerin yanı sıra perde sesleri, özellikle de eserlerde kullanılan nim perdeler ile indirgenebileceği, bu sayede de makamın tanımlanabileceği anlaşılmıştır. Bu konuda ilk çalışmanın *Kitabu İlmil Musiki*'de yapıldığı anlaşılmaktadır.

*Kitabu İlmil Musiki*'de makamları birbirinden ayırt etmek için özellikle perde seslerine dikkat çekilmek istenildiği ve edvarda makam açıklamaları yapılırken özellikle perde seslerine vurgu yapıldığı görülür. Aşağıda perde seslerinin önemine vurgu yapılan birkaç makam tarifi örnek olarak verilmiştir:

<sup>1</sup> Nerm ve tiz perdeler ise bu sınıflandırmanın dışında tutulmalıdır. Çünkü nerm ve tiz perdeler ses bölgesine işaret etmektedir (Pes hicaz ve tiz hüseyini gibi).



Makam	Açıklama
Hisar	"...Çargâh, hisar ve hüseyini perdeleri ile kendini gösterir..." (Tura, 2001, 78).
Buselik	"...dügâh perdesinden başlar, kendi perdesine bastıktan sonra çargâh perdesine çıkarak kendini ortaya koyar..." (Tura, 2001, 81).
Şehnaz	"...gerek kalın sestene inceye, gerek ince sestene kalına doğru gidildikçe üç perdeyle kendini belli eder..." (Tura, 2011, 77).
Acem	"...tam perdelerle hüseyiniye dek çıkıp oradan kendi perdesine geçerek kendini ortaya koyar..." (Tura, 2011, 75).
Sabâ	"...üç perdeyle kendini gösterir..." (Tura, 2011, 73).
Kürdi	"...üç perdeyle kendini gösterir..." (Tura, 2011, 71).
Hüzzam	"...bilmiş ol ki, bütün terkipler arasında, bir yarım perde üzerinde karar kılan başka terkip yoktur..." (Tura, 2001, 105).

*Kitabu İlmil Musiki*'de perde sesleri bakımından zayıf olan, "dar olan" ya da benzerlik oranları yüksek olan makamları ayırt etmenin güçlüğüne dikkat çekilmektedir;

Makam	Açıklama
Hisar	"...bestelerin seslendiriliş hareketini, nağmelerin edasını ayırt etmek de bayağı güçtür..."
Gerdaniye	"...Arazbar ve babatahir terkiplerini gerdaniye makamından ayırt etmek çok güçtür..." (Tura, 2001, 68).

*Kitabu İlmil Musiki*'de sadece teori üzerinden (tarif ya da açıklama olarak) değil eserin müziksel olarak işitilmesinde de makamları tespit edebilmek için perde seslerine dikkat edildiği görülür. Perde seslerinin dahi yetersiz olduğu makamlar vardır:

Makam	Açıklama
Evç	"...bu husus benim kıyasımda evç makamının nağmesini irak makamından ayırt etmeye yarar..." (Tura, 2001, 67).
Nühüft	"...rehavi hareketi ile aşıranda karar kılmak başka terkipten şüphelenmeye yer bırakmaz..." (Tura, 2001, 107).
Bestenigâr	"...saz perdelerine bakılmadıkça, hangi makam olduğu anlaşılmaz... Bu tür makamları saz çalanlara sorup, onlardan öğrenmek gerekir..." (Tura, 2001, 93).

Çalışmanın amacı 18. yy Osmanlı/Türk musikisinde nim perdeler ve makamlarının neler olduğunun tespit edilmesi olarak belirlenmiştir. Bu amaçla çalışmada ilk olarak *Kitabu İlmil Musiki* ve *Keveserî Mecmuası*'ndaki harf yazısı ile yazılmış saz eserleri perde seslerine göre incelenmiş ve makamlarda kullanılan nim perdeler belirlenmiştir. Daha sonra nim perdeleri kullanan makamlar karşılaştırılarak aralarındaki farklılıklar belirlenmiştir. *Kitabu İlmil Musiki* ve *Keveserî Mecmuası*'nda kullanılan nim perdeler ve sembolleri Tablo 1'de verilmiştir.

**Tablo 1.** Türk musikisinde nim perdeler, harfleri ve Batı notasında gösterimi

1	2	3	4	5	6	7	8	9	10	11	12	13	14	15	16	17
ع	ر	ز	ه	ب	ص	د	سا	ح	ع	ما	ر	ر	ص	د	ه	ع
Acemaşir anı	Rehavi	Zengüle	Nihaven d	Buselik	Sabâ	Uzzal	Bayati	Hisar	Acem	Mahur	Şehnaz	Sünbüle	Tiz buselik	Tiz sabâ	Tiz uzal	Tiz bayati

Tablo 1'de görüldüğü gibi nim perdelerin sayısı on yedidir. Bu perdelerin her makamda kullanılmadığı gibi bazı makamlar içinde de geçici olarak kullanılmışlardır. Çalışmada bu nim perdelerden hangilerinin ağırlıklı olarak makamı temsil ettiği belirlenecektir.

### METODOLOJİ



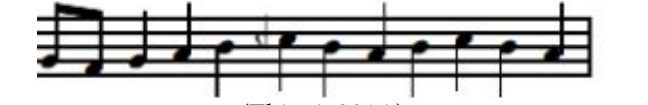

#### Saz eserlerinde kullanılan formların ve makamın genel özelliklerini yansıtan bölümlerinin tespit edilmesinde kullanılan yöntem

On sekizinci yüzyıl saz eserleri form açısından incelendiğinde peşrev ve saz semaillerinden oluştuğu görülür. Sonraki yüzyıllarda form açısından büyük farklılıklar yoksa da terimler açısından, "Acemler" ve "Rumiler" olarak hane sayılarında farklılıklar görülmektedir. Çalışmada makam incelemesi açısından ister peşrev ister saz semaî olsun hane sayılarındaki farklılığın ve usulün ne olduğunun önem arz etmediği tespit edilmiştir. Şöyle ki, saz semaillerinde ve peşrevlerde makamların tüm özelliklerini yansıtan bölümleri serhâne ve mülâzime bölümleridir. Diğer bölümlerde kalıcı ya da geçici makam geçkileri yapılmakta ise de bu bölümlerde küçük geçkilerin dışında kalıcı geçki yapılmaz. Serhâne bölümleri bazı eserlerde mülâzime yerine geçebilir, bileşik makamlarda ilk makam serhane bölümünde diğer makam ise mülâzime bölümünde gösterilebilir. Bu çalışmada serhâne ve mülâzime bölümleri dikkate alınmış, diğer bölümleri incelemeye alınmamıştır.

#### Nim ve Tam Perdelerin Saz Eserleri İçerisinde Kullanılışının Belirlenmesi ve Batı notasına çevrilmesinde kullanılan yöntem

Yirminci yüzyıl öncesi makam tariflerinde ve perdelerin kullanımında yirminci yüzyıl ve sonrası nazariyat kitaplarına göre farklılık arz ettiği bilinmektedir. Şöyle ki, makamların dizilere göre değil seyir özelliklerine göre ve perde isimleri kullanılarak tarifleri verilir. Ayrıca perde sayısı, perdeler için kullanılan sembollerin farklı kullanımı da söz konusudur. Bu nedenle Batı notasına çevrildiğinde farklılık arz edebilir. Tam perdelerde bu durum söz konusu değilken daha çok nim perdelerde görülür. Öyle ki bazı nim perdeler tam perdelerle ardışık kullanılır (Segâh ve buselik perdeleri gibi). Batı notasına çeviren bazı araştırmacılar bu perdeleri dizi oluşturacak şekilde çevirmişlerdir. Bu çalışmada nim perdelerin Batı notasına aktarılmasında tüm perdelerde olduğu gibi değişikliğe gidilmeden, perde karşılığı diğer makamlarda kullanıldığı gibi, ortak bir simge ile gösterilmiştir. Bir örnek, Tablo 2'de verilmiştir:

Tablo 2. Buselik nim perdesinin segâh perdesi ile kullanımı

Kevserî, v. 62a	Batı notasına çevrildiği örnekler
	 <p>(Tura, 2001, 199)</p>
	 <p>(Ekinci, 2016)</p>
	 <p>(Önerilen Yazım)</p>

#### Kevserî Mecmuası'nda yer alan eserlerin makamları, seyir özellikleri ve nim perdelerinin tespitinde kullanılan yöntem

Kevserî Mecmuası'nda toplam 539 saz eseri vardır. Bu eserlerin mecmuaya karar perdeleri ve bazı özelliklerinin yanı sıra aynı makamdaki eserlerin bir araya getirilmesi sureti ile sıralandığı, makamlarına göre bakıldığında ise tasnif ya da kaydedilme yıllarında farklılık arz ettiği görülür. Bu farklılık, farklı yıllara olduğu gibi farklı kaynaklara da işaret ediyor olabilir. Bu farklılıklar da dikkate alınmadan makam incelemesi yapılmıştır.

Kevserî Mecmuası'nda 51 makamda kaydedilmiş saz eseri vardır. Kevserî Mecmuası'nda harf yazısı ile yazılan eserlerin makamları şunlardır:

Yegâh, sipihr, büzürg, hicaz, zengüle, geveşt, maye, besteniğâr, sultaniirak, zirefkend, uşşakaşiran, nühuft, huziaşiran, puselikaşiran, acemaşiran, irak, nihavend, nikriz, pençgâh, rehavi, rast, selmek, uşşak, kürdi, segâh, nişabur, buselik, çargâh, sabâ, uzzal, ısfahan, neva, bayati, hisar, hüseyini, acem, evç, mahur, gerdaniye, şehnaz, muhayyer, babatahir, sünbüle, rahatülervah, dügâh, hüzzam, küçek, şuri, şehnazbuselik, ab-1 kevser ve karcığar.

Bu makamlar arasında en fazla eserin hüseyini (83 eser), neva (48 eser) ve acem (38 eser) makamında olduğu görülmüştür. Fakat 13 makamda sadece bir eser kaydedilmiştir (zengüle, maye, sultaniirak gibi). Ayrıca acemaşiran ya da acemaşiranı gibi karar perdeleri bakımından farklılık arz eden ve farklı iki makama işaret etme ihtimali olan eserler aynı makam olarak kabul edilmiştir. Başka bir yazılı kaynakta örneği değil, adı dahi geçmeyen makamlarda yazılmış eserler de çalışmaya dâhil edilmiştir (Ab-1 Kevser gibi).

Kısaca çalışmada, Kevserî Mecmuası'nda yer alan 539 eser makamlara göre tasnif edilmiş, yegâh makamından başlayarak tüm makamlardaki eserlerin serhâne ve mülâzime bölümlerinin karar perdeleri, seyir özelliği ve nim perdeleri kaydedilmiştir. Aynı makamdaki eserlerin ortak özellikleri ve varsa önemli farkları karşılaştırılmak sureti ile belirlenmiştir. Elli bir makamdaki eserin karar, seyir ve nim perdeleri ayrı ayrı ortaya konulmuştur. Aynı karar perdesi, aynı seyir özelliği ya da aynı nim perdeyi kullanan makamlar belirlenmiş, nim perdeler ve makamlar tablosu oluşturulmuştur.

## 2. BULGULAR VE YORUMLAR

### Kevserî Mecmuası'nda Nim perdelere göre makamların dağılımı

#### 1. Acemaşiran Perdesini Kullanan Makamlar ve genel özellikleri

1. **Yegâh makamı:** Yegâh kararlıdır. Acem ve acemaşiran nim perdelerini kullanmaktadır. İnici seyir özelliği göstermektedir. İncelenen eserlerde tespit edilen ses aralığı gerdaniye-yegâh'tır ve tessiturasının acem-yegâh olduğu görülmüştür.
2. **Acemaşiran makamı:** Acemaşiran kararlıdır<sup>2</sup>. Acem ve acemaşiran nim perdelerini kullanmaktadır. İnici seyir özelliği göstermektedir. İncelenen eserlerde tespit edilen ses aralığı gerdaniye-yegâh'tır ve tessiturasının acem-yegâh olduğu görülmüştür.

Görüldüğü üzere acemaşiran nim perdesini kullanan iki makam vardır: Yegâh ve acemaşiran makamı. Bu makamların karar perdeleri farklıdır. On sekizinci yüzyıl harf notası ile yazılmış eserlerde acemaşiran perdesini kullanarak yegâh karar veren tek makamın yegâh, acemaşiran karar veren tek makamın ise acemaşiran makamı olduğu görülmektedir. Yegâh makamında yazılmış eserde yegâh geçki ve hüseyini makamında yazılmış eserde acemaşiran geçki örneği Nota 1 ve 2'de görülmektedir.



Nota 1. Yegâh geçki (Kevserî, v. 45a)<sup>3</sup>



Nota 2. Acemaşiran geçki (Kevserî, v. 87b)

#### 2. Rehavi Perdesini Kullanan Makamlar ve genel özellikleri

1. **Nihavend makamı:** Rast kararlıdır. Acem, rehavi ve nihavend nim perdesini kullanmaktadır. Çıkıcı-İNICI seyir özelliği göstermektedir. İncelenen eserlerde tespit edilen ses aralığı muhayyer-rehavi'dir ve tessiturasının rast-neva olduğu görülmüştür.
2. **Nikriz makamı:** Rast kararlıdır. Rehavi<sup>4</sup> ve uzzal nim perdelerini kullanmaktadır. Çıkıcı seyir özelliği göstermektedir. İncelenen eserlerde tespit edilen ses aralığı aşiran-muhayyer'dir ve tessiturasının rehavi-neva olduğu görülmüştür.

<sup>2</sup>Mecmuadaki yedi acemaşiran makamındaki eserlerden dördü "acemaşiran" kararlı olup, üç eser "aşiran" kararlıdır. "Acemliaşiran" ya da "acemaşiranı" farkı olabilir.

<sup>3</sup>Nota örnekleri M. Uğur Ekinci'nin *Kevseri Mecmuası 18. Yüzyıl Saz Müziği* adlı çalışmasının Nota CD ekinden alınmıştır.

<sup>4</sup>Toplam sekiz eser içerisinde bazı eserlerde rast karara ne rehavi ne de irak perdesi ile gidilmemiştir.



3. **Pençgâh makamı:** Rast kararlıdır. Rehavi<sup>5</sup>, buselik ve uzzal nim perdelerini kullanmaktadır. İnici-çıkıcı seyir özelliği göstermektedir. İncelenen eserlerde tespit edilen ses aralığı rehavi-tiz segâh'tır ve tessiturasının rast-neva olduğu görülmüştür.
4. **Rast makamı:** Rast kararlıdır. Rehavi nim perdesini kullanmaktadır. Çıkıcı-inici seyir özelliği göstermektedir. İncelenen eserlerde tespit edilen ses aralığı yegâh-tiz segâh'tır ve tessiturasının rast-neva olduğu görülmüştür.
5. **Selmek makamı:** Rast kararlıdır. Rehavi nim perdesini kullanmaktadır. Çıkıcı-inici seyir özelliği göstermektedir. İncelenen eserlerde tespit edilen ses aralığı rehavi-hüseyini'dir ve tessiturasının rast-neva olduğu görülmüştür.
6. **Segâh makamı:** Segâh kararlıdır. Rehavi nim perdesini kullanmaktadır. Çıkıcı-inici ve inici-çıkıcı seyir özelliği göstermektedir. İncelenen eserlerde tespit edilen ses aralığı rehavi-gerdaniye'dir ve tessiturasının rast-neva olduğu görülmüştür.
7. **Mahur makamı:** Rast kararlıdır. Mahur, buselik ve rehavi nim perdelerini kullanmaktadır. Çıkıcı-İnici seyir özelliği göstermektedir. İncelenen eserlerde tespit edilen ses aralığı yegâh-tiz segâh'tır ve tessiturasının rast-hüseyini olduğu görülmüştür.
8. **Ab-ı Kevser makamı:** Rast kararlıdır. Sabâ ve rehavi nim perdelerini kullanmaktadır. Çıkıcı-inici seyir özelliği göstermektedir. İncelenen eserlerde tespit edilen ses aralığı rehavi-sünbüle'dir ve tessiturasının rast-gerdaniye olduğu görülmüştür.

Rehavi nim perdesini kullanan makam sayısının sekiz olduğu görülmektedir. Bu makamlardan yedisi rast iken bir makam segâh kararlıdır. Segâh makamı segâh kararı ile diğer makamlardan ayırt etmek kolay iken diğer makamlar için bunu söylemek zordur. Bu durumda makamların kullandıkları diğer nim perdelerin de değerlendirilmesi gerekmektedir. Örneğin Rehavi ile birlikte nihavend perdesini kullanan tek makam nihavend makamıdır. Nikriz makamı ise sadece rehavi ve uzal perdelerini kullanmaktadır. Rehavi, uzal ve buselik perdesini kullanan makam ise pençgâh makamıdır. Aynı şekilde mahur ve rehavi perdesini kullanan mahur makamı ile sabâ ve rehavi perdesini kullanan Ab-ı Kevser makamı diğerlerinden ayrılır. Sekiz makam içerisinde iki makam için ise nim perdelerin de dışında ayırt edici özelliklerini tespit etmek gerekir. Bu iki makam rast ve selmek makamıdır. Karar perdesi, nim perdeleri ve tessituraları neredeyse aynı olan bu iki makamın incelenen eserlere göre tek farklarının ses aralıkları olduğu anlaşılmaktadır<sup>6</sup>. Selmek makamının rast makamı yanındaki bu benzerliği makamın, rast makamı içerisinde kaybolacağına işaret olarak görülmektedir. Zira Kantemiroğlu (2001, 101-102) selmek'in bir makam olmadığını, terkiib olduğunu ve her bir terkiibin bir ulu makama bağlı olduğunu inkâr edilemeyeceğini belirtmektedir. Kantemiroğlu selmek terkiibinin rast makamının terkiibleri arasında olduğunu da özellikle belirtmektedir (Kantemiroğlu, 2001, 104). Kantemiroğlu'nun tespitinden hareketle rast makamı ile selmek makamının bir düşünülmesi gerektiği, rehavi perdesi kullanarak rast karar veren makamın da rast makamı olarak kabul edilmesi gerektiği söylenebilir.



Nota 3. Rast geçki



Nota 4. Mahur geçki (Kevseri, v. 87b)

### 3. Zengüle Perdesini Kullanan Makamlar ve genel özellikleri

<sup>5</sup> Toplam on üç eserden üç eserde rehavi yerine irak perdesi kullanılmıştır.

<sup>6</sup> Kantemiroğlu edvarında üst bölgelerde uzal ve mahur perdelerini de kullanacağını belirtse de (Kantemiroğlu, 2001: 104) incelenen eserde (1 eser) bu perdelerle karşılaşmamıştır.



1. **Büzürg makamı:** Rast kararlıdır. Buselik ve zengüle nim perdelerini kullanmaktadır. Çıkıcı-inici seyir özelliği göstermektedir. İncelenen eserlerde tespit edilen ses aralığı zengüle-gerdaniye'dir ve tessiturasının düğâh-neva olduğu görülmüştür.
2. **Hicaz makamı:** Düğâh kararlıdır. Uzzal, zengüle ve acem nim perdelerini kullanmaktadır. Çıkıcı-inici seyir özelliği göstermektedir. İncelenen eserlerde tespit edilen ses aralığı düğâh-gerdaniye'dir ve tessiturasının düğâh-neva olduğu görülmüştür.
3. **Zengüle makamı:** Düğâh kararlıdır. Uzzal ve zengüle nim perdelerini kullanmaktadır<sup>7</sup>. Çıkıcı-inici seyir özelliği göstermektedir. İncelenen eserlerde tespit edilen ses aralığı irak-gerdaniye'dir ve tessiturasının düğâh-neva olduğu görülmüştür.
4. **Uzzal makamı:** Düğâh kararlıdır. Uzzal, zengüle ve şehnaz nim perdelerini kullanmaktadır. Çıkıcı-inici seyir özelliği göstermektedir. İncelenen eserlerde tespit edilen ses aralığı aşiran-muhayyer'dir ve tessiturasının düğâh-hüseyni olduğu görülmüştür.

Zengüle nim perdesini kullanan makamların büzürg, hicaz, zengüle ve uzzal olduğu görülmektedir. Mezkûr makamlar arasından büzürg makamını karar perdesi ve buselik perdesi nedeniyle diğerlerinden kolayca ayırt edebilmek mümkündür. Hicaz makamını diğer makamlardan ayıran nim perdenin acem<sup>8</sup>, uzzal makamının şehnaz ve zengüle makamının ise zengüle ve uzzal perdesi olduğu görülmektedir.



Nota 5. Zengüle geçki (Kevserî, v. 87b)

#### 4. Nihavend Perdesini Kullanan Makamlar ve genel özellikleri

1. **Geveşt makamı:** Segâh kararlıdır. Uzzal, şehnaz ve nihavend nim perdelerini kullanmaktadır. İnci seyir özelliği göstermektedir. İncelenen eserlerde tespit edilen ses aralığı tiz segâh-nihavend'tir ve tessiturasının evç-segâh olduğu görülmüştür.
2. **Bestenigâr makamı:** Segâh kararlıdır<sup>9</sup>. Nihavend nim perdesini kullanmaktadır. İnci seyir özelliği göstermektedir. İncelenen eserlerde tespit edilen ses aralığı gerdaniye-rast'tır ve tessiturasının düğâh-neva olduğu görülmüştür.
3. **Nühüft makamı:** Aşiran kararlıdır. Uzzal<sup>10</sup> ve nihavend nim perdelerini kullanmaktadır. İnci seyir özelliği göstermektedir. İncelenen eserlerde tespit edilen ses aralığı gerdaniye-aşiran'dır ve tessiturasının irak-neva olduğu görülmüştür.
4. **Nihavend makamı:** Rast kararlıdır. Acem, rehavi ve nihavend nim perdelerini kullanmaktadır. Çıkıcı-inici seyir özelliği göstermektedir. İncelenen eserlerde tespit edilen ses aralığı muhayyer-rehavi'dir ve tessiturasının rast-neva olduğu görülmüştür.
5. **Kürdi makamı:** Düğâh kararlıdır. Acem ve nihavend<sup>11</sup> nim perdelerini kullanmaktadır. İnci-çıkıcı-seyir özelliği göstermektedir. İncelenen eserlerde tespit edilen ses aralığı gerdaniye-rast'tır ve tessiturasının düğâh-hüseyni olduğu görülmüştür.

Nihavend nim perdesini kullanan beş makam olduğu görülmektedir. Geveşt ve bestenigâr makamları dışındaki diğer üç makamı karar perdeleri nedeniyle birbirinden ayırt etmenin kolay olduğu görülmektedir. Karar perdeleri aynı olan geveşt ve bestenigâr makamlarını da birbirinden ayırt eden özelliklerinin diğer nim perdeleri olduğu görülmektedir. Geveşt makamı nihavend perdesinin yanı sıra uzzal ve şehnaz nim perdeleri ile bestenigâr makamından ayrılmaktadır.

<sup>7</sup> Geçici olarak acem ve şehnaz perdelerini de kullandığı görülmüştür.

<sup>8</sup> Kantemiroğlu (2001, 103) hicaz makamının "tıpkı uzzal makamı gibi" seyir özelliği gösterdiğini "acem" perdesi ile uzzal makamından ayrıldığını belirtmektedir.

<sup>9</sup> Bestenigâr makamında iki eser kaydedilmiştir. Bu eserlerden ilki (no. 10) nihavend perdesini kullanarak segâh perdesinde karar vermektedir. İkincisi ise (no. 365) sabâ ve acem nim perdelerini kullanarak irak perdesinde karar vermektedir.

<sup>10</sup> Uzzal perdesi çargâh perdesi ile eşit oranda kullanılmaktadır. Bu makamın genel özelliği olarak kabul edilebilir.

<sup>11</sup> Mecmuada nihavend perdesi 101, 386, 387 ve 337 numaralı eserlerde karara giderken kullanılmaktadır. Diğer eserlerde segâh kullanılsa da bazı eserlerde ise ne segâh ne de nihavend perdesi kullanılmamıştır.



Nota 6. Geveşt geçki (Kevserî, v. 87b)

##### 5. Buselik Perdesini Kullanan Makamlar ve genel özellikleri

1. **Büzürg makamı:** Rast kararlıdır. Buselik ve zengüle nim perdelerini kullanmaktadır. Çıkıcı-inici seyir özelliği göstermektedir. İncelenen eserlerde tespit edilen ses aralığı zengüle-gerdaniye'dir ve tessiturasının düğâh-neva olduğu görülmüştür.
2. **Zirefkend makamı:** Aşiran kararlıdır. Buselik ve acem nim perdelerini kullanmaktadır. İnci-çıkıcı seyir özelliği göstermektedir. İncelenen eserlerde tespit edilen ses aralığı aşiran-muhayyer'dir ve tessiturasının aşiran-hüseyni olduğu görülmüştür.
3. **Huziaşiran makamı:** Aşiran kararlıdır. Buselik perdesini kullanmaktadır. İnci-çıkıcı seyir özelliği göstermektedir. İncelenen eserlerde tespit edilen ses aralığı aşiran-gerdaniye'dir ve tessiturasının aşiran-neva olduğu görülmüştür.
4. **Buselikaşiran makamı:** Aşiran kararlıdır. Buselik perdesini kullanmaktadır<sup>12</sup>. İnci seyir özelliği göstermektedir. İncelenen eserlerde tespit edilen ses aralığı aşiran-muhayyer'dir ve tessiturasının aşiran-hüseyni olduğu görülmüştür.
5. **Pençgâh makamı:** Rast kararlıdır. Rehavi, buselik ve uzzal nim perdelerini kullanmaktadır. İnci-çıkıcı seyir özelliği göstermektedir. İncelenen eserlerde tespit edilen ses aralığı rehavi-tiz segâh'tır ve tessiturasının rast-neva olduğu görülmüştür.
6. **Nişabur makamı:** Buselik kararlıdır. Acem, buselik ve uzzal nim perdelerini kullanmaktadır. Çıkıcı-inici seyir özelliği göstermektedir. İncelenen eserlerde tespit edilen ses aralığı muhayyer-düğâh'tır ve tessiturasının düğâh-hüseyni olduğu görülmüştür.
7. **Buselik makamı:** Dügâh kararlıdır. Buselik nim perdesini kullanmaktadır<sup>13</sup>. İnci-çıkıcı seyir özelliği göstermektedir. İncelenen eserlerde tespit edilen ses aralığı muhayyer-rast'tır ve tessiturasının düğâh-hüseyni olduğu görülmüştür.
8. **İsfahan makamı:** Dügâh kararlıdır. Buselik ve uzzal nim perdelerini kullanmaktadır. Çıkıcı-inici seyir özelliği göstermektedir. İncelenen eserlerde tespit edilen ses aralığı rast-hüseyni'dir ve tessiturasının düğâh-hüseyni olduğu görülmüştür.
9. **Mahur makamı:** Rast kararlıdır. Mahur, buselik ve rehavi nim perdelerini kullanmaktadır. Çıkıcı-inici seyir özelliği göstermektedir. İncelenen eserlerde tespit edilen ses aralığı yegâh-tiz segâh'tır ve tessiturasının rast-hüseyni olduğu görülmüştür.
10. **Şehnazbuselik makamı:** Dügâh<sup>14</sup> kararlıdır. Buselik ve şehnaz perdelerini kullanmaktadır. İnci seyir özelliği göstermektedir. İncelenen eserlerde tespit edilen ses aralığı tiz çargâh-rast'tır ve tessiturasının düğâh-hüseyni olduğu görülmüştür.

Buselik perdesini kullanan makam sayısı ondur. Bu makamlardan nişabur makamının buselik kararlı olması en önemli ayırt edici özelliği olarak karşımıza çıkmaktadır. Büzürg, pençgâh ve mahur makamları rast kararlıdır ve birbirlerinden mahur makamı mahur perdesi, büzürg zengüle ve pençgâh makamı ise rehavi perdeleri ile ayrılmaktadır. Aynı şekilde düğâh kararlı olan buselik, ısfahan ve şehnazbuselik makamları da kullandıkları diğer nim perdeler ile ayırt edilebilir. Şehnazbuselik makamını şehnaz perdesi, ısfahan makamını uzal perdesi ve buselik makamını ise sadece buselik perdesi ile birbirinden ayırmak mümkündür.



Nota 7. Buselik geçki

<sup>12</sup> Irak perdesinin yerine bazı eserlerde acemaşiran, incici durumda ise acem perdesini kullandığı görülmüştür.

<sup>13</sup> 127 numaralı eserde karara giderken zengüle perdesi kullanılırken diğer eserlerde rast perdesi kullanılmıştır.

<sup>14</sup> Muhayyer karar veren bölümleri mevcuttur.





Nota 8. Nişabur geçki (Kevserî, v. 87b)



Nota 9. Buselikaşiran geçki (Kevserî, v. 87b)



Nota 10. Büzürg geçki (Kevserî, v. 87b)

#### 6. Sabâ Perdesini Kullanan Makamlar ve genel özellikleri

1. **Sabâ makamı:** Dügâh kararlıdır. Sabâ<sup>15</sup> ve acem perdelerini kullanmaktadır. İnici-çıkıcı seyir özelliği göstermektedir. İncelenen eserlerde tespit edilen ses aralığı irak-gerdaniye'dir ve tessiturasının dügâh-sabâ olduğu görülmüştür.
2. **Sünbüle makamı:** Dügâh kararlıdır. Sünbüle, acem ve sabâ nim perdelerini kullanmaktadır. İnici seyir özelliği göstermektedir. İncelenen eserlerde tespit edilen ses aralığı rast-tiz neva'dır ve tessiturasının dügâh-muhayyer olduğu görülmüştür.
3. **Küçük makamı:** Dügâh kararlıdır. Sabâ ve acem perdelerini kullanmaktadır. İnici seyir özelliği göstermektedir. İncelenen eserlerde tespit edilen ses aralığı irak-muhayyer'dir ve tessiturasının dügâh-neva olduğu görülmüştür.
4. **Ab-ı Kevser makamı:** Rast kararlıdır. Sabâ ve rehavi nim perdelerini kullanmaktadır. Çıkıcı-incipi seyir özelliği göstermektedir. İncelenen eserlerde tespit edilen ses aralığı rehavi-sünbüle'dir ve tessiturasının rast-gerdaniye olduğu görülmüştür.
5. **Bestenigâr makamı:** Segâh kararlıdır<sup>16</sup>. Sabâ nim perdesini kullanmaktadır. İnici seyir özelliği göstermektedir. İncelenen eserlerde tespit edilen ses aralığı gerdaniye-rast'tır ve tessiturasının dügâh-neva olduğu görülmüştür.

Sabâ perdesini kullanan makam sayısının beş olduğu görülmektedir. Bestenigâr makamı ve Ab-ı Kevser makamı karar perdelerinin farklı olması nedeniyle diğer makamlardan kolaylıkla ayırt edilebilmektedir. Sünbüle makamı da sabâ perdesinin yanı sıra sünbüle perdesini de kullanması nedeniyle diğer makamlardan ayrılmaktadır. Sabâ makamı ve küçük makamı ise hem karar hem de nim perdeleri bakımından aynıdır. Seyir özellikleri ve bazı perde hareketleri ile birbirlerinden ayrılırlar da küçük makamı sabâ gölgesinden kurtulacak bir farklılık arz etmediği anlaşılmaktadır. Kantemiroğlu (2001: 109) küçük makamı gibi diğer birçok terkipte yazılmış beste olmadığını<sup>17</sup>, bu terkiplerde birazcık hareket edilse hemen başka bir makamın nağmesi olacak kadar dar olduklarını belirtmektedir<sup>18</sup>. Anlaşılabacağı üzere küçük, sabâ makamına bağlı terkiplerden biridir. Sabâ ve acem perdesini kullanan bir makamın sabâ olarak kabul edilmesi gerektiği anlaşılmaktadır.



Nota 11. Saba geçki (Kevserî, v. 87b)

<sup>15</sup> Bazı eserlerde sabâ perdesi kullanılmamıştır.

<sup>16</sup> Bestenigâr makamında iki eser kaydedilmiştir. Bu eserlerden ilki (no. 10) nihavend perdesini kullanmakta ve segâh kararlıdır. İkincisi ise (no. 365) sabâ ve acem nim perdelerini kullanarak irak perdesinde karar vermektedir.

<sup>17</sup> İncelenen eser Kevserî Mecmuası'ndan alınmış tek örnektir.

<sup>18</sup> Ayrıca Kantemiroğlu Küçük makamının sabâ perdesini kullanmadan, hüseyini çargâh atlaması ile diğer makamlardan ayrıldığına dikkat çekmektedir. "Der makam-ı Hüseyini Külliyyat-ı Külli Külliyyat ve Külliyyat-ı Makamat" adlı eserde de sabâ geçkiden sonra küçük kullanılmıştır ve hüseyini çargâh hareketi rahatlıkla görülmektedir (Yalçın, 2017, 40-41).



## 7. Uzzal Perdesini Kullanan Makamlar ve genel özellikleri

1. **Hicaz makamı:** Dügâh kararlıdır. Uzzal, zengüle ve acem nim perdelerini kullanmaktadır. Çıkıcı-inici seyir özelliği göstermektedir. İncelenen eserlerde tespit edilen ses aralığı dügâh-gerdaniye'dir ve tessiturasının dügâh-neva olduğu görülmüştür.
2. **Zengüle makamı:** Dügâh kararlıdır. Uzzal ve zengüle nim perdelerini kullanmaktadır<sup>19</sup>. Çıkıcı-inici seyir özelliği göstermektedir. İncelenen eserlerde tespit edilen ses aralığı irak-gerdaniye'dir ve tessiturasının dügâh-neva olduğu görülmüştür.
3. **Geveşt makamı:** Segâh kararlıdır. Uzzal, şehnaz ve nihavend nim perdelerini kullanmaktadır. İnci seyir özelliği göstermektedir. İncelenen eserlerde tespit edilen ses aralığı tiz segâh-nihavend'tir ve tessiturasının evç-segâh olduğu görülmüştür.
4. **Sultanirak makamı:** Dügâh kararlıdır. Uzzal<sup>20</sup> nim perdesini kullanmaktadır. İnci seyir özelliği göstermektedir. İncelenen eserlerde tespit edilen ses aralığı irak-muhayyer'dir ve tessiturasının dügâh-hüseyni olduğu görülmüştür.
5. **Nühüft makamı:** Aşiran kararlıdır. Uzzal<sup>21</sup> ve nihavend nim perdelerini kullanmaktadır. İnci seyir özelliği göstermektedir. İncelenen eserlerde tespit edilen ses aralığı gerdaniye-aşiran'dır ve tessiturasının irak-neva olduğu görülmüştür.
6. **Nikriz makamı:** Rast kararlıdır. Rehavi<sup>22</sup> ve uzzal nim perdelerini kullanmaktadır. Çıkıcı seyir özelliği göstermektedir. İncelenen eserlerde tespit edilen ses aralığı aşiran-muhayyer'dir ve tessiturasının rehavi-neva olduğu görülmüştür.
7. **Pençgâh makamı:** Rast kararlıdır. Rehavi, buselik ve uzzal nim perdelerini kullanmaktadır. İnci-çıkıcı seyir özelliği göstermektedir. İncelenen eserlerde tespit edilen ses aralığı rehavi-tiz segâh'tir ve tessiturasının rast-neva olduğu görülmüştür.
8. **Nişabur makamı:** Buselik kararlıdır. Acem, buselik ve uzzal nim perdelerini kullanmaktadır. Çıkıcı-inici seyir özelliği göstermektedir. İncelenen eserlerde tespit edilen ses aralığı muhayyer-dügâh'tır ve tessiturasının dügâh-hüseyni olduğu görülmüştür.
9. **Uzzal makamı:** Dügâh kararlıdır. Uzzal, zengüle ve şehnaz nim perdelerini kullanmaktadır. Çıkıcı-inici seyir özelliği göstermektedir. İncelenen eserlerde tespit edilen ses aralığı aşiran-muhayyer'dir ve tessiturasının dügâh-hüseyni olduğu görülmüştür.
10. **İsfahan makamı:** Dügâh kararlıdır. Buselik ve uzzal nim perdelerini kullanmaktadır. Çıkıcı-inici seyir özelliği göstermektedir. İncelenen eserlerde tespit edilen ses aralığı rast-hüseyni'dir ve tessiturasının dügâh-hüseyni olduğu görülmüştür.
11. **Evç makamı:** Irak kararlıdır. Uzzal<sup>23</sup> nim perdesini kullanmaktadır. İnci seyir özelliği göstermektedir. İncelenen eserlerde tespit edilen ses aralığı muhayyer-irak'tır ve tessiturasının evç-irak olduğu görülmüştür.
12. **Şehnaz makamı**<sup>24</sup>: Dügâh kararlıdır. Şehnaz ve uzzal nim perdelerini kullanmaktadır. İnci seyir özelliği göstermektedir. İncelenen eserlerde tespit edilen ses aralığı tiz segâh-aşiran'dır ve tessiturasının dügâh-muhayyer olduğu görülmüştür.
13. **Rahatülervah makamı:** Irak kararlıdır. Uzzal nim perdesini kullanmaktadır. Çıkıcı-inici seyir özelliği göstermektedir. İncelenen eserlerde tespit edilen ses aralığı tiz çargâh-irak'tır ve tessiturasının dügâh-neva olduğu görülmüştür.
14. **Hüzzam makamı:** Uzzal kararlıdır. Acem ve uzzal nim perdelerini kullanmaktadır. Çıkıcı-İnci seyir özelliği göstermektedir. İncelenen eserlerde tespit edilen ses aralığı uzzal-muhayyer'dir ve tessiturasının uzzal-evç olduğu görülmüştür.

Uzzal perdesini kullanan makam sayısı on dördtür. Makamlardan geveşt makamı segâh kararı ile, nühüft makamı aşiran kararı ile, nişabur makamı buselik kararı ve hüzzam makamı uzzal kararı ile birbirlerinden ayırt edilebilmektedir. Irak kararlı iki makam evç ve rahatülervah makamları seyir özellikleri ile farklılık gösterse de rahatülervah'ın terkihi olduğu ve evç makamına bağlı olacağı anlaşılmaktadır. Rast

<sup>19</sup> Geçici olarak acem ve şehnaz perdelerini de kullandığı görülmüştür.

<sup>20</sup> Karara giderken uzzal perdesi yerine çargâh perdesini kullanıyor olması makamın karakteristik bir özelliği olarak karşımıza çıkmaktadır.

<sup>21</sup> Uzzal perdesi çargâh perdesi ile eşit oranda kullanılmaktadır. Bu makamın genel özelliği olarak kabul edilebilir.

<sup>22</sup> Toplam sekiz eser içerisinde bazı eserlerde rast karara ne rehavi ne de irak perdesi ile gidilmemiştir.

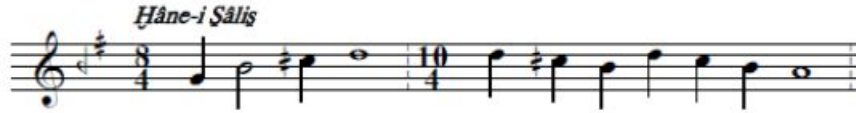
<sup>23</sup> Toplam on yedi eser vardır. Uzzal perdesi ile evç, çargâh perdesi kullanılarak irak karar vermektedir.

<sup>24</sup> 491 numaralı "uzzal-şehnaz" eser şehnaz makamı olarak değerlendirilmemiştir.

kararlı nikriz ve pençgâh makamları da birbirinden buselik nim perdesi nedeniyle ayrılırlar. Dügâh kararlı makamlardan (hicaz, zengüle, sultanirak, uzal, ısfahan ve şehnaz makamları) zengüle makamı zengüle perdesi ile, uzal makamı şehnaz ve zengüle perdeleri ile, ısfahan makamı buselik perdesi ile, hicaz makamı acem perdesi ile ve şehnaz makamı sadece şehnaz ve uzal perdelerini kullanması ile birbirinden ayrılmaktadırlar.



Nota 12. Pençgâh geçki (Kevserî, v. 87b)



Nota 13. Nikriz ve hicaz geçkiler (Kevserî, v. 61b)



Nota 14. Hüzzam geçki (Kevserî, v. 87b)

#### 8. Bayati Perdesini Kullanan Makamlar ve genel özellikleri

1. **Bayati makamı:** Dügâh kararlıdır. Acem ve bayati nim perdelerini kullanmaktadır. İnici-çıkıcı seyir özelliği göstermektedir. İncelenen eserlerde tespit edilen ses aralığı rast-muhayyer'dir ve tessiturasının dügâh-neva olduğu görülmüştür.
2. **Karcıgar makamı**<sup>25</sup>: Neva kararlıdır<sup>26</sup>. Acem, sünbüle ve bayati nim perdelerini kullanmaktadır. İnici seyir özelliği göstermektedir. İncelenen eserlerde tespit edilen ses aralığı yegâh-sünbüle'dir ve tessiturasının çargâh-gerdaniye olduğu görülmüştür.

Bayati perdesini iki makamın kullandığı görülmektedir. Bayati ve karcıgar makamları birbirinden karar perdeleri bakımından kolaylıkla ayırt edilebilmektedir.



Nota 15. Bayati geçki (Kevserî, v. 51a)



Nota 16. Karcıgar geçki (Kevserî, v. 87b)

#### 9. Hisar Perdesini Kullanan Makamlar ve genel özellikleri

1. **Hisar makamı:** Dügâh kararlıdır. Hisar ve sehnaz nim perdelerini kullanmaktadır<sup>27</sup>. İnici-çıkıcı seyir özelliği göstermektedir. İncelenen eserlerde tespit edilen ses aralığı rast-muhayyer'dir ve tessiturasının dügâh-neva olduğu görülmüştür.

İncelenen eserlerde hisar nim perdesini kullanan tek makam hisar makamıdır ki nim perdenin makam üzerinde ne kadar önemli olduğunu gösteren en önemli örneklerinden birisini oluşturmaktadır. Zira makama adını veren nadir nim perdelerden biridir.

<sup>25</sup> Künye bilgilerinde "Ab-ı Kevser" notu da düşülmüştür. Fakat Ab-ı Kevser makamından farklı seyir özelliğine sahiptir.

<sup>26</sup> Serhâne, mülâzime ve orta hâne bölümleri neva kararlıdır. "Hâne-i son" bölümü ise dügâh kararlıdır.

<sup>27</sup> Bazı eserlerde hisar perdesi yerine neva, şehnaz yerine gerdaniye perdesi kullanılmıştır.



Nota 17. Hisar geçki (Kevserî, v. 87b)

#### 10. Acem Perdesini Kullanan Makamlar ve genel özellikleri

1. **Yegâh makamı:** Yegâh kararlıdır. Acem ve acemaşiran nim perdelerini kullanmaktadır. İnci seyir özelliği göstermektedir. İncelenen eserlerde tespit edilen ses aralığı gerdaniye-yegâh'tır ve tessiturasının acem-yegâh olduğu görülmüştür.
2. **Hicaz makamı:** Dügâh kararlıdır. Uzzal, zengüle ve acem nim perdelerini kullanmaktadır. Çıkıcı-inci seyir özelliği göstermektedir. İncelenen eserlerde tespit edilen ses aralığı dügâh-gerdaniye'dir ve tessiturasının dügâh-neva olduğu görülmüştür.
3. **Zengüle makamı:** Dügâh kararlıdır. Uzzal ve zengüle nim perdelerini kullanmaktadır<sup>28</sup>. Çıkıcı-inci seyir özelliği göstermektedir. İncelenen eserlerde tespit edilen ses aralığı irak-gerdaniye'dir ve tessiturasının dügâh-neva olduğu görülmüştür.
4. **Maye makamı:** Segâh kararlıdır. Acem nim perdesini kullanmaktadır. Çıkıcı-inci seyir özelliği göstermektedir. İncelenen eserlerde tespit edilen ses aralığı rast-acem'dir ve tessiturasının segâh-neva olduğu görülmüştür.
5. **Bestenigâr makamı:** Segâh kararlıdır<sup>29</sup>. Sabâ nim perdesini kullanmaktadır. İnci seyir özelliği göstermektedir. İncelenen eserlerde tespit edilen ses aralığı gerdaniye-rast'tır ve tessiturasının dügâh-neva olduğu görülmüştür.
6. **Zirefkend makamı:** Aşiran kararlıdır. Buselik ve acem nim perdelerini kullanmaktadır. İnci-çıkıcı seyir özelliği göstermektedir. İncelenen eserlerde tespit edilen ses aralığı aşiran-muhayyer'dir ve tessiturasının aşiran-hüseyni olduğu görülmüştür.
7. **Uşşakaşiran makamı:** Aşiran kararlıdır. Acem nim perdesini kullanmaktadır. Çıkıcı-inci seyir özelliği göstermektedir. İncelenen eserde tespit edilen ses aralığı yegâh-aşiran'dır ve tessiturasının dügâh-hüseyni olduğu görülmüştür.
8. **Acemaşiran makamı:** Acemaşiran kararlıdır. Acem ve acemaşiran nim perdelerini kullanmaktadır. İnci seyir özelliği göstermektedir. İncelenen eserlerde tespit edilen ses aralığı gerdaniye-yegâh'tır ve tessiturasının acem-yegâh olduğu görülmüştür.
9. **Nihavend makamı:** Rast kararlıdır. Acem, rehavi ve nihavend nim perdelerini kullanmaktadır. Çıkıcı-inci seyir özelliği göstermektedir. İncelenen eserlerde tespit edilen ses aralığı muhayyer-rehavi'dir ve tessiturasının rast-neva olduğu görülmüştür.
10. **Uşşak makamı:** Dügâh kararlıdır. Acem nim perdesini kullanmaktadır. Çıkıcı-inci seyir özelliği göstermektedir. İncelenen eserde tespit edilen ses aralığı rast-gerdaniye'dir ve tessiturasının dügâh-acem olduğu görülmüştür.
11. **Kürdi makamı:** Dügâh kararlıdır. Acem ve nihavend nim perdelerini kullanmaktadır. İnci-çıkıcı-inci seyir özelliği göstermektedir. İncelenen eserlerde tespit edilen ses aralığı gerdaniye-rast'tır ve tessiturasının dügâh-hüseyni olduğu görülmüştür.
12. **Nişabur makamı:** Buselik kararlıdır. Acem, buselik ve uzzal nim perdelerini kullanmaktadır. Çıkıcı-inci seyir özelliği göstermektedir. İncelenen eserlerde tespit edilen ses aralığı muhayyer-dügâh'tır ve tessiturasının dügâh-hüseyni olduğu görülmüştür.
13. **Çargâh makamı:** Çargâh kararlıdır. Acem nim perdesini kullanmaktadır<sup>30</sup>. Çıkıcı-inci seyir özelliği göstermektedir. İncelenen eserde tespit edilen ses aralığı rast-muhayyer'dir ve tessiturasının dügâh-neva olduğu görülmüştür.
14. **Sabâ makamı:** Dügâh kararlıdır. Sabâ ve acem perdelerini kullanmaktadır. İnci-çıkıcı seyir özelliği göstermektedir. İncelenen eserlerde tespit edilen ses aralığı irak-gerdaniye'dir ve tessiturasının dügâh-sabâ olduğu görülmüştür.

<sup>28</sup> Geçici olarak acem ve sehnaz perdelerini de kullandığı görülmüştür.

<sup>29</sup> Bestenigâr makamında iki eser kaydedilmiştir. Bu eserlerden ilki (no. 10) nihavend perdesini kullanmakta ve segâh kararlıdır. İkincisi ise (no. 365) sabâ ve acem nim perdelerini kullanarak irak perdesinde karar vermektedir.

<sup>30</sup> Eserlerde segâh perdesi kullanılmaktadır.





15. **Neva makamı:** Dügâh kararlıdır. Acem nim perdesini kullanmaktadır<sup>31</sup>. İnici-çıkıcı seyir özelliği göstermektedir. İncelenen eserde tespit edilen ses aralığı yegâh-muhayyer'dir ve tessiturasının dügâh-neva olduğu görülmüştür.
16. **Bayati makamı:** Dügâh kararlıdır. Acem ve bayati nim perdelerini kullanmaktadır. İnici-çıkıcı seyir özelliği göstermektedir. İncelenen eserlerde tespit edilen ses aralığı rast-muhayyer'dir ve tessiturasının dügâh-neva olduğu görülmüştür.
17. **Hüseyni makamı:** Dügâh kararlıdır. Acem nim perdesini kullanmaktadır<sup>32</sup>. Çıkıcı-ınci seyir özelliği göstermektedir. İncelenen eserde tespit edilen ses aralığı rast-tiz neva'dır ve tessiturasının dügâh-hüseyni olduğu görülmüştür.
18. **Acem makamı:** Dügâh kararlıdır. Acem nim perdesini kullanmaktadır. Çıkıcı-ınci seyir özelliği göstermektedir. İncelenen eserde tespit edilen ses aralığı rast-muhayyer'dir ve tessiturasının dügâh-acem olduğu görülmüştür.
19. **Sünbüle makamı:** Dügâh kararlıdır. Sünbüle, acem ve sabâ nim perdelerini kullanmaktadır. İnci seyir özelliği göstermektedir. İncelenen eserlerde tespit edilen ses aralığı rast-tiz neva'dır ve tessiturasının dügâh-muhayyer olduğu görülmüştür.
20. **Hüzzam makamı:** Uzzal kararlıdır. Acem ve uzzal nim perdelerini kullanmaktadır. Çıkıcı-İnci seyir özelliği göstermektedir. İncelenen eserlerde tespit edilen ses aralığı uzzal-muhayyer'dir ve tessiturasının uzzal-evç olduğu görülmüştür.
21. **Küçük makamı:** Dügâh kararlıdır. Sabâ ve acem perdelerini kullanmaktadır. İnci seyir özelliği göstermektedir. İncelenen eserlerde tespit edilen ses aralığı irak-muhayyer'dir ve tessiturasının dügâh-neva olduğu görülmüştür.
22. **Karcıgar makamı:** Neva kararlıdır. Acem, sünbüle ve bayati nim perdelerini kullanmaktadır. İnci seyir özelliği göstermektedir. İncelenen eserlerde tespit edilen ses aralığı yegâh-sünbüle'dir ve tessiturasının çargâh-gerdaniye olduğu görülmüştür.

İncelenen eserler içinde en fazla kullanılan nim perdenin acem perdesi olduğu görülmektedir. Toplam elli bir makamdan yirmi ikisi acem nimini kullanmaktadır. Fakat sadece acem perdesini kullanan acem, hüseyni, neva, çargâh, uşşak, uşşakaşiran ve maye makamlarıdır. Diğer makamların kullandıkları diğer nim perdeler yardımıyla birbirlerinden ayırt edilebildikleri görülmüştü. Sadece acem perdesini kullanan makamlardan çargâh, uşşakaşiran ve maye makamları karar perdeleri bakımından birbirinden ayrılmaktadır. Dügâh kararlı olan acem, hüseyni, neva ve uşşak makamları ise seyir özellikleri bakımından birbirinden ayırt edilebilseler de oldukça zordur. Acem makamı acem perdesindeki asma karar ile (Kantemiroğlu, 2001, 76), hüseyni makamı hüseyni perdesindeki asma kararı ve karara giderken kullandığı evç perdesi ile neva makamı neva perdesindeki asma kararı ile ve uşşak makamı<sup>33</sup> seyir özellikleri birbirinden ayrılır.



Nota 18. Hüzzam geçki (Kevserî, v. 87b)



Nota 19. Çargâh geçki (Kevserî, v. 87b)

## 11. Mahur Perdesini Kullanan Makamlar ve genel özellikleri

<sup>31</sup> Genellikle karara giderken acem perdesi kullanılmaktadır.

<sup>32</sup> Genellikle karara giderken evç perdesi kullanılmaktadır.

<sup>33</sup> Kantemiroğlu (2001: 51) uşşak makamını dügâh makamı içerisinde tanımlamıştır ve dügâh perdesi merkez alınıp inceden kalına, kalından inceye seyir yapılırsa uşşak makamının meydana geleceği inkâr edilemeyecek kadar açıktır.



1. **Mahur makamı:** Rast kararlıdır. Mahur, buselik ve rehavi nim perdelerini kullanmaktadır. Çıkıcı-İnici seyir özelliği göstermektedir. İncelenen eserlerde tespit edilen ses aralığı yegâh-tiz segâh'tır ve tessiturasının rast-hüseyni olduğu görülmüştür.

Mahur nim perdesini kullanan tek makam adını verdiği mahur makamıdır. Mahur makamı aynı zamanda buselik ve rehavi perdelerini de kullansa da makamı belirleyici en önemli perdenin mahur perdesi olduğu açıktır. Nota 1'de mahur makamına ilişkin bir örnek görülmektedir.



Nota 20. Rast makamında mahur geçki (Kevserî, v. 61b)

## 12. Şehnaz Perdesini Kullanan Makamlar ve genel özellikleri

1. **Sipîhr makamı:** Dügâh kararlıdır. Tiz buselik ve şehnaz nim perdelerini kullanmaktadır. Çıkıcı-inici seyir özelliği göstermektedir. İncelenen eserlerde tespit edilen ses aralığı düğâh-tiz hüseyini'dir ve tessiturasının düğâh-evç olduğu görülmüştür.
2. **Geveşt makamı:** Segâh kararlıdır. Uzzal, şehnaz ve nihavend nim perdelerini kullanmaktadır. İnici seyir özelliği göstermektedir. İncelenen eserlerde tespit edilen ses aralığı tiz segâh-nihavend'tir ve tessiturasının evç-segâh olduğu görülmüştür.
3. **Uzzal makamı:** Dügâh kararlıdır. Uzzal, zengüle ve şehnaz nim perdelerini kullanmaktadır. Çıkıcı-inici seyir özelliği göstermektedir. İncelenen eserlerde tespit edilen ses aralığı aşiran-muhayyer'dir ve tessiturasının düğâh-hüseyni olduğu görülmüştür.
4. **Hisar makamı:** Dügâh kararlıdır. Hisar ve şehnaz nim perdelerini kullanmaktadır<sup>34</sup>. İnici-çıkıcı seyir özelliği göstermektedir. İncelenen eserlerde tespit edilen ses aralığı rast-muhayyer'dir ve tessiturasının düğâh-neva olduğu görülmüştür.
5. **Şehnaz makamı:** Dügâh kararlıdır. Şehnaz ve uzzal nim perdelerini kullanmaktadır. İnici seyir özelliği göstermektedir. İncelenen eserlerde tespit edilen ses aralığı tiz segâh-aşiran'dır ve tessiturasının düğâh-muhayyer olduğu görülmüştür.
6. **Şehnazbuselik makamı:** Dügâh kararlıdır<sup>35</sup>. Şehnaz ve buselik nim perdelerini kullanmaktadır. Çıkıcı-inici seyir özelliği göstermektedir. İncelenen eserlerde tespit edilen ses aralığı rast-tiz çargâh'tır ve tessiturasının düğâh-muhayyer olduğu görülmüştür.

Şehnaz perdesini kullanan makam sayısı altıdır. Bu makamlardan geveşt makamı karar perdesi bakımından diğerlerinden ayrılmaktadır. Diğer makamların karar perdeleri düğâh olmasına karşın sipîhr makamı tiz buselik perdesi ile hisar makamı hisar perdesi ile uzzal makamı zengüle perdesi ile şehnaz makamı uzzal perdesi ile şehnazbuselik makamı buselik nim perdesi ile birbirinden ayırt edilebilmektedir.



Nota 21. Şehnaz geçki (Kevserî, v. 87b)

## 13. Sünbüle Perdesini Kullanan Makamlar ve genel özellikleri

1. **Sünbüle makamı:** Dügâh kararlıdır. Sünbüle, acem ve sabâ nim perdelerini kullanmaktadır. İnici seyir özelliği göstermektedir. İncelenen eserlerde tespit edilen ses aralığı rast-tiz neva'dır ve tessiturasının düğâh-muhayyer olduğu görülmüştür.

Sünbüle nim perdesini kullanan tek makam adını verdiği sünbüle makamı olduğu görülmektedir. Sünbüle makamı ayrıca acem ve sabâ perdelerini de kullanmaktadır.



Nota 22. Sünbüle geçki (Kevserî, v. 87b)

<sup>34</sup> Bazı eserlerde hisar perdesi yerine neva, şehnaz yerine gerdaniye perdesi kullanılmıştır.

<sup>35</sup> Toplam iki şehnazbuselik eserin her ikisi de önce muhayyer sonra teslim ile düğâh karar vermektedir.



### Nota 23. Sünbüle geçki (Kevserî, v. 74b)

#### 14. Tiz buselik Perdesini Kullanan Makamlar ve genel özellikleri

Tiz buselik perdesi makamların ayırt edici özelliği olarak kullanılmamıştır.

#### 15. Tiz sabâ Perdesini Kullanan Makamlar ve genel özellikleri

Tiz sabâ perdesi makamların ayırt edici özelliği olarak kullanılmamıştır.

#### 16. Tiz uzal Perdesini Kullanan Makamlar ve genel özellikleri

Tiz uzal perdesi makamların ayırt edici özelliği olarak kullanılmamıştır.

#### Sonuç

Kantemiroğlu ve Kevserî Mecmuası'ndaki harf yazısı ile yazılmış saz eserleri perde seslerine göre incelenmiş ve makamlarda kullanılan nim perdeler belirlenmiştir. Tespit edilen nim perdeleri kullanan makamlar karşılaştırılarak aralarındaki farklılıklar belirlenmiştir. Görüldüğü üzere aynı nim perdeleri kullanan makamlar dahi karar sesi gibi farklılıklar ile birbirinden ayırt edilebilmektedir. Nim perdelerin, makamları belirleyici en önemli unsur olduğu anlaşılmıştır. Ek1'de nim perdeler ve makamları verilmiştir.

#### KAYNAKÇA

Ekinci, Mehmet Uğur (2016). *Kevserî Mecmuası*. 18. Yüzyıl Saz Müziği Külliyyatı. İstanbul: Pan Yayıncılık.

Kevserî, Nayi Mustafa. *Kevserî Mecmuası*. Milli Kütüphane,. No. Mf 1994 A 4941.

Tura, Yalçın (2001). *Kantemiroğlu Edvârı*. c. I-II, İstanbul: Yapı Kredi Yayınları.

Yalçın, Gökhan (2016). 19. Yüzyıl Türk Musikisinde Hâşim Bey Mecmuası-Birinci Bölüm: *Edvâr*. Ankara: Atatürk Kültür Merkezi Başkanlığı Yayınları.

Yalçın, Gökhan (2017). Kantemiroğlu Edvârı'nda "Hüseynî Külli Külliyyât-ı Makâmât" Adlı Saz Eserinin İncelenmesi. *UHMAD Uluslararası Müzik Araştırmaları Dergisi*. Doi: 10.17370/UHMAD.2017.3.3

Kantemiroğlu, Dimitri (2001). *Kantemiroğlu Edvârı*. (Çev. Yalçın Tura), c. I-II, İstanbul: Yapı Kredi Yayınları.

### Ek 1. Nim Perdeler ve Makamları

Perdeler Makamlar	Acemaşiranı	Rehavi	Zengüle	Nihavend	Buselik	Sabâ	Uzzal	Bayatı	Hisar	Acem	Mahur	Şehnaz	Sünbüle	Tiz buselik	Tiz sabâ	Tiz uzal
Yegâh	x									x						
sipîhr												x		x		
büzürğ			x		x											
hicaz			x				x			x						
zengüle			x				x			x						
geveşt				x			x					x				
maye										x						
bestenigâr				x		x				x						
sultani Irak							x									
zirefkend					x					x						
uşşakaşiran										x						
nühüft				x			x									
huziaşiran					x											
puselikaşiran					x											
acemaşiran	x									x						
Irak																
nihavend		x		x						x						
nikriz		x					x									
pençgâh		x			x		x									
rehavi																
rast		x														



<i>selmek</i>		x														
<i>uşşak</i>										x						
<i>kürdi</i>				x						x						
<i>segâh</i>		x														
<i>nişabur</i>					x		x			x						
<i>buselik</i>					x											
<i>çargâh</i>										x						
<i>sabâ</i>						x				x						
<i>uzzal</i>			x				x					x				
<i>ısfahan</i>					x		x									
<i>neva</i>										x						
<i>bayati</i>								x		x						
<i>hisar</i>									x			x				
<i>hüseyini</i>										x						
<i>acem</i>										x						
<i>evç</i>							x									
<i>mahur</i>		x			x							x				
<i>gerdaniye</i>																
<i>şehnaz</i>							x					x				
<i>muhayyer</i>																
<i>babatahir</i>																
<i>sünbüle</i>						x				x			x			
<i>rahatülervah</i>							x									
<i>dügâh</i>																
<i>hüzzam</i>							x			x						
<i>küçek</i>						x				x						
<i>şuri</i>																
<i>şehnazbuselik</i>					x							x				
<i>Ab-ı Keşer</i>		x				x										
<i>Karcığar</i>								x		x						
<b>TOPLAM</b>	<b>2</b>	<b>8</b>	<b>4</b>	<b>5</b>	<b>10</b>	<b>5</b>	<b>14</b>	<b>2</b>	<b>1</b>	<b>22</b>	<b>1</b>	<b>6</b>	<b>1</b>	<b>0</b>	<b>0</b>	<b>0</b>
	<b>Acemaşıranı</b>	<b>Rehavi</b>	<b>Zengüle</b>	<b>Nihavend</b>	<b>Buselik</b>	<b>Sabâ</b>	<b>Uzzal</b>	<b>Bayati</b>	<b>Hisar</b>	<b>Acem</b>	<b>Mahur</b>	<b>Şehnaz</b>	<b>Sünbüle</b>	<b>Tiz buselik</b>	<b>Tiz sabâ</b>	<b>Tiz uzzal</b>