



## MERKEZİ YÖNETİM BİNALARINDA KULLANICI GEREKSİNİMLERİNİN BELİRLENMESİ<sup>1</sup> DEFINING THE USER NEEDS OF CENTRAL ADMINISTRATION BUILDINGS

Mustafa YEĞİN\*  
Furkan YAPILCAN\*\*

### Öz

Bu çalışmada; merkezi yönetim yapılarında kullanıcı gereksinimlerini belirlemek; mevcut bina programlarının güncellenmesine ve geliştirilmesine katkı sağlamak; projeleri ulusal yarışma ve hizmet alımıyla temin edilen binaların sorunlarını belirlemek; tasarıma girdi oluşturacak program verilerini saptamak hedeflenmiştir.

Çalışma, projeleri ulusal yarışma ve hizmet alımı yöntemiyle temin edilen 8 valilik binasında gerçekleştirilmiştir. Çalışmada, veri toplama metodu olarak Kullanım Sonrası Değerlendirme yöntemi kullanılmış, teşhis edici düzeyde bilgi sağlanmıştır. Valilik binaları kamu binaları standartları, anketler ve yapılan gözlemler doğrultusunda değerlendirilmiştir.

Değerlendirme sonucunda valilik binalarının kamu binaları standartlarına yeterince uymadığı; uyum sağlansa dahi kullanıcı gereksinimlerini karşılamaya yönelik yeterliliği sağlayamadıkları saptanmıştır. Projeleri ulusal yarışma ve hizmet alımıyla temin edilen binalar arasında benzerlik ve farklılıklar olduğu tespit edilmiştir. Valilik binalarında kullanıcı gereksinimleri belirlenmiş ve daha başarılı çözümlerin üretilmesine yönelik program verileri oluşturulmuştur. Kullanıcı gereksinimlerini karşılamaya yönelik çözüm önerileri getirilmiştir.

**Anahtar Kelimeler:** Kamu Binaları, Valilik Binaları, Kullanım Sonrası Değerlendirme, Kullanıcı Gereksinimleri.

### Abstract

In the present study, the purpose was to define the user needs in central administration buildings, to contribute to the updating and development of the existing building programs, to define the problems of buildings whose projects are provided with national competitions and service procurement, and to define the program data that will constitute input for future design works.

The study was conducted in 8 governor's buildings whose projects were obtained via national competitions and service procurement. The post-occupancy evaluation method was used as the data collection method in the study; and the data was provided at diagnostic level. The governor's buildings were evaluated in line with public buildings standards, questionnaires, and observations.

As a result of the evaluations, it was observed that the governor's buildings did not meet the public buildings standards at an adequate level; and even if compliance was achieved in some buildings, they did not meet the needs of users. It was defined in the present study that there are similarities and differences between the buildings whose projects are provided with national competitions and service procurement. The needs of users in the governor's buildings were defined, and program data were created to produce more successful solutions. The solution proposals were produced to meet user needs.

**Keywords:** Public Buildings, Governor's Buildings, Post-occupancy Evaluation, User Needs.

## 1. GİRİŞ

Merkezden Yönetim, kamu hizmetlerinde birlik ve bütünlüğü sağlamak amacıyla hizmetlere ait karar ve faaliyetlerin, merkezi hükümet ve onun hiyerarşik yapısı içinde yer alan örgütlerce yürütülmesi demektir. Türkiye'de Merkezi Yönetim Başkent Örgütü ve Taşra Örgütü olmak üzere ikiye ayrılmaktadır. Valilik binaları merkezi yönetimin illerdeki temsilcisi durumundadır.

"Valilik binalarının diğer yapılardan ayrıcalığı, onları birtakım duygusal yaklaşımların şekillendirmiş olduğudur. Bu yapılara, yöneten ile yönetilenlerin ayrı duygusal yaklaşımları vardır. Yöneten genellikle konağın hükümetin hakimiyetini vurgulayacağına, etkisini artıracığına inanmıştır. Yönetilen, devletin, kanun ve nizamların mevcudiyetini onda hissetmiş, yapıyı ulusal hakimiyetin belgesi saymıştır" (Aslanoğlu, 1984, 15). Konu ile ilgili yapılmış yarışma, plan ve proje çalışmalarının yeterli düzeyde olmaması, birçok valilik binasının yapılacağı yerin özellikleri çok fazla göz önüne alınmadan ve tip proje şeklinde yapılması standartlaşma ve tekdüzeliği beraberinde getirmektedir. Valilik binaları ile ilgili yapılan çalışmaların lokal düzeyde kaldığı kullanıcı gereksinimlerine ve bina programlarına yönelik

<sup>1</sup> Bu çalışma, ikinci yazarın Çukurova Üniversitesi Fen Bilimleri Enstitüsü Mimarlık Ana Bilim Dalı'nda Mustafa YeğİN danışmanlığında hazırlanan 'Merkezi Yönetim Binalarında Kullanıcı Gereksinimlerinin Belirlenmesi' başlıklı yüksek lisans tezinden üretilmiştir.

\*Dr. Öğr. Üyesi, Çukurova Üniversitesi Mimarlık Fakültesi Mimarlık Bölümü, Bina Bilgisi, myegin@cu.edu.tr (Corresponding Author).

\*\*Mimar.



araştırmaların yeterli olmadığı görülmektedir. Valilik binalarının inşasında ve mimarisinde kentleşme ve çağdaş yönetim anlayışının getirdiği birtakım değişiklikler önemli etkenler olarak ortaya çıkmaktadır.

Türkiye’de 2019 yılı itibarıyla (30 tanesi büyükşehir) 81 adet valilik binası ve 922 adet ilçe merkezi kaymakamlık binası bulunmaktadır. Valilik ve kaymakamlık binaları benzerlik göstermektedir. Ülkemizde yapılan valilik binalarına ait mimari projelerin temininde ulusal yarışma yolu veya hizmet alımıyla temin yöntemi kullanıldığı görülmektedir. Ülkemizde uygulanmış olan valilik binası projelerini incelediğimizde; hizmet alımıyla temin edilen projelerin yarışma projelerine oranla daha fazla olduğu görülmektedir. Binaların projelendirilmesinde kullanılan bina programlarındaki büyüklük ve kapasite verileri nüfus ve alan büyüklüğüne bağlı olarak değişkenlik göstermektedir. Çalışmada; mimari projeleri ulusal yarışma ve hizmet alımıyla temin edilen valilik binalarının sorunları, benzerlikleri ve farklılıkları belirlenmiştir. Tasarımlarına girdi oluşturacak program verileri saptanmıştır. Merkezi yönetim binalarında kullanıcı gereksinimleri tespit edilmiştir. Mevcut bina programlarının güncellenmesine ve geliştirilmesine katkıda bulunulmuştur.

## 2. YÖNTEM

Çalışmada; literatür araştırmalarından, valilik binalarına ait kat planları ve vaziyet planlarından, yönerge ve standartlardan, fotoğraflardan, valilik binalarına ait rölöve ve organizasyon şemalarından, tip projelerden, İncelenen birim ve servislerin işleyiş ve kullanım kalıplarından ve ilgili kanun ve yönetmeliklerle tanımlanan standartlardan yararlanılmıştır. Mimari projesi ulusal yarışma ile elde edilen; Adana, Bitlis, Denizli ve Nevşehir valilik binalarında ve mimari projesi hizmet alımıyla temin edilen; Aksaray, Kırşehir, Kırıkkale ve Niğde valilik binalarında alan çalışması yapılmıştır. Alan çalışması kapsamında incelenen binalara ait çekilen fotoğraflar, yerinde saptamalar ile bina kullanıcılarıyla yapılan gözlem, görüşme ve kullanıcı anketlerinin sonuçları araştırmanın materyallerini oluşturmaktadır.

Merkezi yönetim binalarında kullanıcı gereksinimlerinin belirlenmesi olarak ortaya konan problemin analizi, bina, kullanıcı ve merkezi yönetim sistemi arasındaki ilişkilerin belirlenmesi ile mümkün olabilecektir. Değerlendirme çalışması yapılırken kullanıcı görüşlerini araştırmak için anket çalışması düzenlenmiştir. Anket çalışmasına katılan kullanıcılar iç ve dış kullanıcılar olmak üzere 2 farklı gruba ayrılmıştır. İç kullanıcılar binayı mesai saatleri içerisinde sürekli kullanan personel ve bunun yanında protokol (vali, vali yardımcısı) iken, dış kullanıcılar ise binaya dışarıdan geçici süreli olarak gelen misafirler ve vatandaşlardır. Alan çalışması kapsamında 262 adet iç kullanıcı (yaklaşık % 51) ve 251 adet dış kullanıcı (yaklaşık % 49) olmak üzere toplam 513 kişiyle görüşülmüştür. Anket çalışmasına katılan kişilerin 266 tanesi projeleri ulusal yarışma yoluyla yapılan valilik binası kullanıcılarından oluşurken 247 tanesi de projesi hizmet alımıyla temin edilen valilik binası kullanıcılarıdır.

Değerlendirmede kapsamında KSD (Kullanım Sonrası Değerlendirme) yönteminden faydalanılarak kullanıcıların servislerin/birimlerin hangi özelliklerine tepki verdiğinin belirlenmesine çalışılmış, kullanıcı davranış ve görüşleri araştırılarak tespitlerde bulunulmuştur. Yapılan bu çalışma ile kullanıcı gereksinimleri belirlenmiştir.

## 3. BULGULAR VE TARTIŞMA

Valilik ve Kaymakamlık Birimleri Teşkilat, Görev ve Çalışma Yönetmeliği Resmi Gazetede 2011-06-08, tarih ve 27958 sayı ile yayınlanmıştır. Madde 9’da illerde bulunması gereken birimler belirtilmiştir (Bkz. Tablo 1).

Tablo 1. İllerde valiliklerde bulunan birimler (URL 1)

a) İl Yazı İşleri Müdürlüğü, 1) Evrak Şefliği, 2) İşlemler Şefliği, 3) Destek Hizmetleri Şefliği (Mülga: RG-30/8/2014-29104)	b) İl İdare Kurulu Müdürlüğü, c) İl Mahalli İdareler Müdürlüğü, ç) İl Basın ve Halkla İlişkiler Müdürlüğü,
d) Özel Kalem Müdürlüğü, 1) İdari Hizmetler ve Koordinasyon Şefliği, 2) Protokol Şefliği: Büyükşehir belediyesi olmayan illerde,	e) Protokol Şube Müdürlüğü: Büyükşehir belediyesi olan illerde, f) Hukuk İşleri Şube Müdürlüğü, 1) Hukuk İşleri Şefliği, 2) Dava İşleri Şefliği,
g) İl Sosyal Etüt ve Proje Müdürlüğü, ğ) Şehit ve Gazi İşlemleri Şube Müdürlüğü (Değişik: RG-30/8/2014-29104-İdari Hizmetler Şube Müdürlüğü)	h) Bilgi İşlem Şube Müdürlüğü.

Valilik binalarında bulunan müdürlükler ve konuşlandırılmasına yönelik olarak yapılan sözlü görüşmelerde; İçişleri Bakanlığı bünyesindeki müdürlüklerin valilik binası içerisinde yer almasının öncelikli olduğu belirtilmiştir. Sirkülasyon yoğunluğu fazla olan İl nüfus birimi, sosyal yardımlaşma birimi vb. zemin katlarda, az yoğunluklu olan yazı işleri, ilçe müftülük, ilçe milli eğitim vb. birimlerin de üst katlarda



konumlanmasını talep etmektedirler. Valilik binaları projelerinde uygulanacak birtakım usul ve esaslar Tablo 2. de verilmiştir.

**Tablo 2.** Valilik binaları projelerinde uygulanacak usul ve esaslar ( URL 2).

USUL VE ESAS	USUL VE ESASA İLİŞKİN AÇIKLAMA
Binanın Cephe Tasarımı	Cephe ve görünüm bölgenin tarihi dokusuna uygun olacaktır. (söveler, geniş saçaklar, cumbalar, yüksek pencereler,vb.)
Cephe Malzemesinin Seçimi	Bina cephelerinde yöresel mimariyi yansıtacak malzemeler seçilecektir (Bölgeye uygun doğal taş, ahşap vb.)
Bina Girişlerinin Vurgulanması	Bina girişleri saçak, sütun, kemer gibi imalatlarla vurgulanmalıdır.
Kat Yükseklikleri	Kat yüksekliği min. 4.50 m. giriş hollerinde 8 metre olmalıdır.
Bina Kat Adetlerinin Belirlenmesi	Bina kat adeti zemin + 2 katı geçmemelidir. Zorunlu olmadıkça kat sayısı artırılmayacaktır.
Bina Kullanım Alanının Belirlenmesi	Bina kullanım alanı ihtiyaçları karşılayacak büyüklükte olmalıdır. Yörenin nüfusu göz önüne alınarak planlama yapılmalı, ihtiyaç fazlası imalattan kaçınılmalıdır.
Sirkülasyon Alanlarının Planlanması	Koridorlar azaltılacak, kullanılabilir alan artırılabilecek.
Ofis Alanlarının Planlanması	Oda sisteminden açık ofis sistemine geçilecek. Birim Yöneticileri ve görevi gereği mahremiyet gerektiren birimler hariç oda sistemi yapılmamalıdır
Isıtma ve Soğutma Sistemi Tasarımı	Merkezi ısıtma ve soğutma sistemine uygun projeler yapılacaktır.
Arşiv Alanlarının Planlanması	İlgili birimler kendi katlarında minimum(günlük ihtiyaç) arşiv ihtiyacını karşılayacak alanlar yapılmalıdır. Geriye kalan arşivler bodrum katta karşılanmalıdır.
Hük. Konağı Girişlerinin Planlanması	Hükümet Konağı Girişi tek yapılacaktır. (adliye, emniyet , valilik hariç.)
Oda Büyüklükleri	Valiliklerde Vali Makam Odası 80 m <sup>2</sup> , Vali Yardımcısı Odası 40 m <sup>2</sup> , İl Müdürü Odaları 35 m <sup>2</sup> yapılacaktır.
Kanun ve Yönetmeliklere Uygun Planlama Yapılması	Projeler Yürürlükteki kanun ve yönetmeliklere uygun olarak yapılacaktır. (Yangın, sığınak, otopark, deprem, engelli, vb.)
Malzeme Seçimi	Kullanılacak malzemelerin tamamı yerli üretim olacak, ithal malzeme kullanılmayacaktır.

12.09.2018 tarih ve 30533 sayılı Resmi Gazete'de yer alan 2018/9 Sayılı Cumhurbaşkanlığı genelgesinde, "Kamu Binaları Standartları Rehberi"nin yayınlanmasına dair esaslar belirtilmiştir Tablo 3.

**Tablo 3.** Kamu binaları projelerinde uygulanacak standartlar (Kamu binaları standartları rehberinden üretilmiştir, URL 3 )

STANDART	STANDARTA İLİŞKİN AÇIKLAMA
1.İç Mekan Esneklik ve Uyarlanabilirlik	1.1.İhtiyaç duyulduğunda mekan boyutu ve fonksiyonunun kolay değişebilmesi 1.2.Değişebilecek iç mekan senaryoları ve bina cephelerinin buna uygun tasarlanması
2.Büyüyebilir olmak	2.1.Binanın araziye yerleşiminin büyümeye müsaade eder şekilde olması
3.Kurumlar Arası Ortak Kullanım İlkesi	3.1.Binaların öncelikle kampüs olarak planlanarak yapılması 3.2. Ortak alanların (konferans salonu vb.)kurumlar arası paylaşım olabilmeleri
4. Ortak Kullanım İlkesi	4.1. Yazıcı ve fotokopi ihtiyaçlarının merkezi olarak giderilmesi
5.Planlama Aşamasında Enerji Etkin Tasarım İlkeleri	5.1.Proje başlangıç aşamasında bina güneşe göre konumlandırılmalı ve şekillendirilmeli 5.2.Soğuk iklim bölgelerinde rüzgar yönü binanın konumlandırılmasında düşünülmeli 5.3.Sıcak iklim bölgelerinde soğutma yükünün azaltılması için tedbirler alınmalı
6.Açık Alan ve Peyzaj	6.1.Altyapı işleri ile yapısal ve bitkisel peyzaj dahil olan alan düzenlemeleri
7.Otopark Alanları	7.1. resmi araç sayısı kadar kapalı otopark yapılması, 7.2.Kapalı otoparklarda araç başına azami 25 m <sup>2</sup> alan ayrılacak şekilde düzenlenmelidir.
8.Çalışma(ofis) Alanı	8.1.Üst yönetici çalışma mahali 80 ila 100 m <sup>2</sup> 8.1.1.Makamlar için özel çalışma, dinlenme ve ıslak hacim mahallerin toplam büyüklükleri makam çalışma için ayrılmış alan büyüklüğünün %40 'ını geçemez 8.1.2. özel kalem, özel kalem yardımcısı, özel kalem bekleme ve sekretarya mahallerin toplam büyüklüğü makam çalışma için ayrılmış alan büyüklüğünün % 40'ını geçemez. 8.2.Şube müdürü(ve muadili)ile üst yönetici arası çalışma mahali 12 ila 80 m <sup>2</sup>
9.Ortak Alanlar	9.1.Toplantı salonları masa etrafında olduğu takdirde kişi başına 2.00 m <sup>2</sup> yi, sıra düzeninde olduğu takdirde 1,50 m <sup>2</sup> , normal sıra düzeninde 1,00 m <sup>2</sup> yi geçemez. 9.2.Konferans salonları kişi başına 1,50 m <sup>2</sup> olarak planlanmalı fuaye vb. bölümler olmalıdır.
10.Sosyal Hizmet Mekanları	10.1.Yemekhane masalara serviste kişi başına 1,4 m <sup>2</sup> , self serviste kişi başına 1,2 m <sup>2</sup> alan ayrılması esastır. 10.1.1.Yemek pişirilen mutfaklarda yemekhane alanının % 50'si, sadece yemek servisi olan mutfaklarda yemekhane alanının % 30 'u kadar alan ayrılması esastır.
11.Arşiv Alanları	11.1.10 yıllık arşivleme dosya kapasitesine göre her bir mahal net 150-200 m <sup>2</sup> 'yi geçmeyecek.
12.Sirkülasyon Alanları	12.1.Sirkülasyon alanlarının toplam m <sup>2</sup> 'si idare binası içerisindeki çalışma alanları ve ortak mahaller toplamının % 60'ı olmalı.
13.Teknik Mahaller	13.1.Toplam inşaat alanının % 4'ünü geçmemesi esastır.



Valilik binalarında bulunan bölüm ve birimlerin tespit edilmesinde; valilik binalarına ait kat planları ve vaziyet planlarından, yönerge ve standartlardan, valilik binalarına ait rölöve ve organizasyon şemalarından, tip projelerden, mevcut yarışma şartnamelerinden, ilgili kanun ve yönetmeliklerle tanımlanan birimlerden yararlanılmıştır. Bu bölüm ve birimlere ilişkin tablo aşağıda gösterilmiştir (Tablo 4).

**Tablo 4.** Valilik binalarında bulunan bölümler ve müdürlükler (URL 4), (URL 5).

<b>A. Valilik binası girişleri</b>	<ul style="list-style-type: none"><li>• Danışma / Bilgi Edinme</li><li>• Halkla İlişkiler</li></ul>	
<b>B. Valilik</b>	<ul style="list-style-type: none"><li>• Valilik Makamı</li><li>• Özel Kalem Müdürlüğü</li><li>• Protokol Şube Müdürlüğü</li><li>• Vali Yardımcıları</li></ul>	
<b>C. Müdürlükler</b>	<b>C.1. Valilik binalarında zorunlu olarak bulunması gereken müdürlükler (08.06.2011 Tarihli Valilik ve Kaymakamlık Birimleri Teşkilat, Görev ve Çalışma Yönetmeliği Uyarınca)</b>	<ul style="list-style-type: none"><li>• İl Yazı İşleri Müdürlüğü</li><li>• İl İdare Kurulu Müdürlüğü</li><li>• İl Mahalli İdareler Müdürlüğü</li><li>• İl Basın ve Halkla İlişkiler Müdürlüğü</li><li>• Hukuk İşleri Şube Müdürlüğü</li><li>• İl Sosyal Etüt ve Proje Müdürlüğü</li><li>• İdari Hizmetler Şube Müdürlüğü</li><li>• Bilgi İşlem Şube Müdürlüğü</li></ul>
	<b>C.2. Valilik binalarına ilgili kanunla gelen birimler (08.06.2011 Sonrası)</b>	<ul style="list-style-type: none"><li>• <b>Yatırım izleme ve koordinasyon başkanlığı</b>(B.Şehir Belediyesi Olan İllerde, Madde 28/A Mülga ikinci, üçüncü ve dördüncü cümleler:15/8/2016-KHK-674/35 md.; Aynen Kabul: 10/11/2016-6758/31 md)</li><li>• <b>112 acil çağrı merkezi</b> (büyükşehir belediyesi bulunan illerde yatırım izleme ve koordinasyon başkanlığı bünyesinde, diğer illerde ise valilikler bünyesinde, Madde 28 Ek Fıkra: 12/11/2012-6360/33 md)</li><li>• <b>Güvenlik ve acil durumlar koordinasyon merkezi</b> (Bakanlık Makamının 11.04.2017 tarihli Oluru ile "Güvenlik ve acil durumlar koordinasyon merkezi Yönergesi" GAMER) yürürlüğe konulmuştur.</li></ul>
	<b>C.3. Valilik binası ile yakın ilişkili müdürlükler</b>	<ul style="list-style-type: none"><li>• İl Planlama ve Koordinasyon Müdürlüğü</li><li>• İl Dernekler Müdürlüğü</li><li>• İl Nüfus ve Vatandaşlık Müdürlüğü</li><li>• Tapu ve Kadastro Müdürlüğü</li></ul>
	<b>C.4. Valilik binası ile yakın ilişkili olmayan müdürlükler</b>	<ul style="list-style-type: none"><li>• İl Milli Eğitim Müdürlüğü</li><li>• İl Jandarma Komutanlığı</li><li>• İl Sağlık Müdürlüğü</li><li>• İl Kültür Müdürlüğü</li><li>• İl Tarım Müdürlüğü</li><li>• İl Turizm Müdürlüğü</li><li>• İl Bayındırlık Müdürlüğü</li><li>• İl Veteriner Müdürlüğü</li><li>• İl Afet ve Acil Durum Müdürlüğü</li></ul>
<b>D. Yardımcı birimler;</b>	Polis, toplantı salonları, kaymakam adayları odası, teftiş odası, revir, doktor odası, teknisyen odası, depolar, genel arşiv, fotokopi odası, şoförler ve güvenlik odası, genel danışma, genel santral, misafir odası, yemekhane, servis mutfuğu, rezerv alanlar, ısıtma merkezi ve klima santralleri, su deposu, elektrik pano odası, trafo, sığınak, otopark vb.	

Ülkemizde uygulanmış olan valilik binası projelerini incelediğimizde; hizmet alımıyla temin edilen projelerin yarışma projelerine oranla daha fazla olduğu görülmektedir. Binaların projelendirilmesinde kullanılan bina programlarındaki büyüklük ve kapasite verileri nüfus ve alan büyüklüğüne bağlı olarak değişkenlik göstermektedir.

**Tablo 5.** Çalışma kapsamına alınan valilik binalarının proje teminine göre gruplandırılması

TARİH	MİMARİ PROJESİ HİZMET ALIMıyla TEMİN EDİLEN VALİLİK BİNALARI	MİMARİ PROJESİ ULUSAL YARIŞMA İLE ELDE EDİLEN VALİLİK BİNALARI
	NİĞDE VALİLİK BİNASI	
1983		NEVŞEHİR VALİLİK BİNASI
1985		ADANA VALİLİK BİNASI
2000	AKSARAY VALİLİK BİNASI	
2004	KIRŞEHİR VALİLİK BİNASI	
2008		BİTLİS VALİLİK BİNASI
2009		DENİZLİ VALİLİK BİNASI
2010	KIRIKKALE VALİLİK BİNASI	

### 3.1. Mimari Projesi Yarışma Yoluyla Elde Edilen Valilik Binalarının Değerlendirilmesi

Adana Valiliği'nde bloklu plan tipi kullanılmıştır. A blok Valilik Makamı, B, C ve D bloklar Hükümet Konağı ve E blok Defterdarlık olarak tasarlanmıştır. A-B ve D- E blokları arasındaki bağlantı köprülerle sağlanmaktadır.

Tablo 6. Mimari projeleri ulusal yarışma yoluyla elde edilen valilik binalarının vaziyet ve kat planları

 <p>Adana Valiliği genel görünüm</p>	 <p>Adana Valiliği vaziyet planı</p>	 <p>A blok zemin B blok alt zemin D blok alt zemin D blok alt zemin</p>
 <p>Bitlis Valiliği genel görünüm</p>	 <p>Bitlis Valiliği vaziyet planı</p>	 <p>Alt zemin kat planı Ortak tesis alt zemin kat planı</p>
 <p>Denizli Valiliği genel görünüm</p>	 <p>Denizli Valiliği yerleşim planı</p>	 <p>Denizli Valiliği üst zemin kat planı</p>
 <p>Nevşehir Valiliği</p>	 <p>Nevşehir Valiliği yerleşim planı</p>	 <p>Nevşehir Valiliği zemin kat planı</p>

Değerlendirme çalışması kapsamında Adana Valilik Binası'nda yapılan ankete 40 adet iç kullanıcı 30 adet de dış kullanıcı olmak üzere toplam 70 kişi katılmıştır. Bitlis Valilik Binasında bloklu doğrusal bir plan tipi uygulanmıştır. 3 farklı yapı grubunun bir araya gelmesiyle tek bir kütle oluşturulmuştur. A blok Adliye, B blok Ortak Tesisler, C,E,F ve G blok Hükümet Konağı ve D blok da Valilik olarak tasarlanmıştır (Bkz. Tablo 6). Anket çalışması kapsamında Bitlis Valilik Binası'nda 36 adet iç kullanıcı 30 adet de dış kullanıcı olmak üzere toplam 66 kişi ile görüşülmüştür.

Denizli Valilik Binası Bina iç sirkülasyonunun çevrelediği iç avlulu dikdörtgen plan tipine sahiptir (Bkz. Tablo 6). Anket çalışması kapsamında Deniz Valilik Binası'nda 42 adet iç kullanıcı 32 adet de dış kullanıcı olmak üzere toplam 74 kişi ile görüşülmüştür. Nevşehir Valilik Binası'nda galeri boşluklu ve bloklu plan tipinin kullanıldığı yapı modüler tasarlanmıştır. A ve B bloklar Emniyet Müdürlüğü, C, D, E, ve F bloklar valilik, G ve H bloklar ise adliye olarak hizmet vermektedir (Bkz. Tablo 6). Anket çalışması kapsamında Nevşehir Valilik Binası'nda 27 adet iç kullanıcı 29 adet de dış kullanıcı olmak üzere toplam 56 kişi ile görüşülmüştür.

### 3.2. Mimari Projesi Hizmet Alımıyla Elde Edilen Valilik Binalarının Değerlendirilmesi

Aksaray Valilik Binası, binada L tipi plan kullanılmıştır. A blok valilik makamı B, C ve D bloklar ise hükümet konağı olarak tasarlanmıştır (Bkz. Tablo 7). Anket çalışması kapsamında Aksaray Valilik Binası'nda 37 adet iç kullanıcı 43 adet de dış kullanıcı olmak üzere toplam 80 kişi ile görüşülmüştür. Kırıkkale Valilik Binası blokların bir araya gelmesiyle oluşan boşluklu bir plan tipi kullanılmıştır. Yapı

grubu A blok Valilik, B Blok Konferans Salonu, C blok Maliye, D blok Milli Eğitim ve E blok Bayındırlık olmak üzere toplam 5 bloktan oluşmaktadır (Bkz. Tablo 7). Değerlendirme çalışması kapsamında Kırıkkale Valilik Binası'nda 31 adet iç kullanıcı 35 adet de dış kullanıcı olmak üzere toplam 66 kişi ile anket yapılarak görüşülmüştür.

**Tablo 7.** Mimari projeleri hizmet alımıyla temin edilen valilik binalarının vaziyet ve kat planları

 <p>Aksaray Valiliği genel görünüm (URL 7)</p>	 <p>Aksaray Valiliği vaziyet planı</p>	 <p>A -B blok zemin kat planı</p>  <p>C-D blok zemin kat planı</p>
 <p>Kırıkkale Valiliği genel görünüm (URL 8)</p>	 <p>Kırıkkale Valiliği vaziyet planı</p>	 <p>A blok Alt zemin B blok üst zemin</p>  <p>D Blok alt zemin kat planı</p>
 <p>Kırşehir Valiliği genel görünüm</p>	 <p>Kırşehir Valiliği yerleşim planı</p>	 <p>Kırşehir Valiliği zemin kat planı</p>
 <p>Niğde Valiliği genel görünüm</p>	 <p>Niğde Valiliği yerleşim planı</p>	 <p>Niğde Valiliği zemin kat planı</p>

Kırşehir Valilik Binasında koridorlu doğrusal plan tipi uygulanmıştır. Değerlendirme çalışması kapsamında Kırşehir Valilik Binası'nda 26 adet iç kullanıcı 20 adet de dış kullanıcı olmak üzere toplam 46 kişi ile görüşülmüş ve anket çalışması yapılmıştır. Anket çalışması kapsamında Niğde Valilik Binası'nda da 29 adet iç kullanıcı 26 adet de dış kullanıcı olmak üzere toplam 55 kişi ile görüşülmüştür.

Çalışma kapsamındaki valilik binalarının kamu binaları standartlarına uyumu da incelenmiştir. Projeleri ulusal yarışma yoluyla ve hizmet alımıyla temin edilen valilik binalarının yeterlilik düzeyleri değerlendirilmiş ve karşılaştırılmıştır (Bkz. Tablo 8). Çalışma kapsamındaki valilik binalarında kullanılan sirkülasyon alanlarının kullanıcı ihtiyaçlarını karşılama düzeylerinin yeterli olmadığı görülmektedir. Çalışma kapsamındaki valilik binalarında açık ofis kullanımının Denizli ve Bitlis Valilik Binaları dışında genel olarak düşük olduğu gözlenmiştir. Açık ofis kullanımının en yüksek olduğu binanın Denizli Valilik Binası (%76), en düşük olduğu binanın Niğde Valilik Binası (%8) olduğu gözlenmiştir. Açık ofis kullanımının valilik binalarında yeterli olmadığı gözlenmiştir. Açık ofis kullanımının projeleri ulusal yarışma ile temin edilen valilik binalarında (%43) projeleri hizmet alımıyla temin edilen valilik binalarına göre (%19) daha fazla olduğu görülmektedir. Çalışma kapsamındaki valilik binalarında bulunan valilik makamının bina programı içerisinde kapladığı alanın az olması nedeniyle idari otoritenin belirlenmesi, valilik makamının belirlenmesi gibi konuların zorlaştığı gözlenmiştir.



Sosyal hizmet mekânları konusunda projeleri ulusal yarışma ile elde edilen valilik binalarının (%43) projeleri hizmet alımıyla temin edilen valilik binalarına göre (%15) kullanıcı ihtiyaçlarını karşılama açısından daha başarılı olduğu görülmektedir. Büyüyebilme açısından projeleri ulusal yarışma ile elde edilen valilik binalarının(%58) projeleri hizmet alımıyla temin edilen valilik binalarına göre (%34) daha başarılı olduğu görülmektedir.

Tablo 8. Değerlendirme kapsamındaki valilik binalarının kamu binaları standartlarına uyumunun incelenmesi

KAMU BİNALARI STANDARTLARI		STANDARTA UYUM							
		ULUSAL YARIŞMA PROJELERİ				HİZMET ALIMIYLA ELDE EDİLEN PROJELER			
		ADANA	BİTLİS	DENİZLİ	NEVŞEHİR	AKSARAY	KIRIKKALE	KIRŞEHİR	NİĞDE
1.İç Mekan Kullanımında Esneklik ve Uyarlanabilirlik	1.1.İhtiyaç duyulduğunda mekan boyutu ve fonksiyonunun kolay değişebilmesi için çözümler üretilmesi	-	-	+	-	-	-	-	-
	1.2.Değişebilecek iç mekan senaryoları göz önünde bulundurularak bina cephelerindeki şeffaf ve sağır yüzeylerin buna uygun tasarlanması	+	-	-	+	+	+	-	+
2.Büyüyebilir Olmak (Dış Mekan)	2.1.Binanın araziye yerleşiminin büyümeye müsaade eder şekilde olması	+	-	+	+	+	-	-	-
3.Kurumlar Arası Ortak Kullanım İlkesi	3.1.Binaların işletme giderleri göz önünde bulundurularak öncelikle kampüs olarak planlanarak yapılması	-	+	-	+	-	+	-	-
	3.2.Binalara ilişkin ortak alanların (konferans salonu, sosyal hizmet mekânları vb.)kurumlar arası koordinasyonu da teşvik edecek şekilde paylaşımlı olarak kullanılması	-	+	-	-	-	+	-	-
4.Kurum İçi Ortak Kullanım İlkesi	4.1. Yazıcı ve fotokopi ihtiyaçlarının merkezi olarak giderilmesi	-	-	+	-	-	+	-	-
5.Planlama Aşamasında Enerji Etkin Tasarım İlkeleri	5.1.Proje başlangıç aşamasında bina güneşe göre konumlandırılmalı ve şekillendirilmeli	-	+	+	-	-	+	+	+
	5.2.Soğuk iklim bölgelerinde rüzgar yönü binanın konumlandırılmasında düşünülmeli	-	-	-	-	-	-	-	-
	5.3.Sıcak iklim bölgelerinde soğutma yükünün azaltılması için çapraz havalandırmayı güçlendirecek pencere açıklıkları ve konumlarıyla ilgili hesaplamalar yapılmalı	-	+	-	-	-	+	+	+
6.Açık Alan ve Peyzaj Düzenlemeleri	6.1.Altyapı işleri ile yapısal ve bitkisel peyzaj dahil olan alan düzenlemeleri	-	-	-	-	-	-	-	-
7.Otopark Alanları	7.1.Öncelikle resmi araç sayısı kadar kapalı otopark yapılması, kalan otopark ihtiyacının açık alanda karşılanması	-	-	-	-	-	-	-	-
	7.2.Kapalı otoparklarda araç başına azami 25 m <sup>2</sup> alan ayrılacak şekilde düzenlenmelidir.	-	-	-	-	-	-	-	-

Tablo 8. 'in devamı

KAMU BİNALARI STANDARTLARI		STANDARTA UYUM							
		ULUSAL YARIŞMA PROJELERİ				HİZMET ALIMIYLA ELDE EDİLEN PROJELER			
		ADANA	BİTLİS	DENİZLİ	NEVŞEHİR	AKSARAY	KIRIKKALE	KIRŞEHİR	NİĞDE
8.Çalışma(Ofis) Alanı	8.1.Üst yönetici çalışma mahali 80 ila 100 m <sup>2</sup>	-	-	-	+	-	+	+	-
	8.1.1.Makamlar için özel çalışma, dinlenme ve ıslak hacim mahallerin toplam büyüklükleri makam çalışma için ayrılmış alan büyüklüğünün %40 'ını geçemez	-	-	-	+	-	+	+	-



	8.1.2.Makamlar için özel kalem, özel kalem yardımcısı, özel kalem bekleme ve sekreteryaya mahallerin toplam büyüklüğü makam çalışma için ayrılmış alan büyüklüğünün % 40'ını geçemez.	-	-	-	-	-	-	-	
	8.2.Şube müdürü(ve muadili)ile üst yönetici arası çalışma mahali 12 ila 80 m <sup>2</sup>	+	+	+	+	+	+	+	
9.Ortak Alanlar	9.1.Toplantı Salonları masa etrafında olduğu takdirde kişi başına 2,00 m <sup>2</sup> 'yi, sıra düzeninde olduğu takdirde 1,50 m <sup>2</sup> , normal sıra düzeninde 1,00 m <sup>2</sup> 'yi geçemez.	+	+	+	-	+	-	+	
	9.2.Konferans salonları kişi başına 1,50 m <sup>2</sup> esas alınarak planlanmalı, sahnesi ve sahne gerisinde hazırlık odaları bulunmalı, fuaye, giriş holü, wc. ve lavabo bölümü olmalıdır.	-	+	-	-	-	+	-	-
10. Sosyal Hizmet Mekanları	10.1.Yemekhanelerde masalara servis olduğunda kişi başına 1,4 m <sup>2</sup> (makamın kullandığı yemek salonlarında), self servis için kişi başına 1,2 m <sup>2</sup> (makam dışındaki diğer kamu görevlileri için)alan ayrılması esastır.	-	-	+	-	-	+	-	
	10.1.1.Yemek pişirilen mutfaklarda yemekhane alanının % 50'si, sadece yemek servisi olan mutfaklarda yemekhane alanının % 30'u kadar alan ayrılması esastır.	-	-	-	-	+	-	-	-
11.Arşiv Alanları	11.1.10 yıl boyunca arşivlenecek dosya kapasitesine göre her bir mahal net 150-200 m <sup>2</sup> 'yi geçmeyecek.	+	+	+	+	+	+	+	
12.Sirkülasyon Alanları	12.1.Sirkülasyon alanlarının toplam m <sup>2</sup> 'si idare binası içerisindeki çalışma alanları ve ortak mahaller toplamının % 60'ı olmalı.	+	-	-	+	-	-	-	
13.Teknik Mahaller	13.1.Toplam inşaat alanının % 4'ünü geçmemesi esastır.	-	-	-	+	-	+	-	
<b>GENEL DEĞERLENDİRME (KRİTERLERE UYUM)</b>		<b>6</b>	<b>8</b>	<b>8</b>	<b>9</b>	<b>6</b>	<b>13</b>	<b>7</b>	<b>6</b>

### 3.3. Çalışma Kapsamındaki Valilik Binalarının Genel Değerlendirmesi

Projeleri ulusal yarışma ile elde edilen valilik binalarının; projeleri hizmet alımıyla elde edilen valilik binalarına göre genel anlamda daha yeterli olduğu gözlenmiştir. Ancak enerji etkin tasarım, bekleme bölümleri, fonksiyonellik, binanın konumu ve teknik mahaller yönünden projeleri hizmet alımıyla temin edilen binaların daha başarılı olduğu gözlenmiştir.

#### 3.3.1. Valilik Binalarında Alan Kullanımları

Sirkülasyon Alanları, başarılı bulunan binalarda sirkülasyon alanlarının toplam m<sup>2</sup>'si idare binası içerisindeki çalışma alanları ve ortak mahaller toplamının % 60'ı ila % 70'i arasında olduğu gözlenmiştir (en yüksek Bitlis'te %99, en düşük Kırşehir'de %38 dir). Valilik binalarında kullanılan sirkülasyon şemasının birimlere kolay ulaşım sağlanacak şekilde düzenlendiği çözümlerin daha başarılı olduğu görülmektedir. En başarılı çözümün Nevşehir Valilik Binası olduğu görülmektedir. Adana'da bloklar arasında her katta bağlantı olmayışı Bitlis'te ise sirkülasyon şemasının uzun olması sebebiyle bina içi ulaşımın zorlaştığı gözlenmiştir.

Çalışma (Ofis) Alanları, valilik binalarının tasarımında özellikle de Tapu ve Nüfus gibi halkla yoğun ilişkili birimlerin açık ofis şeklinde düzenlendiği çözümlerin daha başarılı olduğu gözlenmiştir. Açık ofis kullanımının en yüksek olduğu binanın Denizli (%76 civarında) , en düşük olduğu binanın da Niğde (%8 civarında) olduğu görülmektedir. Valilik binalarında şube müdürü (ve muadili) ile üst yönetici arası çalışma mahali 12 ila 80 m<sup>2</sup> arasında olan çözümlerin ideal olduğu gözlenmiştir. Çalışma kapsamındaki valilik binalarının buna uygun olarak tasarlandığı gözlenmiştir. Valilikle yakın ilişkili olan bazı birimlerin farklı binalarda hizmet veriyor olmasının yanında valilik binasındaki diğer birimlerle yakın ilişkili olmayan bazı birimlerin de valilik binası içerisinde konumlanmasının genel işleyişi olumsuz yönde etkilediği ve gereksiz alan işgal ettiği görülmektedir. Tapu ve nüfus gibi birbirleriyle ve vatandaşla yoğun ilişkili birimlerin zemin katlarda ayrı girişleri olan ve birbirine yakın bir şekilde konumlandığı çözümlerin daha başarılı olduğu görülmektedir (Çalışma kapsamındaki valilik binalarında bu şekilde bir çözüme rastlanmamıştır).

Ortak Alanlar, Konferans salonları kişi başına 1,50 m<sup>2</sup> esas alınarak planlanmalı, sahne gerisinde hazırlık odaları bulunmalı, dinlenmelik, giriş holü, vestiyer vb. bölümler olmalıdır. Konferans salonlarının amfi şeklinde oturma düzenine göre planlandığı ve platformla yükseltilecek bir sahnenin bulunduğu çözümlerin daha başarılı olduğu görülmektedir. Valilik binalarında bulunan konferans salonlarının binaların zemin katlarında konumlandığı çözümlerin daha başarılı olduğu görülmektedir. Çalışma kapsamındaki valilik binalarından Bitlis, Kırşehir ve Niğde dışındaki valilik binalarında bulunan konferans salonlarının binanın zemin katlarında konumlandığı gözlenmiştir. Valilik binalarında bulunan toplantı





salonlarının farklı toplantı biçimlerine göre gereken düzenlemelere yanıt verebilecek şekilde planlandığı çözümlerin tercih edildiği görülmektedir (Denizli’de toplantı salonları esnek planlanmıştır).

Arşiv Alanları, on yıl boyunca arşivlenecek dosya kapasitesine göre her bir mahal için net 150-200 m<sup>2</sup>’yi geçmeyen çözümlerin tercih edildiği gözlenmiştir. Valilik binalarında bulunan çalışma birimleri için minimum (günlük ihtiyaç) arşiv ihtiyacının çalışma birimlerinin kendi içerisinde karşılandığı çözümlerin daha başarılı olduğu gözlenmiştir. Denizli valilik binasında bulunan arşivler birimlerin kendi içinde çözümlenmiştir.

Bekleme Alanları, valilik binalarında özellikle Tapu ve Nüfus Müdürlükleri gibi sirkülasyon yoğunluğunun fazla olduğu birimlerde geniş bekleme alanlarına gereksinim duyulmaktadır. Valilik binalarının zemin katlarında bina girişine yakın kısa süreli bekleme alanlarının oluşturulduğu çözümlerin daha başarılı olduğu görülmektedir. Bitlis, Denizli ve Kırıkkale Valilik Binalarının zemin katlarında bekleme alanları oluşturulmuştur.

Teknik Mahaller, valilik binalarında bulunan teknik mahallerin toplam inşaat alanının % 4’ünü geçmediği tasarımların daha başarılı olduğu görülmektedir (en yüksek Adana’da % 10, en düşük Nevşehir’de % 2).

Sosyal Hizmet Mekanları, valilik binalarında bulunan yemekhanelerde masalara servis olduğunda (makamın kullandığı yemek salonlarında) kişi başına 1,4 m<sup>2</sup>; self servis olduğunda (makam dışındaki diğer kamu görevlileri için) kişi başına 1,2 m<sup>2</sup> yeterli alan ayrılan çözümlerin tercih edildiği gözlenmiştir. Yemekhanenin Denizli ve Kırıkkale’de alan ve kapasite olarak yeterli olduğu diğerlerinde yeterli olmadığı görülmektedir. Alan ve kapasite bakımından en büyük yemek salonunun Kırıkkale Valilik Binası’nda planlandığı (kişi başı 1.2 m<sup>2</sup>- Yaklaşık 625 kişi kapasiteli) en küçük yemek salonunun da Aksaray Valilik Binası’nda planlandığı (kişi başı 1.2 m<sup>2</sup>- yaklaşık 85 kişi kapasiteli) görülmektedir. Valilik binalarında bulunan yemekhanelere hizmet eden yemek pişirilen mutfaklarda yemekhane alanının % 50’si ile % 60’ı arasında, sadece yemek servisi olan mutfaklarda yemekhane alanının % 30’u ile % 40’ı arasında alan ayrılan çözümlerin daha başarılı olduğu görülmektedir. Valilik binalarında bulunan servis girişi-mutfak ve yemekhane arasındaki bağlantının işlevsel olduğu çözümler tercih edilmektedir (Bitlis ve Kırıkkale’de yemekhane ve mutfak farklı katlarda konumlanmış olması sebebiyle olumsuzdur). Valilik binalarında bulunan yemek salonlarının binaların zemin katlarında konumlandığı çözümlerin daha başarılı olduğu görülmektedir. Adana ve Denizli’de zemin katlarda konumlanması yönüyle olumludur.

Otopark Alanları, valilik binalarında öncelikle resmi araç sayısı kadar kapalı otopark yapıldığı kalan otopark ihtiyacının açık alanda karşılandığı tasarımların daha başarılı olduğu görülmektedir. Valilik binalarında bulunan kapalı otoparklarda araç başına azami 25 m<sup>2</sup> alan ayrılacak şekilde düzenlenen çözümler tercih edilmektedir. Çalışma kapsamındaki valilik binalarının otopark kapasitesi yönüyle yetersiz olduğu gözlenmiştir. Valilik binalarında bulunan otopark alanlarında otopark girişi ve çıkışlarının geniş ve ayrı tutulduğu, manevra alanlarının rahat olduğu (özellikle kapalı otopark alanlarında) çözümlerin tercih edildiği gözlenmiştir.

### 3.3.2. Valilik Binası Girişi ve Valilik Makamı

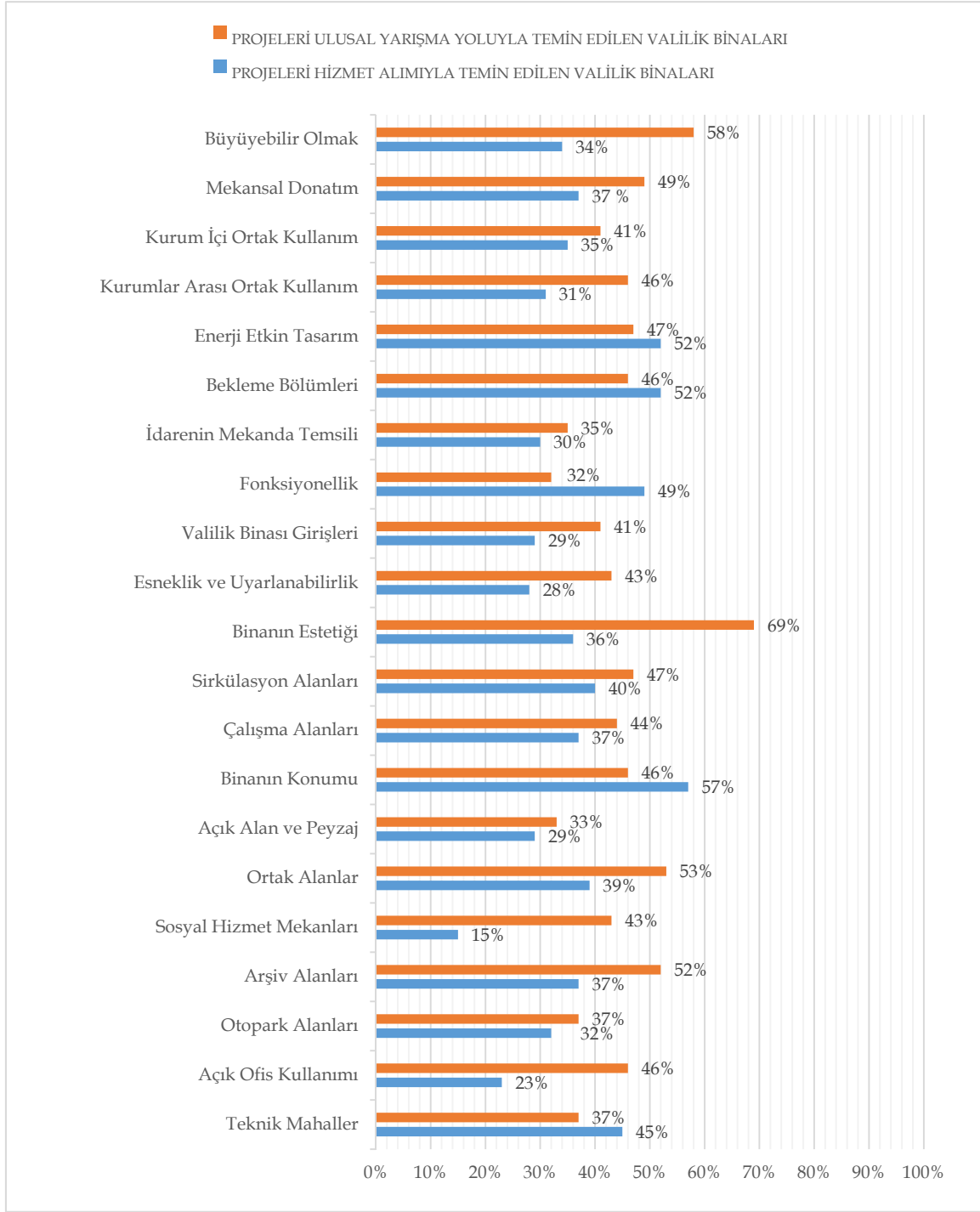
Valilik Binası Girişleri, valilik binaları protokol ve personelin bir arada görev yaptığı kamu kurumlarıdır. Fakat bu iki grup valilik binalarının farklı bölümlerini kullanmaktadır. Bu nedenle personel-halk ve protokol girişlerinin birbirinden ayrı olması gerekmektedir. Çalışma kapsamındaki valilik binalarında protokol girişlerinin ayrıldığı görülmektedir. Valilik binalarının zemin katlarında konumlanması uygun olan Konferans Salonları, Tapu ve Nüfus Müdürlüğü gibi birimler için ayrı girişlerin bulunduğu çözümlerin tercih edildiği gözlenmiştir. Valilik binası girişlerinin valilik hizmetlerinin şeffaflığını yansıtacak şekilde düzenlendiği (davetkâr olduğu) çözümlerin daha başarılı olduğu görülmektedir. Valilik binası girişlerinde bulunan danışma ve güvenlik biriminin girişe hakim olacak şekilde planlanması tercih edilmektedir (Bitlis ve Nevşehir bu açıdan olumsuz).

Valilik Makamı, fonksiyonel olarak diğer birimlerden bağımsız olması nedeniyle kütleli olarak da diğer birimlerden farklılaşan ayrı bir blok içerisinde fakat ana kütleyle uyumlu bir birlikteliğe sahip olarak tasarlanması tercih edilmektedir. Valilik binalarının protokol girişinde özelleşmiş bir şeref holünün bulunduğu çözümlerin daha başarılı olduğu görülmektedir. Adana, Bitlis, Aksaray ve Kırıkkale’de özelleşmiş şeref holi bulunmaktadır. Valilik binası planlamalarında Valilik makamı, Özel Kalem Müdürlüğü ve Protokol Müdürlüğü birbirleriyle bağlantılı düşünülmeli ve sekreteryanın hakim olabileceği şekilde tasarlanmalıdır. Vali makam odalarının 80-100 m<sup>2</sup> arasında olduğu çözümlerin ideal olduğu gözlenmiştir (Denizli’de yaklaşık 60 m<sup>2</sup>, Bitlis’te yaklaşık 150 m<sup>2</sup>).

Valilik binalarında bulunan makam toplantı salonlarının 40 ila 60 m<sup>2</sup>(kamu binaları standartlarına göre masa etrafında toplantı imkânı olduğu takdirde kişi başına azami 2,00 m<sup>2</sup>/min.20 ila 30 kişi kapasiteli)



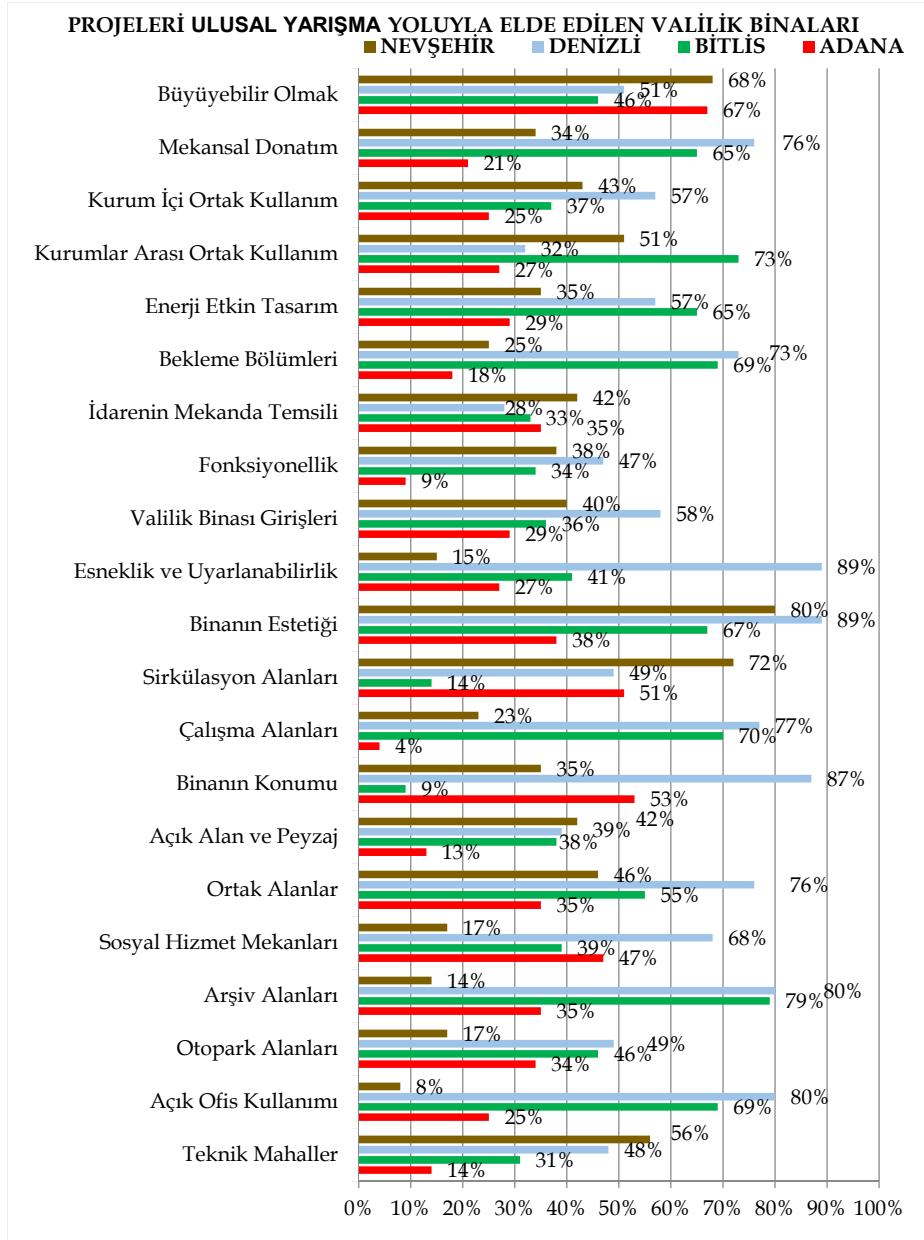
arasında olduđu çözümlerin ideal olduđu gözlenmiştir (en büyük Nevşehir’de 95 m<sup>2</sup> en küçük Denizli’de yaklaşık 39 m<sup>2</sup>). Valilik binalarında bulunan valilik makamına hizmet eden özel çalışma, dinlenme ve ıslak hacimler düzenlenecek olup bu yardımcı mahallerin toplam büyüklükleri makam için ayrılmış alan büyüklüğünün %40 ‘ını geçmediği çözümlerin daha başarılı olduđu görülmektedir (en yüksek Aksaray’da %75 en düşük Nevşehir’de %30). Valilik binalarında bulunan valilik makamına hizmet eden özel kalem, özel kalem yardımcısı, özel kalem bekleme ve sekreteryahalleri düzenlenecek olup bu mahallerin toplam büyüklüğü makam için ayrılmış alan büyüklüğünün %40 ‘ını geçmediği çözümlerin daha başarılı olduđu görülmektedir. Valilik makamına ayrılan alanların toplam bina alanı içerisindeki payının fazla olduđu çözümlerin başarılı olduđu görülmektedir (en yüksek Kırşehir’de % 10 en düşük Bitlis’te % 2). Değerlendirme sonucunda valilik binalarının idarenin mekânda temsili konusunda yetersiz olduđu (valilik makamının otoriteyi temsil görevini yeterince yerine getiremediği) gözlenmiştir. %50 ve üzeri değerlerdeki parametrelerin yeterli olduğunu değerlendirilmiştir (Bkz. Şekil 1).



Şekil 1. Çalışma kapsamındaki projeleri ulusal yarışma yoluyla ve hizmet alımıyla temin edilen valilik binalarının yeterlilik düzeylerinin karşılaştırılması (%50 ve üzeri değerlerdeki parametrelerin yeterli olduğunu değerlendirilmiştir).

### 3.3.3. Bina Yerleşimlerinde Büyüyebilir Olmak

Valilik binalarının araziye yerleşimi büyümeye müsaade edecek şekilde planlanmalı ve çevre düzenlemesi buna uygun olarak yapılmalıdır. Kırşehir ve Niğde Valilik binaları merkezi konumda olduğundan arazide büyümeye müsaade edecek alan yönünden yetersiz oldukları gözlenmiştir. Valilik binalarının yatay ve düşey dolaşım ağının büyümeyi sağlamaya izin verebilecek şekilde olduğu tasarımların tercih edildiği görülmektedir. Denizli Valilik Binası'nda sirkülasyon şeması iç avluya göre şekillenen kompakt bir yapı olmasından, Kırıkkale Valilik Binası'nda ise sirkülasyon şemasının galeri boşluğu çevresinde şekillenmesinden dolayı büyümeye müsait olmadığı görülmektedir (Bkz. Şekil 2).



Şekil 2. Çalışma kapsamındaki projeleri yarışma yoluyla elde edilen valilik binalarının yeterlilik düzeylerinin değerlendirilmesi

### 3.3.4. İç Mekan Kullanımında Esneklik ve Uyarlanabilirlik

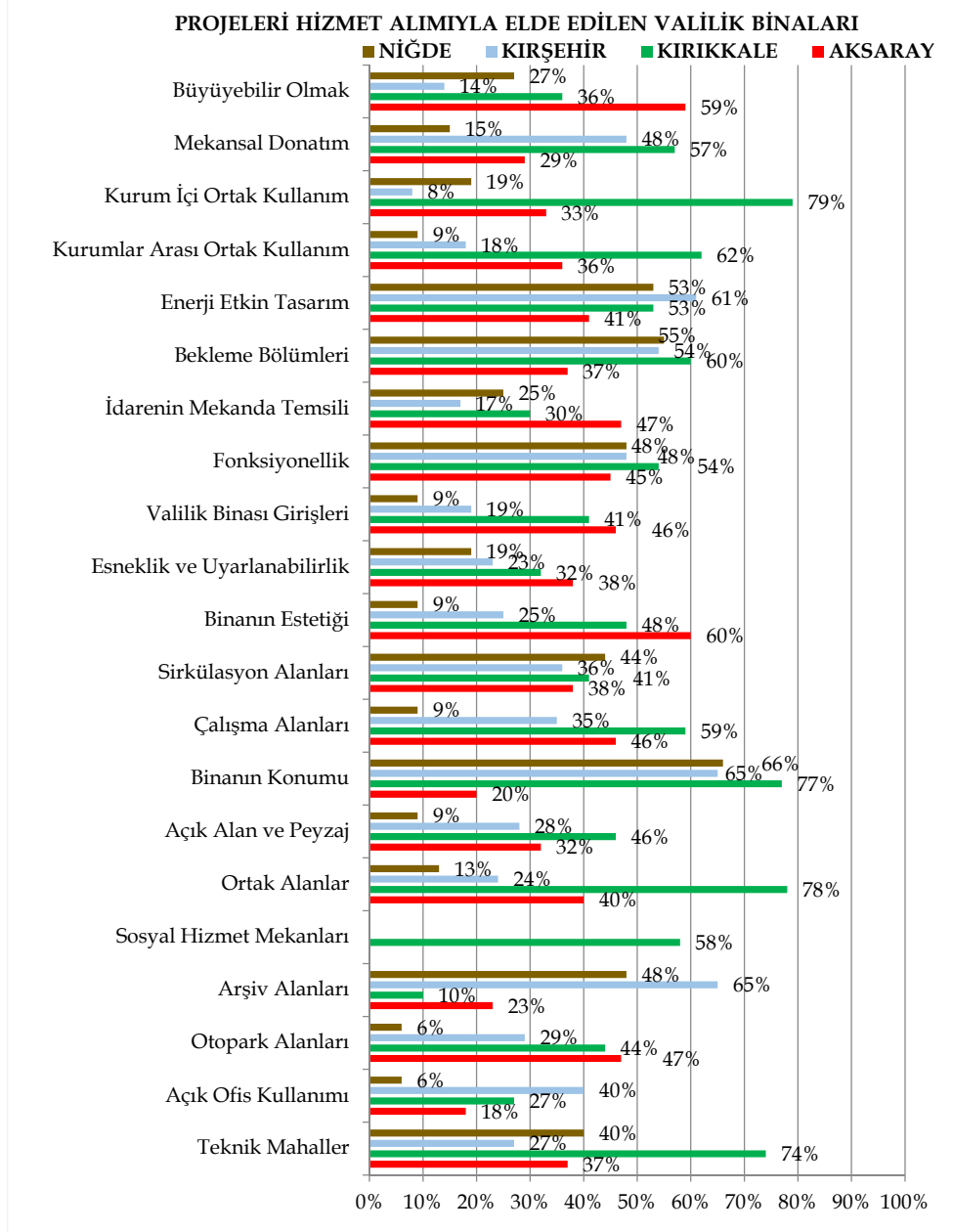
Valilik binalarında ihtiyaç duyulduğunda mekan boyutu ve fonksiyonunun kolay değişebilmesine yönelik çözümler üretilmelidir. Denizli’de bu tip çözümler üretildiği gözlenmiştir. Valilik binalarında bulunan iç mekanların ihtiyaç durumunda ayrışıp ihtiyaç durumunda birleştirilebilmeye imkan tanıdığı çözümlerin daha başarılı olduğu görülmektedir. Çalışma ofisleri gerektiğinde birleşerek açık ofis yapımına imkan verebildiği çözümler işlevsel bulunmuştur. Denizli’de çalışma ofisleri hafif bölücü panellerle ayrıldığı için buna müsaade edebileceği görülmektedir. Valilik binalarında değişebilecek iç mekan senaryoları göz önünde bulundurularak bina cephelerindeki şeffaf ve sağır yüzeyler buna uygun tasarlanmalıdır. Denizli’de bina genelinde ve Bitlis’te de bazı kısımlarda şeffaf yüzeyler fazla olduğundan olumsuz olduğu gözlenmiştir.

### 3.3.5. Enerji Etkin Tasarım

Valilik binalarında proje tasarım aşamasında bina güneşe göre (doğru yönlerde) konumlandırılmalı ve biçimlendirilmelidir. Değerlendirilmelerde en olumlu binanın Bitlis Valilik binası olduğu, en olumsuz binanın da Adana Valilik binası olduğu gözlenmiştir. Özellikle soğuk iklim bölgelerinde tasarlanan valilik binalarında rüzgâr yönü binanın konumlandırılmasında düşünülmesi, soğuk hâkim rüzgârın geldiği yönde tampon mahaller (ıslak hacimler, depolar, arşivler vs.) kurgulanmalıdır. Kırşehir’de soğuk hakim rüzgâr



yönünde ıslak hacimler kurgulanmış, Nevşehir’de ise soğuk hakim rüzgar yönünde günlük çalışma birimleri ve bina girişleri konumlandırılmıştır. Sıcak iklim bölgelerinde tasarlanan valilik binalarında soğutma yükünün azaltılması için çapraz havalandırmayı güçlendirecek pencere açıklıklarının büyüklükleri ve konumlarıyla ilgili hesaplamalar yapılmalıdır. Sıcak iklim bölgesinde yer alan Adana’da buna kritere dikkat edilmemiştir.



Şekil 3. Çalışma kapsamındaki projeleri hizmet alımı yoluyla elde edilen valilik binalarının yeterlilik düzeylerinin değerlendirilmesi

### 3.3.6. Kurum İçi Ortak Kullanım İlkesi

Valilik binalarında yazıcı, fotokopi vb. doküman ihtiyaçlarının merkezi olarak giderilmesine yönelik altyapı ve donanım düzenlenmelidir. Kırıkkale Valilik binası yeterli donanıma sahiptir. Kırşehir Yönetim binasında sorunlar olduğu gözlenmiştir (Bkz. Şekil 3).

### 3.3.7. Kurumlar Arası Ortak Kullanım İlkesi

Valilik binaları işletme giderleri göz önünde bulundurularak öncelikle kampüs olarak planlanarak yapılmalıdır. Nevşehir, Bitlis ve Kırıkkale Valilik binalarında kampüs şeklinde tasarım yapılmıştır. Valilik binalarında bulunan ortak alanların (konferans salonu, sosyal hizmet mekanları vb.) kurumlar arası koordinasyonu da teşvik edecek şekilde paylaşımlı olarak kullanıldığı çözümlerin tercih edildiği



görülmektedir. Ancak kampüs şeklindeki tasarımlardan, Nevşehir Valilik Binası'nın paylaşımlı olarak kullanılacak ortak alanlar yönünden yetersiz olduğu gözlenmiştir.

### 3.3.8. Binanın Konumu ve Çevre Düzenlemesi

Merkezi konumda bulunan valilik binalarının ulaşılabilirlik yönüyle daha başarılı olduğu gözlenmiştir. Kırşehir ve Niğde Merkezi konumda olması yönüyle olumlu, Aksaray ve Bitlis merkeze uzak olması yönüyle olumsuzdur. Bina çevresinde açık alan ve peyzaj düzenlemelerine (yeşil alan kullanımı, yaya ve araç yollarının düzenlenmesi vb.) önem verilen valilik binalarının tercih edildiği görülmektedir. Çalışma kapsamındaki valilik binalarında açık alan ve peyzaj düzenlemelerine önem verilmediği gözlenmiştir.

### 3.3.9. Mekansal Donatım

Valilik binalarında bulunan mekanların çağdaş yönetim anlayışına uygun olarak planlandığı ve donatıldığı tasarımların tercih edildiği gözlenmiştir. Bitlis, Kırıkkale ve Denizli'de daha güncel ve çağdaş, Adana, Aksaray ve Niğde'de donatılar yetersizdir. Valilik binalarında bulunan mekanlarda kullanılan donatıların esnek ve işlevsel olması tercih edilmektedir. Denizli'de esnek ve işlevsel donatı kullanılmış. Valilik binalarında bulunan mekanlarda kullanılan donatıların ideal yoğunlukta olması (çok sık ya da seyrek olmaması) tercih edilmektedir. Donatılar Adana ve Kırşehir'de yoğun olarak kullanılırken Kırıkkale'de nadiren kullanılmış. Valilik binalarında bulunan vali makam odalarında kullanılan donatıların otoritenin gücünü yansıtmak nitelikte olması tercih edilmektedir. Valilik binalarında bulunan toplantı salonlarının teknik donanım (duvara monte edilmiş yazı panoları, tv, projeksiyon vb.) açısından elverişli olması tercih edilmektedir (Bitlis, Denizli ve Kırıkkale'de yeterli olduğu Adana, Kırşehir ve Niğde'de yeterli olmadığı görülmektedir).

### 3.3.10. Estetik Düşünceler;

Valilik binaları özgün bir yapı karakteri sergileyebilmeli, kenti ve orada yaşayan insanları simgeleyecek nitelikte olmalıdır. Kırıkkale, Kırşehir ve Niğde valilik binalarının özgün bir yapı karakteri sergileyemedikleri görülmektedir. Kenti simgeleme yönünden en başarılı olan binanın Nevşehir Valilik Binası olduğu (yöreye uygun küçük pencereler, malzeme kullanımı ve modüler yapı karakteri nedeniyle) görülmektedir. Valilik binalarının yapımında yerel malzeme ve yapım tekniklerinden faydalanılması tercih edilmektedir. Denizli Valilik binası dış cephe kaplamasında yörede bol bulunan traverten kullanılmış, Nevşehir Valilik Binası geleneksel yapım yöntemiyle yapılmış, cephede beyaz çimentolu kaba taraklı sıva kullanılmış, çevre tanziminde de yörede bol bulunan Nevşehir taşı kullanılmıştır. Estetik görünüm açısından modern yapı karakteri sergileyen valilik binaları (Bitlis ve Denizli) ile yöresel yapı karakteri olan (Nevşehir) valilik binalarının daha başarılı olduğu gözlenmiştir. Değerlendirme sonucunda valilik binalarının estetik görünüm açısından da otoriteyi temsil gücünü yeterince yansıtamadığı görülmektedir.

## 4. SONUÇLAR VE ÖNERİLER

Çalışma kapsamında ülkemizde bulunan 81 adet valilik binasından projeleri ulusal yarışma yoluyla ve hizmet alımıyla temin edilen 8 valilik binası (yaklaşık %10) incelenmiş ve KSD yöntemiyle değerlendirilmiştir. Değerlendirme sonucunda incelenen valilik binalarının yönerge ve standartlara yeterince uymadığı; uyum sağlansa dahi kullanıcı gereksinimlerini karşılamaya yönelik yeterliliği sağlayamadıkları saptanmıştır. Yapılan bu çalışma ile valilik binalarında kullanıcı gereksinimleri belirlenmiş ve daha başarılı çözümlerin üretilmesine yönelik çeşitli program verileri oluşturulmuştur. Kullanıcı gereksinimlerini karşılamaya yönelik çözüm önerileri getirilmiştir.

Valilik binalarında bulunan vali makam odalarının 80-100 m<sup>2</sup> arasında olduğu çözümlerin ideal olduğu gözlenmiştir. Makam odasına ayrılan m<sup>2</sup> lerin min. Denizli'de (60 m<sup>2</sup>), max. Bitlis'te (150 m<sup>2</sup>) olduğu belirlenmiştir. Valilik binalarının protokol girişinde özelleşmiş bir şeref holünün bulunduğu çözümlerin daha başarılı olduğu görülmektedir. Valilik binaları protokol ve personelin bir arada görev yaptığı kamu kurumları olmasına karşın binanın farklı bölümlerini kullanmaktadır. Valilik makamının fonksiyonel olarak diğer birimlerden bağımsız olması nedeniyle tasarımı bozmayacak şekilde fakat ayrı bir blok içerisinde tasarlanması tercih edilmektedir.

Valilik binalarında bulunan yemekhanelere hizmet eden yemek pişirilen mutfaklarda yemekhane alanının %50'si ile %60'ı arasında, sadece yemek servisi olan mutfaklarda yemekhane alanının %30'u ile %40'ı arasında alan ayrılan çözümlerin daha başarılı olduğu görülmektedir. İncelenen valilik binalarında bulunan birim müdürlüklerinde açık ofis kullanımının düşük olduğu ve birim müdürlüklerine ayrılan alanlarla ilgili bir standardın da bulunmadığı gözlenmiştir. Valilik binalarının tasarımında özellikle de Tapu ve Nüfus gibi halkla yoğun ilişkili birimlerin açık ofis şeklinde düzenlendiği çözümlerin daha başarılı olduğu gözlenmiştir. Açık ofis kullanımı max. Denizli'de (%76 civarında), min. Niğde'de (%8 civarında) olduğu görülmektedir. Birim müdürlükleri için açık ofis kullanımının artırılmasının yansırı müdürlüklere



ayrılan alanların da ihtiyaca uygun şekilde (açık ofis kullanımı dikkate alınarak) standarda bağlanması gerekmektedir. Valilik binalarında bulunan sirkülasyon alanları için fazla ya da az (Bitlis'te %82 iken Kırşehir'de %38) alan ayrıldığı gözlenmiştir. Sirkülasyon alanları toplam m<sup>2</sup>'si idare binası içerisindeki çalışma alanları ve ortak mahaller toplamının %60'ı ila %70'i arasında olan çözümlerin ideal olduğu gözlenmiştir. Valilik binalarında ihtiyaç duyulduğunda mekan boyutu ve fonksiyonunun kolay değişebilmesine yönelik çözümlerin (çalışma ofisleri gerektiğinde birleşerek açık ofis yapımına olanak verebildiği çözümler) daha başarılı olduğu görülmektedir. Valilik binalarında bulunan teknik mahallerin toplam inşaat alanının %4'ünü geçmediği tasarımların daha başarılı olduğu görülmektedir.

Valilik binalarında kullanılan sirkülasyon şemasının birimlere kolay ulaşım sağlanacak şekilde düzenlendiği çözümlerin daha başarılı olduğu görülmektedir. Valilikle yakın ilişkili olan bazı birimlerin (Tapu ve Kadastro Müdürlüğü, İl Sosyal Hizmetler Müdürlüğü gibi) farklı binalarda hizmet veriyor olmasının yanında valilik binasındaki diğer birimlerle yakın ilişkili olmayan bazı birimlerin de (Milli Eğitim Müdürlüğü, İl Kültür ve Turizm Müdürlüğü, Sanayi ve Ticaret İl Müdürlüğü) valilik binası içerisinde konumlanmasının genel işleyişi olumsuz yönde etkilediği ve gereksiz alan işgal ettiği görülmektedir.

Valilik binalarında bulunan konferans salonlarının sirkülasyon yoğunluğu ve ulaşılabilirlik açısından (bina dışından gelen davetliler de göz önünde bulundurulduğunda) binaların zemin katlarında konumlandığı çözümlerin daha başarılı olduğu görülmektedir. Valilik binalarında bulunan servis giriş-mutfak ve yemekhane arasındaki bağlantının işlevsel olduğu çözümler tercih edilmektedir. Valilik binalarında bulunan yemek salonlarının sirkülasyon yoğunluğu ve ulaşılabilirlik açısından binaların zemin katlarında konumlandığı çözümlerin daha başarılı olduğu görülmektedir.

Valilik binalarında bulunan çalışma birimleri için minimum (günlük ihtiyaç) arşiv ihtiyacı karşılanmalıdır. Günlük arşiv ihtiyacının çalışma birimlerinin kendi içerisinde karşılandığı çözümlerin daha başarılı olduğu gözlenmiştir. Valilik binalarının yatay ve düşey dolaşım ağının gelecekteki ihtiyaçlara yönelik büyümeyi sağlamaya izin verebilecek şekilde olduğu tasarımların tercih edildiği görülmektedir. Valilik binalarının zemin katlarında bina girişine yakın kısa süreli bekleme alanlarının oluşturulduğu çözümlerin daha başarılı olduğu görülmektedir. Valilik binası girişlerinin valilik hizmetlerinin şeffaflığını yansıtabilecek şekilde düzenlendiği (davetkar olduğu) çözümlerin daha başarılı olduğu görülmektedir.

Valilik binalarında bulunan vali makam odalarında kullanılan donatıların otoritenin gücünü yansıtabilecek nitelikte olması tercih edilmektedir. İncelenen binalardaki vali makam odalarında kullanılan donatıların yeterli olmadığı görülmektedir. Merkezi konumda bulunan valilik binalarının ulaşılabilirlik yönüyle daha başarılı olduğu gözlenmiştir. Valilik binalarında doğal kaynaklarının tüketilmesinin azaltılması için koridorlarda doğal ışık aydınlatılması (koridor duvarından veya koridor sonu aydınlatılması, galeri boşluğu vb.) zorunlu kılınmalıdır. Valilik binalarında sosyal hizmet mekanları bulunması zorunlu kılınmalıdır. Tapu ve nüfus gibi birbirleriyle ve vatandaşla yoğun ilişkili birimler binaların zemin katlarında ayrı girişleri olan ve birbirine yakın bir şekilde konumlandırılmalıdır. Valilerle yapılan görüşme neticesinde önümüzdeki süreçte tasarlanacak olan vali makam odalarında halkı selamlamaya yönelik olarak ve meydana hakim olacak şekilde balkon planlaması yapılması gerektiği belirlenmiştir. Valilik binalarında büyümenin gerçekleşeceği alan belirlenerek çevre düzenlemesi buna uygun olarak yapılmalıdır. İncelenen binalarda buna uyulmadığı görülmektedir. Valilik binalarında öncelikle resmi araç sayısı kadar kapalı otopark yapılmalı, kalan otopark ihtiyacı da açık alanda karşılanmalıdır. Valilik binalarında bulunan kapalı otoparklarda araç başına azami 25 m<sup>2</sup> alan ayrılacak şekilde düzenlenmelidir.

#### KAYNAKÇA

Aslanoğlu, İ., Birkan, G., İdil, B., İnan, U., Karaaslan, M., Ortaylı, İ., Özbek, N., Yatman, A., (1984). Söyleşi: Osmanlı'dan Bugüne Hükümet Konakları. *Mimarlık Dergisi*, 203:3-15, 1984.

URL 1: <http://www.mevzuat.gov.tr/MevzuatMetin/yonetmelik/7.5.15030.htm> (erişim tarihi 17.05.2018)

URL 2: [http://imid.icisleri.gov.tr/kurumlar/imid.icisleri/hukumet\\_konaklari/Genel\\_Esaslar.pdf](http://imid.icisleri.gov.tr/kurumlar/imid.icisleri/hukumet_konaklari/Genel_Esaslar.pdf) (erişim tarihi: 19.10.2018)

URL 3: <http://webdosya.csb.gov.tr/db/turkce/faaliyetler/kamu-b-nalari-standartlari-rehber--20180912120718.pdf> (erişim tarihi: 19.12.2018)

URL 4: <http://www.tarihtarih.com/?Syf=4&Fa=2&Id=231346> (erişim tarihi 05.02.2018)

URL 5: <http://www.mevzuat.gov.tr/MevzuatMetin/yonetmelik/7.5.15030.htm> (erişim tarihi 17.05.2018)

URL 6: <http://www.sepinmimarlik.com/projeler.php?kategory=Y%C3%96NET%C4%B0M&list=no> (erişim tarihi: 07.04.2018)

URL 7: Aksaray Valiliği Çevre ve Şehircilik İl Müdürlüğü Arşivi.

URL 8: Kırkkale Valiliği Çevre ve Şehircilik İl Müdürlüğü Arşivi.