



## YAPISAL AİLE TERAPİSİ KURAMI EKSENİNDE “İSTANBULLU GELİN” DİZİSİNİN ANALİZİ ANALYSIS OF “İSTANBULLU GELİN” SERIES ON THE AXIS OF STRUCTURAL FAMILY THERAPY THEORY

Merve Deniz PAK\*  
Beliz ÖZTÜRK\*\*

### Öz

Danışan-terapist ilişkisi içerisinde terapötik bağın kurulmasında ve gözlemlenmesinde sosyal hizmet, psikoloji, psikiyatri ve aile danışmanlığı gibi alanlarda film ve dizi gibi görsel öğeler sıklıkla kullanılmaktadır. Bu materyaller psikoterapötik ilişkilerde düşünme, hissetme ve analiz edebilme gibi becerilerin geliştirilmesinde önemli bir araçtır. Bu doğrultuda film ve diziler bir eğitim aracı olarak da kullanılmaktadır. Bu çalışmada Dr. Gülseren Budayıcıoğlu tarafından kaleme alınan “Hayata Dön” başlıklı kitabın “İstanbul Gelin” ismiyle bir televizyon dizisine uyarlandığı eseri, yapısal aile terapisi ekseninde ele alınmıştır. Yapısal aile terapisi, ailelerde problem yaratan etkileşim kalıplarını ele alan bir yaklaşımdır. Bu çerçevede aile üyeleri arasındaki iletişimi ve etkileşimleri geliştirmek ve daha sağlıklı bir aile yapısı oluşturmak için kendine özgü teknikleri vardır. Bu çalışmada da bu doğrultuda yapısal aile terapisinin temel kavramları olan sistem, alt sistemler, sınırlar, kuşaklararası ilişki, hiyerarşi ve koalisyonlar, güç ve rol kavramları tartışılmıştır.

**Anahtar Kelimeler:** Aile danışmanlığı, Terapötik Teknikler, Yapısal Aile Terapisi.

### Abstract

Visual elements such as movies and series are frequently used in the fields of social work, psychology, psychiatry and family counseling in establishing and observing the therapeutic relationship between the client-therapist. These materials are an important tool in the development of skills such as thinking, feeling and analyzing in psychotherapeutic relationships. Accordingly, films and series are also used as an educational tool. In this study Gülseren Budayıcıoğlu's book titled “Hayata Dön” was adapted to a television series called “İstanbul Gelin” was discussed in the context of structural family therapy. Structural family therapy is an approach that addresses the problematic interaction patterns in families. Within this framework, there are unique techniques to improve the communication and interaction between family members and to create a healthier family structure. In this perspective, the basic concepts of structural family therapy system, subsystems, boundaries, intergenerational relations, hierarchy and coalitions, power and role concepts are discussed.

**Keywords:** Family counselling, Therapeutic Techniques, Structural Family Therapy.

## GİRİŞ

Toplumsal yapının özünü oluşturan aile kavramı, yaşamımızın her alanında karşımıza çıkmaktadır. Bu bağlamda aileler özellikle filmler ve televizyon dizilerinin en önemli unsurlarından birini oluşturmaktadır. Hem ailelerin yapısını hem de aile içindeki ilişkileri gözlemlemek için televizyondaki bu programlar bilgi sağlamaktadır ve bu kapsamda aile danışmanlığı gibi özel alanlarda gözlem yapabilmek amacıyla bu programlar kullanılabilir. Son yıllarda popüler film ve dizilerin psikoterapötik süreçte katalizör olarak kullanılması hem terapi sürecine danışan olarak katılan bireyler ve aileler için hem de terapi sürecini yürüten meslek elemanları için artan bir destek kazanmıştır. Danışanlar için bastırılmış duygularla iletişim kurmaya yardımcı olması, umut aşılması, kendileri ile benzer sorunları yaşayan bireyleri fark etmeleri ve başkalarının sorunlarını anlamalarını sağlama açısından; meslek elemanları için ise algısal ve kavramsal yönlerden danışmanlık becerilerinin öğretimi ve gelişimi, kendi benliklerini/ özlerini fark etmeleri gibi yönlerden film ve diziler görüntü, sembol ve metaforlar aracılığıyla izleyiciyle iletişim kurma yeteneğine sahiptir.

Film ve diziler psikoloji, psikolojik danışmanlık ve rehberlik, sosyal hizmet, aile danışmanlığı ve psikiyatri gibi alanlarda eğitim sürecinde kullanılmaktadır. Bunları kullanma nedenleri arasında beynin görsel alanlarını hedefleyerek farklı bir öğrenme türünü teşvik etmek, eleştirel düşünmeyi sağlamak, duygusal bağlamda çalışılması güç olan zor içerikler hakkında güvenli bir ortam sunmak, çoklu teorik bakış açılarını öğretmek amacıyla öğrencilerin ilgisini çekmeye yönelik kolaylaştırıcı ve maliyet etkili bir süreç sağlamak bulunmaktadır. Bu kapsamda film ve diziler çeşitli kuramsal perspektiflerden de

\* Öğr. Gör., Başkent Üniversitesi, Sağlık Bilimleri Fakültesi, Sosyal Hizmet Bölümü.

\*\* Başkent Üniversitesi, Sağlık Bilimleri Fakültesi, Sosyal Hizmet Bölümü.



incelenebilmektedir. Bu çalışmada da aile terapisi ekolleri arasında adından sıklıkla söz ettiren yapısal aile terapisi yaklaşımı bir televizyon dizisi bağlamında ele alınmaktadır. Yapısal aile terapisi, bireylere sosyal ve ilişkisel odakla yaklaşan bir teori ve teknikler bütünüdür. Aile danışmanlığı sürecinde yıllar boyunca kullanılan bu model, ailelerin birçok güce sahip olduğunu ve aileleri işlevsiz etkileşim kalıplarının ötesine taşımaya çalıştığını kabul eden terapötik bir yaklaşımdır. Bu çalışmada da Dr. Gülseren Budayıcıoğlu tarafından kaleme alınan "Hayata Dön" başlıklı kitabın "İstanbul Gelin" ismiyle bir televizyon dizisine uyarlandığı eserin yapısal aile terapisi ekseninde ele alınması amaçlanmaktadır. Bu kapsamda öncelikle yapısal aile terapisi ve bu ekolün ilgili kavramları açıklanacak; sonrasında ise dizi bu kavramlar doğrultusunda ele alınacaktır.

### 1. Yapısal Aile Terapisi

Yapısal aile terapisinin kurucuları Salvador Minuchin, Braulio Montalvo, Bernice Rosman, Harry Aponte, Charles Fishman olup; bu terapi modeli 1970'li yıllarda en çok sözü edilen aile terapisi modelidir. Bu aile terapisi modeli yapısal bir mercekle kullanarak, ilişkisel açıdan sorunlara yaklaşmaktadır. Bu bağlamda yapısal aile terapisinin üç ana stratejisi vardır: (1) bir semptomu meydana okumak, (2) bir ailenin yapısına meydan okumak ve (3) bir ailenin gerçekliğine meydan okumak (Minuchin, 1974, 88).

Yapısal aile terapisi, bireylerin birbirinden ayrı olarak yaşamadıklarını belirten, bireye içerisinde yer aldığı sosyal çevre içinde yaklaşılması gerektiğini ve ailenin bireylerin toplamından daha büyük bir birim oluşturduğunu savunan bir modeldir (Fışiloğlu, 1992, 11). Sistem kuramı ile beraber adından söz ettiren bu aile terapisi modeli, aile yapısını sosyokültürel sistem olarak devamlı değişim içinde değerlendirmektedir. Bu süreçte aile de gelişimini sürdürmektedir ve gelişimsel krizlerle başa çıkabilmek için değişen durumlara uyum sağlaması gereklidir. Bu uyum sürecinde başa çıkma mekanizmaları aile üyeleri arasındaki etkileşimlere odaklanılarak belirlenebilmektedir (Fishman ve Fishman, 2003, 38). Çünkü etkileşimler; hem bireylerin birbirleriyle kurdukları iletişimi hem de duyguları kapsamaktadır. Bu süreçte jest ve mimikler, beden dili, kullanılan kelimeler, tonlamalar, duruş, verilen mesaj ve duygular yansıtılmaktadır. Yapısal aile terapisi de aile üyeleri arasındaki etkileşimleri baz alarak çeşitli tekniklerden yardımıyla ailenin var olan yapısında değişiklik yaratmak, aile üyelerinin birbirleri ve sosyal çevre ile kurdukları işlevsel olmayan ilişki kalıplarını değiştirmek, ebeveynler yönünden hiyerarşiyi güçlendirmek, açık ve esnek sınırlar oluşturmak, değişimler ve gelişimsel krizler karşısında uyumu kolaylaştırıcı alternatif ilişki kalıplarını harekete geçirmektir. Bu modele göre aile sisteminin yeniden yapılanması işlevsizliklerin giderilmesine de yardımcı olacaktır. Buradan hareketle bu teorinin ana kavramlarından biri, geçmişte araştırmak ve anlamak yerine koşulları geliştirmek için mevcut ve gelecekteki yaşamının yönlerinin nasıl değiştirileceğine odaklanmaktır (Minuchin, 1965). Bu nedenle yapısal aile terapisi, öncesinde belirlenen ve sınırlandırılan bir uzunluğa veya seans sayısına sahip değildir. Bir terapist ve aile, tedavinin süresini belirlemek için işbirliği yapar.

Yapısal aile terapisi kapsamında sistem ve alt sistemler, sınırlar, hiyerarşiler, ailedeki semptomların rolü, alt sistemler, kuşaklar arası koalisyonlar, güç ve roller öne çıkan kavramlardır.

#### 1.1 Yapısal Aile Terapisinin Temel Kavramları

##### 1.1.1. Sistem ve Alt sistem

Sistem, öncesinde belirlenen görevleri yerine getirme kapasitesine sahip; aralarında karşılıklı bağlantılar kurulan elemanlar bütünüdür. Sistemin her bir parçası diğeri ile etkileşim halinde olup, bu parçalar sistemin dengesini koruma eğilimi gütmektedir. Aksi halde sistemin dengesi bozulmakta ve sistem entropiye (yıkım, parçalanma) gitmektedir (Vetere, 2001, 134). Sistemler açık, yarı açık ve kapalı sistem olmak üzere sınıflandırılabilir. Açık sistemler; girdi- işlem- çıktı süreçlerinin sonucunda ortaya çıkan, kendisini yenileyen, sınırları esnek ve geçirgen olan, güçlü bir alt sistemin ve hiyerarşinin bulunduğu, kendisini oluşturan parçalarda gelişimin desteklediği, dışarıdan gelen uyaranlara cevap veren sistemlerdir. Yarı açık sistem; sistemin içerisindeki dönüt mekanizmasının görece eksik işlediği sistemlerdir. Kapalı sistem ise katı ve geçirgen olmayan sınırlara sahip, çevreden gelen uyaranlara karşı uyumsuz tepkiler veren, süreç içerisinde yeni girdilerin yer almadığı, kendisini oluşturan parçalar arasında etkileşim ve iletişimin sınırlı olduğu sistemlerdir (Nadir, 2013, 130).

Yapısal aile terapisi modeline göre, aile bir sistemdir. Aileyi meydana getiren üyeler birbirleri ile ilişki ve etkileşim halindedir ve eş zamanlı olarak her biri kendi içerisinde ayrı alt sistemleri oluşturur. Eşlerin oluşturduğu alt sistem, ebeveyn alt sistemi, kardeşler alt sistemi ve akrabaların oluşturduğu alt sistem bu kapsamda değerlendirilmektedir (Tadros ve Finney, 2018, 254). Çekirdek aileyi oluşturan eşler ilk etapta bu alt sistemi meydana getirmektedir. Ailede çocuk doğduktan/ evlat edinme yoluyla aileye katıldıktan sonra bireylere yeni roller eklendiğinde eş alt sistemi arka plana itilip daha çok anne-baba rolleri ortaya çıkabilmektedir. Bu durum da ebeveyn alt sistemini oluşturmaktadır. Ebeveyn alt sistemi çocukların



bakımı, yetiştirilmesi ve sosyalleştirilmesine dair işlevlerle ilgilidir. Kardeş alt sistemi, aile içerisindeki çocukların birbiriyle oluşturdukları ilişkiden doğmaktadır. Kardeş alt sistemi, bireylerin dış sosyal çevreyle olan ilişkileri deneyimlemek için temel bir yerde konumlanmaktadır.

### 1.1.2. Sınırlar

Aileyi oluşturan yapı içerisinde tüm sistem ve alt sistemlerin bir sınırı bulunmaktadır. Bu bağlamda sınırlar; “her bir bireyin, ailenin ve toplumun bütünlüğünü koruyan duygusal bariyerler” olarak tanımlanmaktadır. Bu sınırlar, sistemin dengesini sürdürebilmesi amacıyla, bir bireyden diğerine duygu ve bilginin nasıl, ne kadar ve hangi koşullarda aktarılacağını, bir başka deyişle nasıl ilişki kurulacağını belirlemektedir (Minuchin, 1982, 657). Bu nedenle bir sistemde sınırların yapısının belirgin olması gerekir. Bunun aksi meydana gelirse, örneğin sınırlar çok katı çerçevede olursa, aile üyeleri arasında sağlıklı bir iletişim ve etkileşimden söz edilemez ki bu durum aile üyelerinin ilişkilerini birbirinden koparır. Belirsiz sınırları bulunan ailelerde ise bağımsızlık ve farklılaşma yerine bağımlılık vardır. Bu tür sınırlara sahip ailelerde de sağlıklı bir etkileşimden söz edilemez; çünkü aile üyelerinin birbirleriyle nasıl iletişim kuracağı çoğunlukla belli değildir (Üstündağ, 2015, 120).

### 1.1.3. Koalisyonlar

Koalisyon, iki veya daha fazla aile üyesinin bir diğer üyeye karşı geliştirdikleri açık veya gizli bir ittifak olarak tanımlanmaktadır. İttifaklar, aile üyeleri, genellikle yaşam olayları karşısında diğer aile üyelerinin etkisine karşı koymak için açıkça veya gizlice bir araya geldiklerinde gelişir. Minuchin’e (1982, 659) göre aile sisteminde iki tür ittifak kurulabilir. Bunlar sabit- kalıcı ve geçici koalisyonlardır (Becvar ve Becvar, 2013, 12). Sabit- kalıcı koalisyonlar, aile üyeleri arasındaki ilişkilerin önemli bir belirleyicisi durumunda olup; geçici koalisyonlar kriz veya stres durumlarında bir aile üyelerinin bir araya gelerek özellikle bir üyeyi sorumlu olarak görmesi olarak tanımlanabilir.

### 1.1.4. Güç ve Kuşaklararası İlişki- Hiyerarşi

Yapısal aile terapisinde güç; sınırların her iki tarafındaki insanlar arasındaki farkı ifade etmektedir. Başka bir deyişle, güç; ailede hangi üyenin kontrolü elinde bulundurduğu ve hangi üyelerin buna uyum sağlamak durumunda olduğunu gösteren değişkendir. Güç, yapı ile ilgilidir, çünkü aile yapısında belirgin bir güç hiyerarşisi vardır. Bu hiyerarşi, ailede kararları kimin verdiğini ve aynı zamanda aile üyelerinin davranışlarını da kontrol edenleri tanımlar (Corey, 2001, 25). Bir ailede ebeveynler genellikle çocuklardan hiyerarşik olarak üstündür. Yapısal aile terapisi yaklaşımı da aynı zamanda ailede iktidar ve hiyerarşinin önemi ile ilgili geleneksel görüşleri korumaktadır.

## 1.2. Yapısal Aile Terapisinin Süreci ve Amacı

Yapısal aile terapisi modeline göre ailenin işlevselliği, aile sisteminin kendisinden beklenen görevleri yerine getirmesi ile belirlenir. Bu bağlamda ailenin yapısının incelenmesine gereksinim duyulmaktadır. Bu terapi modelinde; aile sisteminin açık ya da kapalı olması da önemlidir. Çünkü kapalı sistem özelliği gösteren aileler katı sınırlar çerçevesinde değişen gelişimsel ve çevresel taleplere uyumsuz tepkiler verir. Açık sistem biçiminde yapılan ailelerin sınırları esnek, bireysel gelişme ve büyümeye fırsat sunan ve esnek yapıdadır. Bu kapsamda ilgisiz ebeveynli aileler, evine bağlı olmayan kocanın olduğu aileler, kopuk aileler, olgunlaşmamış ebeveynli aileler ve iç içe aileler işlevsiz olarak örneklendirilmektedir (Minuchin, 1982, 655). Yapısal aile terapisini uygulayan terapistin rolü; ailelerin ruh sağlığı semptomlarını ve ilişkisel sorunları çözmelerine yardımcı olmak, aile yapısının sınırlarını, hiyerarşilerini ve alt sistemlerini haritalamaktır. Diğer bir deyişle, sürece odaklanan yapısal terapistler, aile sisteminin yapısal ve işlevsel yönünü “aileyi yeniden yapılandırmak, sorunları çözmek ve aileyi güçlendirmek” için sınırları ve hiyerarşileri yeniden düzenlemeyi amaçlamaktadır (Gehart, 2014, 38). Bu süreçte terapist aktif bir şekilde seanslara liderlik eder; ailenin temel yapısını (sınırlar, hiyerarşi ve alt sistemler) ve değişim potansiyelini belirler; etkili olmayan bir yapıyı sağlıklı sisteme dönüştürmek için müdahaleler planlar ve uygular. Seanslar sırasında da dahil olma, rol oyunu oynama, rol değiştirme ve canlandırma, yeniden çerçeveleme, sınırları işaretleme, süre tutarak tartışma gibi teknikler kullanılabilir (Goldenberg ve Goldenberg, 1995, 72). Yapısal aile terapisinin temel kavramları ana hatları ile açıklandığı bu aşamadan sonra, Dr. Gülseren Budayıcıoğlu tarafından kaleme alınan “Hayata Dön” başlıklı kitabın “İstanbul Gelin” ismiyle bir televizyon dizisine uyarlandığı eseri, yapısal aile terapisi ekseninde ele alınacaktır.

## 2. İstanbul Gelin İsimli Eserin Künyesi Ve Tanıtımı

- Dizinin Adı: İstanbul Gelin
- Yapım: 03 Medya
- Yapımcı: Onur Güvenatam
- Yönetmen: Zeynep Güney Tan
- Senaryo: Deniz Akçay Katıksız- Armağan Gülşahin,



- Oyuncular: Özcan Deniz (Faruk), Aslı Enver (Süreyya), İpek Bilgin (Esmâ), Salih Bademci (Fikret), Fırat Tanış (Adem), Dilara Aksüyek (İpek), Güven Murat Akpınar (Osman), Tamer Levent (Garip)

### 2.1. Dizinin Konusu ve Olay Örgüsü

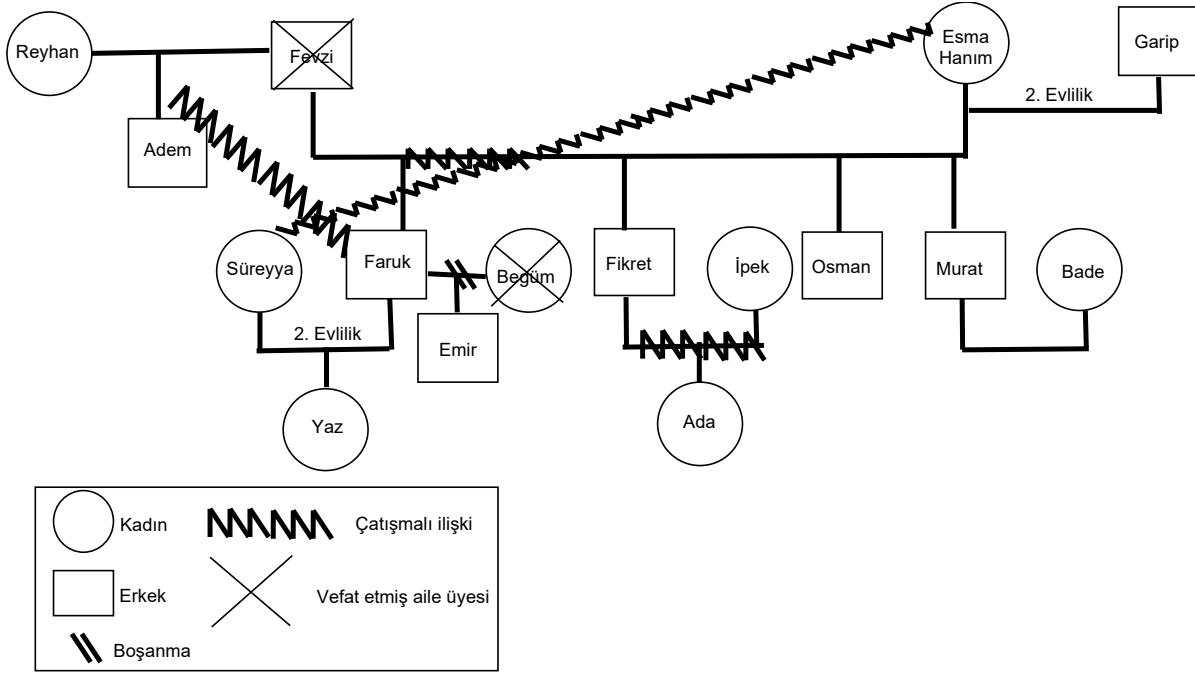
İstanbul Gelin dizisi Bursa’da yaşayan, kökeni 400 yıl öncesine dayanan, gelenek ve göreneklerine bağlı olan “Boran ailesini” konu edinmektedir. Boran Ailesi, Bursa’nın en tanınmış ve en varlıklı ailelerindedir. Anne Esmâ Boran; en büyük oğlu Faruk ve sırası ile Fikret, Osman ve Murat ile birlikte yaşamaktadır. Esmâ Hanım çocuk yaşta istemediği biriyle evlendirilmiştir. Çocukluğunda, gençliğinde, anne olduktan sonra, kısacası yaşamının her anında gelenek ve göreneklere uyulması, kurallar ve kaideler doğrultusunda yaşamın sürdürülmesi, soyadlarının devamlılığının sağlanması gibi prensiplerle yetiştirilmiştir. Esmâ Hanım da tüm yaşamı boyunca bu prensiplere uymuş ve oğullarını bu katı kurallar çerçevesinde büyütmüş; eşini kaybettikten sonra oğullarına karşı olan koruma içgüdüğü daha da artmıştır. Onların da kendi soyadlarına ve ailelerine yakışacak kadınlarla evlenmelerini dayatmıştır. Esmâ Hanım özellikle büyük oğlu Faruk’a çok düşkündür. Faruk, babası öldükten sonra onun işlerini devralmış başarılı bir işadamdır. Fikret de ağabeyi Faruk ile beraber çalışmaktadır. Hayatı boyunca ağabeyinin başarılarını kıskanan, kendini onunla rekabet içinde gören ve annesinin her zaman Faruk’u daha çok sevdiğini düşünen biridir ve bu nedenle abisi ile sağlıklı bir iletişim kuramamaktadır. Bu durum ailenin diğer bireylerini de olumsuz yönde etkilemektedir. Esmâ Hanım’ın ortanca oğlu Osman, astım hastasıdır ve kontrol altında tutulması gerekmektedir. Ailenin en küçük çocuğu Murat ise üniversite öğrencisi olup; annesinin sert ve katı tutumlarına alaycı şekilde yaklaşan, kuralları dinlemeyen, sözü önemsenmeyen, duygu ve düşünceleri dikkate alınmayan bir karakterdir.

İfade edildiği üzere Esmâ Hanım gelinlerini kendi seçmek istemekte ve oğullarının hayatlarına istediği gibi yön vermeyi beklemektedir. Fakat, Faruk bir iş seyahatindeyken restoranda şarkı söyleyen Süreyya ile tanışmıştır. Süreyya konservatuar mezunu, anne ve babasını çocuk yaşta kaybetmiş, teyzesi ile birlikte yaşayıp hayatını sürdürmeye çalışan genç bir kadındır. Esmâ Hanım, Süreyya’yı hiçbir şekilde oğluna ve soyadlarına yakıştıramamış, evlenmelerine karşı çıkmıştır; fakat Esmâ Hanımın tüm mücadelelerine rağmen Faruk ve Süreyya evlenmiştir. Çift, Esmâ Hanım ve oğullarının yaşadığı eve yerleşmiştir. Evlilik sürecinden sonra da gelin ve kayınvalide arasındaki çatışmalar devam etmiş; bu durum ailedeki diğer bireyleri de olumsuz yönde etkilemiştir. Esmâ Hanım sonrasında ikinci oğlu Fikret’i, yakın bir dostunun kızı olan İpek ile evlendirmiştir. İpek, Esmâ Hanımın kriterlerine uysa da Fikret’i hiç sevmemekte ve onunla tartışmakta, Faruk ve Süreyya’yı kıskanmakta, tek amacı Boranlar’ın soyadlarına sahip olmaktır. Aile, Fikret’in İpek’i aldatmasıyla kriz yaşamı ve Faruk ile Fikret arasındaki uçurum gittikçe artmıştır. Tüm bunlar gerçekleşirken Boran Ailesi, babalarının başka bir kadından bir çocuğunun daha olduğunu öğrenmişlerdir. Üvey kardeşleri Adem’i aralarına almak, bu durumu kabul etmek konusunda zorlanmışlardır. Adem aile özlemi yaşamış, üvey babası tarafından şiddete uğramış, yoksulluk içinde hayatını sürdürmeye çalışmış genç bir adamdır. Yaşadıklarının suçlusu olarak Boranlar’ı görmektedir. Boran ailesi sürekli yaşanan krizlerle, iletişim problemleriyle, aileye yeni üyelerin katılması sonucunda yaşanan aksaklıklarla mücadele etmek zorunda kalmıştır. Son olarak Esmâ Hanım’ın, çocukluk aşkı olan Garip ile evlenmek istemesi de ailede büyük bir krize sebep olmuştur. Oğulları bu duruma karşı çıksa da sonunda kabullenmek zorunda kalmışlardır.

### 3. Yapısal Aile Terapisi Ekseninde İstanbul Gelin Dizisinin Analizi

Yapısal aile terapisinin en temelinde, aileyi oluşturan parçaların birbirleri ve çevreleri ile olan ilişkilerinin ele alınması bulunmaktadır. Bu bağlamda hem ailedeki üyelerin hem de ilişkilerin ve etkileşimlerin yansıtılmasında çeşitli araçlar kullanılmaktadır ki bu araçlardan biri de genogramlardır. Genogram bir aile ağacı doğrultusunda bireyler arasındaki ilişkilerle ilgili detaylı gösteren bir grafik temsildir. Aile ile çalışan meslek elemanlarının kalıtsal kalıpları ve ilişkileri zorlayan psikolojik faktörleri analiz etmesine izin vererek geleneksel bir aile ağacının ötesine geçer. Bu kapsamda yapısal aile terapisi çerçevesinde Boran ailesinin genogramı ve aralarındaki ilişkiler şu şekilde ele alınabilir:

Şekil 1. Boran Ailesi Genogramı



### 3.1. Boran Ailesinde Sistem ve Alt Sistemler

Boran ailesi pek çok sistem ve alt sistemi içerisinde barındırmaktadır. Örneğin, Esmâ Hanım ve oğullarının oluşturduğu çekirdek aile sistemi, ailenin babası olan Fevzi Bey'in vefatı ile yeniden denge kurma çabasında olmuştur. Bu yeni sistemde güç ebeveynin yani Esmâ Hanım'ın lehine olmuş ve ailede hiyerarşi anneden en büyük çocuğa giden yönde gelişmiştir. Daha sonrasında ise çekirdek aile sistemine evlilikler yolu ile yeni üyeler katılmış ve bu sistem genişlemiştir. Büyük aile sisteminin içerisinde çeşitli alt sistemler de görmek mümkündür. Örneğin bireylerin dışarıyla olan ilişkilerini deneyimlemede çok önemli olan Faruk, Fikret, Osman, Murat ve sonradan bu sisteme dahil olan Adem'in oluşturduğu kardeş alt sistemi bulunmaktadır. Kardeş alt sistemi içerisinde Faruk ve Fikret arasındaki sorunlar hem ailenin diğer üyelerini hem de Faruk ve Fikret'in sosyal yaşantısını etkilemektedir. Fikret, ağabeyini çok sevse de sürekli onun başarılarını kıskanmakta ve annesinin en çok Faruk'u sevdiğini düşünmektedir. Ağabeyinin gölgesinde kalmak Fikret'i hırçınlaştırmakta; bu durum aileyi, Fikret ve İpek'in ilişkilerini, Fikret'in iş hayatını ve sosyal hayatın olumsuz yönde etkilemektedir. Tüm bunların yanı sıra Boran kardeşlerin sonradan öğrendiği bir kardeşleri daha bulunmaktadır. Faruk ve Adem arasındaki çatışmalı ilişki; Fikret'in Adem ile yaklaşmasından sonra çok daha tartışmalı bir hal almıştır. Bu süreçte ailedeki tüm üyeler bu durumdan etkilenmiştir.

Eş alt sistemi çerçevesinde birden çok alt sistemi görmek mümkündür. Örneğin Esmâ Hanım ve Fevzi Bey'in oluşturduğu eş alt sistemi Fevzi Bey'in vefatından sonra entropiye uğramıştır. Süreyya ve Faruk'un oluşturduğu alt sistem ise kendi içerisinde hem çok destekleyici hem de kimi zaman çatışmalı ilişkileri barındırmaktadır. Fikret ve İpek'in oluşturduğu eş sistemi de kimi zaman boşanma yolu ile entropiye uğramanın eşiğine gelse de sonrasında güçlenmiştir. Eş sistemleri içerisinde Esmâ Hanım- Garip Bey ilişkisi ile Murat- Bade ilişkisi, geniş ailede en çok çatışmaya yol açan birliktelikler olarak karşımıza çıkmaktadır. Başlangıçta çatışmalı ve hatta düşmanca olarak görünen Esmâ Hanım- Garip Bey ilişkisi uzun yıllar boyu devam eden bir ilişkidir. Yaşlılık döneminde romantik ilişki yaşamaya başlayan çift, hem aile üyelerinden hem de sosyal çevreden pek çok tepki almaktadır. Fakat daha sonraki süreçte ailenin tüm üyeleri bu birlikteliği desteklemektedir. Bu bağlamda ailede gerginliğe yol açan bir diğer çift Murat ve Bade olmaktadır. Çünkü Bade, Boran Ailesinin yaşadığı konakta hizmet işinde çalışmaktadır. Esmâ Hanım ailesi için bu durum kabul edilebilir değildir ve Bade, Boran ailesinin soyadına yakışmamaktadır. Bu baskıya dayanamayan Murat ve Bade ilişkilerini devam ettirebilmek için yurt dışına giderler.

Ebeveyn alt sisteminde ise İpek- Fikret- Ada; Süreyya- Faruk- Yaz ile Faruk- Begüm- Emir karşımıza çıkmaktadır. İlk olarak İpek ve Fikret çifti evliliklerinde çatışma yaşadıkları bir dönemde çocuk sahibi



olurlar. Bu durum İpek'in doğum sonrasında lohusa depresyonuna girmesi ile içinden çıkılmaz bir hal almıştır. Kriz durumunda olan çift, Fikret'in asistanı ile beraber olmasıyla ilişkilerini bitirme kararı almıştır. Fakat bu sırada kızları Ada'nın ciddi bir kan hastalığına sahip olduğunu öğrenmeleriyle aralarında yeniden ilişki güçlenmeye başlamıştır. Diğer taraftan ebeveyn alt sistemi içerisinde Süreyya ve Faruk, bebek bekledikleri sırada doktora gittiklerinde Faruk'un eski eşi olan Dr. Begüm'ü görürler. Begüm, Faruk'tan Emir isminde bir oğlunun olduğunu itiraf eder. Daha sonrasında Süreyya bu gerçeği öğrendiğinde bebeğini kaybeder. İlerleyen sahnelerde, Begüm'ün öldüğü ve geride bıraktığı küçük oğlu Emir'in Süreyya ile anlaşamadığı ve bu durumun krize yol açtığı görülür. Bu kriz yalnızca Emir ve Süreyya'yı değil tüm aileyi etkiler. Aradan uzun bir zaman geçtikten sonra da Süreyya ve Faruk, Yaz isminde bir kız çocuğuna sahip olurlar.

### 3.2. Sınırlar

Boran Ailesi, katı sınırlara sahiptir. Ataerkil özellikler gösteren ailenin yeniliklere açık olmadığı görülmektedir ki aile, değişen gelişimsel ve çevresel taleplere kolay alışamamıştır. Örneğin Süreyya'nın Faruk'la evlenip aileye katılması ailede ciddi bir krize sebep olmuştur. Başta Esmâ Hanım bu duruma alışmakta çok zorlanmıştır. Aile dışarıdan bir üye almama eğilimindedir. Ayrıca ailedeki tüm üyeler Esmâ Hanım'ın koyduğu kurallar çerçevesinde yaşamaktadırlar. Onun dediğinin aksi bir davranışta bulunmaları ailede büyük bir krize sebep olmaktadır. (Faruk'un Süreyya ile evlenmesi, Fikret'in İpek'i aldatması, Murat'ın evin hizmetlisiyle evlenmesi gibi). Bu durum yalnızca evlilik ilişkisinde değil aile şirketi olarak ekonomik faaliyetler gösteren iş yaşamında da görülmektedir. Aile dış çevrede güvenmedikleri kişilerle iş yapmama ve karar alma süreçlerinde son sözü Esmâ Hanım'ın söylemesi gibi eğilimlerde olmaktadır. Bu kapsamda ailenin katı sınırlara sahip olduğu ve kapalı sistem özelliğini koruma eğiliminde bulunduğu ifade edilebilir. Katı sınırlar sebebiyle ailedeki bireyler rahat iletişim kuramamakta, bir sorun olduğunda bunu diğer aile üyeleri ile paylaşamamakta, aile üyeleri birbirlerinden kopmaktadır. Son olarak çocukların, babalarının başka bir kadından bir çocuğunun olduğunu öğrenmeleri, ailenin Adem'i aralarına almaları konusunda zorlanmaları, özellikle Esmâ Hanımın bu konuda çok sert tepki vermesi ailenin katı bir sınıra sahip olduğunu göstermektedir.

### 3.3. Koalisyonlar ve Kuşaklararası İlişki

Koalisyon kavramı, yapısal aile terapisinde işlevselliğin değerlendirilmesi açısından önemlidir. Sabit-kalıcı ve geçici olmak üzere iki tip koalisyon vardır. Sabit kalıcı koalisyonda sadece bazı bireylerin yapmış olduğu koalisyon söz edilir. (Örneğin aile Faruk- Esmâ Hanım koalisyonu gibi). Geçici koalisyon ise kriz veya stres durumlarında durumun sorumlusu olarak bir grubun veya bir bireyin görülmesidir. (Örneğin yaşanan olumsuzluklarda genelde Fikret'in sorumlu tutulması gibi).

Kuşaklararası ilişki- hiyerarşi kavramında ise güç ve uyum ikilisinden söz edilmektedir. Fonksiyonel bir ebeveynlik sistemi için kuşaklararası belirlenmiş işlevsel sınırların gerekliliğinden, disiplinde ebeveynlerin uyumlu hareket etmesi önemlidir. Yapısal aile terapisi modeli de buradan hareketle insanlar arasındaki etkileşimlere bakılması gerektiğini, etkileşimlerin sadece insanların birbiriyle kurduğu iletişimi değil, aynı zamanda duyguları da etkilediğini savunmaktadır. İstanbullu Gelin isimli eserde kuşaklararası gücün aktarımında Esmâ Hanım'ın söz sahibi olduğu açıktır. Hem ev işlerinin yapılmasında hem ailenin geçimini sağlaması için yaptıkları işlerde hem de aile üyeleri arasındaki ilişkilerin düzenlenmesinde adeta diğer aile üyeleri üzerinde tahakküm ilişkisi kurmaktadır.

### SONUÇ

Sosyal hizmet, psikoloji, psikiyatri ve aile danışmanlığı gibi alanlarda hem danışan-terapist ilişkisinin gözlemlenmesinde hem de terapötik bağın kurulmasında görsel öğeler sıklıkla kullanılmaktadır. Bu yol ile hem danışanların hem de bu alanda çalışan meslek elemanlarının ve öğrencilerin düşünme, hissetme ve nihayetinde hayatın iniş çıkışlarıyla ilgili içgörü kazanma gibi alanlarda güçlendirici etki alınabilmektedir. Çünkü film ve diziler gibi görsel öğeler çok güçlü duygulara hızla erişmekte ve onları bir mükness gibi yüzeye çıkarmaktadır. Örneğin kaygı , bağımlılık, depresyon , aile içi şiddet, yas, panik bozukluk, sosyal fobi, vücut dismorfik bozukluğu, yeme bozuklukları ve travmaya bağlı bozukluklar gibi alanlarda görsel öğelerin insanlara yardım etmede etkili olduğu ortaya konulmaktadır (Sharp, Smith ve Cole, 2002, 270). Bu doğrultuda film ve diziler bir eğitim aracı olarak da kullanılmaktadır.

Bu çalışmada Dr. Gülseren Budayıcıoğlu tarafından kaleme alınan "Hayata Dön" başlıklı kitabın "İstanbullu Gelin" ismiyle bir televizyon dizisine uyarlandığı eseri, yapısal aile terapisi ekseninde ele alınmıştır. Bu doğrultuda yapısal aile terapisinin temel kavramları olan sistem, alt sistemler, sınırlar, kuşaklararası ilişki, hiyerarşi ve koalisyonlar, güç ve roller kavramları tartışılmıştır.

### KAYNAKÇA

Becvar, D.S., & Becvar, R. J. (2013). *Family therapy: A systemic integration* (8th ed.). Upper Saddle River, NJ: Pearson



- Corey, G. (2001). *Theory and practice of counselling and psychotherapy* (6th ed.). Belmont, CA: Wadsworth.
- Fıfılođlu, H. (1992). Yapısal aile terapisi modeli ve bir vaka. *Psikoloji Dergisi*, 7(27), s. 10-14.
- Fishman, C. & Fishman, T. (2003). *Structural family therapy*. In G. Sholevar (Ed.), *Textbook of Family and Couples Therapy: Clinical Applications*, s. 35-54. Washington, DC: American Psychiatric Press.
- Gehart, D. R. (2014). *Mastering competencies in family therapy: A practical approach to theory and clinical case documentation*. Belmont, CA: Brooks/Cole Pub.
- Goldenberg I. & Goldenberg, H. (1995). *Family therapy*, s. 356-385. In Raymond J. Corsini, & Wedding, D. (Eds.) *Current Psychotherapies*. Itasca, IL: Peacock Publishers.
- Minuchin, S. (1974). *Families and family therapy*. USA: Harvard University Press.
- Minuchin, S. (1982) Reflections on boundaries. *American Journal of Orthopsychiatry*, 52(4), s. 655-663.
- Nadir, U. (2013). Aile Danıřmanlıđı Eđitimlerinde Popüler Filmlerin Kullanımı Ve Yapısal Aile Terapisi Kuramı İle Dalgaların Prensi Filminin Analizi. *Journal of Society & Social Work*, 24(1), s.129-143.
- Sharp, C., Smith, J. V., & Cole, A. (2002). Cinematherapy: Metaphorically promoting therapeutic change. *Counselling psychology quarterly*, 15(3), s. 269-276.
- Tadros, E., & Finney, N. (2018). Structural Family Therapy With Incarcerated Families: A Clinical Case Study. *The Family Journal*, 26(2), s. 253-261.
- Üstündađ, A. (2015). Yapısal aile danıřmanlıđı ve bir olgu örneđi. *Sosyal Politika Çalıřmaları Dergisi*, (33), s. 113-126.
- Vetere, A. (2001). Structural family therapy. *Child Psychology and Psychiatry Review*, 6(3), s. 133-139.