

ULUSLARARASI SOSYAL ARAŞTIRMALAR DERGİSİ THE JOURNAL OF INTERNATIONAL SOCIAL RESEARCH

Cilt: 12 Sayı: 66 Ekim 2019
www.sosyalarastirmalar.com
Issn: 1307-9581



Volume: 12 Issue: 66 October 2019
www.sosyalarastirmalar.com
Issn: 1307-9581

Doi Number: <http://dx.doi.org/10.17719/jisr.2019.3608>

GELENEKSEL YALVAÇ EVLERİNDE AHŞAP KONUT SİSTEMİ*

WOODEN HOUSE SYSTEM IN TRADITIONAL YALVAÇ HOUSES

Mustafa YEĞİN**

Öz

Yalvaç, geleneksel yaşam biçimi, organik sokak dokusu, tarihi anıtları, doğal güzellikleri ve özgün sivil mimari örneği olan yöresel evleri ile uluslararası ve ulusal alanda kültürel miras olarak önem taşıyan bir yerleşimdir. Isparta'nın bir ilçesi olan ve Akdeniz Bölgesi'nde yer alan Yalvaç, 2012 yılında Uluslararası Cittaslow Birliği'ne üye olmuştur. Yalvaç'ta Osmanlı dönemi kırsal mimarisinin önemli örnekleri olan geleneksel ahşap konutlar bulunmaktadır. Tarihi dokuda rölöve çalışmaları yapılarak saptamalarda bulunulmuştur. Alan araştırmasına dayalı gözlem ve tespitlerle incelemeler yapılmıştır. Geleneksel Yalvaç evleri bölgesel olarak çok iyi korunmuşlardır. Yapım tekniği olarak taş temel üzerine kerpiç duvar örgüsü ile üretilmişlerdir. Duvarlar, ahşap elemanlarla güçlendirilmiş, döşemelerde yine ahşap kullanılmıştır. Çalışma kapsamında tarihi dokuda yer alan geleneksel sivil mimarlık örneklerinin geleneksel yapım teknikleri ve malzemeleri, (yerel teknikleri) tanıtılarak ortaya konulmuştur. Seçilen yapı örneklerinin, özel sıva, harç, taş, tuğla, ahşap ve metal gibi özgün yapı malzemelerinin fiziksel kimyasal ve mekanik yöntemlerle mümkün olduğunca tahribatsız tespiti yapılmıştır. Bu çalışmada Yalvaç geleneksel ahşap konut sisteminin incelenmesi amaçlanmaktadır.

Anahtar kelimeler: Yalvaç Evleri, Geleneksel Konut, Ahşap Konut Sistemi.

Abstract

Yalvaç is one of the most significant cultural heritages of Turkey and the world with its traditional lifestyle and natural beauties and historical monuments, organic streets, traditional houses which are examples of civilian unique architecture. Yalvaç, a district of Isparta in the Mediterranean region, became a member of the International Cittaslow Union in 2012. In Yalvaç residential, there are existing traditional wooden houses that are important examples of the countryside architecture of Ottomans.

In the historical tissue, relay studies were made and determinations were made. Investigations were conducted with observations and determinations based on field research. Traditional Yalvaç houses are very well preserved regionally. As a construction technique, they were produced with mudbrick masonry on a stone foundation. The walls were reinforced with wooden elements and Wood was again used in the flooring. Within the scope of the study, the traditional construction techniques and materials of the traditional civil architecture examples in the historical texture were introduced and put forward by introducing (local techniques). The physical chemical and mechanical methods of the original building materials such as special plaster, mortar, stone, brick, wood and metal were determined as non-destructive as possible. This study aims to examine that traditional wooden house system in Yalvaç.

Keywords: Yalvaç Houses, Traditional House, Wooden House System.

* Bu çalışma 26-27 Ağustos 2019 tarihinde Gölbaşı, Adıyaman /Türkiye' de düzenlenen HOCA AHMET YESEVİ Uluslararası Bilimsel Araştırmalar Kongresi'nde sunulan 'Geleneksel Yalvaç Evlerinde Ahşap Konut Sistemi' başlıklı sözlü bildirinin geliştirilmiş halidir.

** Dr. Öğr. Üyesi, Çukurova Üniversitesi Mimarlık Fakültesi Mimarlık Bölümü, Bina Bilgisi, myegin@cu.edu.tr

1. GİRİŞ

Türk evi ve yaşama kültürünün göstergesi günümüze ulaşan konutlardır. Türk evleri korunamayıp yok edilmekte geride kalanlar ise yıkılmaya terk edilmektedir. Yöresel mimari, geleneksel mimari, kendiliğinden mimari, halk yapı sanatı, vb. gibi değişik tanımlarla gördüğümüz yöresel mimari, çağın gereksinimleri ve bilgi birikimi doğrultusunda “anıtsal” yâda “resmî” mimarinin dışında oluşup, gelişen yaşanan kültürel ve sosyal, teknolojik değişim sonucu elde edilen bir olgudur. Günümüze ulaşan örneklerin özgünlüğüyle yaşatılması korunması, geleneksel ev mimarimizin öğretilmesi açısından olduğu kadar, evrensel kültürümüz için de önemlidir. Anadolu, biri birinden zengin Türk yapı sanatının öncüsü olan sivil mimarlık örneklerine ev sahipliği yapmaktadır.

Anadolu'nun zengin kültür mozaïği içerisinde önemli bir yere sahip olan Yalvaç, Türk kültürü etkisi altında biçimlenmiş, özgün yerleşimlerimizden biridir. Kentin yapısı, sokakları geleneksel evleri bunun en seçkin örneklerindedir.

Geçmişin yaşam kültürünü ve gelişimini öğrenmenin en iyi yolu, konut mimarisinden geçer. Isparta Yalvaç bölgesi konutları bu kapsamda incelenmiş mekân analizleri yapılarak yüzyıllardır bu coğrafyada yaşayan insanların yaşama ve konut kültürü ortaya konulmuştur. Yalvaç merkezde ilk yerleşim yeri Pissidia Antiocheia'dır. Pissidia Antiocheia'dan sonra farklı Türk boyları farklı bölgelere yerleşmişlerdir. Bu nedenle ikinci yerleşim alanları desantralize bir yapı arz etmektedir. Yalvaç ilçesinin kültürel ve mimari miras açısından köklü bir geçmişi vardır. Isparta'nın bir ilçesi olan ve Akdeniz Bölgesi'nde yer alan Yalvaç, 2012 yılında Uluslararası Cittaslow Birliği'ne üye olmuştur. Çalışma kapsamında tarihi dokuda yer alan geleneksel sivil mimarlık örneklerinin geleneksel yapı teknikleri ve malzemeleri, (yerel teknikleri) tanıtılarak ortaya konulmuştur. Bu çalışmada Yalvaç geleneksel ahşap konutları ve mimari özellikleri bu çalışmada incelenmiştir.

2. YALVAÇ VE GELENEKSEL KENT DOKUSU

Yalvaç, Batı Akdeniz Bölgesi'nde yer alan Isparta İli'nin en büyük ilçesidir. 1415 km²lik bir alanı kaplayan ilçenin, nüfusu 44.097 dir. Kuzeybatıda Afyon, kuzeydoğuda Konya ve güneyde Isparta ile komşudur.



Resim 1. Yalvaç Tarihi Kent Dokusu Ağustos 2019 tarihli hava fotosu, Google Earth

Yalvaç, ilkçağdaki Pisidia Antiocheia kenti olup bugünkü Yalvaç İlçesi'nin yaklaşık olarak 1 km. kuzeyinde ve Sultan Dağları'nın güney yamaçları boyunca uzanan verimli bir alanda yer almaktadır. Deniz seviyesinden 1236 m. yükseklikte, Sultan Dağları'nın bir kolu üzerinde kuzey-güney yönünde uzanan Anthios Vadisi'ne hakim bir tepe üzerinde kurulmuştur (Taşlıalan, 1988, 20, 23).

İlçenin tarihi çok eskilere kadar uzanmaktadır. Birçok mahalleye dağılmış olan Tarihi evler sayıca fazladır. Yalvaç Osmanlı dönemi mimari mirasına ve kırsal örneklerine sahip olması ile de Isparta kenti için özel bir konum içermektedir. İlçe, sahip olduğu özgün geleneksel ahşap evler sebebiyle bu araştırmanın alan çalışmasına ev sahipliği yapmaktadır. Yalvaç merkezde ilk yerleşim yeri Pisidia Antiocheia'sıdır. Pisidia Antiocheia'dan sonra farklı Türk boyları farklı yerlere yerleşmişlerdir. Bu nedenle ikinci yerleşim alanları desantralize bir yapı arz etmektedir. İlçe merkezinde 4500 civarında konut vardır. Eski evler genellikle bahçeli tek veya iki katlı yapılardır (Resim 1.). Bu evler özellikle Salur ve Sofular, Pazaryukarı, Çarşı, Görgü, Müderris, Kızılca, Kaş gibi eski yerleşim yerleri olan mahallelerde yaygındır. Diğer gelişim bölgeleri bu eski

mahallelerin çevrelerinde oluşmuştur. Tarihi kent dokusu içinde tescil edilmemiş ancak mimari ve tarihi değeri olan eski konutlar mevcuttur (Resim 2).



Resim 2. Geleneksel Yalvaç evi örnekleri

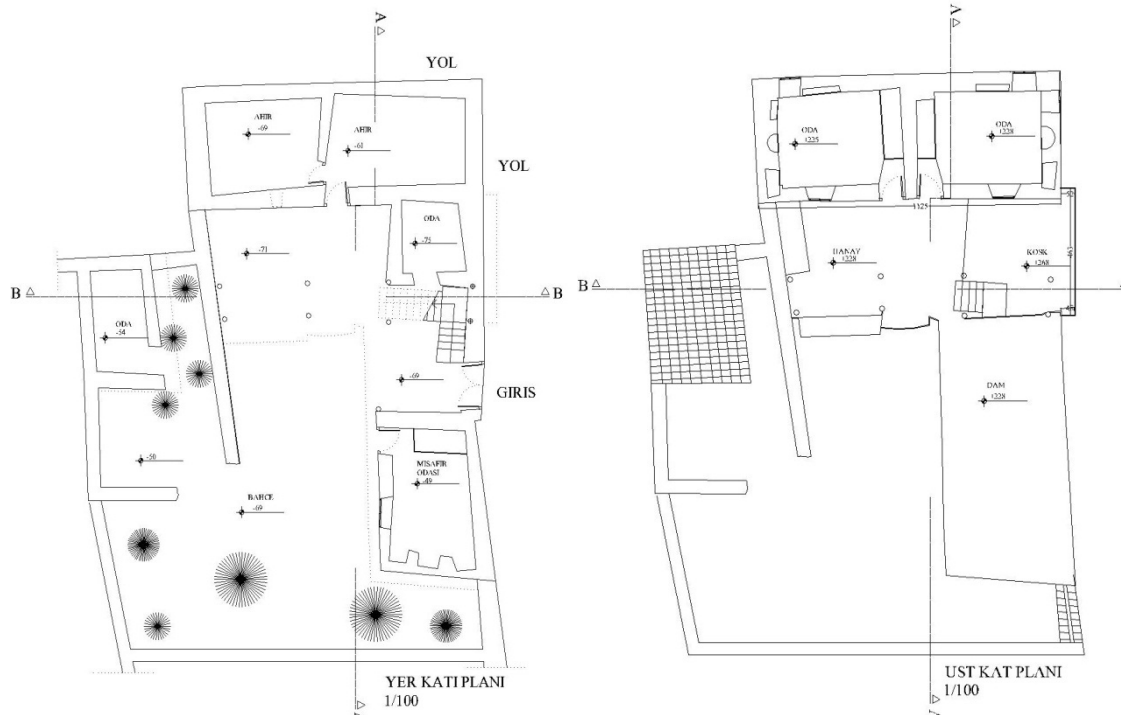
3. YALVAÇ EVLERİNDE MEKAN ÖRGÜTLENMESİ VE DONATILARI

Yalvaç evleri iklim ve çevresel şartlarla biçimlenmiştir. Yörede sofa yerine kullanılan kelime hanaydır. Geleneksel dokuda iç hanaylı ve dış hanaylı olmak üzere iki farklı tipolojide konut planı görülmektedir. İki katlı olan evler genellikle topoğrafyadan faydalanılarak üç katlı olarak inşa edilmişlerdir. Her bir oda Yalvaç yerleşiminde ve kültüründe ev olarak adlandırılır.

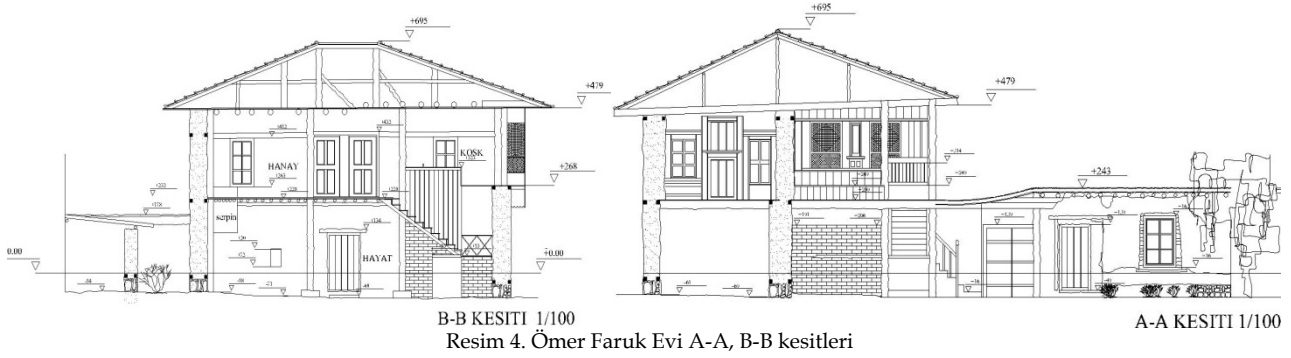
Her oda bir yaşama mekânıdır ve hanaya açılır. Hanay, hayat, köşk, ayak damı, serpin, başoda, sütlük, döner oyma (gusülhane), dolap, yüklük, baca başı, lambalık, çanaklık-fincanlık Yalvaç evlerinin iç mekânların da kullanılan donatıların ve özgün mekânların yerel isimleridir. Sokak kapısından avluya çıkılır. Buradan ahşap bir merdivenle "hanaya" ulaşılır. Hayat bölümü hanayların altında kalan bahçeye açık mekânlardır. Bahçe katında çeşitli amaçlar için kullanılan ahır, oda ve ambarlar yer almaktadır. Evler kendi bahçesiyle ve iç hayat bölümüyle bütünleşmiştir.

Odadaki yüklükler yatak ve yorganın konulduğu yerlerdir. Yüklükler içinde özel olarak "döner oyma" denilen gusülhaneler çözümlenmiştir. Kış Odalarında ocak ve ocağın üzerinde de ahşap veya alçı süslemeli davlumbaz/baca başı yer almaktadır. İç mekân duvarlarında baş hizasında bir veya iki duvarı kapsayan raflar düzenlenmiştir. Rafların altında duvara gömülü dolaplar bulunur.

Oda kapıları hanaya açılır. Genellikle oda kapıları iki tanedir. İç ve dış kapı arasında rüzgârlık görevini görececek bir iç mekân oluşturulmuştur (Resim 3,4).

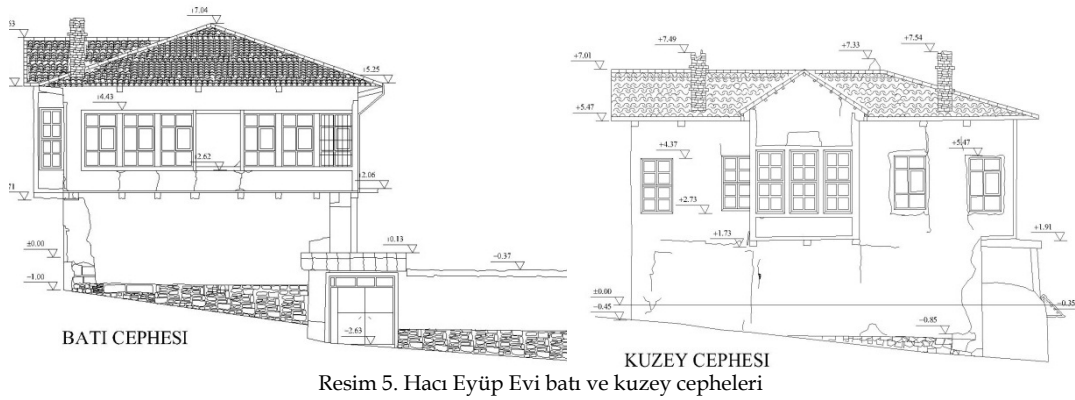


Resim 3. Ömer Faruk Evi yer katı ve üst kat planı rölövesi

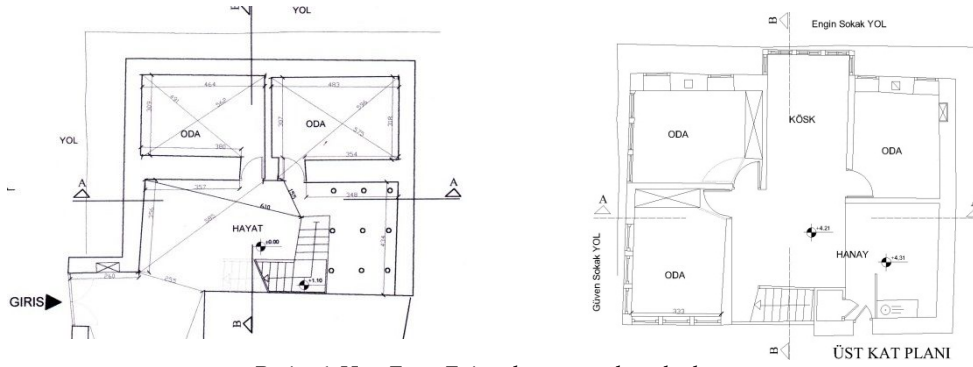


Resim 4. Ömer Faruk Evi A-A, B-B kesitleri

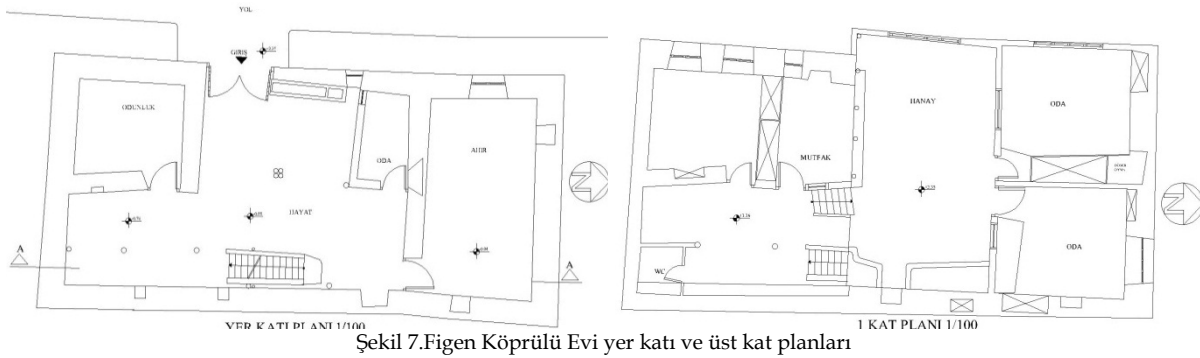
Araştırma kapsamında tarihi dokuda yirmi adet konut seçilerek rölöveleri alınmış geleneksel malzeme ve yapım teknikleri incelenmiştir (Resim 17). Özgün plan tipine sahip olan yalvaç evlerinden seçilen örnekler, geleneksel konut planlarını, kesitlerini, mekan öğelerini ve özellikle ahşap konut sistemini tanıtmak için çalışmada sunulmuştur.



Resim 5. Hacı Eyüp Evi batı ve kuzey cepheleri



Resim 6. Hacı Eyüp Evi yer katı ve üst kat planları

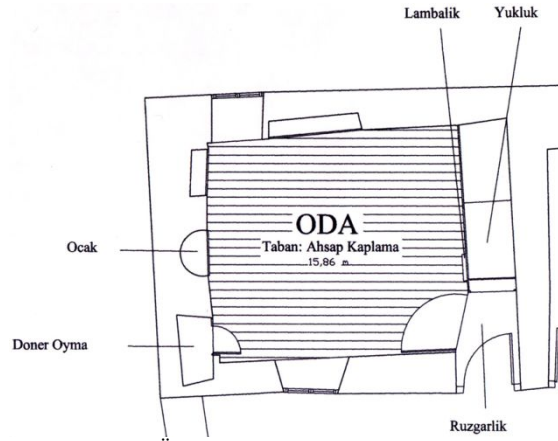


Şekil 7. Figen Köprülü Evi yer katı ve üst kat planları



Şekil 8.Figen Köprülü Evi batı cephesi rölövesi

Çift kanatlı kapıyla konutlara sokaktan girilir. Kapı çoğunlukla bahçeye açılarak, buradan hayata geçilmektedir. Hayattan merdivenle üst katlara ulaşılmaktadır. Doğrudan hayata açılan örneklerde mevcuttur (Resim 7, 8). Hayat bahçe kotunda olan hanayın altında yer alan yarı açık bir mekândır. Hanayların diğer tarafında sokağı enine boyuna görebilmek için "köşkler" mevcuttur (Resim 5, 6). Başoda, günlük odalar ve mutfak köşke yakın düzenlenmiştir. Köşlerde sedirler mevcuttur. Bölücü duvar ve cumbaların dış cepheleri bağdadi sıva ile sıvanmıştır (Resim 10). Evlerin hanaylarının veya oturma odalarının hizasından bahçeye veya avluya uzanan toprak damların altları ahır ve oda olarak kullanılmaktadır. Hanaylar geniş tahtalarla kaplanmıştır.



Resim 9. Ömer Faruk Evi üst kat tip oda planı



Resim 10. Hanayda serpin yerleşimi ve döşeme kaplaması



Resim 11. Odalarda raf düzenlemeleri ve ahşap gömme dolaplar

Hanayların sokak veya bahçe tarafı açıktır ve genellikle güneye cephelidir. Ahşaptan yapılmış sandık şeklinde aşağı sarkan serpinler hanayın bir kenarında yer alır (Resim 10). Odalar yüksek tavanlı ve loşdur. İnsan ölçeğinde loş prizmatik odalar, iyi düşünülmüş, iyi dengelenmiş ve huzur vericidir. Ahşap tavanlı ve ahşap döşemelidir. Yalvaç evlerinin odaları ortak özelliklere sahiptir (Resim 9). Evin yapıldığı zamana göre ve yaptırana göre özellikleri çok değişmemektedir. Her odanın iki ya da üç yanında ahşap sedirler ve duvarlarda dolaplar yüklükler yer almaktadır (Resim 11). Dolaplar lambalıklar, tabaklıklar ve dolap içlerinde düzenlenmiş olan döner oymalar (abdestlikler) ahşaptır. Ahşap yüzeylerdeki motifler ahşapların işlenmesi veya boyanması ile elde edilmiştir. Kapı pencere ve diğer yüzey elamanları bu armoni içerisinde ayrılmaz bir parça olarak yorumlanmıştır. Oda tavanları da ahşapla kaplanarak dikkatle ele alınmıştır. İyi düşünülmüş mimari ayrıntıları ile tasarımların renkliliği ve çeşitliliği insanların evlerine olan sevgi ve bağlılığını işaret eder. Evlerin kapılarında, tavanlarında ve dolaplarının kapaklarında ahşap oymacılığının güzel örnekleri mevcuttur. Odalarda ocaklar bulunur yine ocakların üstünde baca başı denen ahşap süslemeli öğeler mevcuttur. Uyumlu keskin çizgileriyle görülmeye değerdir. Her ev çok sade ve yalındır cephelerde süsleme görülmez. Yaşama, doğaya uygunluk, gerçekçilik, akılcı davranış, biçimden önce işleve önem veriş, yapısal açıklık, içtenlik, yalınlık, olduğu gibi görünme, kolaylık, gereçleri yakından seçme, yapısal esneklik, tutumsallık Yalvaç evlerinde de görülmektedir. Esas kat yalvaç evinde üst kattır. İki kat üstü çözümlerde, birinci ve ikinci katlar biri birinin aynısıdır.

4.YALVAÇ EVLERİNDE AHŞAP KONUT SİSTEMİ

Günümüze kadar ulaşabilen geleneksel ahşap evlerin çoğunluğu tescilli veya korumaya değer kültür varlıklarıdır. Yalvaç Yerleşkesinde bulunan geleneksel konutlar, Türk evi sivil mimarisinin tipik özelliklerini taşıyan yerel halk kültürünün de göstergesi olan yapılardır. Özellikle sokağa cumbayla çıkma yapan 'köşkerin' çıkmalarda yer aldığı yapılardır. Zemin kat girişlerinde düzenlenen büyük ve geniş kapılar tarım ve hayvancılık gibi araç, araba ve yük hayvanlarının günlük yaşamda yer aldıklarını göstermektedir. Düz hareketsiz veya çıkmalı hareketli cephelere sokak dokusunda sık rastlanılmaktadır. Sokak çıkmalarında çatı formu üçgen alınlıklarla bitirilmektedir (Resim 12). Dekoratif işlevsel ve strüktürel, alanda uygulama kolaylığı bulabilen ahşap işçiliği farklı yerli ve yabancı ustaların elinde hayat bulmuştur. Evleri kullanan ailelerin sosyal ve ekonomik yapılarından kaynaklanan farklar konutların işçilik ve süslemelerinde görülebilmektedir. Varlıklı ailelerin kullandıkları evler ile alt gelir grubundaki ailelerin oturdukları evlerde fiziksel ve işlevsel farklılıklar görülebilmektedir. Taş ve kerpiç Yalvaç evlerinin geleneksel yapı malzemeleridir. Ağaç malzeme olarak bölgede yetişen veya yakın bölgelerden temin edilen kavak, ardıç, söğüt, çam ve katran kullanılmıştır. Taş malzeme zeminde belli bir yüksekliğe kadar kullanılırken avlu ve mabeynlerin döşenmesinde daha çok Sille taşı tercih edilmektedir.



Resim 12. Yalvaç geleneksel konutlarında çıkmalar

Kerpiç geleneksel evlerin genelinde kullanılan yapım malzemesidir. Kerpiç malzeme genelde Orta Anadolu Bölgesinde görülür. Taş malzeme duvarlarda ve daha çok zemin kat uygulamalarında görülür. Ahşap karkaslarda boşluklar çeşitli dolgu gereçleri ile doldurularak duvarlar oluşturulur ve “bağdadi” denilen ahşap karkas duvar tekniği uygulanır (Yazıcı, 2010, 20).

Yer katı ve zemin katlarda ahşap hatillar kullanılmıştır. Yer katında su basman seviyesine kadar moloz taş örgü duvar, üst katlarda ise hıms tekniğinde duvar örgüleriyle evler inşa edilmiştir. Yalvaç evlerinde ahşap yığma konut sistemini görmek mümkündür (Resim 13). Ahşap, Taşıyıcı duvarlarda, döşemelerde kat bölmelerinde kapı, pencere, kasa, doğramalarda kullanılmıştır (Resim 14). Hanay çıkmalarında ve üst kat bölücü duvarlarında bağdadi duvar tekniği kullanılmaktadır (Resim 15). Geleneksel evler konak biçiminde düzenlenmiş büyük odalara sahiptirler. Evlerin ana kitleleri sokaklar üzerindedir. Aralarında bahçeleri kalmaktadır. İç avlulu hayatlı evler çoğunluktadır (Resim16).



Resim 13. Kaş Mah. Menzilci Sok. No:2'de Hanay ve No:4 de hanay çıkması



Resim 14. Kaş Mah. Dolap Sok. No:1 ahşap taşıyıcılar ve hayat



Resim 15. Çeşme Sok. No: 19 Hanay - Köşk ve No:13'de köşk



Resim 16. Dedeönü Sok. No:15 giriş cepheleri

Evlerdeki ahşap elemanların çoğu kavak ve söğüt ağaçlarından üretilmiştir. Genellikle dış cephesi ve iç kısımları süslemesizdir. Tavanlarda süsleme elemanlarına yer verilmez. Ahşabın getirdiği sınırlamalar yapım sisteminde her yerde görülür. Gelir düzeyi yüksek olan ailelerin evleri (konak mimarisi) daha geniş iki üç katlı ve büyüktür. Hayat ve avlu evin ayrılmaz bir parçasıdır. Avlu evin geometrik merkezidir. Avlu kapatılarak mahrem hale getirilmiştir.



Resim 17. Çalışma kapsamında incelenen konutlar Kaş Mah. Yerleşim Planı

Mutfak kiler abdesthane avlu çevresine yerleştirilmiştir. Geleneksel avluların bir ocağı, kuyusu, havuzu, bahçesi bulunur ve öğeler avluya karakter kazandırmıştır. Kamelya gibi gölgelikler, köşkler, suyolları avluyu zenginleştiren öğelerdir. Şekil ve düzenlemeleri evden eve değişen köşkler esneklik gösterir. Bazı evlerin birden fazla köşkü vardır. Her oda birden çok işlevi yerine getirir.



Resim 18. Kaş Mah. Kasap Sok. No:2-4

Zemin katlarda arsanın geometrisine uyum sağlanırken üst katlarda yarım veya tam çıkmalarla odalarında dikdörtgen veya kareye yakın formlara ulaşılmıştır (Resim 18, 19). Yalvaç evlerinin ahşap konut

sistemi; duvarlar, döşemeler, çatılar, merdivenler, kapılar, pencereler ve iç mekan özellikleri olmak üzere yedi başlık altında ele alınarak incelenmiştir.



Resim 19. Tıraşzade Evi Kahveci Bekir sok. No: 23

4.1. Duvarlar



Resim 20. Yalvaç evlerinde taşıyıcı duvarlar ve duvarlara yerleştirilen dikmeler

Yalvaç konutlarının zemin kat duvarlarında temeller moloz taşla örülerek su basmanı seviyesinde ahşap hatıllar düzenlenmektedir. Örgüye kerpiçe devam edilmektedir. Kerpiç, taş ve ahşap başlıca yapım malzemelerdir. Yapılarda çoğunlukla antik kentten alınmış taş parçaları (mermer) örgüde kullanılmıştır. Moloz taş örgüye bahçe duvarlarında da rastlanılmaktadır. Kerpiç ahşap karkas sistemde dolgu olarak yada yığma olarak kullanılmıştır. Zemin kat duvarlarının kalınlıkları 65-85 cm arasında değişmektedir. 1 mt yüksekliğe kadar devam eden taş örgüden sonra ahşap hatilla desteklenmiş kerpiç örgü devam etmektedir. Kerpiç duvar içerisinde düşeyde taşıyıcı olan ahşap ayaklar taş örgü seviyesinde düzenlenmiş olan hatılların üzerine yerleştirilmiştir. Yapı yükleri ahşap direklerle zemine aktarılmakta kerpiç örgü hem bölücü hem de taşıyıcı olarak yığma yapım sistemi içinde yer almaktadır.

Geleneksel konutlarda ahşap iskelet sisteminin yer katında yaklaşık 100 cm'lik bir taş örgünün üzerinde inşa edildiği görülmüştür. Zeminde yer alan taş örgünün üzerinde ahşap hatıl düzenlenmektedir. Bu taban hatılı üzerinde 16/16 cm, bazen de 18/18 cm'lik ana dikmeler yerleştirilerek kerpiç duvar içerisindeki ahşap strüktür oluşturulmuştur (Resim 20). Üst katlarda da kerpiç örgü sisteminin içine düşeyde ve yatayda çapraz yerleştirilen ahşap direklerle rüzgar ve deprem yüklerine karşı yığma sisteminin stabilitesi sağlanmaktadır. Dikmeler ahşap üst taban kirişi ile birleştirilmiştir. Dikmeler, ara dikmeler ve payandalar arasına gerekli yerlerde yatay ve düşey kuşaklar düzenlenmiştir. Pencereler ve dolgu malzemeleri için boşluklar tanımlanmıştır (Peker, 2004).

Yapıların temellerinde duvar örgüsüne pek özen gösterilmemiştir, taşlar irili ufaklı rastgele yerleştirilmiş ve genel olarak taş örgüsünde yatay hatların oluşturulmasına çalışılmamıştır. Konutların temelleri taştan, çatıya kadar olan kısmı kerpiçtendir. Dikmeler, hatıllar ve çatı ahşaptan inşa edilmiştir. Çıkmalar hımış ya da bağdadi tarzda sıvalı ahşap karkas olarak yapılmışlardır. Yalvaç konutlarında duvarların dolgu malzemesi kerpiçtir. Toprak ve saman karışımının kalıplanarak kurutulması ile elde edilen kerpiç, düz ve balıksırtı örgü sistemi ile yığma taşıyıcı sistemde yerini almaktadır. Çıkmalarda ahşap duvar sistemi bağdadi olarak yada duvar yüzeylerine içte ve dışta ahşap kaplanma yapılarak bitirilmektedir.

Bağdadi tekniğinde, 2-2,5 cm genişliğe, 1,5-2 cm kalınlığa ve 1,5-4 m uzunluğa sahip olan ahşap çıtaların, duvarların iç ve dış yüzeyine aralıklarla çakılması ve üzerinin sıvanması ile duvar oluşturulmaktadır. Dış yüzeyler çinko veya saç levalarla da kaplanarak yağmur ve neme karşı korunmaktadır. Konsollar üzerindeki yapı yükünü azaltmak için kerpiç dolgu kullanılmamaktadır (Resim 21).



Resim 21. Cephelerde çinko kaplamalı çıkmalar ve dört pencereli köşk örneği

Evlerin cepheleri çamur ile sıvanmıştır. İç yüzeylerde kıtık katkılı çamur sıva üzerine kireç badana uygulanmıştır. Dış cepheleri toprak harcıyla sıvalı olan duvarların üzeri özgün olan çeşitli renklerle boyanmıştır.

4.2. Döşemeler

Yalvaç evlerinde yer katı ve zeminler sal taşı veya kayrak taşıyla kaplanmıştır. Horasan veya toprak döşemeli olan girişlerde görülmektedir. Üst katlarda ise döşeme kirişleri üzerine ahşap kaplama yapılarak kat döşemeleri oluşturulmuştur. Resim 22 ve 23 de yalvaç evlerinin ahşap döşeme kurgusundan örnekler görülmektedir. Evlerin taban ve tavanları samanla karıştırılmış çamur ile kapatılmıştır. Sergi olarak mekanlarda hasır ve kilim kullanılır. Tabanlar günümüzde tahtadır.



Resim 22. Yalvaç evlerinde döşeme örnekleri

Tek yönde atılan ve 16/16 cm, 20/20 cm gibi kesitlerde olan ahşap döşeme kirişleri 40-50 cm aralıklarla yerleştirilmektedir.

Döşeme kirişleri taban kirişlerine ve hatıllarına oturtularak taşıyıcı sistem kurgulanmaktadır. Taşıyıcı kirişlerin üzerine de ikinci bir kiriş sistemi kurgulanarak bir üst katın dikme ve payandaları bu kirişler üzerine yerleştirilmektedir. Çıkmalar ise döşeme kirişlerinin çıkma yönünde dışa doğru 40-75 cm taşırılması ile inşa edilmiştir. Dikdörtgen prizma şeklindeki çıkmalar zengin perspektifler verir.



Resim 23. Hanayda Köşk Döşemesi ve ahşap taşıyıcılar

Odaların iç mekan duvarlarında raflar ve ahşap dolaplar bulunur. Bu raflar ve dolaplar çeşitli ahşap işlemeciliği kabartmalar ile süslenmiştir. Damlar bugünkü balkonun işlevindedir. "Ayak damı" denilen hanay kotunda yer alan damlarda evin tuvaleti de bulunmaktadır. Yağışlı havalarda akıntıyı önlemek için "yoğu taşı"(lov taşı) ile damlar yoğulanmaktadır.

4.3. Çatılar

Eski evlerin temelleri taştan, çatıya kadar olan kısmı kerpiçten, dikmeler, hatıllar ve çatı ahşaptan inşa edilmiştir. Eski ve ilk örneklerin örtüsü toprak damlıdır. Çatı yapılarak kiremitle kapatılsa da toprak dam kullanımı devam etmiştir. Ahşap kırma çatılı ve oluklu kiremit kaplıdır (Resim 24).



Resim 24. Çatı sistemi ve baçalar

Oturma ve kırma çatılı olan evlerin örtü malzemesi oluklu kiremittir. Oturma çatı sisteminde inşa edilen evlerde, 14/14 cm, 16/16 cm doğal çaplarda ahşap kirişler, duvarlar üstündeki taban kirişine uçları oturacak şekilde düzenlenmiştir. Aralıkları oda boyutuna ve açıklığa göre düzenlenmektedir. Genellikle 14/14 cm kesitlerinde olan aşıklar 14/14 cm lik ahşap dikmeler sayesinde bu kirişlere bağlanmıştır. 2,5 - 3 m de bir düzenlenmiş olan aşıklar üzerine çoğunlukla 12/12 cm kesitinde mertekler yerleştirilmiştir. Ahşaplar doğal kesitleriyle çatı strüktüründe kullanılmaktadırlar. Saçak altları genellikle kaplamasız bırakılmıştır.

4.4. Merdivenler

Merdivenlerin ilk basamakları genellikle taş malzemeden yapılmıştır. 15-20 cm genişliğinde bir çift limon kirişin taşıdığı rıhtlar ve basamaklar 2-3 cm kalınlığında tahtalardan inşa edilmektedir. Ahşap merdivenin bir tarafı duvar ile sınırlıdır. Diğer tarafta 80-90 cm yüksekliğinde sade ahşap korkuluk yer alır. Küpeşteler genellikle süslemesiz ahşap elemanlardan oluşmaktadır (Resim 25). Hanayın bir köşesinde bulunan ahşap merdivenlerle, üst katlara çıkılır.



Resim 25. Hanayda ahşap kirişli merdiven korkuluğu ve uygulamaları

4.5. Kapılar

Yalvaç geleneksel ahşap evlerinde dış kapılar bahçeye ya da yola açılmaktadır. Çift Kanatlı olan bu kapılar 3-4 cm kalınlığında, 20-30 cm eninde ve 185-200 cm yüksekliğindeki kalın tahtaların birleştirilmesiyle inşa edilmiştir. Bu ahşaplar demir başlı mih denilen çiviler ile arka yüzeyde bulunan ahşap kuşaklara bağlanmıştır (Resim 26). Dış kapıların kanat genişliği 95-100 cm arasındadır. Kapı kasası olarak da 12/12 cm veya 16/16 cm lik ahşap elemanlar düzenlenmiştir. Dış kapıların tokmakları özenle yapılmış dövme demirdendir. Kapı üstlerinde ise avlunun hava ve ışık almasını sağlayan pencereler düzenlenmiştir. Yalvaç geleneksel konutlarının ahşap dış kapılarından örnekler görülmektedir. Kapıların çoğunda özenle işlenmiş süslemeler mevcuttur.








Resim 26. Hanaya açılan oda kapıları ve İki kanatlı dış kapı örneği

Yalvaç evlerinde iç kapılar tablalıdır. Ahşapların düşeyde birleştirilmesi ile oluşturulmuştur. İç kapılarda kanat genişliği 75-90 cm, kapı yüksekliği de 190-200 cm arasında değişmektedir (Resim 26).

Ahşap eşiği olan iç kapıların kasalarında 14/14 cm kesitlerindeki ahşap elemanlar kullanılmıştır. Oda giriş kapıları odanın içinde düzenlenen dolap alanına açılmaktadır. Dolap derinliği içinde yer alan bu alanda 2. kapı iç mekâna açılarak geçişi sağlamaktadır. İki kapı arasında yer alan hacim rüzgârlık görevi yapmaktadır. Ahşap işçiliği çok iyi yapılmış süslemeli kapılarda görülmektedir.

4.6. Pencereleler

Zemin katlarda pencereler daha küçük tutulmuştur. Mahremiyet olgusu nedeniyle fazlaca boy hizasında pencereye rastlanmamaktadır. Zemin katlarında yalnızca hava almayı sağlayan boşluklar bulunmaktadır. Sokağı görmek pencerelerle olur. Köşk pencereleriyle sokağı göreceğ şekilde hanaya yerleştirilmiştir. Cephe tipolojileri Resim 27 de görülmektedir.

CEPHE TIPOLOJİSİ					
ÇIKMASIZ	ÇIKMALI			TESTERE	
	Tek Kenar	Ortada	Tüm Katta	Tek testere	Çift Testere
TEK KATLI					
İKİ KATLI					
ÜÇ KATLI					

Resim 27. Yalvaç evleri cephe tipolojisi (URL 1)



Resim 28. Yalvaç evlerinde pencere düzenlemeleri

Evlere yanından ya da altından girilmektedir, evlerin alt katları en azından bir yanları hayat olarak bahçeye açılmaktadır. Evlerin ölçülü çıkmaları, bağdadi süslemeli saçakları, yerli kiremit çatı örtüleri, insancıl ölçüleri, sıcaklıklarıyla hiç de bıkkınlık uyandırmazlar. Sokakların açık kapalı değişik köşe çözümleri vardır. Pencerelerin boyu uzun eni dardır (80/150, 90-160). Genellikle demir parmaklıklar ile muhafaza edilmişlerdir.

Yalvaç geleneksel evlerinin oda, köşk ve hanayların sokak pencerelerinde ahşap kafes parmaklıklar mahremiyet amaçlı yerleştirilmiştir (Resim 28).

5. SONUÇLAR

Yalvaç'taki halk yapı sanatı, ürünlerince yalın, başarılı, gerçekçi, güzel ve yaşam dolu örneklerdir. Ülkemizdeki yöresel ahşap konut geleneğinin tipik örneklerinden olan Yalvaç evlerinin ahşap konut sistemi araştırılmıştır. Çalışmada bu özel örneklerin gelecek kuşaklara tanıtılabilmesine katkıda bulunulması amacıyla Yalvaç evleri seçilmiştir. Evlerin oluşumlarındaki ilkelerin bütün sivil mimarlık ürünlerinde geçerli genel ilkeler olduğunu görüyoruz. Yalvaç evlerinin sade dış görüntüleri, çarpıcı iç mekânlarıyla mimarlarımıza esinti kaynağı olacak niteliktedirler. Bu değerler bir an önce korunmalı, belgelenmeli ve kültür arşivindeki yerini almalıdır.

Geleneksel Yalvaç evlerinde daha çok yapı malzemesi olarak ahşap, taş ve kerpiç kullanılırken, toprak ve tuğladan da yararlanılmıştır. Tarihi kent dokusunda kentsel silüetin korunması açısından yeni yapılanmaya yönelik plan kararlarının belirlenmesi zorunludur. Yalvaç gibi tarihi dokuya sahip yerleşimlerde, tarihi çevrede yeni yapı ve görsel ilişkiler zıtlık yaratmadan çözümlenmelidir. Sadece antik kent değil bütüncül planlama gereği yerleşim bütün olarak ele alınmalı, Yalvaç içinde bulunan geleneksel evler, sokaklar ve diğer yapılar özgün haliyle korunmalıdır. Koruma ve yaşatma faaliyetleri, hedeflerini yitirmeden gerçekleştirilmelidir. Nitelikli tescil edilmiş konutlar yeniden işlevlendirilerek koruma altına alınmalıdır. Konutlarda içe dönük bitişik nizam yapılaşma kış soğuklarına ve rüzgâra karşı korunma sağlarken yazın da serin ve gölgelik alanlar oluşturmaktadır. Yalvaç evlerinde ana giriş kapısı ve ahır kapısı dışında sokağa açılan açıklıklar çok azdır. Evlerinin parseldeki konumlanışını, büyüklüğünü, mekân kurgusunu etkileyen başlıca etmen aile yapısı ve toplumsal yapıdır. Bazı evler de Aile büyüklüğüne bağlı oda ve kat eklenmesine rastlanmaktadır ve esnek yapılaşmalarda görülebilmektedir. Mahremiyetten dolayı bahçe katında hayata üst katlarda da hanaya ve köşke dönük konut planı katlarda görülmektedir.

Yapılan analiz ve tespitlerle başlıca yöresel yapı tekniği ve malzemeleri tanımlanarak konu alanında müdahale ve uygulamalara yönelik bilgiler sunulmuştur. Yerel yönetimler tarafından bu kapsamda yapılan koruma sağlama ve sokak ıslah projeleri, bir an önce hazırlanmalıdır. Yalvaç yerleşimi ve evleri sayılan değerler açısından korunması gereken önemli sivil mimarlık örnekleridir.

KAYNAKÇA

- Taşhalan, M. (1988). *Pisidia Antiocheia'sı Mimari ve Heykeltıraşlık Eserleri*. Yüksek Lisans Tezi, Selçuk Üniversitesi Sosyal Bilimler Enstitüsü, Konya.
- Yazıcı, B. (2010). *19.YY. Geleneksel Konya Konutlarında İşlev Dönüşümü ve Etikleri*. Yüksek Lisans Tezi, Selçuk Üniversitesi, Fen Bilimleri Enstitüsü, Konya.
- Perker, Z. S. (2004). *Geleneksel Ahşap Yapılarımızda Kullanım Sürecinde Oluşan Yapı Elemanı Bozulmalarının Cumalıkızık Örneğinde İncelenmesi*. Yüksek Lisans Tezi, Uludağ Üniversitesi Fen Bilimleri Enstitüsü, Bursa.
- URL-1, <https://docplayer.biz.tr/65073717-Yalvac-koruma-alanlari-1-5000-olcekli-nazim-imar-plani-ve-1-1000-olcekli-uygulama-imar-plani-degisikligi-arastirma-raporu.html>, 44,46.