

ULUSLARARASI SOSYAL ARAŞTIRMALAR DERGİSİ THE JOURNAL OF INTERNATIONAL SOCIAL RESEARCH

Cilt: 12 Sayı: 68 Yıl: 2019
www.sosyalarastirmalar.com
Issn: 1307-9581



Volume: 12 Issue: 68 Year: 2019
www.sosyalarastirmalar.com
Issn: 1307-9581

Doi Number:
<http://dx.doi.org/10.17719/jisr.2019.3834>

ÖĞRENCİ TERCİHLERİNE GÖRE HARRAN ÜNİVERSİTESİ COĞRAFYA BÖLÜMÜNÜN ETKİ ALANINDAKİ DEĞİŞİM (2005-2019)*

CHANGES IN THE IMPACT AREA OF HARRAN UNIVERSITY'S DEPARTMENT OF GEOGRAPHY WITH
REGARD TO STUDENTS' PREFERENCES (2005-2019)

Veysi GÜNAL**

Öz

Bu çalışmada tercih bağlamında Harran Üniversitesi Coğrafya Bölümünün etki alanındaki değişim ele alınmıştır. Başka bir ifade ile 2005-2019 yılları arasında bölüme gelen öğrencilerin bölge ve illere göre dağılımları yapılmıştır. Ayrıca bu dağılımın yıllara göre değişiminde etkili olan faktörler tartışılmıştır. Bu bağlamda değerlendirildiğinde iki ana sonucun ortaya çıktığı anlaşılmaktadır. Birincisi Güneydoğu Anadolu Bölgesi kökenli öğrencilerin toplam öğrenciler içindeki payının gittikçe artmasıdır. Gerçekten de 2005 yılında bu bölgeden gelenlerin payı %45.2 iken, 2019'da %90.4'e ulaşmıştır. İkincisi de Şanlıurfa ili kökenli öğrencilerin payında görülen önemli artışlardır. Bu bağlamda bakıldığında, 2005-2019 yılları arasında Şanlıurfalı öğrencilerin toplam öğrenciler içindeki payının %12.9'dan %74.2'ye yükseldiği görülür. Bu durum Coğrafya Bölümünün etki alanının daraldığını göstermektedir. Öyle ki, günümüzde sadece içinde bulunduğu bölgeye hitap eder duruma gelmiştir. Hatta değişim o denli olmuş ki, bölümün etki alanı, Şanlıurfa ili ile sınırlı olmaya başlamıştır. Nitekim Güneydoğu Anadolu Bölgesinin diğer illerinden gelen öğrenci sayısı ve payında da 2013 yılında itibaren oluşan azalmalar bunu göstermektedir. Oran ile birlikte, bölümün etki alanındaki il sayında ortaya çıkan gerileme de değişime diğer bir delildir. Nitekim 2005 yılında Türkiye'nin 18 ilinden bölüme öğrenci gelirken, 2019 yılında geline il sayısı 11'e düşmüştür. Öte yandan ifade etmek gerekir ki, bölümün bu değişiminde özellikle 2008 yılı kırılma noktası olmuştur. Gerek bu kırılma, gerekse genel anlamdaki değişimin iki temel nedeni bulunmaktadır. Bunlar Türkiye'deki Coğrafya Bölümü sayısı ve kontenjanlardaki artışlardır. Buna göre 2008 yılından itibaren bölüm sayılarında önemli artışlar olduğu görülür. 2005 yılında 25, 2008 yılında da 32 olan toplam bölüm sayısı, 2019 yılında 65'e ulaşmıştır. Kontenjanlar da aynı dönem içerisinde 1.087'den (2005) 5.227'ye (2019) yükselmiştir. Söz konusu bu artışlar, öğrencilerin kendilerine yakın bölümleri tercih etmeleri, dolayısıyla Şanlıurfa'ya yönelik eğitim amaçlı göçlerin azalmasına neden olduğu söylenebilir. Bu da bölgeler arasında öğrenci eksenli sosyo-kültürel etkileşimin azlığına neden olmaktadır. Bu bağlamda bu olumsuz etkiyi azaltmak için bölümlere belli oranlarda bölge dışı kontenjanların getirilmesi tartışılabilir.

Anahtar Kelimeler: Harran Üniversitesi, Coğrafya Bölümü, Şanlıurfa, Etki Alanı, Bölüm Tercih.

Abstract

In this study, the change in the impact area of Harran University's Department of Geography is discussed with regard to preferences. In other words, the distribution of the students who registered to the department between 2005-2019 by region and provinces has been revealed. In addition, the factors affecting this distribution are discussed. When evaluated in this context, it is understood that two main results have emerged. The first one is the increasing share of students from Southeastern Anatolia Region among the total students. In fact, while the share of this region in 2005 was 45.2%, it increased to 90.4% in 2019. The second is the significant increase in the share of students from Şanlıurfa. In this context, it is seen that the share of students from Şanlıurfa in total increased from 12.9% to 74.2% between 2005-2019. This situation shows that the impact area of the Geography department is narrowed. According to this, the department has

* Bu çalışma, 18-20 Mayıs 2017 tarihleri arasında Alanya'da düzenlenen ASOS 2. Uluslararası Sosyal Bilimler Sempozyumu'nda sunulan ve bildiri özet kitabında yer alan bildirinin genişletilmiş güncel halidir.

** Prof. Dr., Harran Üniversitesi Fen-Edebiyat Fakültesi Coğrafya Bölümü, vgunal@harran.edu.tr



addressed to the Southeastern Anatolia Region today. In fact, the change has been so much that the impact area of the department has been limited to the province of Şanlıurfa. The decrease in the number and share of students from other provinces of Southeast Anatolia Region since 2013 has showed this. The decline in the number of provinces in the impact area of the department is another evidence for change. In fact, While the number of provinces in which students came to the department in 2005 was 18, the number of provinces decreased to 11 in 2019. In this change in the department, especially 2008 was the year of change. There are two main reasons for this general change. These are the increase in the number of departments in Turkey and in student quotas. Accordingly, there is a significant increase in the number of departments since 2008. The total number of departments increased from 25 in 2005 and 32 in 2008 to 65 in 2019. Quotas have increased from 1.087 (2005) to 5.227 (2019) during this period. It can be said that these increases have led to a decrease in the number of educational migrations to Şanlıurfa due to the fact that the students preferred the departments close to them. This situation has reduced student-centered socio-cultural interaction between regions. In this context, it is possible to discuss the introduction of non-regional quotas to the departments in order to reduce this negative effect.

Keywords: Harran University, Geography Department, Şanlıurfa, Impact Area, Department Preference.

1. Giriş

Şanlıurfa'da bulunan ve 09.07.1992 tarih ve 3837 sayılı kanunla kurulan Harran Üniversitesi bünyesindeki Coğrafya Bölümü, gerekli şartları sağlamasıyla 2005-2006 öğretim yılından itibaren normal öğretim programında lisans öğrencisi almaya başlamıştır. Daha sonra ikinci öğretim programı da aktif hale gelmiş ve ilk olarak 2008-2009 öğretim yılında 41 öğrenci ile eğitime başlamıştır. Arttırılan kontenjanlar ile 2013 yılından itibaren programlardaki toplam öğrenci kontenjanı 100'ü aşmıştır. Bununla birlikte 2019 yılında ikinci öğretime öğrencinin alınmaması sonucunda kontenjan 62'ye düşmüştür.

Bölümün kontenjanlarına bakıldığında sürekli bir artışın olduğu görülmektedir. 2005 yılında 31 öğrenci kontenjanı ile başlayan örgün öğretim programına yine 31 öğrenci kayıt yapmıştır. Üç yıl boyunca bu rakam ile eğitime devam eden bölümün kontenjanı 2008 yılında 41'e çıkarılmıştır. Bu dönemde kayıt yapan öğrenci sayısı 40 olmuştur. Dolayısıyla bir kişilik kontenjan boş kalmıştır. 2012, 2013 ve 2016 yıllarında tekrar kontenjan artışları olduğu görülmektedir. Dikkat çeken husus, 2008 yılı hariç, 2016 yılına kadar kontenjanların doluluk oranının %100'e ulaşmasıdır. 2016, 2017 ve 2018 yılında ise sırası ile 4, 7, 5 kişilik kontenjan boş kalmıştır. 2019 yılında ise kayıt yapan öğrencilerin sayısı ÖSYM'nin belirlediği kontenjan ile aynı olmuştur. 2008-2009 öğretim yılında öğrenci almaya başlayan ikinci öğretimde de, 2008 yılı hariç, 2019 yılına kadar benzer durumlar görülmektedir. 2019-2020 öğretim yılında ise bu programın öğrenci almayı durdurduğu görülmektedir.

Kayıt yapan öğrencilerin cinsiyete göre dağılımları yapıldığında iki önemli özelliğin olduğu görülmektedir. Birincisi örgün ve ikinci öğretimdeki kız öğrenci sayısındaki farklılık ile ilgilidir. Buna göre, bazı dönemler farklı olsa da, genellikle örgün öğretimdeki kız öğrenci oranı ikinci öğretime göre daha yüksektir. İkinci özellik ise erkek-kız öğrenci sayılarının karşılaştırılmasında ortaya çıkmaktadır. Bu bağlamda değerlendirildiğinde, gerek örgün, gerek ikili ve gerekse bölümdeki öğrenci toplamında 2015-2016 öğretim yılına kadar erkeklerin bariz bir ağırlıkları olmasına karşın, 2016-2017 yılından itibaren durumun önemli oranda değiştiği, %60'a ulaştığı, hatta bir dönemde (2018) kız öğrencilerin payının %60'ları aştığı görülmektedir (Tablo 1).



Tablo 1: Harran Üniversitesi Coğrafya Bölümü Kontenjan ve Cinsiyete Göre Kayıt Durumu

PROGRAM TÜRÜ	YIL	KONTENJAN	KAYITLI OLAN ÖĞRENCİ SAYISI				TOPLAM
			E		K		
			SAYI	%	SAYI	%	
Örgün öğretim	2005	31	23	74.2	8	25.8	31
	2006	31	24	77.4	7	22.6	31
	2007	31	17	54.8	14	45.2	31
	2008	41	29	72.5	11	27.5	40
	2009	41	29	70.7	12	29.3	41
	2010	41	32	78.0	9	22.0	41
	2011	41	28	68.3	13	31.7	41
	2012	47	26	55.3	21	44.7	47
	2013	52	33	63.5	19	36.5	52
	2014	52	34	65.4	18	34.6	52
	2015	52	33	63.5	19	36.5	52
	2016	62	22	37.9	36	62.1	58
	2017	62	22	40.0	33	60.0	55
2018	62	22	38.6	35	61.4	57	
2019	62	25	40.3	32	51.6	62	
İkinci öğretim	2008	41	27	65.9	14	34.1	41
	2009	41	32	78.0	9	22.0	41
	2010	41	26	63.4	15	36.6	41
	2011	41	30	73.2	11	26.8	41
	2012	47	39	83.0	8	17.0	47
	2013	52	36	69.2	16	30.8	52
	2014	52	36	69.2	16	30.8	52
	2015	52	38	73.1	14	26.9	52
	2016	62	32	54.2	27	45.8	59
	2017	62	26	49.1	27	50.9	53
2018	62	22	36.7	38	63.3	60	
2019	-	-	-	-	-	-	
TOPLAM	2005	31	23	74.2	8	25.8	31
	2006	31	24	77.4	7	22.6	31
	2007	31	17	54.8	14	45.2	31
	2008	82	56	69.1	25	30.9	81
	2009	82	61	74.4	21	25.6	82
	2010	82	58	70.7	24	29.3	82
	2011	82	58	70.7	24	29.3	82
	2012	94	65	69.1	29	30.9	94
	2013	104	69	66.3	35	33.7	104
	2014	104	70	67.3	34	32.7	104
	2015	104	71	68.3	33	31.7	104
	2016	124	54	46.2	63	53.8	117
	2017	124	48	44.4	60	55.6	108
2018	124	44	37.6	73	62.4	117	
2019	62	25	40.3	37	59.7	62	

Kaynak: <https://www.osym.gov.tr/TR,12901/2017.html>

Harran Üniversitesi Fen-Edebiyat Fakültesi Öğrenci İşleri Birimi verileri.

Öte yandan Coğrafya Bölümündeki öğrencilerin yaptıkları tercihlere yerleşme durumlarına bakıldığında yıllar ve programlar arasında farklılıklar olduğu görülmektedir. Bu bağlamda normal öğretimde ilk tercihi ile yerleşenlerin toplamdaki oranı 2011 (%31.7), 2017 (%27.4), 2018 (%22.6), 2014 (%21.2) ve 2015 (%21.2) yıllarında yüksek olmuştur. Öğrencilerin ilk üç tercih ile yerleşme durumları da önemli paya sahiptir. İlk üç tercih ile bölüme yerleşenlerin en yüksek orana ulaştığı yıllar 2011 (%60.9), 2017 (%48.3) ve 2014 (%42.4) olarak karşımıza çıkmaktadır (Tablo 2).

İkinci öğretimde yapının değişime uğradığı ifade edilebilir. Bu programda ilk tercih ile yerleşenlerin payı örgün öğretime göre daha düşüktür. Nitekim en yüksek oranın olduğu yıl %26.9 ile 2015 yılıdır. Bunun dışındaki diğer yıllarda ikinci öğretim öğrencileri, örgün öğretim programına göre daha düşük oranda birinci tercihleri ile yerleşmişlerdir. Öyle ki, aradaki fark çok yüksek olup, örgün öğretim öğrencilerinin lehine bir



durum görülmektedir. Bu durum örgün öğretim öğrencilerinin bölüme daha istekli ve bilinçli olarak geldiklerini ortaya koymaktadır.

Sonuç olarak ifade etmek gerekir ki, öğrencilerin Coğrafya Bölümünü tercih etmelerinde, Milli Eğitim Bakanlığınca Coğrafyaya açılan atama kontenjanı, bu atamalarda Harran Üniversitesi Coğrafya Bölümü mezunlarının yer alma durumu, yani atanma sayısı ve toplam mezunlar içindeki oranı, tüm Coğrafya bölümleri içindeki taban puan sıralaması, diğer sözel bölümler içinde (Tarih, Türk Dili ve Edebiyatı, vs.) sınavı giren öğrencilerin Coğrafya Bölümüne bakışları, pedagojik formasyon kontenjanları (2010 ve 2012 yılında Fen-Edebiyat Fakültelerine pedagojik formasyon sertifikasının verilmemesinin tartışılması gibi) ve Eğitim Fakültelerindeki Coğrafya Öğretmenliği bölümünün kontenjan özellikleri (2013 yılında Eğitim Fakültelerinin öğrenci almaması gibi) etkili olmuştur.

Tablo 2: Harran Üniversitesi Coğrafya Bölümündeki öğrencilerin tercihlerine yerleşme durumları

Program	Tercihler	2008	2009	2010	2011	2012	2013	2014	2015	2016	2017	2018
Normal öğretim	1.yerl.	4	7	4	13	5	10	11	11	10	17	14
	2.yerl.	2	4	1	6	1	1	8	6	9	11	4
	3.yerl.	1	6	1	6	2	8	3	4	2	2	4
	4.yerl.	4	3	1	3	1	4	4	3	3	1	1
	5.yerl.	2	3	0	5	2	12	4	3	1	1	2
	6.yerl.	1	2	1	4	1	1	2	1	5	1	3
	7.yerl.	2	2	0	1	2	2	0	6	2	3	4
	8.yerl.	2	0	2	1	0	3	1	3	4	5	6
	9.yerl.	4	1	1	2	2	2	3	1	1	3	2
	10+ yerl.	19	13	30	0	31	9	16	14	25	18	22
TOPLAM*		41	41	41	41	47	52	52	52	62	62	62
İkinci öğretim	1.yerl.	1	6	2	1	2	3	7	14	10	8	10
	2.yerl.	2	1	2	8	2	5	8	13	4	7	16
	3.yerl.	1	1	0	6	1	2	3	4	6	9	4
	4.yerl.	5	6	2	2	1	3	9	2	2	8	4
	5.yerl.	3	3	1	4	0	3	4	2	3	5	2
	6.yerl.	0	2	1	1	1	2	3	4	3	2	6
	7.yerl.	4	4	0	3	2	2	1	3	-	2	1
	8.yerl.	4	4	2	1	2	3	2	2	8	1	-
	9.yerl.	0	1	3	3	4	3	2	0	-	1	2
	10+ yerl.	21	13	28	12	32	26	13	8	26	19	17
TOPLAM*		41	41	41	41	47	52	52	52	62	62	62

Kaynak: <https://yokatlas.yok.gov.tr/2016/yok/lisans.php?y=105010022>

* Buradaki toplam, öğrencilerin tercihlerine yerleşme durumunu vermektedir. Ancak yerleştiği halde kaydını yapmayan öğrenciler olduğundan öğrenci sayısı Tablo 1'deki toplam öğrenci sayısı ile uyusmamaktadır.

Türkiye'de lise veya üniversitelerde Coğrafya eğitim-öğretimi ile ilgili bir çok çalışma yapılmıştır. Ancak bu çalışmalar çoğunlukla lise seviyesindeki öğrencilerin Coğrafya Bölümünü tercih etmelerindeki etkenler (Ateş ve Kılınc, 2013), başarılarının değerlendirilmesi (Akengin, vd, 2014; Akengin ve Kayalı, 2004), mezuniyetten sonraki sorunlar (İlhan, vd., 2013; Koçman, 1999), öğretmen adaylarının profilleri ve mesleğe karşı tutumları (Alım ve Bekdemir, 2006; Sezer, vd., 2010; Karademir, 2016; Karademir, 2018) konuludur. Bu durum Coğrafya Bölümünün etki alanının ele alındığı bu çalışmayı önemli kılmaktadır.

Harran Üniversitesi Coğrafya Bölümünün etki alanını içeren bu çalışmada da, yukarıda kısaca izah edilen ve farklı tercih sıralaması ile bölüme yerleşen öğrencilerin geldikleri illerin payı üzerinde durulmuştur. Etki alanındaki değişimin ortaya konulması için de bölümün öğrenci almaya başladığı 2005 yılından itibaren çalışma başlatılmıştır. Ayrıca söz konusu öğrencilerin geldikleri il açısından baz alınan ölçüt "nüfusa kayıtlı oldukları il" olmuştur. Bunun için Harran Üniversitesi Fen-Edebiyat Fakültesi Öğrenci İşleri Biriminden program, cinsiyet ve yıllara göre öğrencilerin nüfusa kayıtlı oldukları il verileri temin edilmiştir. Elde edilen veriler baz alınarak çeşitli tablo, grafik, harita ve şekiller hazırlanmıştır. Ayrıca ortaya çıkan bu yapıda etkili olan faktörlerin izah edilmesi için ÖSYM'nin web sayfasındaki tercih kılavuzlarından Coğrafya bölümlerinin yıllara göre sayıları ve kontenjanları belirlenmiştir. Böylece Harran Üniversitesi Coğrafya Bölümünün etki alanındaki değişim ile Türkiye'nin çeşitli illerinde artan Coğrafya bölümleri ve kontenjanları arasında bir bağlantı/ilişki kurulmuştur.

2. Coğrafya Bölümünü tercih eden öğrencilerin bölgelere göre dağılımı

2005 yılından başlayıp 2019 yılına kadar geçen on beş yıllık sürede bölümü tercih eden öğrencilerin nüfusa kayıtlı oldukları illeri içeren tabloya bakıldığında, söz konusu tüm yıllarda Güneydoğu Anadolu



Bölgesi kökenli öğrencilerinin belirgin bir ağırlığı olduğu görülür. Bununla birlikte söz konusu yapıyı üç ana döneme ayırmak mümkündür. Güneydoğu Anadolu Bölgesi kökenlilerin payının %50 civarında olduğu birinci dönem (2005-2009), payın %60-80 arasında olduğu ikinci dönem (2010-2013) ve payın %80'den fazla olduğu üçüncü dönem (2014-2019).

Güneydoğu Anadolu Bölgesi kökenli öğrencilerin toplamdaki payının %50 civarında olduğu birinci dönemde bölüme yerleşen öğrencilerin çoğunun aynı bölge kökenli olması ile birlikte dikkat çeken diğer bir husus da, genel itibarla tüm bölgelerden öğrencinin gelmiş olmasıdır. Eğitim-öğretime başlanan yıl olan 2005 yılında 31 öğrencinin 14'ü Güneydoğu Anadolu Bölgesi kökenli olup, toplamdaki payı %45.2 olarak belirlemiştir. Bu dönemde ikinci sırayı 6 öğrenci (% 19.3) ile İç Anadolu Bölgesinin alması ve komşu bölgeler olan Doğu Anadolu (%12.9) ile Akdeniz Bölgelerini (%9.7) geride bırakması ilginçtir. Karadeniz Bölgesinden 3, Marmara Bölgesinden de 1 öğrenci bölümü tercih etmiştir. Öte yandan bu yılda Ege Bölgesinden öğrenci gelmediği görülmektedir. Dikkat çeken diğer husus ise öğrencilerin cinsiyetleri ile ilgilidir. 2005 yılında gerek bölüm toplamı, gerekse bölgelerde erkeklerin bariz bir ağırlığı bulunmaktadır. Nitekim 31 öğrencinin sadece %25.8'i (8 öğrenci) kız öğrenciden oluşmaktadır. Aradaki farkın fazla olduğu benzer oransal dağılım, 2007 yılı hariç, bu dönemin tüm yıllarında görülmektedir. Aynı bölgeden gelen öğrencilerin ağırlığı 2006, 2007, 2008 ve 2009'da da devam etmiştir. Tüm dönem değerlendirildiğinde bölümün Ege ve Marmara Bölgelerinden fazla tercih almadığı anlaşılmaktadır. Bu iki bölgeden öğrenci gelişi ya kesintiye uğramakta veya gelen öğrenci sayısı 1-2 kişiyi aşmamaktadır (Tablo 3).

Tablo 3: Harran Üniversitesi Coğrafya Bölümü öğrencilerinin bölge ve cinsiyete göre dağılımı (2005-2009)

BÖLGELER		2005		2006		2007		2008		2009	
		n	%	n	%	n	%	n	%	n	%
Güneydoğu Anadolu Bölgesi	E	10	32.3	14	45.2	9	29.0	28	34.6	34	41.6
	K	4	12.9	3	9.7	5	16.0	15	18.5	12	14.6
	T	14	45.2	17	54.9	14	45.0	43	53.1	46	56.2
Doğu Anadolu Bölgesi	E	3	9.7	5	16.1	3	9.7	10	12.3	14	17.0
	K	1	3.2	1	3.2	3	9.7	1	1.2	4	4.9
	T	4	12.9	6	19.3	6	19.4	11	13.5	18	21.9
Akdeniz Bölgesi	E	2	6.5	3	9.7	2	6.5	5	6.2	7	8.5
	K	1	3.2	-	-	2	6.5	2	2.5	4	4.9
	T	3	9.7	3	9.7	4	13.0	7	8.7	11	13.4
İç Anadolu Bölgesi	E	5	16.1	-	-	3	9.7	6	7.3	2	2.4
	K	1	3.2	2	6.5	3	9.7	5	6.2	1	1.2
	T	6	19.3	2	6.5	6	19.4	11	13.5	3	3.7
Karadeniz Bölgesi	E	2	6.5	-	-	-	-	3	3.7	2	2.4
	K	1	3.2	1	3.2	1	3.2	2	2.5	-	-
	T	3	9.7	1	3.2	1	3.2	5	6.2	2	2.4
Ege Bölgesi	E	-	-	1	3.2	-	-	2	2.5	1	1.2
	K	-	-	-	-	-	-	-	-	-	-
	T	-	-	1	3.2	-	-	2	2.5	1	1.2
Marmara Bölgesi	E	1	3.2	1	3.2	-	-	2	2.5	1	1.2
	K	-	-	-	-	-	-	-	-	-	-
	T	1	3.2	1	3.2	-	-	2	2.5	1	1.2
GENEL TOPLAM	E	23	74.2	24	77.4	17	54.8	56	69.1	61	74.4
	K	8	25.8	7	22.6	14	45.2	25	30.9	21	25.6
	T	31	100.0	31	100.0	31	100.0	81	100.0	82	100.0

İkinci dönem 2010-2013 yılları arasını kapsayan 4 yıllık dönemdir. Bu dönemin en önemli özelliklerinden biri aynı bölge öğrencilerinin bölümü tercih etme oranlarının artış göstermesidir. Öyle ki, bu oran %60-80 arasında değişmektedir. Ayrıca bölgenin payı bağlamında birinci dönemden ikinci döneme geçiş de çok keskin olmuştur. Nitekim 2009'da %56.2 olan Güneydoğu Anadolu Bölgesi kökenli öğrencilerin payı 2010 yılında %68.3'e ulaşmıştır. Diğer bir özellik de önceki dönemde payı az olan iki bölgeye (Marmara ve Ege Bölgesi) bu dönemde Karadeniz Bölgesinin de katılmasıdır. Gerçekten de bu dönemden itibaren Karadeniz Bölgesinden öğrencilerin tercih oranında önemli bir azalma eğilimi görülmektedir. Söz konusu bölgeden 2010-2013 yılları arasında ya kesinti olmuş (2011 ve 2012 yılları) veya sadece 1-2 öğrenci gelmiştir. İç Anadolu ve



Akdeniz Bölgesinde de önceki dönemlere göre bir azalma söz konusudur. Bölgelerden gelen öğrenciler içinde kız öğrencilerin azlığı bu dönemde de devam etmektedir (Tablo 4).

Tablo 4: Harran Üniversitesi Coğrafya Bölümü öğrencilerinin bölge ve cinsiyete göre dağılımı (2010-2013)

BÖLGELER		2010		2011		2012		2013	
		n	%	n	%	n	%	n	%
Güneydoğu Anadolu Bölgesi	E	39	47.6	40	48.7	47	50.0	46	44.2
	K	17	20.7	18	22.0	24	25.5	28	26.9
	T	56	68.3	58	70.7	71	75.5	74	71.1
Doğu Anadolu Bölgesi	E	18	22.0	10	12.2	15	16.0	17	16.3
	K	3	3.7	4	4.9	2	2.1	5	4.8
	T	21	25.7	14	17.1	17	18.1	22	21.1
Akdeniz Bölgesi	E	1	1.2	5	6.1	1	1.1	2	1.9
	K	-	-	2	2.4	3	3.2	1	1.0
	T	1	1.2	7	8.5	4	4.3	3	2.9
İç Anadolu Bölgesi	E	-	-	3	3.7	2	2.1	1	1.0
	K	1	1.2	-	-	-	-	2	1.9
	T	1	1.2	3	3.7	2	2.1	3	2.9
Karadeniz Bölgesi	E	-	-	-	-	-	-	1	1.0
	K	2	2.4	-	-	-	-	-	-
	T	2	2.4	-	-	-	-	1	1.0
Ege Bölgesi	E	-	-	-	-	-	-	1	1.0
	K	1	1.2	-	-	-	-	-	-
	T	1	1.2	-	-	-	-	1	1.0
Marmara Bölgesi	E	-	-	-	-	-	-	-	-
	K	-	-	-	-	-	-	-	-
	T	-	-	-	-	-	-	-	-
GENEL TOPLAM	E	58	70.7	58	70.7	65	69.1	68	65.4
	K	24	29.4	24	29.3	29	30.9	36	34.6
	T	82	100.0	82	100.0	94	100.0	104	100.0

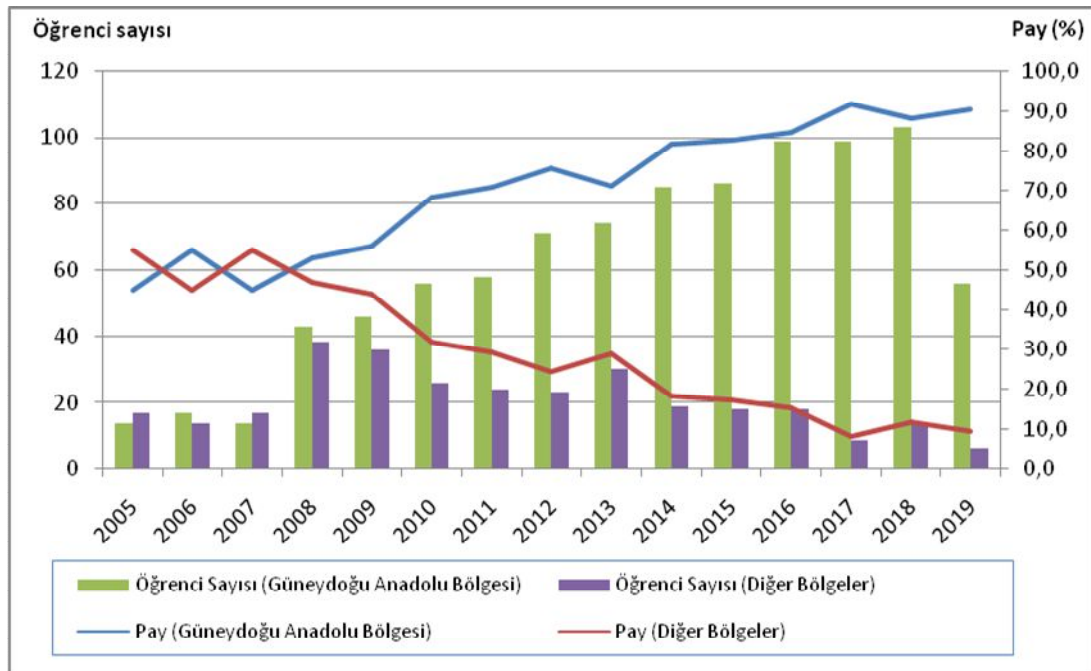
Üçüncü ve son dönem 2014-2019 yılları arasında kapsayan dönem olup, Güneydoğu Anadolu Bölgesi kökenli öğrencilerin önemli oranda ağırlıklarının olduğu dönem ile kendini göstermektedir. Gerçekten de bu dönemde bölgenin ağırlığı %80, hatta son yılda %90'lara kadar ulaşmıştır. Buna karşın diğer bölgelerde aksi bir gelişme olmuştur. Doğu Anadolu Bölgesinin payı, önceki dönemlerde %20'ler civarında iken, üçüncü dönemin başında %10, son yıllarda ise %6'lara kadar gerilemiştir. Akdeniz Bölgesi ikinci döneme benzer bir orana sahip olup payındaki inişli çıkışlı yapı devam etmiştir. İç Anadolu Bölgesinde ise son yıl hariç, genelde payda gerileme eğilimi görülmektedir. Karadeniz, Ege ve Marmara Bölgelerinden gelen öğrenci sayılarındaki azalma devam etmektedir. Bu bölgelerden Ege Bölgesinden son altı yıl içinde hiç öğrenci gelmez iken, Karadeniz Bölgesinden ise son iki yılda bu durum görülmektedir. Marmara Bölgesinden ise 2017 ve 2018 yıllarında sadece birer öğrenci bölümü tercih etmiştir. Bu dönemde ayrıca dikkat çeken husus 2016 yılından itibaren kız öğrenci lehine bir değişimin olmasıdır. Nitekim bu yıldan itibaren toplamda ve bölge bazında kız öğrencilerin sayısı ve payı önemli oranda artmıştır (Tablo 5). Özellikle gerek genel toplamda, gerekse Güneydoğu Anadolu Bölgesinden gelen kız öğrencilerin sayısındaki son dönemlerde görülen artışı iki nedene bağlamak mümkündür. Birincisi bölgedeki kız öğrencilerin tercihlerinde ailenin etkisinin, başka bir ifade ile tercihlerde yakın/aynı il olma isteğinin devam etmesidir. İkincisi ise son dönemlerde Coğrafya bölümlerine tanınan öğretmen olma kontenjanının azalmasıdır. Bu azalma nedeniyle mezun olduktan sonra iş bulma sorumluluğu daha yüksek olan erkek öğrenciler tarafından bölüm fazla kabul görmemektedir. Bu boşluğu da kız öğrenciler doldurmaktadır.



Tablo 5: Harran Üniversitesi Coğrafya Bölümü öğrencilerinin bölge ve cinsiyete göre dağılımı (2014-2019)

BÖLGELER		2014		2015		2016		2017		2018		2019	
		n	%	n	%	n	%	n	%	n	%	n	%
Güneydoğu Anadolu Bölgesi	E	58	55.7	57	54.8	44	37.6	46	42.6	42	35.9	23	37.1
	K	27	25.9	29	27.8	55	47.0	53	49.1	61	52.1	33	53.3
	T	85	81.6	86	82.6	99	84.6	99	91.7	103	88.0	56	90.4
Doğu Anadolu Bölgesi	E	10	9.6	10	9.6	7	6.0	1	0.9	-	-	1	1.6
	K	5	4.8	2	1.9	5	4.3	3	2.8	8	6.8	3	4.8
	T	15	14.4	12	11.5	12	10.3	4	3.7	8	6.8	4	6.4
Akdeniz Bölgesi	E	1	1.0	3	2.9	3	2.6	-	-	-	-	-	-
	K	1	1.0	-	-	2	1.7	1	0.9	4	3.4	-	-
	T	2	2.0	3	2.9	5	4.3	1	0.9	4	3.4	-	-
İç Anadolu Bölgesi	E	-	-	-	-	-	-	-	-	1	0.9	1	1.6
	K	1	1.0	1	1.0	-	-	1	0.9	-	-	1	1.6
	T	1	1.0	1	1.0	-	-	1	0.9	1	0.9	2	3.2
Karadeniz Bölgesi	E	1	1.0	1	1.0	-	-	1	0.9	-	-	-	-
	K	-	-	1	1.0	1	0.8	1	0.9	-	-	-	-
	T	1	1.0	2	2.0	1	0.8	2	1.9	-	-	-	-
Ege Bölgesi	E	-	-	-	-	-	-	-	-	-	-	-	-
	K	-	-	-	-	-	-	-	-	-	-	-	-
	T	-	-	-	-	-	-	-	-	-	-	-	-
Marmara Bölgesi	E	-	-	-	-	-	-	-	-	1	0.9	-	-
	K	-	-	-	-	-	-	1	0.9	-	-	-	-
	T	-	-	-	-	-	-	1	0.9	1	0.9	-	-
GENEL TOPLAM	E	70	67.3	71	68.3	54	46.2	48	44.4	44	37.6	25	40.3
	K	34	32.7	33	31.7	63	53.8	60	55.6	73	62.4	37	59.7
	T	104	100.0	104	100.0	117	100.0	108	100.0	117	100.0	62	100.0

Sonuç olarak, 2005-2019 yılları arasındaki 15 yıllık sürede bölgelere göre alınan öğrenci sayısının değişimine bakıldığında, bölümün günümüzde bulunduğu bölgeye hitap ettiğini ortaya koymaktadır. Bu değişimin 2008 yılı ile birlikte başladığı ve günümüze kadar sürekli artış gösterdiği anlaşılmaktadır. Nitekim 2019 yılında kayıt yapan 62 öğrenciden sadece 6'sının diğer bölgelerden (4'ü Doğu Anadolu Bölgesi, 2'si İç Anadolu Bölgesi) gelmiş olması bölümün etki alanındaki daralmayı daha iyi açıklamaktadır (Şekil 1). Bütün bu açıklamalardan Güneydoğu Anadolu Bölgesi kökenli öğrencilerin sayısının diğer altı bölgeden gelen öğrencilerin toplamından genellikle daha fazla olduğu (2005 ve 2007 yılı hariç) anlaşılmaktadır.



Şekil 1: Güneydoğu Anadolu Bölgesi kökenli öğrencilerin diğer bölgelerle karşılaştırılması



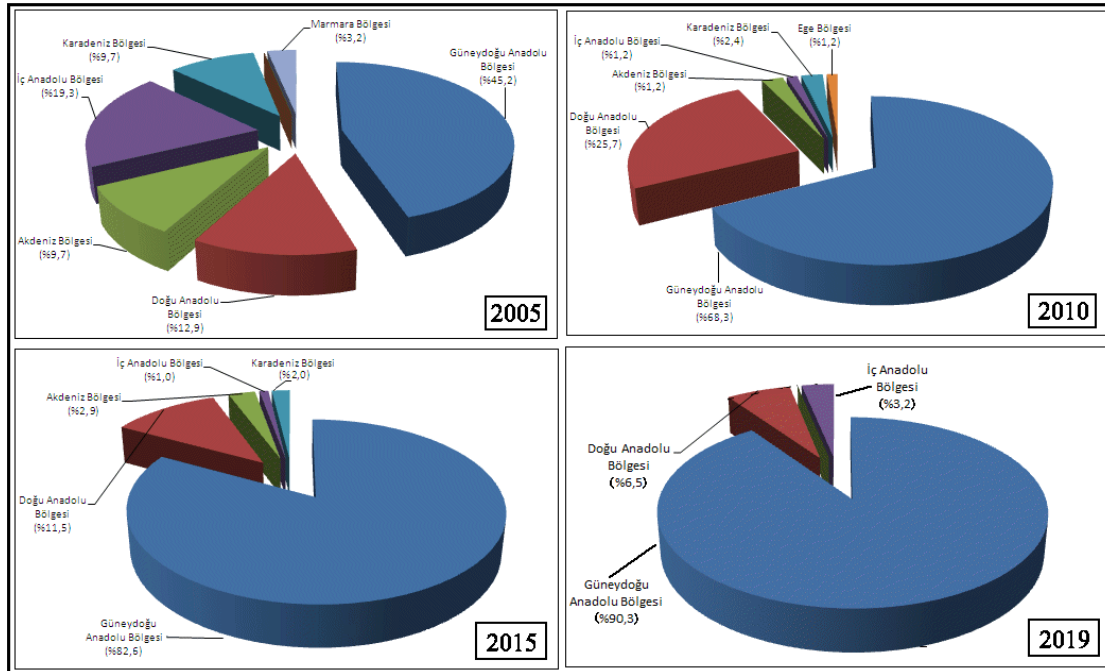
Yıllara göre bölgeler daha ayrıntılı incelendiğinde bazı sonuçlar çıkarılabilir. Yukarıdaki açıklamalardan çıkarılan en önemli sonuç Güneydoğu Anadolu Bölgesinin payında görülen gelişim ile ilgilidir. Buna göre 2007 ve 2013 yılı hariç, bölgenin payı sürekli olarak artmıştır. Nitekim yukarıda da ifade edildiği gibi, bölge öğrencilerinin yüksek talep ve tercihleri sonucunda bölgenin 2005 yılında %45 olan payı 2019 yılında %90'ı aşmıştır.

Güneydoğu Anadolu Bölgesinden sonra, 2005 yılı hariç, ikinci sırayı Doğu Anadolu Bölgesi almaktadır. Bölgenin payı %3 ile %25 arasında değişim göstermektedir. Coğrafya Bölümü, on beş yıllık süre içinde Doğu Anadolu Bölgesinden en fazla öğrenciyi aldığı dönem %25.3'lük oran ile 2010 yılı olmuştur. Bu bölge öğrencileri tarafından bölümün en az tercih edildiği dönem ise 2017 yılıdır (%3.7). Dikkat çeken diğer bir husus da bölgeden gelen öğrencilerin payındaki değişimin düzensiz olduğudur. Başka bir ifade ile yıllar arasında öğrencilerin payındaki değişim tekdüze olmayıp, iniş-çıkışlar fazladır.

Bu bölgelerden sonra Akdeniz ve İç Anadolu Bölgesi önem kazanmaktadır. Dikkat çeken ilk husus bu iki bölgeden de, 2016 (İç Anadolu Bölgesi) ve 2019 (Akdeniz Bölgesi) yılları hariç, genellikle her yıl mutlaka az da olsa öğrencinin geldiğidir. Diğer bir husus bölgelerin sahip olduğu paydaki değişim ile ilgilidir. 2005 yılında İç Anadolu Bölgesinin payı %19.3 iken, 2018'de 0.9'a 2019'da %3.2'ye gerilemiştir. Akdeniz Bölgesindeki düşüş daha düşük seviyelerde olmuş ve %9.7'den 2018 yılında %3.4'e gerilemiştir. 2019 yılında ise bu bölgeden öğrenci gelmemiştir. Bununla birlikte bölgelerin toplamdaki payını iki ana döneme ayırmak yanlış olmaz. Birinci dönem 2005 yılından başlayıp 2009 yılına kadar süren (İç Anadolu Bölgesi için 2008 yılı) dönem. Bu yıllarda bölümdeki toplam öğrenciler içinde söz konusu bölgelerin payı genellikle %10-20 arasında olup, kısmen yüksek bir orana sahiptir. İkinci dönem ise 2009 yılından günümüze kadar olan süreyi kapsamaktadır. Bu dönemde, her ne kadar bazı yıllarda farklı olsa da, genellikle her iki bölgenin de payının %5'lerin altına düştüğü görülmektedir. Öte yandan iki bölge karşılaştırıldığında 2008'e kadar İç Anadolu Bölgesinden daha fazla öğrenci geldiği görülür. 2009 yılından itibaren ise Akdeniz Bölgesinden gelen öğrencilerin sayısının İç Anadolu Bölgesini ikiye katladığını söylemek mümkündür.

Karadeniz Bölgesinden bölümü tercih eden öğrenci sayısı ise oldukça azdır. 2005 yılı dışında diğer yıllarda bu bölgeden gelen öğrencilerin toplamdaki payının %5'in altında olduğu görülmektedir. Öte yandan, önceki bölgelerin aksine, bölümün tercih edilmediği, başka bir ifadeyle, bölgeden hiç öğrencinin gelmediği bazı dönemler olmuştur. Gerçekten de 2011, 2012, 2018 ve 2019 yılında bölümü tercih eden öğrenciler arasında bu bölge kökenlilere rastlanmamaktadır.

Ege ve Marmara Bölgelerindeki yapı ise oldukça farklıdır. Öncelikle ifade etmek gerekir ki, toplam öğrenciler içinde söz konusu bölgelerden gelen öğrencilerin payının %2-3 arasında olduğu görülmektedir. Ayrıca, önceki dönemlerden farklı olarak, 2009/2010'dan itibaren iki bölgeden bölüme gelen öğrencilerin sayısında önemli bir azalma olduğu ve hatta bazı yıllarda hiç öğrencinin gelmediği görülmektedir (Şekil 2).



Şekil 2: Coğrafya Bölümünü tercih eden öğrencilerin geldikleri bölgeye göre dağılımlarındaki değişim



Öte yandan bölümü tercih eden öğrenciler arasında erkek öğrencilerin yoğun olduğu görülmektedir. Öyle ki, erkek öğrencilerin yoğunluğu, gerek bölgeler bazında gerekse yıllar arasında, 2007 yılı hariç, genellikle toplam öğrencilerin yaklaşık 2/3'sini (bazı dönemlerde 3/4'ü) oluşturmaktadır. Gerçekten de 2005 yılında bölümü tercih eden 31 öğrencinin sadece 8'i, 2015 yılında da 106 öğrencinin 34'ü kız öğrencilerdir. Fakat 2016 yılından itibaren farklı bir durum görülmeye başlanmış ve kız öğrencilerin bariz bir ağırlığı ortaya çıkmıştır. Öyle ki, 2018 yılında kız öğrencilerin payı %60'ı (%62.4) aşmıştır.

Bununla birlikte bölge bazında da öğrenci cinsiyetindeki yapı birbirinden farklılık göstermektedir. Marmara Bölgesinden bölüme 2005-2019 yılları arası sadece 2017 yılında kız öğrenci gelirken, bölüm Ege Bölgesinden sadece 2010 yılında bir öğrenci almıştır. Karadeniz Bölgesinden de 2006, 2007, 2010, 2011, 2012 ve 2016 yılında kız öğrencilerin ağırlığı bulunmaktadır. Bu dönemlerde bölgeden erkek öğrenci gelmemiştir. İç Anadolu Bölgesi 2006, 2010, 2014, 2015 ve 2017 yıllarında aynı yapıya sahip olmuştur. Akdeniz ve Doğu Anadolu Bölgelerinde 2016 yılına kadar erkek öğrenciler ağırlıklı iken, 2017'den itibaren genel olarak kız öğrencilerin fazlalığından bahsedilebilir. Güneydoğu Anadolu Bölgesinde kız öğrencilerin lehine olan kırılma 2016 yılında olmuştur.

Bütün bu açıklamalardan Güneydoğu ve Doğu Anadolu Bölgeleri hariç, diğer bölgelerden gelen öğrencilerde genellikle 2009 yılında önemli bir kırılma olduğu görülmektedir. Başka bir ifade ile Akdeniz Bölgesinden gelen öğrenciler 2010, Ege, İç Anadolu, Marmara ve Karadeniz Bölgelerinden gelen öğrencilerin payı ise 2009 yılından itibaren önemli oranlarda düşmeye başlamıştır. Doğu Anadolu Bölgesinin payındaki azalmanın başladığı yıl ise 2017 olmuştur. Buna karşın Güneydoğu Anadolu Bölgesinin payı artış göstermiştir.

3. Coğrafya Bölümünü Tercih Eden Öğrencilerin İllere Göre Dağılımı

Harran Üniversitesi Coğrafya Bölümünü tercih eden öğrencilerin nüfusa kayıtlı oldukları illerin tespiti de etki alanındaki değişimi anlamada önemlidir. Bu bağlamda konuyu farklı şekillerde ele almak mümkündür.

3.1. Öğrenci sayılarının illere göre karşılaştırılması

Coğrafya Bölümünün etki alanına göre iller gruplandırılabilir. Buna göre Türkiye'deki illeri bölüme hiç öğrencinin gelmediği iller, az geldiği iller ve çok yüksek oranda geldiği iller şeklinde üçe ayrılabilir. 2005-2019 dönemini kapsayan 15 yıllık sürede 22 ilden hiç öğrencinin gelmediği görülmektedir. Bu illerin ortak özelliği bölümün bulunduğu Şanlıurfa'dan uzak olmalarıdır. 1 ile 10 arasında öğrencinin geldiği illerin sayısı ise 41'dir. Bu grupta yer alan illerin 20'sinden bu süre içinde sadece birer öğrenci gelmiştir. Şanlıurfa ili hariç tutulmak suretiyle yüksek sayıda öğrencinin (10'dan fazla) geldiği il sayısı ise 17'dir. Söz konusu bu iller de genellikle bölge illeri veya komşu bölgelerin Güneydoğu Anadolu Bölgesine yakın olan illerdir. Öte yandan 15 yıllık sürede Şanlıurfa ili nüfusuna kayıtlı öğrencilerin toplam sayısı da oldukça yüksek olup 475 kişidir (Tablo 5).

İllerden gelen öğrenci sayılarına yıllar bağlamında bakıldığında tercih değişimleri daha iyi anlaşılmaktadır. Buna göre bazı illerden, sayısı değişmekle birlikte, tüm yıllarda öğrenci geldiği görülmektedir. Bu iller Şanlıurfa, Diyarbakır ve Adıyaman'dır. Bazı illerde ise bazı yıllarda akışın kesildiği görülür. Bu kategoride Adana, Gaziantep, Van, Batman, Şırnak, Muş, Siirt ve Mardin ilk dikkat çeken illeri oluşturmaktadır. Bazılarından ise sadece bir yıl öğrenci alımı olmuştur. Öte yandan bazı illerin belirli bir yıldan sonra öğrenci göndermediği görülmektedir. Bu iller Hatay, Ağrı, Bingöl, Kahramanmaraş ve Bitlis illeridir. 2016 ve öncesinde söz konusu illerden önemli sayıda öğrenci gelirken, 2016 yılından sonra bölüme öğrenci akışı kesilmiştir (Tablo 6).



Tablo 6: Bölüme gelen öğrencilerin nüfusa kayıtlı oldukları iller (2005-2019)

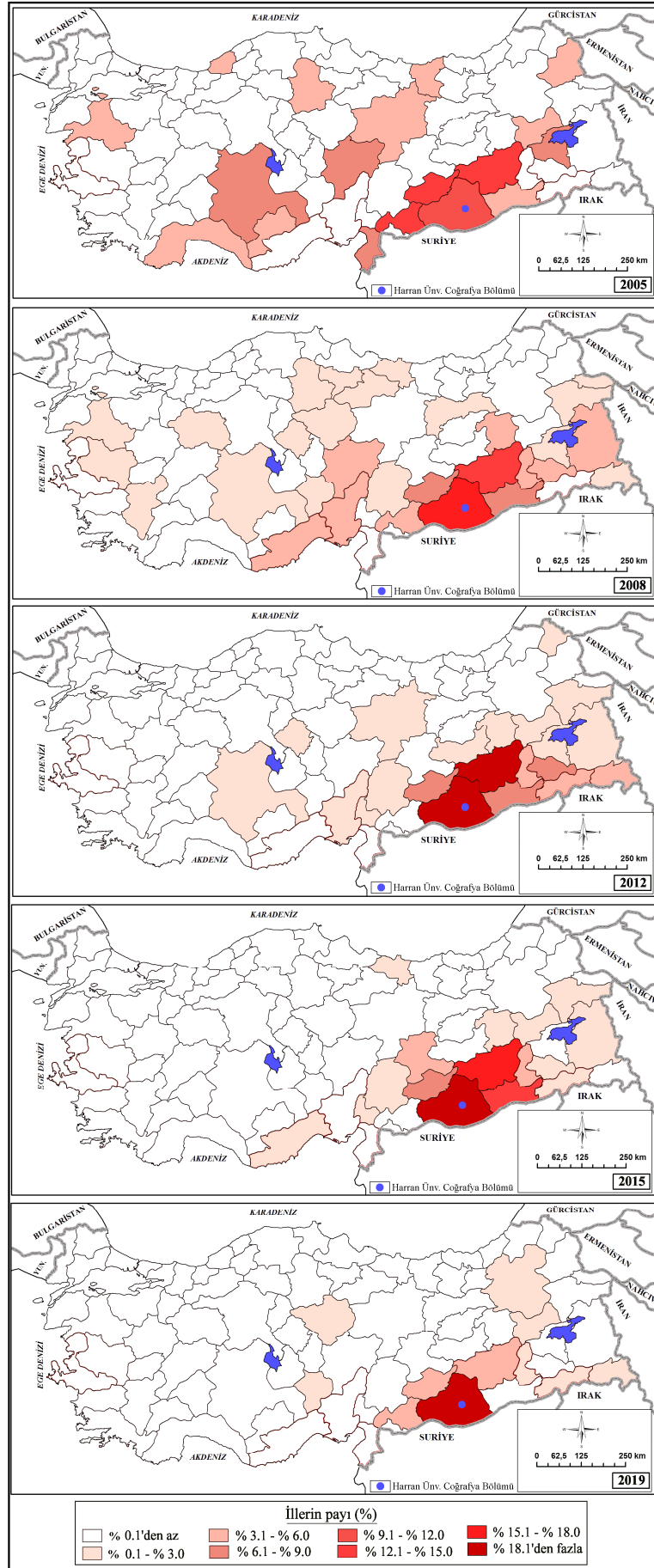
İLLER	TERCİH YILLARI															TOPLAM
	2005	2006	2007	2008	2009	2010	2011	2012	2013	2014	2015	2016	2017	2018	2019	
Adana	-	1	-	3	-	1	3	2	1	2	-	1	-	1	-	15
Adıyaman	3	1	-	6	4	4	7	6	5	7	8	8	4	7	3	74
A.Karahisar	-	-	-	-	-	-	-	-	-	-	-	-	-	-	-	-
Ağrı	-	-	1	1	2	3	-	2	1	1	1	2	-	-	-	14
Amasya	-	-	1	2	-	-	-	-	-	-	-	-	-	-	-	3
Ankara	-	-	-	-	-	-	-	-	-	-	-	-	-	-	-	-
Antalya	1	-	-	-	-	-	-	-	-	-	-	-	-	-	-	1
Artvin	-	-	-	-	-	-	-	-	-	-	-	1	-	-	-	1
Aydın	-	-	-	-	-	-	-	-	-	-	-	-	-	-	-	-
Balıkesir	1	-	-	2	-	-	-	-	-	-	-	-	-	-	-	3
Bilecik	-	-	-	-	-	-	-	-	-	-	-	-	1	-	-	1
Bingöl	-	-	-	3	4	1	2	1	3	-	1	1	-	-	-	16
Bitlis	2	-	-	1	3	1	-	2	4	1	-	1	-	-	-	15
Bolu	-	-	-	-	-	-	-	-	-	-	-	-	-	-	-	-
Burdur	-	-	-	-	-	-	-	-	-	-	-	-	-	-	-	-
Bursa	-	-	-	-	-	-	-	-	-	-	-	-	-	-	-	-
Çanakkale	-	-	-	-	1	-	-	-	-	-	-	-	-	-	-	1
Çankırı	-	-	-	-	-	-	-	-	-	-	-	-	-	-	-	-
Çorum	1	-	-	2	-	-	-	-	1	-	-	-	-	-	-	4
Denizli	-	-	-	1	-	1	-	-	-	-	-	-	-	-	-	2
Diyarbakır	3	5	3	8	10	14	10	20	20	20	17	15	14	5	3	167
Edirne	-	-	-	-	-	-	-	-	-	-	-	-	-	-	-	-
Elazığ	-	-	-	-	1	-	2	2	-	1	-	1	-	-	-	7
Erzincan	-	1	-	1	-	-	-	-	-	-	-	-	-	-	-	2
Erzurum	-	-	-	-	-	-	-	-	-	2	-	1	-	-	1	4
Eskişehir	-	-	-	1	-	-	-	-	-	-	-	-	-	-	-	1
Gaziantep	3	1	1	3	4	1	2	-	2	2	-	-	-	3	3	25
Giresun	1	-	-	-	-	-	-	-	-	-	-	-	-	-	-	1
Gümüşhane	-	-	-	-	-	-	-	-	-	1	-	-	-	-	-	1
Hakkari	-	-	-	1	2	9	2	3	-	2	-	-	-	2	1	22
Hatay	2	1	2	-	6	-	2	-	1	-	-	1	-	-	-	15
Isparta	-	-	-	-	1	-	-	-	-	-	-	-	-	-	-	1
Mersin	-	1	-	3	1	-	-	-	-	-	1	-	1	1	-	8
İstanbul	-	-	-	-	-	-	-	-	-	-	-	-	-	1	-	1
İzmir	-	-	-	-	-	-	-	-	1	-	-	-	-	-	-	1
Kars	1	-	-	-	-	-	-	-	-	-	-	-	-	-	-	1
Kastamonu	-	-	-	-	-	-	-	-	-	-	-	-	-	-	-	-
Kayseri	2	2	-	3	-	-	2	-	1	1	-	-	-	-	-	11
Kırklareli	-	1	-	-	-	-	-	-	-	-	-	-	-	-	-	1
Kırşehir	-	-	-	1	-	-	-	-	-	-	1	-	-	1	-	3
Kocaeli	-	-	-	-	-	-	-	-	-	-	-	-	-	-	-	-
Konya	2	-	2	1	-	-	-	1	2	-	-	-	-	-	-	8
Kütahya	-	-	-	-	-	-	-	-	-	-	-	-	-	-	-	-
Malatya	-	3	3	-	-	1	-	-	1	3	4	1	2	-	-	18
Manisa	-	1	-	1	-	-	-	-	-	-	-	-	-	-	-	2
K.Maraş	-	-	-	1	-	-	1	1	-	1	3	-	-	-	-	8
Mardin	1	2	-	5	6	7	5	6	10	8	11	20	6	4	-	91
Muğla	-	-	1	-	-	-	-	-	-	-	-	-	-	-	-	1
Muş	1	1	1	-	-	2	1	1	3	-	1	-	-	-	1	12
Neveşehir	-	-	-	-	1	-	-	-	-	-	-	-	-	-	-	1
Niğde	1	-	1	2	-	-	-	-	-	-	-	-	-	-	1	5
Ordu	-	-	-	1	-	-	-	-	-	-	2	-	-	-	-	3
Rize	-	-	-	-	-	-	-	-	-	-	-	-	-	-	-	-
Sakarya	-	-	-	-	-	-	-	-	-	-	-	-	-	-	-	-
Samsun	-	1	-	-	-	-	-	-	-	-	-	-	-	-	-	1
Siirt	-	-	1	3	3	6	1	5	5	3	2	1	-	1	-	31
Sinop	-	-	-	-	-	-	-	-	-	-	-	-	-	-	-	-
Sivas	1	-	2	-	1	-	-	1	-	-	-	-	1	-	-	6
Tekirdağ	-	-	-	-	-	-	-	-	-	-	-	-	-	-	-	-
Tokat	-	-	-	1	2	1	1	-	-	-	-	-	1	-	-	6
Trabzon	-	-	-	-	-	-	-	-	-	-	-	-	1	-	-	1
Tunceli	-	-	-	-	-	1	-	-	-	-	-	-	-	-	-	1
Şanlıurfa	4	7	6	14	13	12	27	30	27	42	44	50	73	80	46	475
Uşak	-	-	-	-	1	-	-	-	-	-	-	-	-	-	-	1
Van	-	-	1	3	3	1	2	2	4	4	3	1	-	3	-	27
Yozgat	-	-	1	1	1	-	-	-	-	-	-	-	-	-	1	4
Zonguldak	1	-	-	-	-	1	-	-	-	-	-	-	-	-	-	2
Aksaray	-	-	-	-	-	-	1	-	-	-	-	-	-	-	-	1
Bayburt	-	-	-	-	-	-	-	-	-	-	-	-	-	-	-	-
Karaman	-	-	-	-	-	-	-	-	-	-	-	-	-	-	-	-
Kırıkkale	-	-	-	-	-	-	-	-	-	-	-	-	-	-	-	-
Batman	-	1	-	4	6	11	6	4	4	3	4	5	2	2	1	53
Şırnak	-	1	-	-	3	-	4	3	5	1	2	4	2	3	1	29
Bartın	-	-	-	-	-	-	-	-	-	-	-	-	-	-	-	-
Ardahan	-	-	-	-	-	-	-	1	-	-	-	-	-	-	-	1
Iğdır	-	-	-	2	-	3	-	-	1	-	-	-	-	-	-	6
Yalova	-	-	-	-	-	-	-	-	-	-	-	-	-	-	-	-
Karabük	-	-	-	-	-	-	-	-	-	-	-	-	-	-	-	-
Kilis	-	-	2	-	-	1	-	-	1	-	-	-	-	2	-	6
Osmaniye	-	-	1	-	3	-	1	1	-	-	1	-	-	1	-	8
Düzce	-	-	-	-	-	-	-	-	-	-	-	-	-	-	-	-
TOPLAM	31	31	31	81	82	82	82	94	104	104	104	117	108	117	62	1230

Kaynak: Harran Üniversitesi Fen-Edebiyat Fakültesi Öğrenci İşleri Birimi Verileri



3.2 İllerin payındaki değişim

Miktar yanında, illerin payında da önemli farklılık ve değişimler görülmektedir. Buna göre 2005 ile 2019 yılları arasında gerek bölge illeri gerekse diğer illerin payında önemli iniş-çıkışlar olmuştur. İlk dikkat çeken husus, öğrenci sayılarında olduğu gibi, Şanlıurfa dışındaki illerin paylarında da değişimin azalma yönünde olmasıdır. Nitekim 2005 ile 2019 yılı karşılaştırıldığında Şanlıurfa ili hariç, tüm illerin payı azalmıştır. Şanlıurfa'nın payı %12.9'dan, %74.2'ye yükselirken, diğer illerin payı önemli oranda azalmıştır. Ancak söz konusu azalmanın 2005-2016 yılları arasında tedrici, 2017 yılı ile birlikte ise hızlı olduğu görülmektedir. Gerçekten de 2005 yılına bakıldığında bölge dışındaki diğer illerin de payının yüksek olduğu görülür. Bu dönemde Bitlis, Hatay, Kayseri, Konya illerinin toplamdaki payı %6.5 olmuştur. Bu dönemden sonra bölge illeri dışındaki diğer illerin payında genel olarak azalma başlamıştır. Bu düşüşe, 2017 yılından itibaren bölge illeri de katılmıştır. Fakat bölge illerindeki değişim oldukça ani olmuştur. Örneğin Adıyaman'ın 2016 yılında %6.8 olan pay, 2017 yılında %3.7'ye düşmüştür. Mardin'in payı %17.1'den %5.6'ya, Batman'ın payı %4.3'ten %1.9'a, Şırnak'ın payı %3.4'ten %1.9'a gerilemiştir. Diyarbakır'daki ani düşüş ise sonraki yıl olan 2018'e denk gelmiştir. İlin payı bu dönemde %13.0'dan %4.3'e kadar gerilemiştir (Şekil 3).



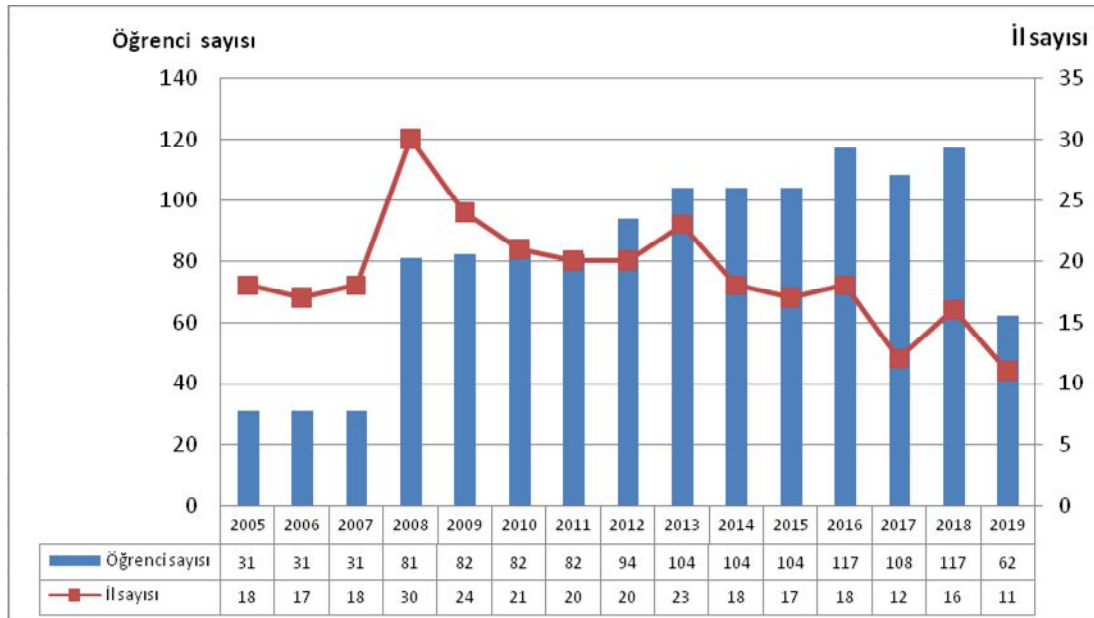
Şekil 3: Coğrafya Bölümünün öğrenci aldığı illerin payındaki değişim (2005-2019)



3.3. İl sayılarındaki değişim

İkinci ölçüt ise bölümü tercih eden il sayısındaki değişimdir. Tercih edilme bağlamında Coğrafya Bölümünün etkisi alanındaki illerin sayısında da yıllar itibariyle değişimler olmuştur. Bu bağlamda bölüme öğrenci gönderen il sayılarının yıllara göre 11 ile 30 arasında değiştiği görülmektedir (Şekil 4). Ancak bu anlamda da farklı bir gelişim seyri ortaya çıkmaktadır. 2005-2007 yılları arasında 17-18 ilden öğrenci gelmiştir ki, söz konusu üç yılda kontenjanın 31 öğrenci olduğu düşünüldüğünde, bu sayının yüksek olduğu sonucuna varılabilir. 2008 yılında ise öğrenci sayısının artması (81 öğrenci) ile birlikte, öğrencilerin geldiği il sayısında da artış olmuştur. Öyle ki, 30 ile ulaşıldığı bu yıl, bölümün en fazla il çeşitliliğinin olduğu dönem olmuştur. Ancak belirtmek gerekir ki, il sayısının fazla olması ile birlikte, bazı illerin payının 2008 yılında düştüğü görülmektedir. Başka bir ifade ile, bölge illeri dışındaki diğer illerin payının en yüksek olduğu dönem 2005, 2006 ve 2007 yıllarıdır. Örneğin, Kayseri ilinin payı 2005 ve 2006 yılında %6.5, Hatay e Konya'nın payı 2005 ve 2007'de %6.5, Bitlis'in payı 2005 yılında %6.5, Sivas'ın payı 2007'de %6.5, Malatya'nın payı 2006 ve 2007'de %9.7 olmuştur ki, bu iller bu oranlara daha sonra hiçbir zaman ulaşamamışlardır. Gelen öğrenci sayısının az da olsa artmasına karşın, 2009, 2010 ve 2011 yılında il sayısında önemli bir gerileme yaşanmıştır. Örneğin 82 öğrencinin bölüme yerleştiği 2011 yılında etki alanı 20 il ile sınırlı olmuştur. 2012 yılında ise farklı bir durum ortaya çıkmakta ve öğrenci sayısı artmasına rağmen (94 öğrenci), öğrencilerin geldikleri il sayısında bir duraklama (20 il) görülmektedir. Türkiye'nin bölgede terör bağlamında en güvenli yılın yaşandığı 2013 yılında ise, gerek bu durum, gerekse öğrenci sayısındaki artışın devam etmesinin bir sonucu olarak, il sayısı da artmış ve 23'e ulaşmıştır. 2014 ve 2015 yılında ise bölüm sırasıyla 18 ve 17 ilin öğrencileri tarafından tercih edilmiştir. Buna göre öğrenci kontenjanı artışlarına rağmen sonraki yıllarda önemli artışlar olmamış, hatta son 6 yılda gerileyerek 2019 yılında 11 ile kadar düşmüştür. Öyle ki, 2017 yılında bölümün aldığı öğrenci sayısı 108 olmasına rağmen il sayısı 12 olmuştur. Benzer durum 2018 yılında da görülmektedir. Bu bağlamda il sayısına bakılarak bölümün etki alanında önemli daralmalar olduğunu ifade etmek mümkündür. Başka bir ifade ile tercihin genel olarak Güneydoğu Anadolu Bölgesi ile Doğu Anadolu Bölgesi ile sınırlı olduğu görülmektedir.

Buna göre bölüme öğrenci gönderen iller bağlamında on beş yıllık devreyi iki farklı döneme ayırmak yanlış olmaz. Bu dönemler, öğrenci kontenjanı ile orantı kurulduğunda, illerin tercihi bağlamında 2005-2008 yılları arasını kapsayan yüksek çeşitlilik ve 2009-2019 yılları arasını kapsayan düşük çeşitlilik şeklinde olmaktadır.



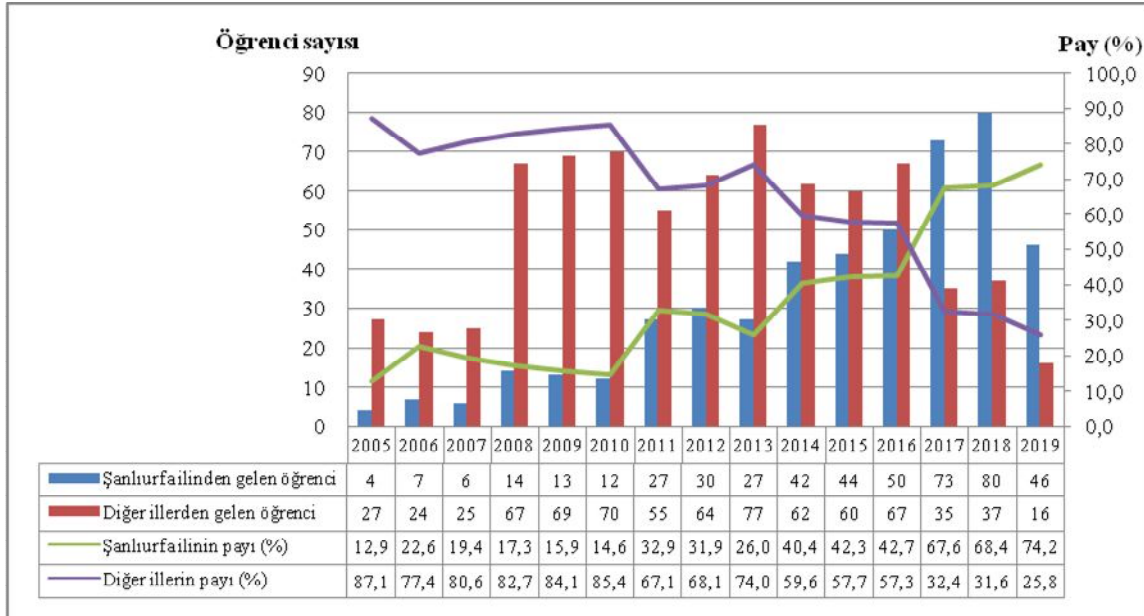
Şekil 4: Bölüme kayıt yapan öğrenciler ve geldikleri il sayısındaki değişim (2005-2019)

3.4. Şanlıurfa ilinin diğer iller ile karşılaştırılması

Bölümün etki alanındaki değişimin diğer bir ölçütü de Şanlıurfa ve diğer illerden gelen öğrencilerin oransal karşılaştırılması ile ilgilidir. Bu bağlamda Şanlıurfa kökenli öğrencilerin sayı ve payını da iki ana döneme ayırmak mümkündür. Birinci ana dönem 12 yıllık süreyi kapsayan 2005-2016 dönemidir. Bu dönemde Şanlıurfa ili nüfusuna kayıtlı öğrencilerin sayısı ve toplamdaki payı diğer illerin toplamından daha düşük olmuştur. Bununla birlikte bu dönemi iki alt döneme de ayırmak mümkündür. Birinci dönem Şanlıurfalı öğrencilerin payının %12-%32 arası olduğu, 2005-2013 yılları arasını kapsayan dönemdir. İkinci dönemi ise ani



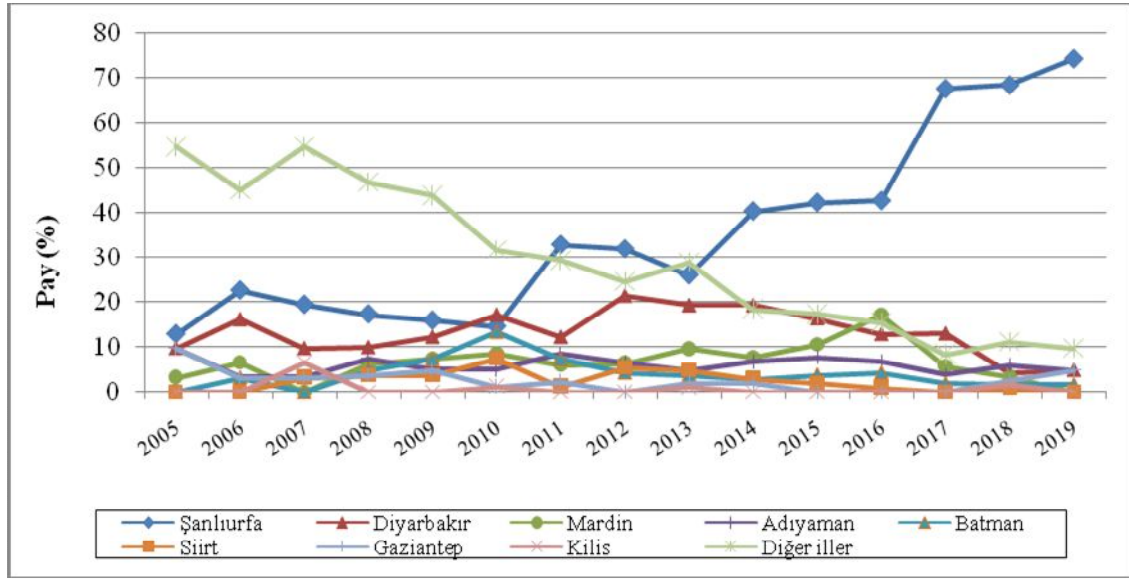
değişimin olduğu 2014-2016 dönemi oluşturmaktadır. Bu dönemin özelliği önceki dönemde (2013) %26 olan Şanlıurfa öğrencilerin payının 2014 yılında önemli artış göstererek %40'lara kadar ulaşmasıdır. 2017 yılına kadar bu oran az bir artış göstererek devam etmiştir. İkinci ana dönem 2017-2019 yılları arasını kapsamaktadır. Bu dönemde Şanlıurfa öğrencilerin toplam öğrenciler içindeki payı oldukça yüksek olmuştur. Öyle ki, 2019 yılında bölüme kayıt yapan öğrencilerin %74.2'si Şanlıurfa'dır (Şekil 5). Buna göre bölüme gelen her dört öğrenciden üçü Şanlıurfa ili nüfusuna kayıtlıdır. Bu durum bölümün bir taraftan aynı bölgeye hitap etmesi yanında, daha da ilginç olarak, artık aynı yönelik eğitim-öğretime devam ettiğini ifade etmektedir.



Şekil 5: Şanlıurfa nüfusuna kayıtlı öğrencilerin diğer illerden gelenlerle karşılaştırılması

3.5. Bölge illerinin payının karşılaştırılması

Değişimin ortaya konulmasındaki diğer bir ölçüt de bölge illerinin payının diğer iller ile karşılaştırılmasıdır. Bu bağlamda Şanlıurfa'dan sonra Güneydoğu Anadolu Bölgesinin diğer illerinden gelen öğrenciler de önemli bir sayı ve paya sahiptir. Özellikle, komşu iller olmasının da bir sonucu olarak, Diyarbakır ve Mardin ön plana çıkmaktadır. 15 yıllık sürede bölüme kayıt yapan Şanlıurfa kökenli toplam öğrenci sayısının 475 olduğu 2005-2019 yılları arasında, Diyarbakır ve Mardin'den gelen toplam öğrenci sayısı sırasıyla 167 ve 91 olmuştur. Sonraki iller Adıyaman (74), Batman (53), Siirt (31), Gaziantep (25) ve Kilis (6) illeri olmuştur. Bu dağılım Fen-Edebiyat Fakültesi bünyesinde Coğrafya Bölümünün olduğu bölge illerinden (Gaziantep, Siirt ve Kilis) gelen öğrenci sayısının diğerlerine göre daha az olduğunu göstermektedir. Bu sayılar illerin paylarını da belirlemektedir. Nitekim 15 yıllık sürede bölüme gelen 1230 öğrencinin 922'si Güneydoğu Anadolu Bölgesi illerinden gelen öğrencilerdir. Bunun içinde (922) pay sıralaması da Şanlıurfa (%51.5), Diyarbakır (%18.1), Mardin (%9.9), Adıyaman (%8.0), Batman (5.7), Siirt (%3.4), Gaziantep (%2.7) ve Kilis (%0.7) şeklindedir (Şekil 6).



Şekil 6: Bölümü tercih eden bölge illeri öğrencilerinin oransal karşılaştırılması (%)

Yıllar itibariyle, en yüksek paylara sahip olan il doğal olarak bölümün içinde bulunduğu Şanlıurfa ilidir. Ancak bu ilin payında da önemli değişimler olmuştur ki, genellikle bu değişim pozitif özelliktedir. Nitekim 31 öğrencinin kayıt yaptığı 2005 yılında ilin payı %12.9 iken, sürekli artış göstererek, 2019'da %74.2'ye kadar ulaşmıştır. Şanlıurfa ilinden sonra bölümün tercih edilmesinde ikinci önemli bölge ili Diyarbakır'dır. Diyarbakır ilinden tüm yıllarda az veya çok öğrenci gelmiştir. Hatta bazı dönemlerde ilin payı önemli oranlara ulaşmıştır. İlk dönemlerde %10 civarında olan payı sonraki yıllarda artışa geçerek %10'un üzerine çıkmıştır. Öyle ki, 2012 yılında toplamdaki payı %21.3'e ulaşmıştır. Ancak son iki yılda ani bir değişimle payı %4'lere kadar gerilemiştir. Diyarbakır'dan sonra yine komşu iller olan Mardin ve Adıyaman ön plana çıkmaktadır. Bununla birlikte, son iki yıl hariç, genellikle Mardin ili kökenli öğrencilerin bölümü tercih etme eğilimleri genellikle daha yüksektir. Hatta bazı dönemlerde (2016 ve 2015) il önemli artışlar göstermiştir. Bununla birlikte 2007 ve 2019 yıllarında bu ilden öğrenci gelmemesi dikkat çekmektedir. Payı ile birlikte, Adıyaman ilinin en önemli özelliği tüm yıllarda bölüme öğrenci göndermesidir. Bu illere göre Gaziantep ili, hem daha düşük pay, hem de düzensiz öğrenci göndermekle ön plana çıkmaktadır. Benzer durum bölgenin geri kalan diğer illeri için de söylenebilir. Bununla birlikte, bölümün tercih edilmesinde en isteksiz ilin de Kilis olduğunun ifade edilmesi gerektir (Şekil 6).

4. Bölümün etki alanını etkileyen faktörler

Yukarıda ifade edildiği gibi, Coğrafya Bölümünün 2005-2019 yılları arasında, tercih bağlamında etki alanında önemli değişimler olmuştur. Bölümden mezun olanlar içinde öğretmen olarak atananların oranı, Türkiye'deki diğer bölümlerin puan durumu, vs. dışında özellikle iki hususun bu değişimde etkili olduğunu ifade etmek gerektir. Bunlar da Türkiye'de öğrenci alan Coğrafya Bölümleri sayısının artışı ve var olan bölümlerdeki kontenjanın artmasıdır.

4.1. Bölüm sayılarındaki artışlar

Bölümün etki alanının değişmesinde en önemli faktörlerden biri, bölümün eğitim-öğretime başladığı yıl olan 2005 yılından sonra, Türkiye genelinde Coğrafya Bölümleri sayısında meydana gelen değişimdir. Bu bağlamda değerlendirildiğinde bu tarihten itibaren, bölümün etki alanını önemli oranda etkileyen gerek normal, gerek ikinci ve açıköğretim olarak birçok bölümün açıldığı görülmektedir. Bu durum Coğrafya Bölümünü isteyen öğrencilerin tercih yapma alanını genişletmekte ve böylece araştırma alanını oluşturan Harran Üniversitesi Coğrafya Bölümünün etki alanının daralmasına neden olmaktadır. Başka bir ifade ile tercih aşamasında öğrenciler ya ikamet ettikleri yerdeki bölümü veya en yakın yerdeki bölümü tercih edebilmekte, bu da Harran Üniversitesi Coğrafya Bölümünün hitap ettiği alanı daraltmaktadır.

Harran Üniversitesindeki bölümün eğitim-öğretime başladığı yıl olan 2005 yılından önce, farklı yıl ve illerde açılan ve öğrenci alan Coğrafya bölümleri bulunmaktaydı. Bilindiği üzere Ankara Üniversitesi Dil ve Tarih-Coğrafya Fakültesi, İstanbul Üniversitesi Edebiyat Fakültesi ve Atatürk Üniversitesi Edebiyat Fakültesi bünyesinde bulunan Coğrafya bölümleri Türkiye'nin ilk kurulan bölümleridir. 1979 yılında Ege Üniversitesi Edebiyat Fakültesi Coğrafya Bölümü de bunlara eklendikten sonra uzun bir süre bölüm sayıları duraklama yaşamıştır. Söz konusu bu devrede Eğitim Fakültelerine bağlı Coğrafya Öğretmenliği bölümleri (veya anabilim



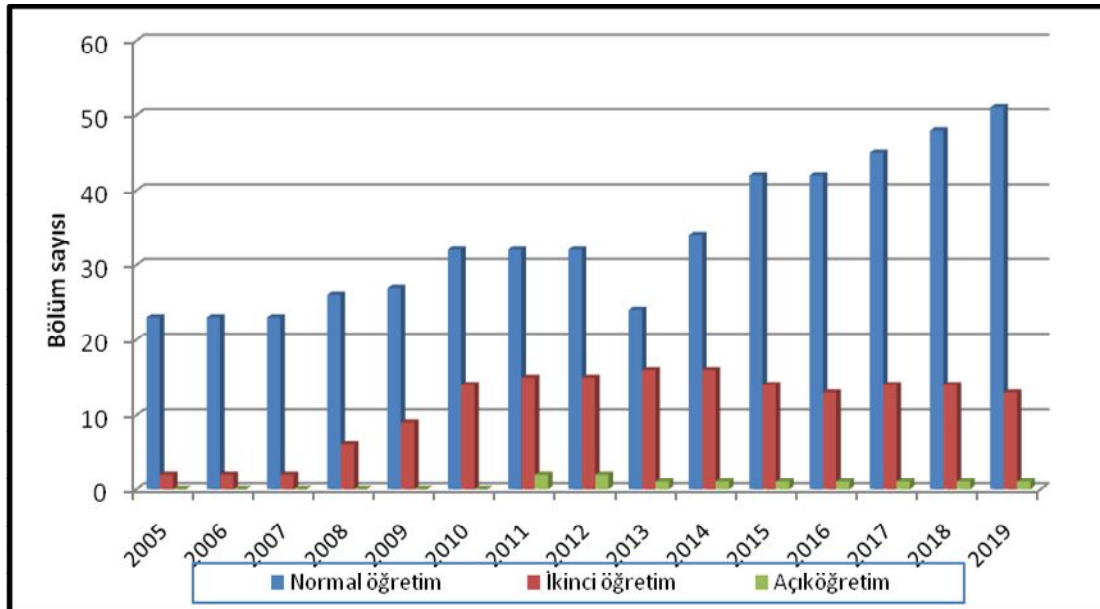
dalları) 1982 yılında Atatürk, Dokuz Eylül, Karadeniz Teknik ve Selçuk Üniversiteleri bünyesinde kurulmuşlardır. 1991 yılında Dicle Üniversitesi, 1993'te Gazi Üniversitesi, son olarak da 1994'te Çanakkale Onsekiz Mart Üniversitesi ve Marmara Üniversitesi bünyesinde öğretmenlik bölümleri açılmıştır. Öte yandan biri 1990 yılında Fırat Üniversitesi ve diğere 1993 yılında Yüzüncü Yıl Üniversitesi bünyesinde olmak üzere iki normal öğretim bölümü daha açılmıştır. Bunlar ile birlikte 1992 yılında özellikle yeni kurulan üniversiteler bünyesinde bölümlerin kurulması da hız kazanmış ve 1993 yılında Harran, Kahramanmaraş Sütçü İmam, 1994 yılında Çanakkale Onsekiz Mart, Süleyman Demirel üniversiteleri, 1996 yılında Afyon Kocatepe ve Fatih Üniversitesi, 1999 yılında Sakarya ve Uşak Üniversitesi, 2000 yılında Balıkesir Üniversitesi , 2001 yılında Marmara Üniversitesi 2003 yılında Samsun Ondokuz Mayıs ve Kilis 7 Aralık Üniversitesi'nde yeni bölümler kurulmuştur (Özey, 1998; Doğanay, 1997; Kayan, 2000; İlhan, v.d:2013; Gümüşçü ve Karakaş Özur, 2016). Bununla birlikte kanuni altyapısı hazırlanan özellikle 1992 yılında kurulan bölümlerin öğrenci almaya başlamaları sonraki dönemlere sarktığını belirtmek gerekir.

Tablo 7: Türkiye'deki Coğrafya Bölümlerinin öğrenci alım yıllarına göre dağılımı (2005-2019)

BÖLÜMLER		BÖLÜM SAYILARI														
		2005	2006	2007	2008	2009	2010	2011	2012	2013	2014	2015	2016	2017	2018	2019
Coğrafya Bölümü	Normal öğretim	16	17	17	18	19	24	24	24	24	27	35	35	38	41	44
	İkinci öğretim	2	2	2	6	9	14	15	15	16	16	14	13	14	14	13
	Toplam	18	19	19	24	28	38	39	39	40	43	49	48	52	55	57
Coğrafya Öğretmenliği Bölümü	Normal öğretim	7	6	6	8	8	8	8	8	-	7	7	7	7	7	7
	İkinci öğretim	-	-	-	-	-	-	-	-	-	-	-	-	-	-	-
	Toplam	7	6	6	8	8	8	8	8	-	7	7	7	7	7	7
Coğrafya Bölümü (Açık ve Uzaktan Eğitim)		-	-	-	-	-	-	2	2	1	1	1	1	1	1	1
GENEL TOPLAM		25	25	25	32	36	46	49	49	41	51	57	56	60	63	65

Kaynak: <http://www.osym.gov.tr/belge/1-128/sureli-yayinlar.html> (erişim tarihi:15 Eylül 2019)

<http://www.osym.gov.tr/belge/1-12669/gecmis-yillara-ait-kilavuzlar.html> (erişim tarihi:15 Eylül 2019)



Şekil 7. Türkiye'de Coğrafya Bölümleri (Coğrafya ve Coğrafya Öğretmenliği Bölümleri) Sayısının Gelişimi

2005 yılına gelindiğinde, Türkiye'de 16'sı normal ve 2'si ikinci öğretim olmak üzere 18 adet bölüm, 7'si de Coğrafya öğretmenliği olmak üzere toplam 25 bölümün bulunduğu anlaşılmaktadır. Ancak dikkat çeken husus, bölüm sayısı anlamında önemli gelişmelerin 2005 yılından sonra ortaya çıktığıdır. Ancak değişimin Coğrafya Öğretmenliğinden ziyade Coğrafya Bölümü bazında olduğunu belirtmekte yarar vardır.



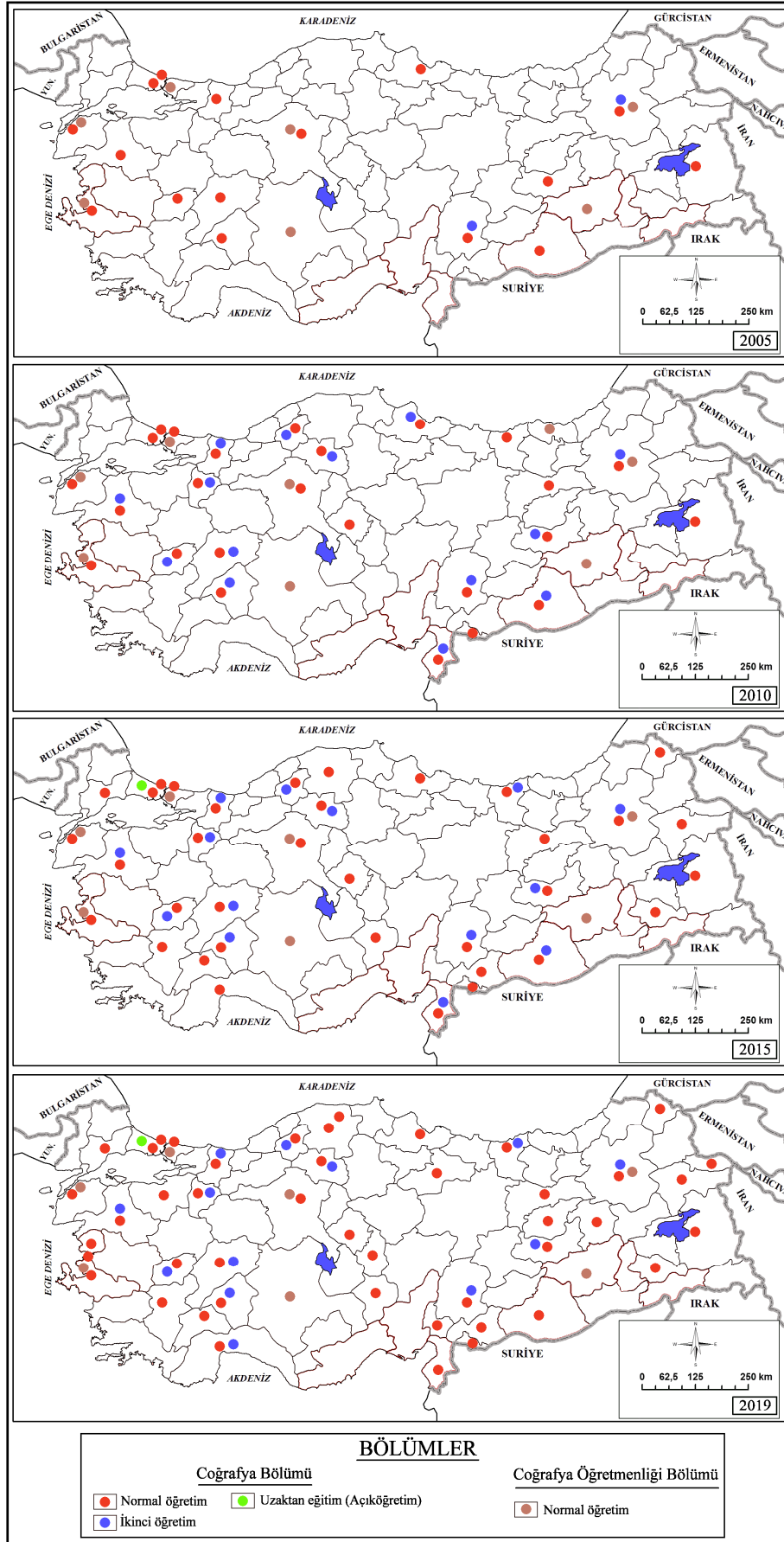
Buna göre bölüm sayılarındaki değişimi çeşitli dönemlere ayırmak mümkündür:

a. 2005-2009 dönemi: Bu dönemde normal ile ikinci öğretim bölüm sayılarının artışı farklı olmuştur. Bu bağlamda 2005, 2006, 2007 yılında normal öğretimde değişimin daha sınırlı kaldığı ve normal öğretime birer bölümün eklenmesi ile bölüm sayısının 2006 yılında (Marmara Üniversitesi) 17'ye, 2008 yılında (Balıkesir Üniversitesi) 18'e, 2009 yılında da (Mustafa Kemal Üniversitesi) 19'a yükseldiği görülmektedir. Dolayısıyla 2005-2009 döneminde örgün/normal öğretimde bölüm bazında fazla bir değişimden bahsedilemez. Buna karşın, ikinci öğretimde özellikle de 2008 ve 2009 yıllarında önemli artışlar olmuştur. 2008 yılında daha önce var olan 2 bölüme (Atatürk ve Kahramanmaraş Sütçü İmam Üniversiteleri) 4 bölüm (Afyon Kocatepe, Uşak, Balıkesir ve Harran Üniversiteleri) eklenerek bölüm sayısı 6'ya ulaşmıştır. 2009 yılında 3 bölüm (Fırat, Ondokuz Mayıs ve Mustafa Kemal Üniversiteleri) daha öğrenci almaya başlamış, böylece bölüm sayısı 9'a yükselmiştir. Coğrafya Öğretmenliği Bölümünde farklı bir durum yaşanmış, artış yerine düşüş görülmüş ve Çanakkale Onsekiz Mart Üniversitesi Coğrafya Öğretmenliği bölümünün öğrenci almaya ara vermesi ile sayı 6'ya düşmüştür. Buna göre bu dönemin başında (2005) 25 olan tüm Coğrafya programlarının toplam sayısı 2009 yılında 36'ya ulaşmıştır.

b. 2010-2013 dönemi: Bu dönem normal öğretimde artışın olmadığı, ikinci öğretim bölüm sayısında fazla bir değişimin olmadığı, öğretmenlik bölümlerinin öğrenci almaya ara verdiği (2013) ve açıköğretim bölümlerinin açıldığı dönem (2011) olarak tanımlanabilir. Nitekim bu dönemi kapsayan dört yılda da normal öğretim yapan bölüm sayısının 24 olduğu görülmektedir. İkinci öğretim ise, 2011 yılında Çanakkale Onsekiz Mart Üniversitesi ve 2013 yılında Giresun Üniversitesinde birer bölümün öğrenci almaya başlamasıyla 14'ten 16'ya yükselmiştir. Bunun yanında, Türkiye'deki ortaöğretime öğretmen yetiştiren öğretmenlik bölümleri YÖK tarafından 2013 yılında öğrenci alımına ara verilmiştir. 2011 yılında İstanbul Üniversitesine bağlı, bünyesinde Coğrafya Bölümünün de olduğu Açık ve Uzaktan Eğitim Fakültesi ve yine Coğrafya Bölümünün de bulunduğu Karabük Üniversitesinde Uzaktan Eğitim Fakülteleri açılmıştır. 2013 yılında Karabük'teki Uzaktan Eğitim Fakültesinin kapanmasıyla bölümdeki öğretim faaliyetleri de bitmiştir. Bu gelişmelerden sonra dönemdeki bölüm sayıları da 46'dan önce 49'a ulaşmış, daha sonra öğretmenlik bölümlerinin ara vermesi ile 2013 yılında 41'e gerilemiştir.

c. 2014-2019 dönemi: Bu dönem bölüm sayılarında önemli artışların olduğu ikinci dönemi oluşturur. Bununla birlikte söz konusu artışlar özellikle normal öğretimde görülmektedir. Önceki dönemin sonunda 24 olan bölüm sayısı 2014'te 27'ye çıkmıştır. Bölüm sayısı ani ve yüksek bir artış ile 2015'te 35'e yükselmiştir. Öyle ki, 2015 yılı en fazla yeni bölümün katıldığı yıl olmuştur. Bu sayı 2016 yılında değişmemiş, sonraki üç yılda üçer bölüm eklenerek sırasıyla 38, 41 ve 44'e ulaşmıştır. Buna göre altı yıllık bu dönemde 20 yeni bölüm öğrenci almıştır. Normal öğretimdeki bu gelişmelere karşın, ikinci öğretimde farklı bir yapı belirmiş ve genellikle azalma eğilimi görülmüştür. Nitekim 2016 yılında 16 olan bölüm sayısı, 2019 yılında 13'e gerilemiştir. Buna göre normal ile ikinci bölüm arasındaki makas/fark bu dönemde daha da açılmıştır. Öte yandan öğretmenlik bölümleri ve Uzaktan Eğitim Fakültesindeki Coğrafya Bölümü sayısı olduğu gibi devam etmiştir. Sonuçta, bu dönemde toplam bölüm sayısı 41'den 65'e ulaşmıştır (Tablo 7, Şekil 7).

Yukarıda ele alınan gelişmeler neticesinde 2005 yılında 25 olan bölümlerin toplamı, 15 yıllık süre içinde, çeşitli illerde oluşturulan (Şekil 8) yeni 40 bölüm ile sayı 2019'da 65'e ulaşmıştır. Bu durum bir anlamda Harran Üniversitesi Coğrafya Bölümünü tercih edecek potansiyel öğrencilerin ikamet ettikleri yeni yerlerde açılan bölümlere yönelmekle sonuçlandığı söylenebilir.



Şekil 8: Dönem ve illere göre Türkiye'deki Coğrafya bölümlerinin açılış tarihleri



4.2. Bölüm kontenjanlardaki artışlar

Harran Üniversitesi Coğrafya Bölümünün etki alanını etkileyen diğer bir faktör de yukarıda izah edilen bölümlerin sayısal artışının sonucu olarak öğrenci kontenjanlarındaki değişimlerdir.

2005-2019 yılları arasında bölümlerin sayısı ile birlikte öğrenci kontenjanları da önemli oranda artış göstermiştir. Bu artışların iki şekilde ortaya çıktığı görülmektedir. Birincisi yeni bölümlerin açılması ve bunlara öğrenci alımının yapılması, ikincisi ise var olan bölümlerin kontenjanlarının arttırılması şeklindedir. Bu iki uygulama sonucunda bölümlerin aldığı öğrenci sayıları da değişmektedir. Öyle ki bu değişim genellikle kontenjan artışı yönünde olmaktadır. Nitekim 2005 yılında toplam 1.087 olan toplam kontenjan 2019 yılında 5.227'ye ulaşmıştır.

Bölüm sayılarında olduğu gibi, öğrenci kontenjanlarının değişiminde de birbirinden farklı dönemleri görmek mümkündür. Bu bağlamda genellikle 2008 yılına kadar önemli bir artıştan söz edilemez. Ancak 2008 yılında gerek ikinci öğretim, gerekse Coğrafya öğretmenliğinin normal öğretiminde bazı yeni bölümlerin açılması ile 2007 yılında 1.138 olan öğrenci sayısı bu dönemde 1.741'e ulaşmıştır. Kontenjan önemli artışlar ile 2009 yılında 1.912, 2010 yılında ise 2.497'ye kadar yükselmiştir. 2011 yılında da, Türkiye Uzaktan Eğitim Fakülteleri bünyesinde açıköğretim tarzında Coğrafya eğitimi ile tanışmaya başlamıştır. Öyle ki, bu sıkıntılı durum sadece açıköğretim formatında bölüm açılması ile sınırlı kalmamış, 5.125'i İstanbul Üniversitesi, 52'si de Karabük Üniversitesi bünyesinde olmak üzere toplam 5.177 kişi gibi yüksek oranda kontenjan açılması ayrı bir olumsuz durum oluşturmuştur. Her ne kadar açılan bu kontenjanın bir kısmı boş kalmışsa da (2011 yılında boş kalan kontenjan 2.038), kontenjan yüksekliği 2012 yılında da devam etmiştir.

2013 yılında farklı bir yapı ile karşılaşmakta ve bölümlerin toplam kontenjanında ilk kez düşüş olduğu görülmektedir. Kontenjan 7.974'ten 4.596'ya düşmüştür. Bunun nedeni de İstanbul Üniversitesi Uzaktan Eğitim Fakültesi Coğrafya Bölümünün kontenjanının düşürülmesi, Karabük Üniversitesindeki bölümün kapatılması ve YÖK'ün kararıyla Coğrafya Öğretmenliği bölümlerinin bu yıl öğrenci alımına ara verilmesidir. İstanbul Üniversitesi Uzaktan Eğitim Fakültesindeki bölümde ikinci kez kontenjan azaltılmasının sonucu olarak 2014 yılında genel kontenjan azalır, öğretmenlik bölümleri tekrar öğrenci almaya başlamasına rağmen, 4.379'a düşmüştür. 2014'te Coğrafya öğretmenliği kontenjanı ise sabit kalmış, buna karşın coğrafya bölümlerindeki kontenjan 2.546'dan 2.694'e kadar yükselmiştir. Bu artışta ikinci öğretimden ziyade, yeni açılan üç normal öğretim bölümünün önemli etkisi olmuştur.

2015 yılına gelindiğinde iki yıllık kontenjan azalmasından sonra, kontenjanın tekrar artışa geçtiği görülür. İkinci öğretimde öğrenci azalışı olmasına rağmen, bu artışa sağlayan temel etken normal eğitimde yeni sekiz bölümün açılmasıdır. Öyle ki, 2014 yılında normal öğretime alınan öğrenci sayısı 1.663 iken, 2015 yılında 1.990'a, böylece genel toplam da 4.379'dan 4.569'a yükselmiştir. 2016 yılında Uzaktan Eğitim Coğrafya Bölümünde tekrar kontenjan azaltılmasına gidilmiş, böylece genel kontenjan tekrar azalarak 4.459'a gerilemiştir. Öte yandan bu dönemde ikinci öğretim öğrenci kontenjanında da azalma olmuştur. Buna karşın, 2013 yılındaki 7 kişilik kontenjan azalması dışında, normal öğretimdeki tüm dönemlerde görülen artış 2016 yılında da devam etmiştir. Toplam kontenjandaki artış, yeni normal öğretim bölümlerinin açılmasının etkisiyle, sonraki yıllarda da devam ederek 2019 yılında 5.227'ye kadar yükselmiştir. Bunun 3.542'si Coğrafya bölümleri (775'i ikinci öğretim, 2.767'si normal öğretim), 147'si Coğrafya Öğretmenliği bölümleri, 1.538'i de açıköğretim bölümüne aittir (Tablo 8, Şekil 9).

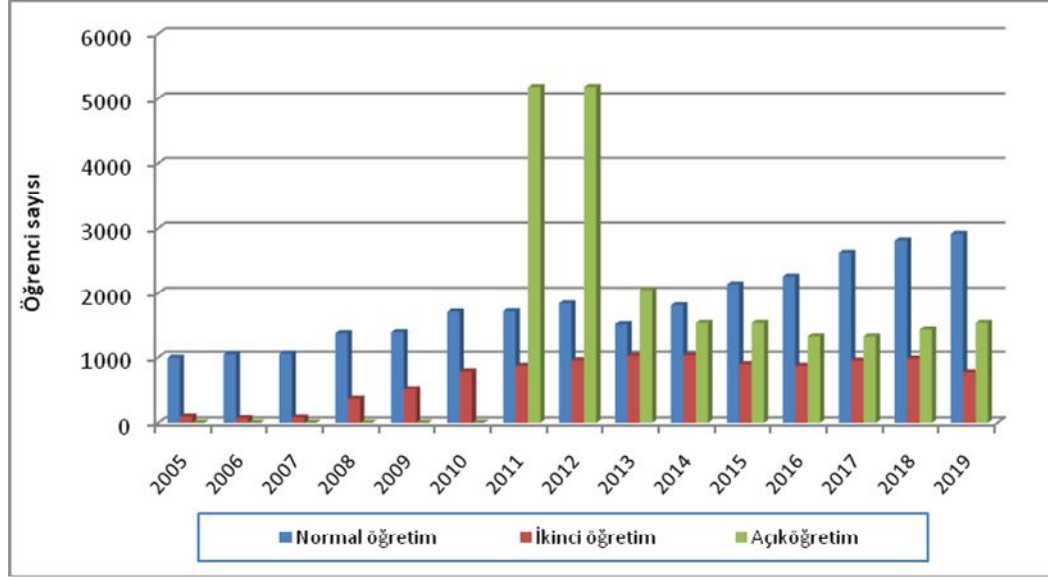
Tablo 8: Yıllara ve programlara göre Coğrafya bölümlerindeki kontenjan gelişimi

		ÖĞRENCİ KONTENJANI														
		2005	2006	2007	2008	2009	2010	2011	2012	2013	2014	2015	2016	2017	2018	2019
Coğrafya Bölümü	Normal öğretim	705	829	840	1.039	1.077	1.391	1.404	1.527	1.520	1.663	1.990	2.107	2.467	2.666	2.767
	İkinci öğretim	93	72	82	361	516	787	872	955	1.026	1.031	894	872	953	979	775
	Toplam	798	901	922	1.400	1.593	2.178	2.276	2.482	2.546	2.694	2884	2.979	3.420	3.645	3.542
Coğrafya Öğrtm. Bölümü	Normal öğretim	289	216	216	341	319	319	315	315	-	147	147	147	147	147	147
	İkinci öğretim	-	-	-	-	-	-	-	-	-	-	-	-	-	-	-
	Toplam	289	216	216	341	319	319	315	315	-	147	147	147	147	147	147
Coğrafya Bölümü (Açık ve Uzaktan Eğitim)		-	-	-	-	-	-	5.177	5.177	2.050	1.538	1.538	1.333	1.333	1.435	1.538
GENEL TOPLAM		1.087	1.117	1.138	1.741	1.912	2.497	7.768	7.974	4.596	4.379	4.569	4.459	4.900	5.227	5.227

<http://www.osym.gov.tr/belge/1-128/sureli-yayinlar.html> (erişim tarihi:15 Kasım 2019)

<http://www.osym.gov.tr/belge/1-12669/gecmis-yillara-ait-kilavuzlar.html> (erişim tarihi:15 Kasım 2019)

Yukarıda kısaca izah edilen kontenjan artışlarının, Harran Üniversitesi Coğrafya Bölümünün etki alanını olumsuz etkilediği muhakkaktır. Bir taraftan farklı illerde gerek normal öğretim, gerekse ikinci öğretim bölümlerinin açılması ve kontenjanlarının artırılması, bir taraftan da Uzaktan Eğitim Fakültesi Coğrafya Bölümünün yüksek oranda öğrenci alması, Şanlıurfa'daki bölümün içinde bulunduğu bölgeye (toplam öğrenciler içinde Güneydoğu Anadolu Bölgesi'nin payı %90.4) hitap etmesine neden olmuştur.



Şekil 9: Türkiye'deki Coğrafya bölümlerinde yıllara göre kontenjan değişimi (2005-2019)

Sonuç

Harran Üniversitesi Coğrafya Bölümünün tercih bağlamında etki alanının ele alındığı bu çalışmada, bölüme kayıt yapan öğrencilerin, nüfusa kayıtlı oldukları il baz alınarak, yıllara göre geldikleri illerin miktar ve oransal değişimi ortaya konulmuştur. Öte yandan toplam öğrenci sayısında illerin payında görülen söz konusu değişimin nedenleri de tartışılmıştır.

Bu bağlamda alınan verilerin değerlendirilmesi ile çalışmadan iki sonuca ulaşıldığı ifade edilebilir. Her iki sonuç da bölümün etki alanının daraldığı ile ilgilidir. Birincisi bölüme kayıt yapan öğrenciler içinde Güneydoğu Anadolu Bölgesi, yani aynı bölge kökenli öğrencilerin oransal ağırlığının gittikçe artmasıdır. Nitekim bölümün açıldığı yıl olan 2005'te bu bölge öğrencilerinin toplamdaki payı %45.2 iken, 2019 yılında %90.4'e ulaşmıştır. İkinci husus ise, bölgenin ağırlığı yanında, bölümün bulunduğu ilin (Şanlıurfa) de ağırlığının sürekli artış göstermesidir. Gerçekten de 2005-2019 yılları arasında Şanlıurfa kökenli öğrencilerin payı %12.9'dan %74.2'ye yükselmiştir. Bu durum bölümün Türkiye'ye hitap etmekten ziyade, artık bölge bölümü daha da önemlisi il bölümü olmaya gittiğini göstermektedir.

Yukarıda ele alınan değişimin iki temel faktöre bağlı olduğu söylenebilir. Birinci faktör Türkiye'nin çeşitli illerinde açılan yeni bölümlerdir. İkincisi de Coğrafya bölümlerindeki kontenjan artışlarıdır. Bölüm sayıları ve kontenjanların artışı, öğrencilerin ikamet ettikleri illerdeki/illere yakın bölümü tercih etme istekleri/eğilimleri yüzünden, Şanlıurfa'daki bölümün diğer illerden öğrenci alım oranını önemli derecede düşürmektedir.

Öte yandan söz konusu değişim, aslında olumsuz bazı etkileri de ortaya çıkarmaktadır. Bölüme gelen öğrencilerin büyük bir bölümünün Güneydoğu Anadolu Bölgesi ve Şanlıurfa kökenli olması bölgeler arasındaki kültürel etkileşimin oluşmasını engellemektedir. Dolayısıyla farklı kültüre sahip öğrencilerin birbirini tanıması, önyargıların azalması, sosyal ilişkilerin ortaya çıkması gibi sosyo-kültürel alışverişler az olmaktadır. Bunun dışında, aynı şehirde/ilde okumanın öğrenciye verdiği avantajlar yanında, şehrin elde ettiği ekonomik faydanın da düşük olmasına neden olmaktadır. Dolayısıyla Şanlıurfa iline yönelik öğrenci göçünün az olması, Türkiye'nin diğer illerinin eğitim amaçlı göçlere dayalı ekonomik yapılarında görülen canlılığın (Işık, 2009) burada görülmemesi/az görülmesi ile sonuçlanmaktadır.

Etki alanının daralması ile ortaya çıkan sorunun asgariye indirilebilmesi için, tercih aşamasında kontenjanın bir bölümünün bölge dışından gelen öğrencilere ayrılması ilgililerce tartışılabilir.



KAYNAKÇA

- Akengin, Hamza ve Kayalı, Hülya (2004). Üniversite Dördüncü Sınıf Öğrencilerinin Coğrafya Bilgilerinin Kalıcılığı Üzerine Bazı Değişkenlerin Etkileri. *Marmara Coğrafya Dergisi*, 8:107-122.
- Akengin, Hamza-Yıldırım, Gülten- İbrahimoglu, Zafer-Aslan, Seyfettin, (2014). Öğrencilerin Coğrafya Dersine İlişkin Öz Yeterlik Algıları ile Akademik Başarıları Arasındaki İlişkinin İncelenmesi. *Marmara Coğrafya Dergisi*, S.29, s.150-167.
- Alım, Mete ve Bekdemir, Ünsal, (2006). Coğrafya Öğretmeni Adaylarının Öğretmenlik Mesleğine Yönelik Tutumları. *Milli Eğitim*, S.172, s.263-275.
- Ateş, Murat ve Kılınç, Yusuf, (2013). Üniversite Öğrencilerinin Coğrafya Bölümlerini Tercih Etmelerinde Lise Coğrafya Öğretmenlerinin Etkisi. *Marmara Coğrafya Dergisi*, S.28, s.47-63.
- Doğanay, Hayati (1997). *Türkiye Beşeri Coğrafyası*. İstanbul: Milli Eğitim Bakanlığı: 3892, Bilim ve Kültür Eserleri Dizisi: 877.
- Gümüşçü Osman ve Karakaş Özur, Nazan, (2016). Türkiye’de Modern Coğrafyanın Kuruluşu ve Örgütlenmesi (1915-1941). *Atatürk Araştırma Merkezi Dergisi*, S. 32(93), s.105-148.
- Harran Üniversitesi Fen-Edebiyat Fakültesi Öğrenci İşleri Birimi verileri.
- Işık, Şevket., (2009). Türkiye’de Eğitim Amaçlı Göçler. *Coğrafi Bilimler Dergisi*, S.7(1), s.27-37.
- İlhan, Ali- Gülersoy, A. Ekber-Gümüş, Nevzat , (2013). Coğrafya Bölümü ve Coğrafya Öğretmenliği Anabilim Dalı Mezunlarının Mezuniyet Sonrası Karşılaştıkları İstihdam Sorunu. *TurkishStudies - International Periodical For The Languages, Literature and History of Turkish or Turkic*, S.8/9, s.1585-1602.
- Karademir, Nadire, (2016). Coğrafya Bölümü Öğrencilerinin Öğretmenlik Mesleğine Karşı Tutumlarını Etkileyen Faktörlerin İncelenmesi: Kahramanmaraş Sütçü İmam Üniversitesi Örneği, *Uluslararası Stratejik Araştırmalar Kongresi Bildiri Kitabı*, s.300-308.
- Karademir, Nadire, (2018). Coğrafya Bölümü Öğrencilerinin Öğretmenlik Mesleğine Karşı Kaygı Düzeylerinin İncelenmesi. *Anadolu Kültürel Araştırmalar Dergisi*, S.2(1), s.20-44.
- Kayan, İlhan, (2000). Türkiye Üniversitelerinde Coğrafya Eğitimi. Amaç, Yeni Hedefler, Sorunlar ve Öneriler. *Ege Coğrafya Dergisi*, S.11, s. 7- 22.
- Koçman, Asaf., (1999). Cumhuriyet Döneminde Yüksek Öğretim Kurumlarında Coğrafya Öğretimi ve Sorunları. *Ege Coğrafya Dergisi*, S.10, s. 1-14.
- Özey, Ramazan (1998). *Türkiye Üniversitelerinde Coğrafya Eğitimi ve Öğretimi*. Konya: Öz Eğitim Yayınları.
- Sezer, Adem-Pınar, Adnan-Yıldırım, Tahsin, (2010). Coğrafya Öğretmeni Adaylarının Bazı Profil Özellikleri ve Öğretmenlik Mesleğine Yönelik Tutumlarının İncelenmesi. *Marmara Coğrafya Dergisi*, S.22, s.43-69.

İnternet Kaynakları

- <https://yokatlas.yok.gov.tr/2016/lisans.php?y=105010022> (erişim tarih:16 Eylül 2019)
- <https://www.osym.gov.tr/TR,12901/2017.html> (erişim tarih:16 Haziran 2019)
- <http://www.osym.gov.tr/belge/1-128/sureli-yayinlar.html> (erişim tarihi:15 Eylül 2019)
- <http://www.osym.gov.tr/belge/1-12669/gecmis-yillara-ait-kilavuzlar.html> (erişim tarihi:15 Eylül 2019)