

ULUSLARARASI SOSYAL ARAŞTIRMALAR DERGİSİ THE JOURNAL OF INTERNATIONAL SOCIAL RESEARCH

Cilt: 12 Sayı: 68 Yıl: 2019
www.sosyalarastirmalar.com
Issn: 1307-9581



Volume: 12 Issue: 68 Year: 2019
www.sosyalarastirmalar.com
Issn: 1307-9581

Number:
<http://dx.doi.org/10.17719/jisr.2019.3841>

FONKSİYONLARI VE ARAZİ KULLANIM PROBLEMLERİ AÇISINDAN SURUÇ ŞEHİRİ* SURUÇ CITY WITH REGARD TO ITS FUNCTIONS AND LAND USE PROBLEMS

Mehmet Sait ŞAHİNALP**

Öz

Şehirler beşeri ve ekonomik fonksiyonları olan ve bu fonksiyonları itibariyle içinde yaşayanlara ve çevresindeki kırsal alanlar ile daha küçük şehirlere bu hizmetleri götüren ve bir takım ihtiyaçlarını bu alanlardan karşılayan yerleşmelerdir. Bu nedenle şehirlerde birçok beşeri ve ekonomik fonksiyonlar gelişmiştir. Şehirlerde bulunan ve bir yerleşmenin şehir olarak tanımlanmasına neden olan bu fonksiyonlar, şehirlerde farklı alanlarda dağılım göstermektedir. Başka bir deyişle şehirselle fonksiyon alanları şehirlerin farklı alanlarında farklı nedenlerle bir dağılım göstermektedir. Şehirselle arazi kullanımının düzenli olması, şehirselle yaşam konforunu artıran bir özellik iken, yanlış arazi kullanımı birçok soruna yol açmaktadır. Suruç şehrinin arazi kullanım özelliklerinin ortaya konulması, şehirselle arazi kullanımından kaynaklanan sorunların tespit edilmesi araştırmanın amacını oluşturmaktadır. Böylece, Suruç'un gelecekteki imar planlarının yapımında ve şehirselle sorunların giderilmesi için gerekli tedbirlerin alınmasına katkı sağlanacaktır. Bu amaca ulaşmak adına coğrafyanın temel araştırma metodu olan gözlem metodu uygulanarak yerinde gözlemler yapılmıştır. Yerinde yapılan gözlemler dışında ilgili kişilerle görüşmeler de yapılmıştır. Suruç şehri Suruç Ovası'nın merkezi alanında yer almaktadır. Üzerinde yer aldığı bu alanın özelliğine bağlı olarak kompakt (dairesele bir şekle sahip olmuştur. Şehrin gerek konumu ve gerekse tarihselle süreç içindeki şehirleşme faaliyetleri, bir takım sosyal ve ekonomik fonksiyonların ortaya çıkmasına neden olmuştur. İdari, adli, askeri, eğitim, sağlık, kültür ve dini fonksiyonlar şehrin sosyal fonksiyonlarının başında gelirken; sanayi, ticaret, ulaşım fonksiyonları şehrin başlıca ekonomik fonksiyonları arasında yer almaktadır. Araştırma sonucunda Suruç şehrinde bazı şehirselle sorunlar da tespit edilmiştir. Bu sorunlar, ulaşım, elektrik, su, vb. altyapı hizmetlerinde aksamalar, eğitim ve sağlık olanaklarına ulaşmada güçlükler, hava, toprak ve su kirliliği, tarımsalle alanların imara açılması olarak tespit edilmiştir.

Anahtar Kelimeler: Şehir Coğrafyası, Şehirselle Arazi Kullanımı, Şehirselle Fonksiyonlar, Şehirselle Problemler, Suruç.

Abstract

Cities serves inner areas, rural areas and small cities placed around by functions that they have and also meet it's some needs from places around. All urban functions are carried out in different parts of cities and those places called as function areas. The distribution of function areas in a city is defined as urban land use. In other words, urban function areas show a distribution in different areas of cities for different reasons. The characteristics of urban land use play an important role on urban comfort, while proper urban land use makes urban life more comfortable, improper urban land causes some urban problems. The main purpose of this research is to reveal urban land use pattern, urban functions, distribution of functions, factors played role on this distribution and urban problems caused from improper urban land use in Suruç city. By this way, it will be contributed to take measures for proper urban planning and declining urban problems in future. To achieve this purpose on-site observation method that geography's the most important research method was used. Besides on-site observations some interviews carried out with relevant persons. The city of Suruç is situated in the central area of the Suruç Plain. Depending on the nature of this area that it is located on, it has a compact (circular) shape. Both the location of the city and the urbanization in the historical process led to the emergence of a number of social and economic urban functions. Administrative, judicial, military, education, health, culture and religious functions are the main social functions of the city, while industry, trade and transportation functions are among the main economic functions of the city. The results of this research show that there are some urban problems in Suruç city. These problems were determined as disruptions in infrastructures of transportation, electricity, running water, etc., difficulties in access to education and health services and some environmental problems such as air pollution, soil pollution, water pollution urbanization on agricultural fields.

Keywords: Urban Geography, Urban Land Use, Urban Functions, Urban Problems, Suruç.

* Bu makale Harran Üniversitesi Bilimselle Araştırma Projeleri Koordinatörlüğü (HÜBAP) tarafından desteklenen K17024 [D7] nolu "Şehirselle Arazi Kullanımı ve Şehirselle Arazi Kullanımı Sorunları: Suruç Şehri Örneği" adlı projeden üretilmiş olup, International Science and Technology Conference (17-19.07.2017, Berlin),da bildiri olarak sunulmuş, bildiri özeti Özet Metin Bildiriler Kitabı'nda (s.498) yayımlanmıştır.

** Prof. Dr., Harran Üniversitesi Fen-Edebiyat Fakültesi Coğrafya Bölümü, Şanlıurfa/Türkiye. E-posta: sahinalp@harran.edu.tr
ORCID:0000-0001-8848-529X



A-GİRİŞ

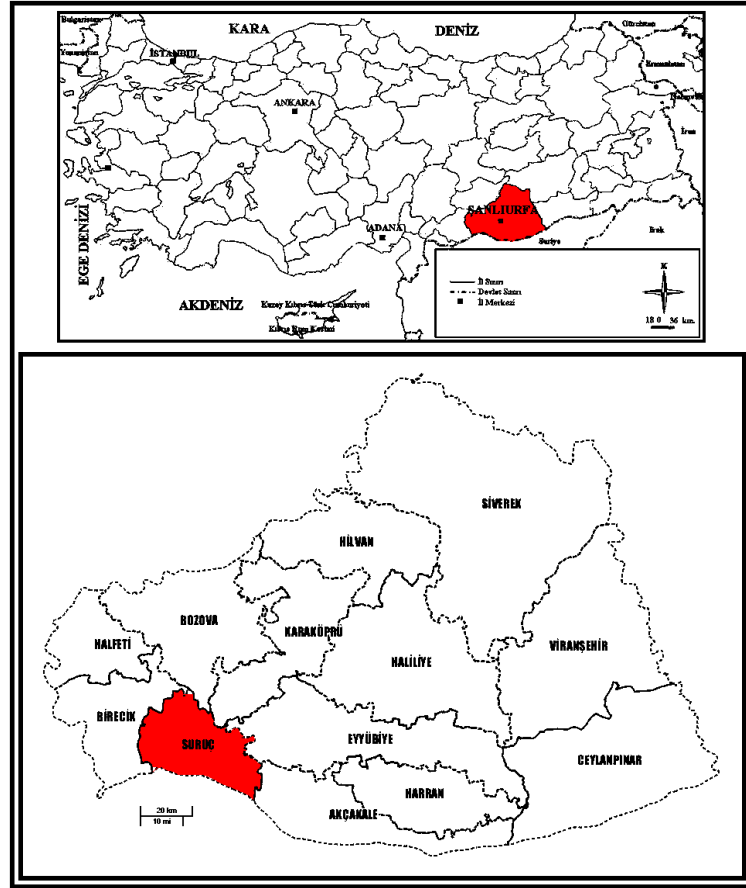
Şehirler, nüfus yoğunluğunun çevresindeki kırsal alanlara nazaran çok daha yoğun olduğu ve nüfusun çoğunluğu itibariyle birincil sektör dışında kalan sektörlerde istihdam edildiği ve çevresine göre idari, kültürel ve ekonomik yönden merkezi bir görev üstlenen yerleşmelerdir (Northam, 1979, 10). Göney, şehri küçük bir alanda büyük nüfus kitlelerinin bir arada olduğu yerleşmeler olarak tanımlamakta ve bu alanlarda insan müdahalesinin büyük ölçüde ortaya çıktığını ifade etmektedir (Göney, 1995, 1, 6). Şehirlerdeki insan müdahalesi birçok sosyal ve ekonomik fonksiyonun ortaya çıkmasına neden olmuştur. Bu fonksiyonlar dışında yerine göre bir takım idari, adli ve askeri fonksiyonlar da ortaya çıkmaktadır. Şehirler sahip olduğu ikamet, kültürel, sağlık, eğitim ve dini fonksiyonları gibi beşeri ve sanayi, tarım ticaret, ulaşım, turizm, bankacılık ve diğer mali işler gibi ekonomik fonksiyonları itibariyle kendi içlerinde yaşayan nüfusa hizmet ettikleri gibi kendi çevresindeki alanlara da hizmet götüren yerleşmelerdir (Özgür 2000, 125). Öte yandan şehirler, sahip oldukları belediye teşkilatı sayesinde alt ve üstyapı ihtiyaçlarını büyük ölçüde tamamlamış yerleşmelerdir (Özçağlar, 2003, 64). Şehirler ne kadar büyük olursa olsun bütün ihtiyaçlarını karşılama konusunda kendi kendine yeterli değildir. Bu nedenle şehirler bazı ihtiyaçlarını başta çevrelerindeki kırsal alan olmak üzere yakın ve uzak çevrelerinden temin etmektedirler.

Şehir çalışmalarındaki önemli konulardan biri de şehrsel arazi kullanımudur. Şehirlerde zamanla gelişen fonksiyonlar belirli alanlarda ortaya çıkmakta veya yoğunlaşmaktadır. Bu alanlar şehrsel fonksiyon alanları olarak ifade edilmekte ve şehrsel arazi kullanımında büyük bir önem arz etmektedirler. Şehirlerin planlanmasında ve şehrsel konforun sağlanmasında, fonksiyon alanlarının imar planlarında insan yaşamını kolaylaştırıcı bir şekilde dizayn edilmesi gerekmektedir. Aksi takdirde şehrsel arazi kullanımında yaşanan düzensizlikler ve yanlışlıklar veya zamanın ihtiyacına göre yeniden düzenlenmemesi bir takım sorunlar ortaya çıkarmaktadır. Esas itibariyle şehirlerde görülen arazi kullanım yanlışlıkları ve yetersizliklerinin önemli bir nedeni de şehirleşmedir. Şehirleşme bir alanın şehir özelliği kazanması, şehirlerin giderek nüfuslanması, sosyal ve ekonomik özelliklerdeki çeşitlenme ve uzmanlık alanlarının artması, belirli bir alandaki şehir veya metropol sayısının artması olarak tarif edilmektedir (Jonas vd., 2015, 11; Keleş, 1996, 19-20; Keleş, 1961, 26-31; Sezal, 1992, 22-24; Herbert ve Thomas, 1982, 75; Carter, 1973, 19-20). Şüphesiz bu özellikler mekânsal organizasyon ile sosyo-ekonomik yapıda meydana gelen değişikliklerin birbiriyle olan ilişkisi sonucunda ortaya çıkmaktadır (Goonetilleke ve Lampard, 2009, 50). Şehirlerin giderek nüfuslanması, alansal yayılmanın gittikçe artış göstermesi ve sürekli olarak imar planlarının değişmesi (Evren, 2011, 2) şehrsel problemlerin ortaya çıkmasında önemli bir rol oynamaktadır. Şehirlerde ortaya çıkan bu sorunların başında düzensiz yapılaşma, yoğun sanayi ve büyük ölçekli ticaret alanlarının şehir içerisinde yer alması, cadde ve sokakların yeterli bir şekilde ölçülendirilmemesi ve bunun sonucunda yaşanan trafik sıkışıklığı, tarım alanlarının imara açılması, altyapı yetersizliği, eğitim ve sağlık hizmetlerine erişim vb. yetersizliği gelmektedir. Nüfusun artması, sosyal ve ekonomik alanlarda meydana gelen gelişmeler şehirleşmeyi de arttırmış ve bunun sonucunda şehrsel alanların sosyo-ekonomik yapısında bir takım değişiklikler yaşanmıştır. Şehirlerdeki bu değişiklikler içinde bina inşaatlarının yaygınlaşması ve antropojen faaliyetlerin artış göstermesi bir takım çevresel sorunlar (Jacobson, 2011, 1438, Pacione, 2009, 3) yanında kültürel, psikolojik sorunlara (Enver, 2018, 10) da yol açmaktadır. Bu durum, insanlar ve ekosistem sağlığı açısından ayrıca bir takım riskler de taşımaktadır. Bu ve benzeri sorun ve risklerin azaltılması şehirlerin daha yaşanabilir hale gelmesinde önemli bir rol oynamaktadır (Goonetilleke ve Lampard, 2009, 50). Bu nedenle şehirlerin ikamet, arazi kullanım, enerji, ekolojik yapı, ulaşım ve diğer altyapı hizmetlerinin sürdürülebilir bir şekilde planlanması ve etkin kullanılması, şehrsel arazi kullanımını daha rantabl hale getirmektedir (Tosun, 2013, 32).

Araştırmanın genel amacı Türkiye’de yaşanan ve şehrsel arazi kullanımından kaynaklanan sorunları ortaya koyup, bu sorunları minimize etmek ve daha yaşanabilir şehirlerin dizayn edilmesine katkı sağlamaktır. Araştırmanın özel amaçları ise Suruç şehrinin fonksiyonlarının ve fonksiyon alanlarının belirlenerek şehrsel arazi kullanımını ortaya çıkarmak, şehrsel arazi kullanımından kaynaklanan sorunları belirlemek ve bu sorunlara çözüm önerileri oluşturulmasına ışık tutmaktır.

2-Araştırma Alanının Yeri ve Sınırları

Suruç şehri, Güneydoğu Anadolu Bölgesi’nin Orta Fırat Bölümü’nde yer alan Şanlıurfa iline bağlı Suruç ilçesinin ilçe merkezi konumundadır. İlçe, doğudan Eyyübiye, kuzeydoğudan Karaköprü, kuzeyden Bozova ve batı-kuzeybatıdan Birecik ilçeleri ile çevrilidir. İlçenin güney sınırını ise Türkiye-Suriye devlet sınırı belirlemektedir. Bu sınırlar içinde Suruç şehri Suruç Ovası’nın orta güney kesimlerinde, Suriye sınırında bulunan Mürşitpınar Mahallesi’ne 10 km, kuzeyde bulunan Aligör Mahallesi’ne ise 7 km mesafede yer almaktadır (Harita 1).



Harita 1: Araştırma Alanının Lokasyon Haritası.

3-Araştırmanın Metodu

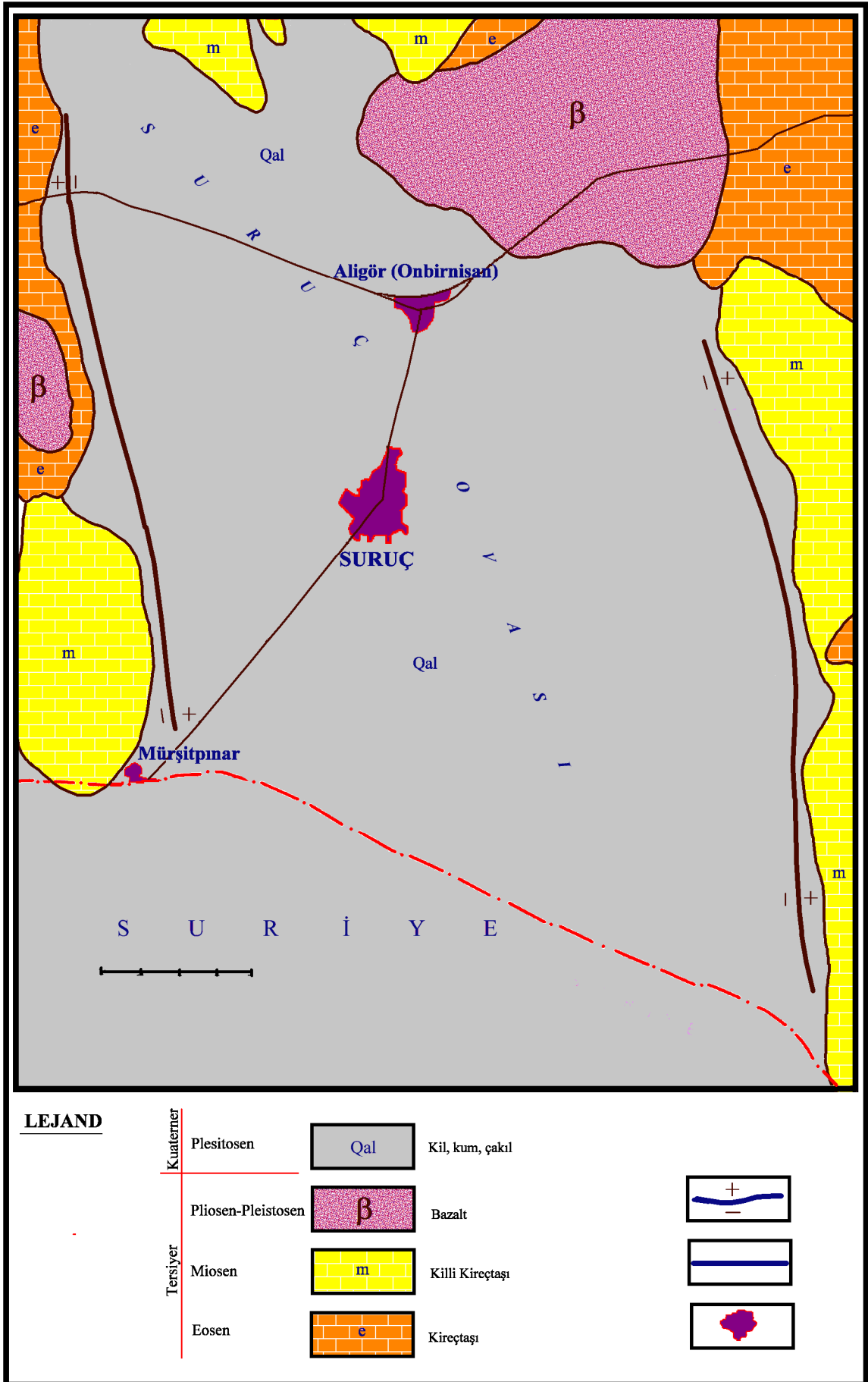
Araştırmanın temel metodu gezi-gözlem metodudur. Bu kapsamda araştırma alanında yerinde gözlemler yapılmış, elde edilen bilgiler ve sonuçlar hazırlanan taslak haritalara işlenmiş, şehrin fonksiyon ve fonksiyon alanları tespit edilmiştir. Bunun yanında sayısal veriler istatistiksel yöntemlerle analiz edilmiştir. Elde edilen veriler coğrafyanın dağılışı, bağlantı ve nedensellik ilkeleri ışığında analiz edilmiştir. Bu bulgular farklı tematik haritalar şeklinde ortaya konulmuştur.

B-ARAŞTIRMA ALANININ GENEL COĞRAFI ÖZELLİKLERİ

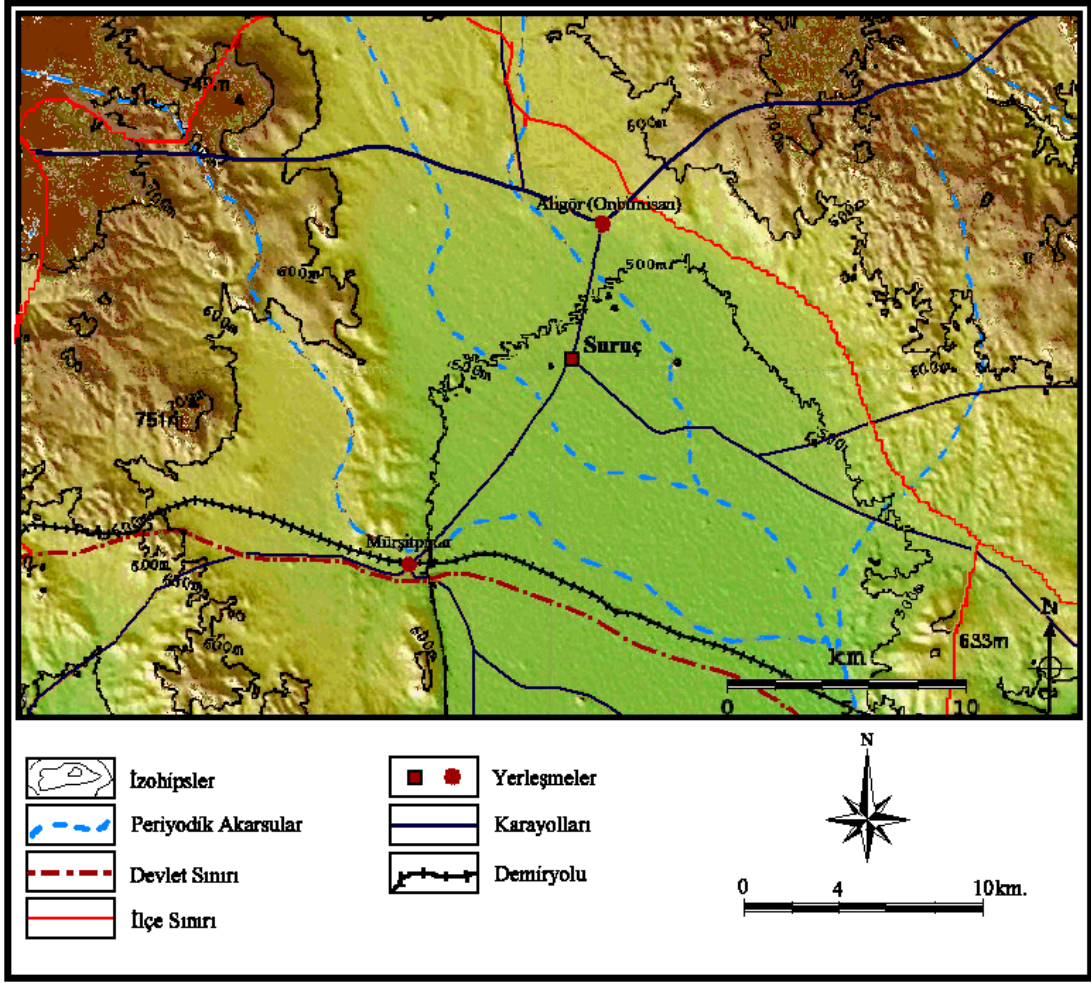
1-Fiziki Coğrafya Özellikleri

Suruç şehri, Suruç Ovası'nın merkezi kısmında yer almaktadır. Suruç Ovası, Tersiyer sonu, Kuaterner başında Şanlıurfa ilinin güneyinde etkili olan tektonik hareketler sonucunda oluşan faylanmalarla çökmüş bir alan özelliğindedir (Gürel vd., 2000, 19; Bengisu, 1968, 21). Arabistan levhası ile Sibirya levhası arasında kalan Anadolu'nun tektonik hareketlerle sıkıştırılmasıyla bazı alanlarda kıvrılma hareketleri gerçekleşirken bazı alanlarda da kırılmalar gerçekleşmiştir. Bu kapsamda Şanlıurfa ilinin güneyinde bulunan Suruç ve Harran ovaları tektonik çökmeler sonucunda oluşmuşlardır (Seyitoğlu vd., 2017, 123). Bu nedenle Suruç Ovası graben özelliği taşımaktadır. Ova Kuaterner yaşlı alüvyonlarla kaplı olup, çevresinde yer alan platolar ise Tersiyer yaşlı kalker formasyonlarından oluşmaktadır. Bu formasyonlar genel olarak Miosen ve Oligosen yaşlı kalkerlerden oluşmaktadır (Gürel vd., 2000, 8). Bunun yanında Suruç Ovası'nın kuzeydoğu kesimlerinde yine Tersiyer sonu Kuaterner başlarında başlayan Karacadağ volkanizması sonucunda oluşan bazalt örtüleri yer almaktadır (Tardu vd.,1987, 37,39; Ercan, 1990, 154,155; Harita 2).

Jeomorfolojik olarak, Suruç şehri ovada yer almaktadır. Ovanın kuzeyi, doğusu ve batısı ise yükseltisi 500 m. yi aşan platolarla çevrilidir (Benek, Şahinalp ve Elmastaş, 2008, 63; Günal ve Şahinalp, 2017, 20; Harita 3)



Harita 2: Suruç Şehri ve Yakın Çevresinin Jeoloji Haritası.



Harita 3: Suruç Şehri ve Yakın Çevresinin Fiziki Haritası.

Araştırma alanının iklimi Akdeniz ikliminden karasal iklime geçiş özelliği taşımaktadır. Yıllık ortalama sıcaklık 18°C civarında olup, yağışlı mevsim sonbahardan itibaren başlar ve ilkbahar mevsiminde Mayıs ayına kadar devam eder. Bu şartlar altında en yağışlı mevsim ve en soğuk mevsim kış mevsimi iken, en sıcak ve en kurak mevsim de yaz mevsimidir. Yaz mevsiminde Temmuz ayı en yüksek sıcaklık ortalamaları 40°C'ye yaklaşmaktadır (MGM).

Suruç şehri ovada yer aldığından dolayı araştırma alanı ve yakın çevresindeki hakim toprak örtüsü türü alüvyal topraklardır. Ancak ovoidan kuzey, doğu ve batıdaki platolara geçiş alanlarında kumlu, çakıllı kolüvyal toprakların yer aldığı görülmektedir. Suruç Ovası'nı çevreleyen platoların yamaçları ve üzerinde kırmızı kahverenkli topraklar mevcuttur. Bu toprakların kalınlıkları azdır. Arica ovanın kuzeydoğusunda volkanik kökenli topraklar da mevcuttur

Araştırma alanı çevresinin hakim doğal bitki örtüsü bozkır formasyonudur. Bu formasyon genel olarak ilkbahar yağışlarıyla birlikte yeşeren ve yaz sıcaklıklarıyla birlikte kuruyan geven, deve diken, fesleğen, acı ot, yabancı bezelye vb. otsu türlerden oluşmaktadır.

2- Beşeri ve Ekonomik Coğrafya Özellikleri

Suruç şehrinin nüfusu Cumhuriyet Dönemi'nin başından itibaren hızlı bir artış trendi göstermektedir. 1927 yılında 1.551 olan şehir nüfusu, 1950'de 4.124, 1985'te 25.660, 2000'de 44.421, 2012'de 556.963'e yükselmiştir. 2013 yılında Şanlıurfa'da büyükşehir belediyesinin kurulmasıyla birlikte ilçe sınırları içinde yaşayan tüm nüfus şehirli nüfus olarak kabul edilmiştir. Bu nedenle 2018 yılı itibarıyla ilçe nüfusu 104.332 olup, şehir nüfusu 59.339 olarak belirlenmiştir (TÜİK).

Şehrin yerleşme tarihi yaklaşık 5.000 yıllık bir geçmişe sahiptir. Şehrin sınırları içinde 9 mahalle bulunmaktadır. 2000'li yıllara kadar şehirde yer alan meskenler genellikle tek katlı ve avlulu konutlardan oluşmaktayken, son yıllar itibarıyla dikeyde bir gelişme göstermiştir. Bu konutlar 1980'li yıllara kadar kerpiç ve kesme taştan inşa edilirken, sonraki yıllarda betonarme konutlar yaygınlaşmaya başlamıştır. Şehir genel olarak merkezden çevreye doğru uzanan kuzey-güney yönlü Aligör ve Mürşitpınar caddeleri ile doğu batı

yönünde uzanan Remil ve Mızar caddeleri ekseninde bir gelişme göstermiştir. Düz bir alanda yer aldığından dolayı morfolojik olarak dairesel bir şekle sahiptir (Şahinalp, Elmastaş ve Günal, 2014, 80).

Şehirde yaşayan nüfusun istihdam durumu içinde sırasıyla tarım, hizmet ve endüstri sektörü önem arz etmektedir. Şehirde yaşayan halkın başlıca geçim kaynağını tarım, perakendecilik, toptancılık ve diğer hizmet faaliyetleri oluşturmaktadır.

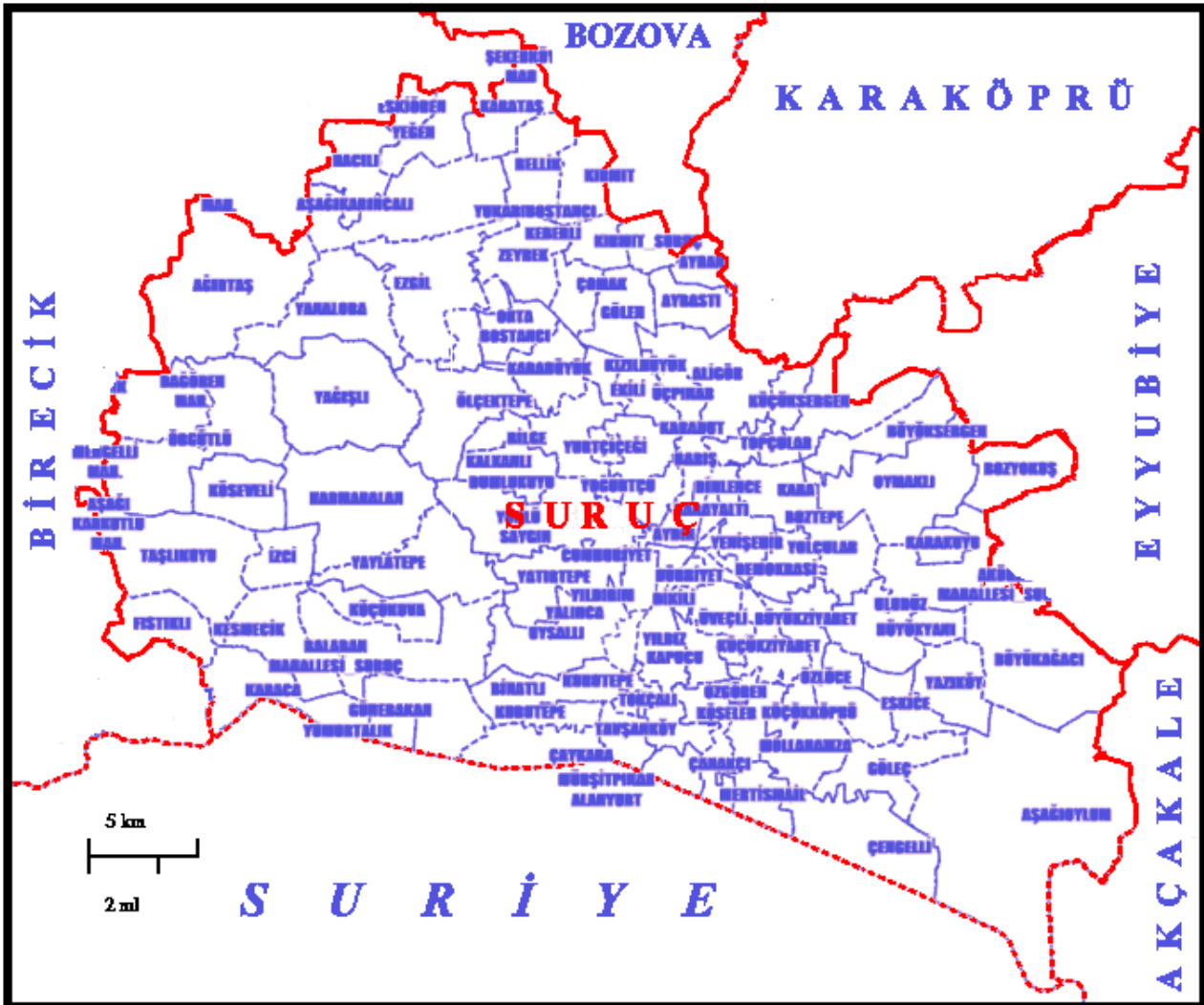
C-SURUÇ ŞEHRİNİN BAŞLICA FONKSİYONLARI VE FONKSİYON ALANLARI

1-Beşeri Fonksiyonlar ve Alanları

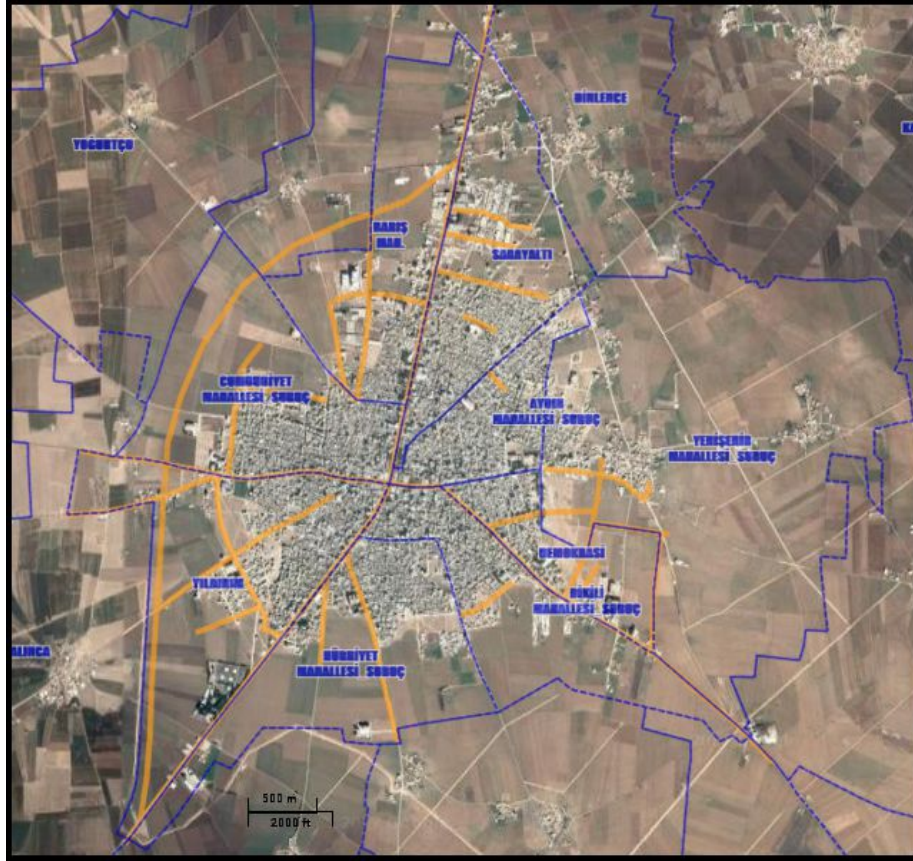
Şehrin başlıca beşeri fonksiyonları idari-askeri ve adli fonksiyon, ikamet, eğitim, sağlık ve kültür fonksiyonlarından oluşmaktadır.

a-İdari, Askeri ve Adli Fonksiyon

Türkiye’de il veya ilçe merkezi konumunda olan her yerleşme idari, askeri ve adli fonksiyona sahiptir. İdari fonksiyon açısından şehir, Suruç ilçesinin idari merkezi konumundadır. Osmanlı Dönemi’nde Halep Vilayeti’ne bağlı Ruha Sancağı sınırları içinde bir kasaba iken (Halep Vilayet Salnamesi, H. 1302, 188-189), Cumhuriyet’in kurulmasıyla birlikte Urfa ilinin bir ilçesi konumunu kazanmıştır. 2013 yılında Şanlıurfa’da büyükşehir belediyesinin kurulmasıyla birlikte ilçeye bağlı olan köyler mahalle statüsü kazanmıştır. Şehrsel alan içinde Aydın Mahallesi, Barış Mahallesi, Cumhuriyet Mahallesi, Dikili Mahallesi, Demokrasi Mahallesi, Hürriyet Mahallesi, Sarayaltı Mahallesi, Yenişehir Mahallesi ve Yıldırım Mahallesi olmak üzere 9 mahalle mevcuttur (Harita 5). İdari yönden Suruç ilçesinin merkezi konumunda olan Suruç şehri, ilçenin yönetim merkezi konumundadır. Bu nedenle de şehrin idari yönden fonksiyonel etki alanı ilçe sınırları kapsamında kalmaktadır. Suruç ilçesi sınırları içinde 9’i şehrsel, 86’sı da kırsal olmak üzere toplam 95 mahalle yer almaktadır. Bu nedenle Suruç şehri idari yönden bahsedilen 95 idari birimin merkezini oluşturmaktadır (Harita 4, 5).



Harita 4: Suruç İlçesi Mahalle Sınırları Haritası.



Harita 5: Suruç Şehri Mahalle Sınırları Haritası.

Şehrin idari fonksiyonunun gerçekleştiği alanlar, şehrin merkezi alanında yer alan hükümet konağı ve yakın çevresinde gerçekleşmektedir. Suruç Meydanı'nın kuzeyinde, 11 Nisan Caddesi üzerinde yer alan hükümet konağında Adliye, İlçe Milli Eğitim Müdürlüğü, İlçe Mal Müdürlüğü, İlçe Tapu Sicil Müdürlüğü, İlçe Sosyal Yardımlaşma ve Dayanışma Vakfı Başkanlığı yer almaktadır. Hükümet konağının kuzeyinde aynı cadde üzerinde Askerlik Şubesi ve İlçe Tarım Gıda ve Hayvancılık Müdürlüğü yer almaktadır (Harita 7).

Güvenlik hizmetlerini sağlayan jandarma ve polis teşkilatlarının ilçe birimleri Suruç ilçesinin güvenlik fonksiyonunu oluşturmaktadır. İlçe Jandarma Komutanlığı Suruç Belediyesi'nin kuzeyinde ve Hükümet konağının doğu kesiminde yer almaktadır. Suruç İlçe Emniyet Müdürlüğü şimdiki yerine taşınmadan önce bu alanda yer almaktaydı. İlçe Emniyet Müdürlüğü ise şehrin kuzey çıkışında 11 Nisan Caddesi üzerinde yer almaktadır.

Şehrin diğer bir önemli fonksiyonu da adli fonksiyondur. Adli fonksiyonların icra alanları genel olarak il ve ilçe merkezi konumunda olan yerleşim birimleridir. Bu nedenle Suruç ilçesi sınırları içinde görülen adli işler hükümet konağı içinde yer alan Suruç Adliyesi'nde gerçekleştirilmektedir (Harita 7).

b-İkamet Fonksiyonu

Yerleşmelerin sahip olduğu fonksiyonlardan biri de ikamet, yani barınma imkânı sağlamasıdır. Bu nedenle yerleşme tipleri içinde bu fonksiyonu en çok icra eden yerleşmeler, sahip oldukları nüfus ve konut miktarları ve yoğunlukları itibarıyla şehirlerdir. Dolayısıyla şehirde yaşayan nüfus ve bu nüfusun yaşamış olduğu konutlar, yerleşmenin ikamet fonksiyonunu oluşturmaktadır. Genel olarak şehirlerin ikamet alanları iş alanlarının çevresinde yer almaktadır. Bu durum Suruç şehrinde de görülmektedir. Suruç Meydanı çevresinde yer alan iş alanları ve idari alanların çevresinden itibaren ikamet alanları yoğunlaşmaktadır. Cumhuriyet Dönemi'nin başından itibaren çeşitli sosyal ve ekonomik olaylar nüfus miktarını ve artış hızını etkilemiştir. 1927 yılında 1.551 olan şehir nüfusu, 1950'de 4.124, 1985'te 25.660, 2000'de 44.421, 2012'da 556.963'e yükselmiştir. 2013 yılında Şanlıurfa'da büyükşehir belediyesinin kurulmasıyla birlikte ilçe sınırları içinde yaşayan tüm nüfus şehirli nüfus olarak kabul edilmiştir. Bu nedenle 2018 yılı itibarıyla ADNKS'ye göre ilçe nüfusu 104.302 olarak belirlenmiştir. Ancak mahalle bazında yapılan çalışmalara göre şehir nüfusunun 59.339 olduğu belirlenmiştir (Tablo 1).

Suruç şehrinin nüfusundaki önemli gelişmeler 1950 yılında sonra yaşanmıştır. 1950 yılına kadar kendi iç dinamikleriyle ve idari merkez olmasının getirmiş olduğu avantajlarla nüfus artışı olmuşsa da hızlı



bir artıştan bahsedilemez. Ancak 1950 yılından sonra tarımsal mekanizasyon, sağlık şartlarında yaşanan gelişmeler, ulaşım ve haberleşmedeki gelişmeler, tarım alanları üzerinde yaşanan baskının artması gibi kısaca, kırsal alanın iticiliği ve şehirsal alanın çekiciliğinden dolayı nüfusta da önemli artışlar gözlenmiştir. 1970'lere kadar nüfusun yıllık artış hızı genel olarak artış gösterirken, 1970'lerin ortasından itibaren şehirlerde başlayan terör olayları Suroç şehrini de etkilemiş ve nüfus artış hızı oranı azalmıştır. Şehrin yıllık nüfus artış hızı oranı 1980-1985 döneminden itibaren yeniden artış göstermiş ve 1990 yılına kadar devam etmiştir. 2008 yılından itibaren şehirsal nüfus miktarı artış göstermesine rağmen yıllık artış hızında düşüşler yaşanmıştır. 1927 yılında %8,41 olan şehirli nüfus oranı, 1950'de %14,04'e ve Türkiye'de şehirli nüfusun ilk kez kırsal nüfus oranını geçtiği 1985'te de %39,96'ya yükselmiştir. Suroç'ta ise şehir nüfusu oranı, kırsal nüfus oranını ilk kez 1990-2000 döneminde geçmiştir. 1990'da %49,76 olan oran, 2000 yılında %54,01 olarak gerçekleşmiştir (Tablo 1). 2013 yılında Şanlıurfa'da büyükşehir belediye teşkilatının kurulması ile birlikte, resmi olarak köy-şehir ayırımı ortadan kalkmış ve il sınırları içinde yaşayan tüm nüfus şehirli nüfus olarak kabul edilmiştir. Bu nedenle 2012 yılında %56,2 olan şehirli nüfus oranı 2013 yılından itibaren resmi olarak %100'e yükselmiştir.

Tablo 1: Suroç Şehri Nüfusunun Gelişimi (1927-2018).

Yıllar	Şehir	Kır	Şehir Nüfusu Oranı (%)	Şehir Nüfusu Yıllık Artış Hızı (%)	İlçe Toplam
1927	1.551	16.901	8,41		18.452
1935	2.427	19.120	11,26	19,38	21.547
1940	3.142	22.010	12,49	51,64	25.252
1945	3.632	23.412	13,43	28,98	27.044
1950	4.214	25.808	14,04	29,73	30.022
1955	5.993	29.021	17,12	70,44	35.014
1960	6.800	31.857	17,59	25,27	38.657
1965	9.015	33.191	21,36	56,39	42.206
1970	15.033	38.125	28,28	102,27	53.158
1975	20.395	37.819	35,03	61,01	58.214
1980	18.892	31.772	37,29	-15,31	50.664
1985	25.660	43.765	36,96	61,24	69.425
1990	39.905	40.297	49,76	88,31	80.202
2000	44.421	37.826	54,01	10,72	82.247
2007	64.765	37.902	63,08	53,86	102.667
2008	57.878	44.231	56,68	-112,43	102.109
2009	55.780	45.051	55,32	- 36,92	100.831
2010	55.600	44.482	55,55	- 3,23	100.082
2011	56.083	44.829	55,58	8,65	100.912
2012	56.963	44.388	56,20	15,57	101.351
2018	59.339	44.963	56,9	6,8	104.302

Kaynak: TÜİK

Suroç şehrinin 9 mahallesi bulunmaktadır. Bu mahalleler Aydın, Barış, Cumhuriyet, Demokrasi, Demokrasi, Dikili, Hürriyet, Sarayaltı, Yıldırım ve Yenişehir mahalleleridir. Bu mahalleler içinde son yıllarda şehirsal mahalleye dönüştürülmüş olan Yenişehir Mahallesi, yüzölçümü en geniş olan mahalledir (Harita 5).

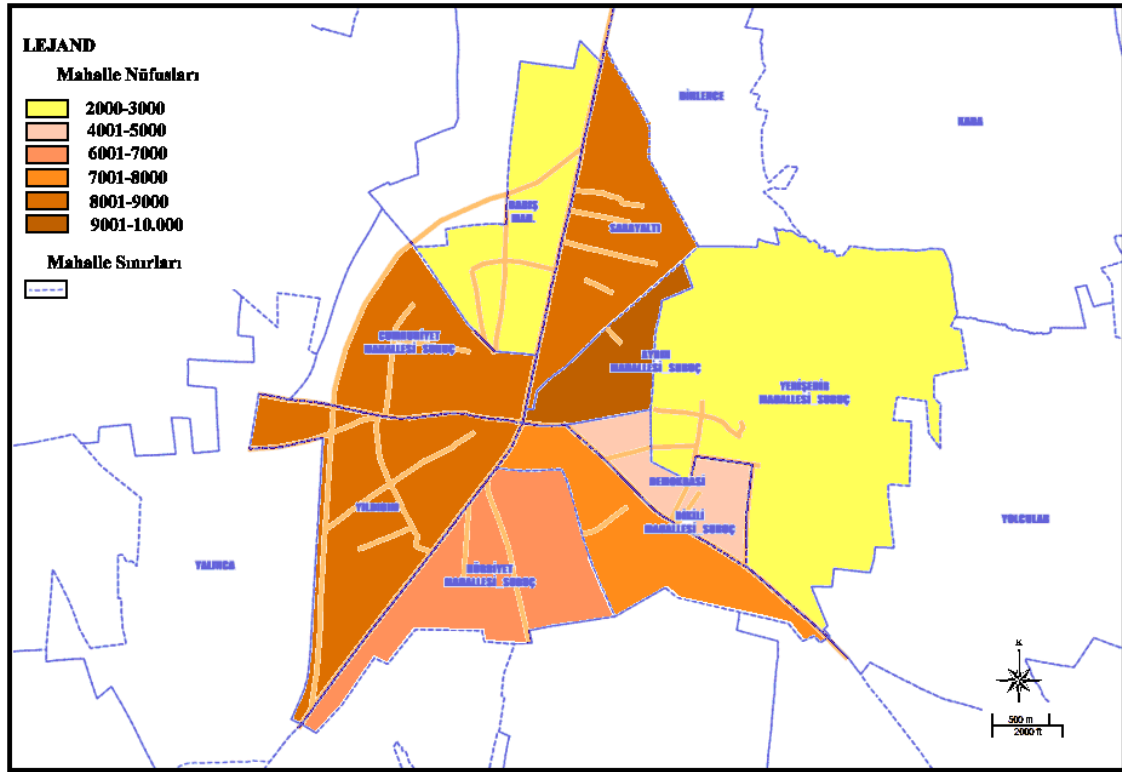
Tablo 2: Şuroç Şehri Nüfusunun Mahallelere Göre Dağılışı (2018).

Mahalle Adı	Toplam	Erkek	Kadın
Aydın	9.543	4.771	4.772
Barış	2.844	1.563	1.281
Cumhuriyet	8.189	4.104	4.085
Demokrasi	4.802	2.420	2.382
Dikili	7.489	3.821	3.668
Hürriyet	6.452	3.232	3.220
Sarayaltı	8.652	4.390	4.262
Yenişehir	3.105	1.550	1.555
Yıldırım	8.263	4.256	4.007
Toplam	59.339	30.107	29.232

Kaynak: TÜİK

Şehirsal mahalleler içinde en çok nüfusa sahip olan Aydın Mahallesi'dir. Bu mahalleyi sırasıyla

Yıldırım, Cumhuriyet ve Sarayaltı mahalleleri takip etmektedir. En az nüfusa sahip olan mahalle ise Barış Mahallesi'dir (Harita 6; Tablo 2).



Harita 6: Suruç Şehri'nde Nüfusun Mahallelere Göre Dağılışı (2018).

c- Eğitim Fonksiyonu

Eğitim fonksiyonu şehrsel alanların sahip olduğu önemli fonksiyonlardan biridir. Kırsal alanlardan farklı olarak, liselerin, meslek liselerinin, yükseköğrenim kurumlarının ve özel eğitim kurumlarının varlığı, şehrsel alanların önemli ayırt edici özelliklerinden biridir. Bu özellikler itibariyle şehirler, çevresinden bulunan kırsal alanlardan öğrenci almaktadırlar. Bu öğrencilerin bir kısmı şehirde ikamet ederken, bir kısmı da özellikle ortaöğrenim düzeyinde olup şehre yakın alanlarda ikamet edenler, günübirlik olarak gediş-geliş yapmaktadırlar.

Suruç şehrinde anaokulu, ilkokul, ortaokul, lise ve üniversite düzeyinde çok sayıda okul bulunmaktadır. Şehirde 4 anaokulu, 12 ilkokul, 7 ortaokul, 11 lise, 1 halk eğitim merkezi ve 1 meslek yüksekokulu bulunmaktadır. Eğitim alanlarının Suruç şehrindeki dağılımında en önemli etken önemli caddeler, yani ulaşım faktörü olarak ortaya çıkmaktadır. Bazı okullar şehrin 4 önemli caddesi üzerinde kurulmuşken, diğerleri şehrin farklı mahallelerinde dağılım göstermektedir. Fakat dikkat çeken en önemli özellik, okulların şehrin merkezi alanı ile şehrin dış çeperinde yoğunlaşmış olmalarıdır. Şehrin aynı zamanda idari alanlarının da yoğunlaştığı alanda yer alan Namık Kemal, Cumhuriyet, Yüzüncüyıl ilkokulları gibi eski eğitim kurumları şehrin merkezi alanındaki önemli caddeler üzerinde yer alırken, özellikle son 15 yıllık süre içinde açılan ilkokul, ortaokul ve liseler şehrin dış çeperinde yoğunluk kazanmaktadır. Yine Remil Caddesi'nin hemen kuzeyinde Eski Santral Sokak'ta yer alan Suruç Halk Eğitim Merkezi, meslek ve beceri kazandırma eğitimi faaliyetleri ile şehrin diğer bir eğitim fonksiyon alanını oluşturmaktadır. Özel eğitim kurumları arasında bulunan sürücü kursları vb, Suruç Meydanı çevresinde ve Onbir Nisan Caddesi üzerinde yer almaktadır.

Şehrin tek yükseköğretim kurumu Harran Üniversitesi'ne bağlı Suruç Meslek Yüksek Okulu'dur. Farklı programlarda öğrencilere sahip olan bu yüksekokul, Mürşitpınar Caddesi üzerinde ve şehrin çıkış alanına yakın bir alanda yer almaktadır (Harita 7).

d-Sağlık Fonksiyonu

Şehirlerin önemli sosyal fonksiyonlarından biri de hem içinde yaşayanlara hem de çevresindeki kırsal alanlara sağlamış oldukları sağlık hizmetleridir. Gerek şehirlerde bulunan hastaneler ve eczaneler ile özel sağlık kurumları, verdikleri hizmet itibariyle şehirlerin sağlık fonksiyonunu oluşturmaktadırlar. Suruç



şehirinde sağlık fonksiyonu hastaneler, sağlık ocakları ve eczaneler üzerinden gerçekleşmektedir. Şehirde 1 devlet hastanesi, 2 tıp merkezi, 4 sağlık ocağı, 15 eczane ve 3 özel rehabilitasyon merkezi bulunmaktadır. Devlet hastanesi Ziyaret Yolu Caddesi üzerinde yer almaktadır. Tıp merkezleri 11 Nisan Caddesi üzerine yer alırken, sağlık ocakları farklı mahallelere dağılmıştır. Suruç şehri sahip olduğu bu sağlık kurumları vasıtasıyla genel olarak ilçe sınırları içinde yaşayan tüm halka sağlık hizmeti sunarken, diğer yandan da Şanlıurfa, Diyarbakır, Adana, İstanbul ve Ankara'nın sağlık fonksiyonunun etkisi altındadır. Bir başka ifadeyle ilçedeki hastaların bir kısmı bahsedilen şehirlerdeki hastanelere de gitmektedirler (Harita 7).

e-Kültür Fonksiyonu

Kültürel faaliyetler her ne kadar sadece şehirlere has bir olgu değilse de kültürel faaliyet alanlarının en çok yaygınlaştığı alanlar şehirlerdir. Şehirlerde ibadetlerin gerçekleştirildiği ya da dini açıdan önem taşıyan alanlar, türbeler vb. şehirlere dini bir fonksiyon kazandırmaktadır. Bunun yanında tarihi ve turistik alanlar, kongre, kültür ve sanat merkezleri, sinema, tiyatro ve operalar, kütüphaneler, müzeler de şehirlerin en önemli kültürel faaliyet alanlarını oluşturmaktadır. Bu açıdan bakıldığında, her ne kadar Suruç şehrinin kendine has gelenek ve göreneklere ile farklı bir kültüre sahip olduğu görülse de kültürel faaliyet alanlarının şehirde yetersiz olduğu görülmektedir. Suruç'a has geleneksel kıyafetler, yerel mimari ve geleneksel yaşam tarzı Suruç'un en önemli kültürel öğelerini oluşturmaktadır. Bu şartlar altında Suruç şehrinin kültür fonksiyon alanları sadece dini alanlar, kütüphane ve kültür merkezlerinden oluşmaktadır. Suruç şehirde 27 cami bulunmaktadır ve şehrin dini fonksiyonunu oluşturmaktadır. Camilerin şehrin merkezi alanında ticaret ve idari fonksiyon alanlarının geliştiği alanlarda yoğunlaştığı görülmektedir. Diğer mahallelerde de camiler dağınık halde bulunmaktadır. Şehrin tek kütüphanesi olan Yüzüncüyıl Kütüphanesi de idari fonksiyon alanlarının olduğu alanda Onbir Nisan Caddesi üzerinde yer almaktadır. Şehirde 2'si kadın kültür merkezi olmak üzere gençlere ve diğer gruplara yönelik hizmet veren 4 kültür merkezi bulunmaktadır.

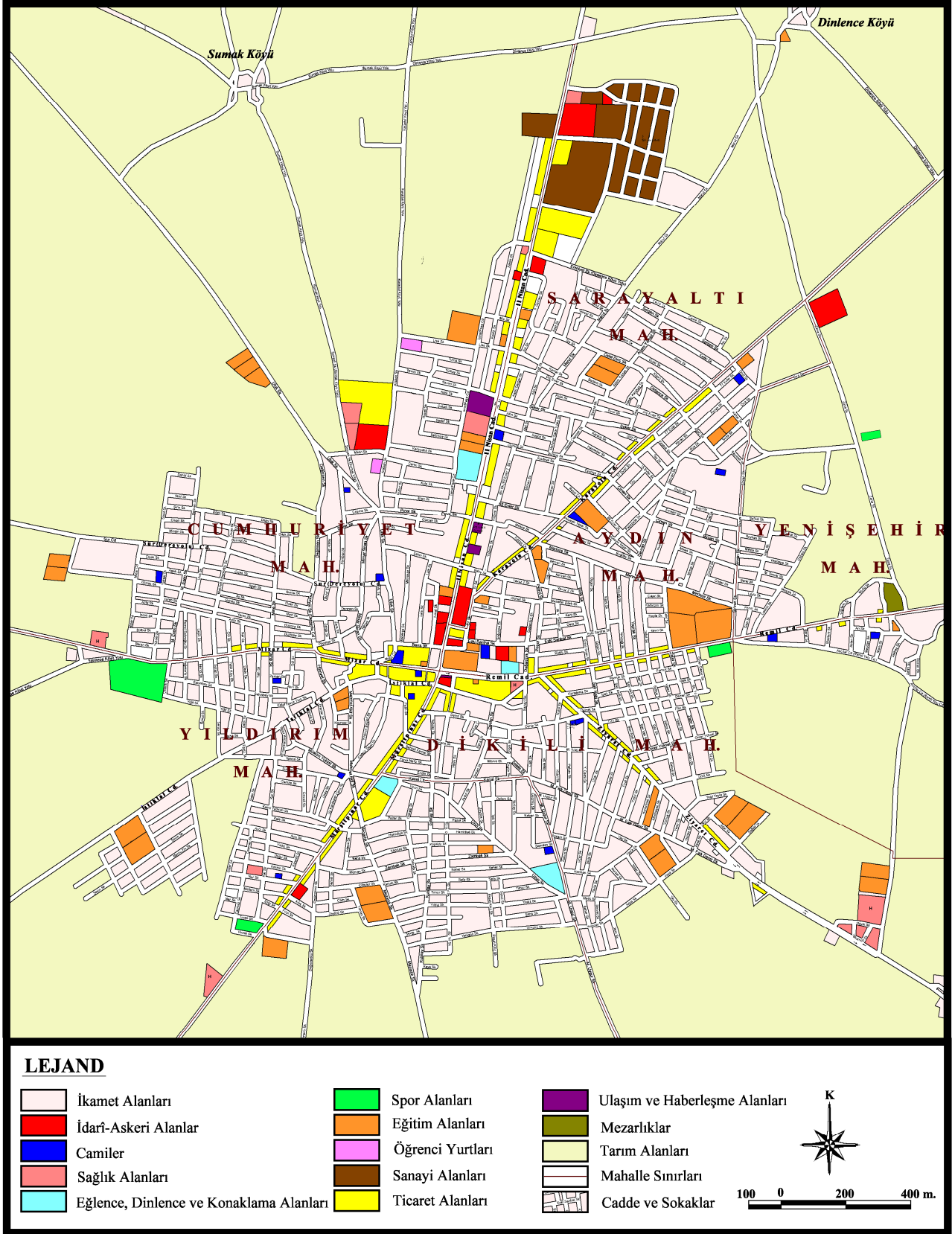
f-Eğlence, Dinlence, Konaklama ve Spor Alanları

Şehrsel yaşamın bir gereği de şehirlerde yaşayanların günlük işler dışında eğlenmek, dinlenmek ve spor yapmak amacıyla çeşitli alanlarda vakit geçirmeleridir. Şehirlerde bulunan parklar, spor alanları, kulüpler, kafeler vb. alanlar günlük yaşamın vazgeçilmez alanlarından. Bunun yanında iş veya gezme amaçlı olarak şehir dışından gelenlerin konaklamaları için gerekli olan otel veya motel gibi alanlar da şehirlerin önemli birer özelliğidir. Suruç şehrinin eğlence, dinlence, spor ve konaklama alanları incelendiğinde hayli yetersiz olduğu görülmektedir. Şehirde sadece 3 park, 1 otel, 1 öğretmenevi, 4 halı saha ve 1 spor kompleksi bulunmaktadır. Yeşil alanlar yüksek ihtiyaca rağmen hayli azdır ve şehrin merkezi alanlarında yeşil alan mevcut değildir. Spor alanları olarak sadece halı sahalar ve 1 spor kompleksi bulunmaktadır. Biri hariç olmak üzere tüm spor alanları şehrin dış çeperinde ve önemli caddeler üzerinde yer almaktadır. Şehrin tek spor kompleksi, şehrin batısında Yıldırım Mahallesi sınırları içinde ve Mızar Caddesi üzerinde yer almaktadır (Harita 7).

2-Ekonomik Fonksiyonlar ve Alanları

a-Tarım Fonksiyonu

Tarım fonksiyonu, şehrsel alanlar içinde yaşayıp şehrin çevresindeki kırsal alanlarda bulunan tarım alanlarından geçimini sağlayan nüfusu ve şehirlerde bulunan tarımsal ilaç ve gübre bayileri, makine-teçhizat acentaları ile tamir ve bakım atölyeleri ile tarımsal faaliyetle ilgili diğer hizmet alanlarını fade etmektedir. Normal şartlarda tarımsal faaliyetler şehrin içinde gerçekleştirilen faaliyetler değildir. Suruç şehrinin önemli ekonomik fonksiyonlarından biri tarım fonksiyonudur. Şehirde ikamet edenlerin çoğunluğu tarım sektöründen geçimini temin etmektedir. Bu grupta yer alanlar şehirde ikamet ettikleri halde kırsal alanlarda sahip oldukları tarım arazilerini ekip biçerek geçimini sağlamaktadır. Bu sektörden geçimini sağlayanlar ekip-biçme dönemlerinde geçici olarak veya gününbirlik olarak kırsal mahallelere gitmekte ve işler bitirdikten sonra şehirdeki ikamet alanlarına dönmektedirler. Bunun yanında kırsal alanlarda tarımsal arazileri olmadığı halde tarım sektöründen geçimini sağlamak üzere mevsimlik olarak göç edenlerin sayısı da hayli fazladır. Tarımsal gübre ve ilaç bayileri şehrin merkezi alanında yer alırken, makina-teçhizat acentaları ile bakım ve onarım atölyeleri şehrin dış çeperinde özellikle küçük sanayi sitesinde yer almaktadır.



Harita 7: Süruç Şehrinin Fonksiyon Alanları

b-Sanayi Fonksiyonu

Ham maddelerin işlenerek mamul madde haline dönüştürüldüğü ve imalatın sağlandığı alanlar sanayi alanlarıdır. Sanayi alanları da şehirlerin belirgin özelliklerinden biridir. Sanayi faaliyetleri ev, atölye ve fabrika tipi olarak başlıca 3 tipe ayrılmaktadır. Evsel sanayi faaliyetlerine kırsal alanlarda yaygın olarak

rastlamak mümkün iken, atölye tipi sanayi tesislerine hayli az rastlanmaktadır. Ancak atölye ve fabrika tipi sanayi tesislerinin yoğunlaştığı alanlar şehirler ve şehirlerin yakın çevresindeki sanayi bölgeleridir.

Suruç şehrinde sanayi faaliyetleri fabrika, atölye ve ev tipi olmak üzere 3 tipte de gerçekleştirilmektedir. Fabrika tipi sanayi tesisleri şehrin kuzeyinde Onbir Nisan Caddesi üzerinde yer almaktadır. Bu tesisler çırçır ve bulgur fabrikalarından oluşmaktadır. Her ne kadar ilçe sınırları içinde özellikle Şanlıurfa karayolu üzerinde farklı sektörlerde faaliyet gösteren fabrika tipi sanayi tesisleri mevcutsa da şehirsiz alanda bunun dışında fabrika tipi tesisler mevcut değildir. Atölye tipi sanayi faaliyetleri şehrin en önemli sanayi faaliyetlerini oluşturmaktadır. Şehrin kuzeyinde Onbir Nisan Caddesi üzerinde yer alan Suruç Küçük Sanayi Sitesi atölye tipi sanayi faaliyetlerinin en önemli alanını oluşturmaktadır. Çeşitli küçük çaplı tarım alet ve makineleri üretim atölyeleri olmak üzere otomobil, tarım alet ve makineleri tamir ve bakım atölyeleri bu alanda yoğunluk kazanmıştır. Şehrin diğer bir imalat alanı da briket üretim tesisleridir. Bu tesisler Ziyaret, Mızar, Karayolu, Remil caddeleri ve yakın alanlarının şehrin çıkış kesimlerinde veya şehrin hemen dışında yer almaktadırlar. Atölye tipi sanayi faaliyetlerinin diğer bir türünü de fırınlar, pastaneler ve lokantalar oluşturmaktadır. Fırınlar hemen hemen şehrin her tarafına dağılmış olmakla birlikte, lokanta ve pastaneler Onbir Nisan, Mürşitpınar, Ziyaret, Mızar caddeleri ile şehrin merkezi iş alanında yoğunluk kazanmaktadır. Bunun yanında mahalle aralarında bulunan marangoz, demirci ve tamir atölyeleri de şehrin atölye tipi sanayi alanları içinde yer almaktadır (Harita 7).

c-Ticaret Fonksiyonu

Şehirler sahip oldukları toptan ve perakende ticaret alanlarıyla kendi içinde yaşayan insanlara hizmet götürdükleri gibi çevrelerinde bulunan kırsal alanların da ihtiyaçlarını karşılamaktadır. Bu nedenle perakende ve toptan ticaret alanları genel olarak belirli alanlarda yoğunlaşma göstermektedir. Şehrin ana ticaret alanını, merkezi iş alanı olarak tanımlanabilecek Suruç şehir meydanı ve çevresi oluşturmaktadır. Bu alan aynı zamanda Mürşitpınar, Mızar, Remil ve Aligör Caddelerinin kesişim alanını oluşturmaktadır. Bu nedenle idari fonksiyon alanlarının da yer aldığı bu alan, şehrin ticari faaliyetlerinin de en canlı olduğu alandır. Geleneksel olarak şehrin çarşısı olarak adlandırılan merkezi iş alanı, Mürşitpınar Caddesi ile Onbir Nisan Caddesinin kesişim alanının batısından itibaren Atatürk İlkokulu'na kadar uzanan ve daha güneyde İstiklal Caddesi ve yakın çevresini de kapsayan bir alandır. Bu alan içinde Uzun çarşı, Kabaltı Çarşısı, Necar Pazarı gibi geçmişi eskiye dayanan çarşılar da yer almaktadır. Şehrin diğer perakendecilik alanını da yukarıda bahsedilen caddelerin etrafında yer alan iş yerleri oluşturmaktadır. Şehrin güneydoğusunda yer alan Ziyaret Yolu Caddesi de önemli perakendecilik alanlarından biridir. Ancak son yıllar itibarıyla perakende ticaret alanları Belediye'nin güneyinde bulunan Dikili Mahallesi'nin sokak aralarında yoğunlaşmaya başlamıştır (Foto 1).



Foto 1: Dikili Mahallesi'nde Sokak Aralarında Yayılmaya Başlayan Ticaret Alanları.

Toptan ticaret sektöründe yer alan iş yerleri Mürşitpınar, Onbir Nisan, Mızar, Ziyaret Yolu, Remil caddelerinin şehir çıkışına yakın alanlarında yer almaktadırlar. Toptancılık faaliyetlerinin yoğunlaştığı diğer alanlar pazarlardır. Şehrin önemli pazarları Hal Pazarı, Arasa Pazarı olarak adlandırılan hububat pazarı ve Perşembe günleri açık olan Hayvan pazarıdır. Hal Pazarı, Dikili Mahallesi sınırları içinde ve Mürşitpınar

Caddesi üzerinde yer almaktadır. Hal Pazarı, çevresinde diğer toptancı işyerlerinin de yoğunlaşmasına neden olmuştur. Arasa Pazarı ise Sarayaltı Mahallesi sınırları içinde, şehrin kuzeyinde, Mürşitpınar Caddesi üzerinde yer almaktadır. Şehrin önemli ticaret alanlarından biri olan Hayvan Pazarı ise şehrin batı kesiminde, Barış Mahallesi sınırları içinde yer almaktadır (Harita 7).

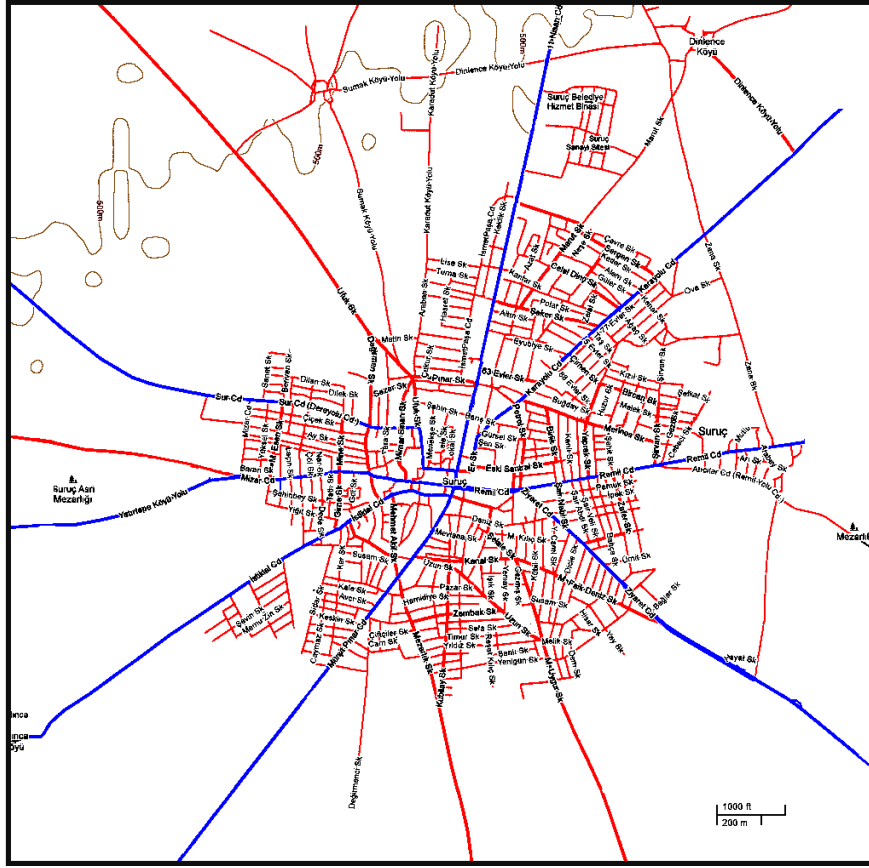
d-Ulaşım Fonksiyonu

Şehirler yer aldıklarının merkezi bir konumunda bulunmalarıdır. Bu nedenle de önemli karayollarının birleşim, bir başka ifadeyle dağılım alanında yer almaktadırlar ve yük ile yolcu taşımacılığının merkezi konumundadırlar. Suruç şehri konumu itibarıyla önemli karayolları üzerinde yer almamaktadır. Şehre en yakın karayolları D-400 olarak adlandırılan Şanlıurfa-Gaziantep karayolu ile daha kuzeyde yer alan ve E-90 olarak adlandırılan Şanlıurfa-Gaziantep otobanıdır. Bu her iki karayolu Türkiye'nin batısı ve iç kesimleriyle, güneydoğusunu Ortadoğu ülkelerine bağlayan önemli karayollarıdır. Ancak Suruç şehri en yakın karayolu olan D-400 karayolunun 7 km güneyinde yer almaktadır. Bunun yanında 1980'lere kadar Suriye ile olan Mürşitpınar sınır kapısının açık olması, ulaşım açısından Suruç şehrinin önemini arttırırken, sınır kapısının kapanması ile birlikte bu özellik önemini yitirmeye başlamıştır. Ancak yine de Suruç'ta bulunan kamyon, tır, tanker garajları ve kooperatifleri şehrin ulaşım fonksiyonunu canlandırmaktadır. Onbir Nisan Caddesi üzerinde bulunan nakliye kooperatiflerine kayıtlı olan tır, kamyon ve tankerler, ulusal düzeyde yük taşımacılığı yaptıkları gibi başta Ortadoğu ülkeleri olmak üzere uluslararası düzeyde de yük taşımacılığı yapmaktadırlar (Harita 7,8; Foto 2).



Foto 2: Onbir Nisan Caddesi'nden Kuzey-Güney Yönlü Görünüm.

Yolcu taşımacılığında en önemli fonksiyonu Suruç Otogarı oluşturmaktadır. Barış Mahallesi sınırları içinde ve Onbir Nisan Caddesi üzerinde yer alan Suruç Otogarı'nda başta Şanlıurfa il merkezi ile Osmaniye, Adana, Mersin gibi illere düzenli seferler yapılmaktadır. Şehirlerarası yolcu taşımacılığı sektöründe hizmet veren firmaların il dışına seferleri belirli gün ve saatlerde gerçekleştirilirken, Şanlıurfa il merkezine gündüz her saat başında karşılıklı olarak seferler gerçekleştirilmektedir. Ayrıca belediye tarafından şehir içi ulaşım seferleri de yapılmaktadır. Şehir içi ulaşımda şehrin sahip olduğu caddeler önemli bir yer tutmaktadır. Şehrin başlıca önemli caddeleri, 11 Nisan, Mürşitpınar, Remil, Mizar (Yatırtepe) Yolu, Ziyaret Yolu, Kara Yolu ve İstiklal caddeleridir (Harita 7, 8).



Harita 8: Suruç Şehrinin Ulaşım Haritası, Cadde ve Sokak Sistemi.

e-Turizm Fonksiyonu

Turizm faaliyetleri, yerleşmelere şehrsel özellik katan fonksiyonlardan biridir. Bu bağlamda Suruç şehrinin turizm fonksiyonunun gelişmiş olduğunu söylemek mümkün değildir. Ancak çevre köylerde bulunan özellikle geleneksel Suruç Kümbet Evleri (Şahinalp, 2012, 884), kırsal yaşam, geleneksel kıyafetler önemli bir potansiyel oluşturmaktadır. Suruç şehrinin en önemli turizm özelliğini geleneksel kesme taştan inşa edilen avlulu evler ve mimarisi oluşturmaktadır. Bunun yanında son yıllarda giderek ortadan kalkmaya başlayan geleneksel kıyafetler, düğün törenleri önemli bir turistik özellik oluşturmaktadır.

f-Bankacılık, Sigortacılık ve Mali İşler

Şehrin diğer bir ekonomik fonksiyonu da sigortacılık, bankacılık ve mali işlerdir. Bu sektörde yer alan bankalar, sigortacılar, mali müşavirler Onbir Nisan Caddesi üzerinde ve bu cadde ile Mürşitpınar, Remil ve Mızar caddelerinin kesişim alanındaki meydan çevresinde yer almaktadırlar (Harita 7).

D- SURUÇ ŞEHİRİNİN BAŞLICA ŞEHİRSSEL SORUNLARI

1- İmar Sorunu

Şehrin imar sorunu 2 şekilde ele alınabilir. Birincisi, şehrin ova içinde yer almasından dolayı tarım alanlarının imara açılması, ikincisi ise arsalardaki kat yüksekliği ve düzensiz şehirleşme problemidir. Suruç şehri, Suruç Ovası'nın merkezi alanında yer almaktadır. Bu nedenle bütünüyle 1. sınıf tarım alanları üzerinde yayılış göstermektedir. Şehrin artan nüfus miktarına bağlı olarak büyümesinin bir sonucu olarak ikamet alanları, endüstri alanları ile diğer kamuya açık alanlar verimli tarım alanları üzerinde gelişme göstermektedir. Bu da tarım alanları aleyhine, amaç dışı kullanımı yaygınlaştıran bir özellik oluşturmaktadır.

Düzensiz şehirleşme problemi de şehrin son yıllarda başlayan bir problemi haline gelmiştir. Daha önce avlulu evlerden oluşan alanlarda, yeni bir imar düzenlemesi yapılmadan, aynı arsa üzerinde yüksek katlı binaların inşa edilmesi, şehrin görüntüsünü bozmakta, komşu avlulu evler açısından da mahremiyet sorunu oluşturmaktadır (Foto 3).



Foto 3. Suluç Şehri'ndeki Mahremiyet Sorunu Oluşturan Eski ve Yeni Binalar.



Foto 4. Trafik Açısından Yetersi Kalan Mızar Yolu Caddesi.

2- Trafik Sorunu

Şehir, genel olarak geleneksel avlulu evler ve bunlar arasında yer alan dar sokaklardan oluşmaktadır. Şehrin ana arterleri olan Onbir Nisan, Mürşitpınar, Remil, Mızar caddeleri geniş değildir. Şehrin dar sokakları, motosikletler hariç otomobil ve diğer motorlu taşıtların geçişini kısıtlayan özelliklere sahiptir (Foto 4, 5). Yukarıda belirtilen caddelerin genişlikleri yeterli olmadığı için özellikle bu caddelerin kesişme alanı ve yakın çevresinde trafik sorunu oluşmaktadır. Yine şehir içi ulaşım henüz yaygın olarak kullanılmamakta ve yetersiz kalmaktadır.



Foto 5: Suluç Şehri'ndeki Dar Sokaklar.



Foto 6: Yer Altına Alınmamış Elektrik Şebekesi.

3- Çevre Sorunları

Şehir çevre sorunları arasında, tarım alanlarının amaç dışı kullanımı, görüntü kirliliği, atık suların ovaya yayılması, çöp konteynerleri ve çöp toplama yetersizliği ile özellikle yaz aylarında bu durumdan kaynaklanan kötü koku sorunu önemli yer tutmaktadır. Yine şehrin ovada yer almasının bir sonucu olarak, özellikle yaz aylarında oluşan tozlu havalar, şehrsel konforu azaltan bir etki oluşturmaktadır. Şehirde ısıtma sistemlerinde henüz doğal gazın kullanılmaması ve dolayısıyla fosil yakıt, özellikle de kalitesiz kömür kullanımı kış mevsiminde hava kirliliğine neden olmaktadır.

4- Altyapı Sorunları

Şehrin cadde ve sokak sistemi ulaşımı olumsuz yönde etkilemektedir (Harita 8). Kanalizasyon şebekesi yeterli ölçüde tamamlanamamıştır. Şehrin yaz aylarında en büyük sorunu su sorunudur. Su şebekesinin yetersizliği yaz aylarında su kesintilerine neden olmaktadır. Bunun yanında yine elektrik şebekesinin yetersizliğinden dolayı sık sık elektrik kesintileri yaşanmaktadır. Yine elektrik şebekesinin henüz yer altına alınmamış olması görüntü kirliliği oluşturduğu gibi can güvenliği açısından da risk oluşturmaktadır (Foto 6).

5- İdari Sorunlar

2013 yılında Şanlıurfa'da büyük şehir belediyesinin kurulmasıyla birlikte daha önce ilçe belediyesinin yetki ve sorumluluğunda olan, örneğin caddelerin asfaltlanması veya yeni caddelerin açılması gibi birçok iş ve işlem büyük şehir belediyesinin sorumluluğuna geçmiştir. İlçe belediyesinin yetkilerinin kısıtlanması, yerinde ve daha kısa sürede müdahale imkânını azaltmıştır.

6- Tarihi Yapılarla İlgili Sorunlar

Şehrin merkezi alanlarında, daha 1980'li yılların başına kadar ayakta olan han ve hamamlar korunamamış, bu tarihi eserler yıkılarak yerlerine betonarme binalar inşa edilmiştir. Tarihi ve turistik açıdan önem arzeden kültürel miras korunamamış ve şehrin tarihi yapısı değişmiştir. Yine aynı şekilde kesme taştan inşa edilen ve avlusu olan geleneksel Suruç Evleri de sayı itibarıyla günden güne azalmaktadır.

7- Yeşil Alan Yetersizliği

Suruç şehrinin en önemli sorunlarından biri de şehrsel yaşantının bir ihtiyacı olan yeşil alanların, parkların yetersizliğidir. Şehirdeki park sayısı yok denecek kadar azdır. Bu nedenle halkın yaz aylarında vakit geçirebilecekleri yeşil alanlar hayli yetersizdir.

8- Kültürel ve Sosyal Alanların Yetersizliği

Şehrsel bir alanının sosyal donatılarından biri de sinema, tiyatro, spor alanları gibi sosyo-kültürel faaliyet alanlarıdır. Ancak şehirde bulunan birkaç gençlik merkezi dışında sinema, tiyatro vb. kültürel faaliyet alanları mevcut değildir. Şehrin spor alanlarının başında şehrin batısında Mızar Caddesi üzerinde bulunan spor kompleksi yer almaktadır. Bunun yanında 4 halı saha mevcuttur (Foto 7).



Foto 7: Remil Caddesi ve Sağ Tarafında Yer Alan Halı Saha.

9- Şehir Dışında Olması Gerekirken Şehirde İçinde Kalan Fonksiyon Alanları

Bu alanların başında şehrin önemli ticaret faaliyetlerinin gerçekleştirildiği Hayvan Pazarı ve Hal Pazarı gelmektedir. Şehrin kuzeybatısında Barış Mahallesi sınırları içinde bulunan Hayvan Pazarı her ne kadar şehir dışındaymış gibi görünse de şehrin dış çeperinde yer almaktadır. Yine şehrin güneyinde Hürriyet Mahallesi sınırları içinde ve Onbir Nisan Caddesi üzerinde yer alan Hal Pazarı şehrin hem trafik yoğunluğunu arttıran ve aynı zamanda şehir dışına alınması gereken alanlardır. Yine Onbir Nisan Caddesi üzerinde yer alan otogar da şehir dışına alınması gereken fonksiyon alanlarından biridir.

SONUÇ

Suruç şehri ovada yer alması nedeniyle, merkezden çevreye doğru ışınal olarak dağılan ana yollar etrafında gelişmiş ve bunun sonucunda kompakt bir şekle sahip olmuştur. Suruç şehri tarih boyunca önemli



yollar üzerine yer almış ve bu özelliği nedeniyle ticari bakımdan tarihsel öneme sahip bir yerleşme özelliğindedir. Tarih boyunca yaşanan şehirleşme sürecinin bir sonucu olarak Suroç şehrinde birçok beşeri ve ekonomik fonksiyon ortaya çıkmış ve bu fonksiyonlar şehrin farklı alanlarında dağılım göstermiştir. Şehrin en önemli fonksiyonları ikamet, dari, adli, askeri, eğitim, sağlık, kültürel, eğlence ve dinence gibi beşeri fonksiyonlar ile sanayi, ticaret, ulaşım, turizm, bankacılık ve diğer mali işler gibi ekonomik fonksiyonlardır. Suroç şehri sahip olduğu bu fonksiyonlar itibarıyla hem içinde yaşayan 59.339 şehirli nüfusa ve ilk etapta yakın çevresindeki kırsal alanda yaşayan 44.963 kişiye hizmet vermektedir. Şehrin bir takım ihtiyaçları yine bu kırsal alan başta olmak üzere çevreden temin edilmektedir.

Şehrin başlıca fonksiyon alanları, ikamet ve sanayi fonksiyonu hariç olmak üzere, Onbir Nisan, Mürşitpınar, Mizar ve Remil Yolu caddelerinin birleşim alanı ve etrafında yer almaktadır. Özellikle idari fonksiyon alanları ve ticaret fonksiyon alanları bu alandaki caddeler boyunca yoğunluk göstermektedir. Eğitim alanları başlangıçta şehrin içinde geliştiği güzel bir dağılım gösterirken son yıllarda şehrin dış çeperinde yoğunluk kazanmaya başlamıştır. Yine şehrin önemli sağlık fonksiyon alanları da yerleşmenin dış çeperinde yer almaktadır. Şehrin endüstri alanları büyük çoğunlukla atöyle tipi sanayi tesislerinden oluşmakta olup, Onbir Nisan Caddesi üzerinde, şehrin kuzey çıkışındaki küçük sanayi sitesinde yer almaktadır. Yine bu alana yakın bir kesimde birkaç fabrika tipi sanayi tesisi de yer almaktadır.

Şehrin mevcut arazi kullanımı bir takım sorunların görülmesine neden olmaktadır. Mevcut şehrsel arazi kullanımından kaynaklanan şehrsel sorunlar arasında düzensiz yapılaşma ve tarım alanlarının imara açılması, cadde ve sokak sisteminin ve bir kısım ticaret alanlarının belirli alanlarda yoğunlaşmasından kaynaklanan trafik sıkışıklığı, fosil yakıt kullanımından kaynaklanan hava kirliliği, çöplerin uygun şekilde toplanamamasından kaynaklanan toprak kirliliği şehrin önemli sorunları arasında yer almaktadır. Bunun yanında elektrik, su ve kanalizasyon alt yapısının yetersizliği, büyük şehir belediye sisteminden kaynaklanan, yerel belediye yetkilerinin kısıtlı olması dolayısıyla bir takım altyapı faaliyetlerinin yürütülememesi, geleneksel Suroç kesme taş evleri başta olmak üzere tarihi dokunun korunamaması da şehrin önemli sorunları arasında yer almaktadır. Ayrıca, özellikle sıcak mevsimlerde şehir sakinlerinin ihtiyacı olan yeşil alan miktarının, kültürel ve sosyal aktivitelerin gerçekleştirileceği alanların yetersizliği ve şehir dışında olması gereken hal pazarı vb. alanların şehrin içinde kalması, şehrin önemli problemleri arasında yer almaktadır.

KAYNAKÇA

- Benek, Sedat - Şahinalp, M. Sait - Elmastaş, Necmettin (2008). Şanlıurfa İlinde Sulama Tesislerinin Arazi Kullanımı Bakımından Yarattığı Sorunlar. *V. Ulusal Coğrafya Sempozyumu*, (16-17 Ekim 2008), 61-70, Ankara.
- Bengisu, Mustafa (1968). *Urfa ilinin Coğrafyası*. Şanlıurfa: Garanti Matbaası.
- Carter, Harold (1973). *The Study of Urban Geography*. London: Edward Arnold (Publishers) Ltd.
- Ercan, Tuncay - Fujitani, Tatasuya - Matsuda, Jun Ichi - Notsu, Kenji - Tokel, Selçuk - Ui, Tadahide (1990). Doğu ve Güneydoğu Anadolu Neojen-Kuvaterner Volkanitlerine İlişkin Yeni Jeokimyasal, Radyometrik ve İzotopik Verilerin Yorumu. *MTA Dergisi*, S. 110, s.143-164.
- Erdin, Hilmi (2011). Şehrsel Yerleşmelerde Teknik Altyapı Sorunlarının Proje Niteliklerini Belirleyen Ortak-Eşgüdümsel Değişkenlere Göre Değerlendirilmesi, Tire Belediyesi (İzmir) Örneğinde. *Dokuz Eylül Üniversitesi Mühendislik Fakültesi Mühendislik Bilimleri Dergisi*, C. 13, S. 2, s. 1-22.
- Goonetilleke, Ashantha - Lampard, Jane Louise (2019). *Stormwater Quality, Pollutant Sources, Processes, and Treatment Options*. (Ed: Ashok K. Sharma, Ted Gardner and Don Begbie), Approaches to Water Sensitive Urban Design, Elsevier Inc. ISBN 978-0-12-812843-5, s. 49-74, Oxford.
- Göney, Süha (1995). *Şehir Coğrafyası*. İstanbul: İstanbul Üniversitesi Yayınları.
- Gürel, Nafiz - Teoman M. Şener - Potoğlu, Saadet - Ünsal, Yurdakul - Akbulut, İbrahim - Turan, A. Yaşar (2000). *Şanlıurfa İli Yakın Çevresinin Arazi Kullanım Potansiyel Haritası Projesi*. Ankara: MTA Jeoloji Etütleri Dairesi.
- Halep Vilayet Salnâmesi. H. 1302, Def'a 14; Halep Vilayet Matbaası.
- Herbert, David T. - Thomas, Collin J. (1982). *Urban Geography-A New Approach*. New York: John Wiley&Sons.
- Jacobson, Carol R. (2011). Identification And Quantification of The Hydrological Impacts of Imperviousness in Urban Catchments: A Review. *Journal of Environmental Management*, S. 92 s. 1438-1448.
- Jonas, Andrew E. G. - McCann, Eugene - Thomas, Mary (2015). *Urban Geography-A Critical Introduction*. UK: Wiley Blackwell, West Sussex.
- Karakurt Tosun, Elif (2013). Sürdürülebilir Kentsel Gelişim Sürecinde Kompakt Kent Modelinin Analizi. *Yönetim ve Ekonomi*, C. 20, S. 1, s. 31-46.
- Keleş, Ruşen (1961). *Şehir ve Bölge Planlaması Açısından Şehirleşme*. Ankara: Ankara Üniversitesi Siyasal Bilgiler Fakültesi Yayınları.
- Keleş, Ruşen (1996). *Kentleşme Politikası*. Ankara: İmge Kitabevi.
- MGM, Meteoroloji Genel Müdürlüğü. 15. Bölge Müdürlüğü, Şanlıurfa
- Northam, Raymond M. (1979). *Urban Geography*. New York: John Wiley&Sons.
- Özçağlar, Ali (2003). *Coğrafyaya Giriş*. Ankara: Hilmi Usta Matbaacılık.
- Özgür, E. Murat (2000). *Türkiye Coğrafyası*. Ankara: Hilmi Usta Matbaacılık.
- Pacione, Michael, (2009). *Urban Geography: A Global Perspective*. ISBN 13: 9780415462020, London and Newyork: Routledge, Taylor&Francis Group.



- Seyitoğlu, Gürol - Esat, Korhan - Kaypak, Bülent (2017). The Neotectonics of Southeast Turkey, Northern Syria, and Iraq: The Internal Structure of The Southeast Anatolian Wedge And Its Relationship With Recent Earthquakes. *Turkish Journal of Earth Sciences*, S. 26, s. 105-126.
- Sezal, İhsan (1992). *Şehirleşme*. İstanbul: Ağaç Yayıncılık.
- Şahinalp, M. Sait (2012). Yok Olmaya Yüz Tutmuş Bir Kırsal Mesken Tipi veya Kültürel Miras: Suruç Kümbet Evleri. *Gaziantep Üniversitesi Sosyal Bilimler Dergisi*, C. 11, S. 3, s. 881 -916.
- Şahinalp, M. Sait - Elmastaş, Necmettin - Günal, Veysi (2014). Van Gölü Havzası'ndaki Şehirlerin Morfolojik Sınıflandırması. *III. Uluslararası Ahlat Avrasya Bilim, Kültür ve Sanat Sempozyumu (22-24 Eylül 2014) Bildiriler Kitabı*, ISBN: 978-975-92286-5-1, ss.76-95.
- Tardu, Tuncer - Başkurt, Taner - Güven, Ahmet - Us, E., Dinçer, Ahmet - Tuna, M.E., Tezcan, Ü.Ş. (1987). Akçakale Grabeninin Yapısal-Stratigrafik Özellikleri ve Petrol Potansiyeli. (7. Petrol Kongresi 6-8 Nisan 1987 Ankara). 7. Petrol Kongresi Bildirileri, s. 36-49, Ankara.
- Ülger, N. Enver - Aydemir, Selçuk - İban, M. Can - Akbulut, Hakan (2018). Land Use Problems And Land Management: A Land Inventory Study In Istanbul. *Paper Prepared for Presentation At The World Bank Conference On Land And Poverty, The World Bank (Washington DC, March 19-23 2018)*, s. 1-25.