

ULUSLARARASI SOSYAL ARAŞTIRMALAR DERGİSİ THE JOURNAL OF INTERNATIONAL SOCIAL RESEARCH

Cilt: 12 Sayı: 68 Yıl: 2019
www.sosyalarastirmalar.com
Issn: 1307-9581



Volume: 12 Issue: 68 Year: 2019
www.sosyalarastirmalar.com
Issn: 1307-9581

Doi Number:
<http://dx.doi.org/10.17719/jisr.2019.3845>

İZMİR - KONAK İLÇESİ İÇİNDE ALSANCAK VE KONAK MEYDANINI KAPSAYAN BİR MEKÂNSAL TANIMLAMADA KENTSEL TASARIM STRATEJİ ÖNERİSİ GELİŞTİRİLMESİ DEVELOPING URBAN DESIGN STRATEGY PROPOSAL IN A SPATIAL DEFINITION COVERING ALSANCAK AND KONAK SQUARE IN KONAK DISTRICT OF İZMİR

Duygu AKYOL*
Demet Ükü GÜLPINAR SEKBAN**

Öz

Kentsel tasarım projeleri son dönemde kentlerde etkin uygulama aracı olarak kullanılmaktadır. Üst ölçek plan çalışmalarında kentler için alınan kararların mekânsal ölçekte uygulanması anlamında kentsel tasarım stratejileri büyük önem taşımaktadır. Alınan plan kararlarına uygun stratejilerin belirlenmesi kentlerin tanımlı, kimlikli ve ihtiyaçlara cevap veren sistemlere dönüşmesini sağlamaktadır. Ayrıca kentsel tasarım rehberlerinin de son dönemde kentlerde yerel yönetimlerin işbirliği ile üretilmesi de kentsel tasarım stratejilerin doğru bir şekilde belirlenmesi ve uygulanması ile sağlanabilmektedir. Bu çalışma kapsamında da kentsel tasarım stratejilerine bağlı olarak İzmir ili ölçeğinde özellikle kent sakinleri tarafından büyük öneme sahip sahil şeridi kapsamında tasarım stratejilerinin üretilmesi hedeflenmiştir. Kentsel ölçekten daha küçük olan çalışma alanında önerilecek olan kararlar için tıpkı kentsel tasarım stratejileri üretilirken izlenen yöntem benimsenmiştir. Bu bağlamda ilk olarak alan sınır belirlenmiş ve mevcut durumu tespiti ile analizler gerçekleştirilmiştir. Analizlere bağlı olarak çalışma alanı 3 alt bölgeye ayrılmış ve bu alt bölgeler için tasarım uygulamalarına yardımcı olacak tasarım stratejilerinin önerilmesi hedeflenmiştir.

Anahtar Kelimeler: Planlama, Kentsel Planlama, Kentsel Tasarım Stratejisi, İzmir.

Abstract

Urban design projects have recently been used as effective implementation tools in cities. Urban design strategies are of great importance in terms of the spatial implementation of the decisions taken for the cities in the upper scale plan studies. Determining strategies in accordance with the plan decisions enables cities to become defined, identifiable and responsive systems. In addition, urban design guidelines can be produced with the cooperation of local administrations in the cities in the recent period and the urban design strategies can be determined and implemented correctly. Within the scope of this study, it is aimed to produce design strategies within the scope of coastline which is of great importance especially by the city residents on the scale of İzmir depending on urban design strategies. For the decisions to be proposed in the study area which is smaller than the urban scale, the method followed in the development of urban design strategies was adopted. In this context, first the field boundary was determined and the current situation was determined and the analyzes were performed. Depending on the analysis, the study area is divided into 3 sub-regions and it is aimed to propose design strategies to help design applications for these sub-regions.

Keywords: Planning, Urban Planning, Urban Design Strategy, İzmir.

* Arş. Gör., Karadeniz Teknik Üniversitesi Peyzaj Mimarlığı Bölümü.

** Arş. Gör., Karadeniz Teknik Üniversitesi Peyzaj Mimarlığı Bölümü.



1. GİRİŞ

Dünya üzerindeki, ekonomik ve sosyal örgütlenmelerin biçimi ve hâkim paradigmaların dönüşümüne koşut olarak, şehircilik kuramı ve pratiğinde yaşanan değişimlerle, kentsel tasarım anlayışı da son 30 yılda büyük bir dönüşüm geçirmiştir. Bugün, kentin çevresel ve mekânsal niteliğinin yükseltilmesi için yapılan projelerden, sosyal ve altyapısal dönüşümleri destekleyen ekonomik canlandırma projelerine kadar pek çok proje, kentsel tasarım projeleri ve rehberleri ile yönlendirilmekte ve hayata geçirilmektedir.

Kentsel tasarım projeleri, şehircilik pratiğinde, son dönemde en etkin uygulama araçlarından birisi olarak karşımıza çıkmaktadır. Kentin gelişmesine dair, üst ölçekte verilmiş olan kararların mekâna aktarılması sürecinde, kentsel tasarım projeleri, yeni gelişme alanlarından, dönüşüm alanlarının, yenileşme alanlarının yönlendirilmesine kadar çeşitli ölçek ve kapsamda, uygulama ölçütlerinin belirlenmesi, kentin, mekân, dolayısıyla da yaşam niteliğinin yükseltilmesi çalışmalarında, etkin bir projelendirme ve uygulama aracı olarak kullanılmaktadır. Ancak, kent yönetimleri, kentlerdeki sorun alanlarındaki potansiyellerden kazanç sağlamak amacı ile kısa vadeli çözümler olarak parçacı yaklaşımlar geliştirmektedirler. Birbirine eklenemeyen ve kentin bütüncül gelişme hedeflerinden kopuk olarak ortaya çıkan kentsel projeler, “kolaj kentler”i yaratmaktadır (Aslanoğlu, 2011). Kentsel projelerin, parçacı yaklaşımlarla değerlendirilmesi ile birlikte, kolaj kentlerin ortaya çıkması sonucunda, kentsel mekanları da, kent vizyonu açısından bir çok problem beklemektedir. Bunları sıralayacak olursak;

- Sosyal açıdan ayrılmayı mekânsal olarak destekliyor olması,
- Kent içindeki alanları birbirinden koparması, kopuk ve özelleşmiş alanlar yaratması,
- Kentin uzun dönemli gelişme ve koruma stratejileri ile çatışmaya yol açma tehlikesini barındırıyor olması,
- Yeni işlev alanlarının kısa vadeli öngörüler sonucu oluşması, uzun vadede bu alanların yeni terk edilmiş alanlar olarak ortaya çıkmasına neden olmasıdır.

Bu sebeple, kentsel projelerin, bütüncül stratejik yaklaşımlar çerçevesinde bir üst plana bağlı olarak hazırlanması gerekmektedir. Böylece farklı amaç, vizyon, nitelik ve ölçüğe sahip proje alanlarının birbirlerine ve kentin bütününe eklenmesi sağlanacaktır. İşte bu noktada, kentsel projelerle oluşturulan yeni alanların kentle bütüncülleşmesi noktasında bütüncül stratejik planlamanın önemi ortaya çıkmaktadır. Castells(1997), stratejik planlamanın temel yaklaşımlarını şu şekilde özetlemektedir:

1. Geleceğe dönük vizyon belirleme
2. Uzun vadeli hedefler için kısa dönemli eylemler oluşturma
3. Kamu ve özel sektör arasında işbirliği
4. Katılım ve uzlaşma sağlama
5. Kaynakların en etkin kullanımını belirleme
6. Kenti fırsatları ve avantajları değerlendirecek konuma getirme
7. Destekleyici projeleri belirleme ve geliştirme
8. Tarafsızlık

Tüm bu açıklamalar ve kriterler bağlamında çalışma kapsamında İzmir İmar Planına dayalı olarak, yasal ve doğal eşikler doğrultusunda Alsancak kıyı kesiminde –Pasaport-Konak Meydanı dahil kıyıda Karataş Kız Lisesine kadar uzanan bölgede peyzaj bağlamında şehircilik anlayışı içerisinde kamusal alanlarda peyzaj tasarımı stratejisi ve uygulama programı geliştirilecektir.

2. MATERYAL VE YÖNTEM

2.1Çalışma Alanının Sınırı ve Genel Özellikleri

Çalışma alanı sınırı Kuzey de Alsancak Kıyı Kesiminde Pasaport tan başlayıp Konak meydanı dahil güneyde Karataş Kız Lisesinde son bulmakta batıda sınır çizgisi kıyı çizgisi olup doğuda ise Varyant'ın bitişine denk düşmektedir. Çalışma alanı kentin hem merkezi olmakla birlikte hem de tarihsel ve şehirsal odakları da içinde barındıran bir yapıya sahiptir. Tarihi odaklar olarak; Pasaport İskelesi, Konak Pier, Konak vapur iskelesi, Bahri Baba Parkı, İzmir Kız Lisesi, Varyant, Karataş Lisesi, Vali Konağı, Hükümet Konağı nı söyleyebiliriz. Alanın tarihsel odakları ile güçlenen şehirsal yapı tüm İzmir İli için önem arz etmektedir. Bunun sebebi çalışılan alan sınırlarının tüm İzmirli'lere hitap etmesi, kamusal alan oranının fazlalığı olarak görülmektedir. Çalışma alanının en batıdaki sınırı deniz seviyesinde iken en doğudaki sınırı olan Varyantın bitişinde denizden yükseklik 73 m'yi bulmaktadır. Bu durum şehir silüetinin de birçok çeşitliliği ve hareketi beraberinde getirmektedir.

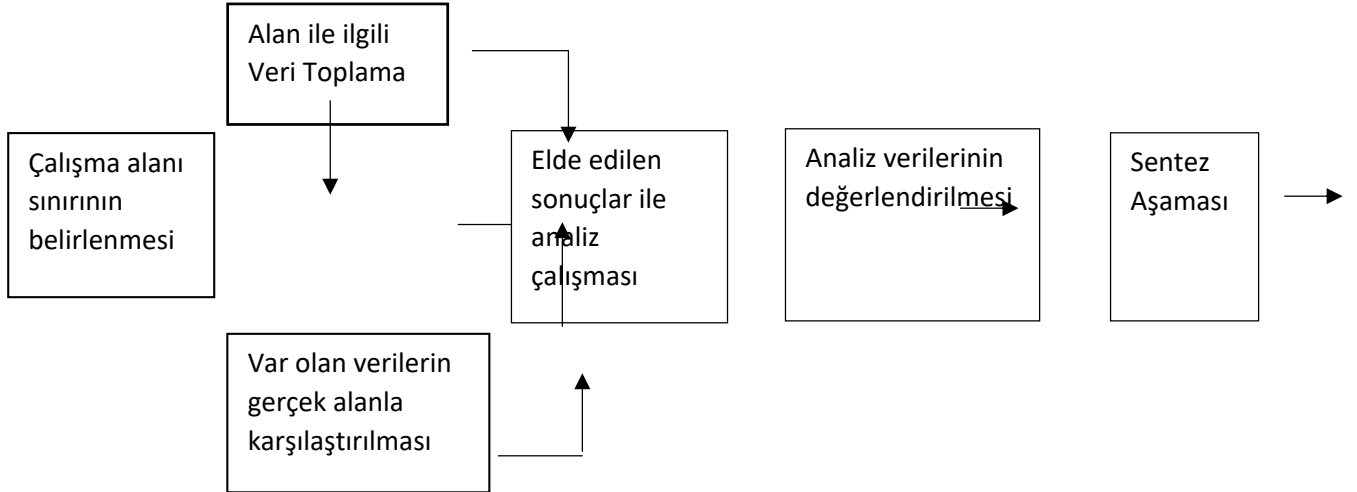


Şekil 1: Çalışma alanı sınırı

2.2 Yöntem

Çalışmada ilk olarak alan ile ilgili yazınsal veriler toplanmış ve her bir veri alt başlıklar altına ayrılmıştır. Ayrılan veriler ile alanda uygulamalı analizlere gidilerek karşılaştırmalar yapılmıştır. Birbiri ile örtüşen veriler analiz için bir kategoride toplanmıştır. Çalışma alanı 3 alt bölgeye ayrılmıştır. Daha sonra alanın ulaşım yapısı, yeşil alan yapısı, yapı yoğunluğu ,kentsel doku sentezi ,kat analizi, bölgeleme, arazi kullanımı gibi bir çok kategoride analizler yapılmıştır.

Bu analizler ile elde edilen veriler çerçevesinde bir zayıf ve güçlü yön tablosu oluşturulmuş elde edilen tablo ile alanda olması ya da strateji için önerilecek olan seçeneklerin sentezi yapılmıştır.



Şekil 2: Çalışma yönteminin kurgusu

3. PEYZAJ BAĞLAMINDA ŞEHİRCİLİK KAVRAMI VE BU KAVRAMA BAĞLI YAPILAN ANALİZLER

Peyzaj bağlamında şehircilikte, kentsel bağlamda doğal algının kendisini kente dair bir algıya bırakması beklenir. Bu bir zaman aralığıdır ve izleyenin yapmakta olduğu yorum çok önemlidir. İzleyenin kentleşmişlik düzeyi, peyzajın bağlamını belirler, izleyenin bir yorumu kentin oluşturduğu peyzajlar üzerine olabilmektedir. Burada kent, yeni bir doğadır. Kentin altyapılar dahil tüm unsurları, kent peyzajını

oluşturur(URL-1). Ancak izleyenin bir başka yorumu, tekrar kelimenin etimolojik karşılığını kentte aramak yolunda olabilir, işte bu, en sık karşılaşılan dar anlamlı peyzajdır. Burada ana kaygı, kentin doğal olandan uzaklaştıkça yitirilmesidir. Bu da boşlukların yitirilen doğayla dolması anlamına gelmektedir. Bu “doğallaştırma” davranışı, peyzajın aslında çoğulcu yanını yok eder. Bu nedenle peyzajın bu içeriğini, hareket, canlılık, karmaşıklık, ışık, örtüler, organik ve inorganik malzemeler, jeo-sentetiklerle yeniden haritalamak gerekmektedir. Bu yeni doğa, yeni morfolojiler, “sahte” olmadan yeniden doğal olmayı hedeflemektedir (Karaçizmeli, 2009).

Kentsel bağlamda peyzajlar, yeni kent ve mimarlık arakesitleri oluşturuyor. Her geçen gün kentin açık alanlarındaki tarifler değişmektedir. Açık alanın potansiyeli, programı başkalaşır. Atık ve artık alanlar, yeniden değerlendirmeler, kentsel dönüşümler, altkültürler, ulaşım ağları ve bunların arasındaki açık alanlar, ekolojik bağlam, susuzluk, enerjinin korunumu, eski, eskiyen, yeni, yenilenen arasındaki içsel sorunlar, yargılar, doğrular, yanlışlar, var olan doğa, yeni doğa sorunsalı açık alana dair yeni peyzaj bağlamlarını oluşturmaktadır(Waldheim, 2006). Mimari kabuğun gittikçe yeni bir topoğrafyaya dönüşmesiyle ortaya çıkan üst üste çakışmış yeni yerler (topos), değişen zemin kat kavramı, anlık yerler peyzajlar için bir motivasyon oluşturmaktadır. Mimarlığın bizzat kendisinin peyzaja dönüşmesi, yeni bir doğa resmine öncülük etmektedir (Karaçizmeli, 2009).

Kent ve peyzaj bağlamı çok geniş, çok bileşenli, çok kültürlü bir ortamı tarif etmektedir. Hiç toprak olmadan, hiç yeşil olmadan, hiç su olmadan da peyzajdan bahsetmek mümkündür. Elbette bunun tam tersi de olası. Bu nedenle peyzaj kent içinde çok olasılıklı bir kavramdır.

Bu anlayış ile çalışma alanına bakıldığında alanda bir büzülmeden ya da nüfus azalmasından çok tam tersi bir durum yaşanmaktadır. Bu şu demektir ki yaşanan kent, içerisinde yaşayanlara yetmemekte bununla birlikte yaşam kalitesini de her geçen gün kademe kademe düşürmektedir. Bu durum kentin çevresiyle birlikte bir bölge- kent formuna dönüşmesine neden olmuş ve kırsal alan sınırlarının belirsizleşmesiyle ortaya çıkan oluşum ,bir yanda doğal alanlar diğer yanda yapılarla dolu kenti yamalı duruma düşürmüştür. Tüm anlayış içerisinde çalışma alanında analizler yapılmış ve ortaya çıkan sonuçlar aşağıda paylaşılmıştır.

3.1 Alan Kullanım Analizi



Şekil 3: Çalışma alanına ait alan kullanımları

Çalışma alanında arazi kullanımının büyük bir kısmını MİA lar oluşturmaktadır. Kıyı bölümünde yeşil alana rastlanırken iç kısımlarda bunun yerine yoğun yapılaşma görülmektedir. Varyantın sol bölümünde kalan ise daha çok konut bölgesi olarak kullanılmaktadır.

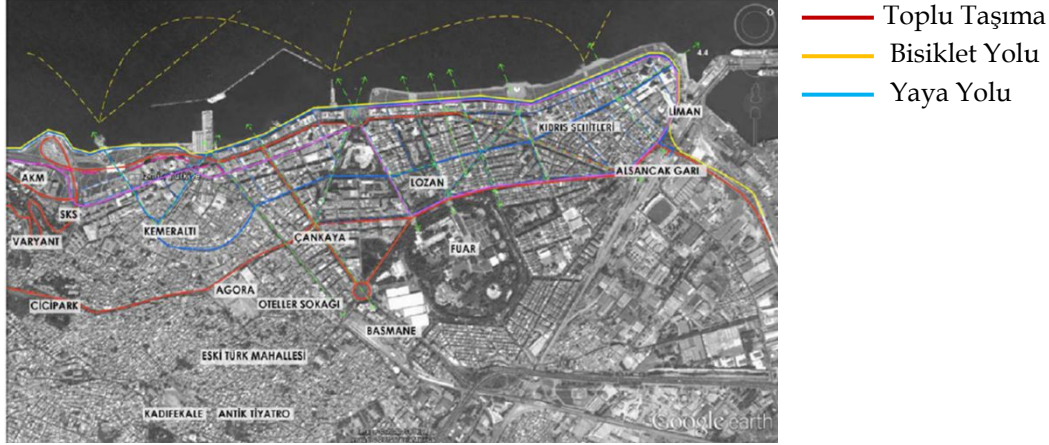
3.2 Bölgesel Yapı Yoğunluğu Analizi



Şekil 4: Çalışma alanı içerisinde yer alan yapıların yoğunlukları

Çalışma alanında diğer bir ilgili konu ise bölgesel anlamda yapılarda yoğunlaşma analizidir. Bu bölgenin yeşil alan bağlamında silüetinin durumunu bize bildirmektedir. Alanda bu konuda 3 bölgeleme yapmak mümkündür.1. Bölge Efes Otelinin doğusunda bulunan yoğunluk 2. Bölge Kemer altı çarşısının girişi ve 3. Bölge Varyantın batısında yer alan konut bölgeleridir.

3.3 Ulaşım Analizi



Şekil5:Çalışma alanı içerisinde kullanım ulaşım güzergahı ve ulaşım türleri(İzmir Büyükşehir Belediyesi Ulaşım Planlama Şube Müdürlüğü)

Kullanıcılarının %65'inin kentin diğer bölgelerinden gelerek gece-gündüz yoğun olarak kullandığı bu doku; bir tarafta, tarihi eski liman ve ticari merkezini oluşturan, yaşayan ve Kadifekale'ye kadar uzanan eski kent çekirdeği ve dokusu; diğer tarafta da ticari ve turistik liman, Enternasyonel Fuar Alanı ve tarihi, ticari merkez üçgeninde denize açılan, güncel eğlence, eğitim, alışveriş ve turistik merkez dokusundan oluşmaktadır.

Tüm bu bölgenin yürünebilir yaya rotalarına sahip olması büyük bir kentsel olanaktır. Bu alan, bir uçta güncel liman bölgesinden başlayan hem eski tarihi liman ve ticaret aksına açılan, yürünebilir, üzerinde ticari, eğlence, eğitim gibi programların bulunduğu yaya aksı ile aynı başlangıç noktasından kıydan da devam eden aktif bir yaya rotasına da sahip olması; bunların birbirlerine denize açılan akslarla bağlanması bu kentsel rotaları oldukça zenginleştirmektedir. Vapur, bisiklet ve kamu taşımacılığının bu aksları beslemesi ile yoğun bir yaya kullanımı olanağının varlığı bu bölgenin yaşantısında oldukça önemli kazanımlardır.

Bu iki karakteristik noktanın varlığı sürekli yaşayan kent olma özellikleri için oldukça değerli kentsel verilerdir. Buna, kentin yaşayan kent merkezi programları da eklendiğinde, yeni mekan ve programlar önermekten çok, var olanın kapasitesi ve olanaklarının araştırılması bu çalışma için daha öncelikli konular haline gelmektedir.

3.4 Tarihsel Odaklar

Eski İzmir'in yerleşimi her ne kadar M.Ö. 3000 yılından çok daha geri uzanmaktaysa da yapılan en son kazılarda henüz M.Ö. 3000 yıllarına kadar gidilmiştir. Kazılarda elde edilen bilgiler ışığında ilk İzmir yerleşikleri evlerini höyüğün en üst düzeyinde denizden 3 ile 5 metre yukarıdaki kayalar üzerine oturmuşlardır. Bu ilk yerleşme Eski Tunç Çağı dönemine aittir. Bulunan çanak ve çömlekler Troya dönemi ve kültürüyle (M.Ö.3000-2500) benzerlikler göstermektedir(Çiçek,2006). Birinci yerleşim tabakasının üstünde Orta Tunç Çağı dönemi yer alıyordu. Burada bulunan keramik eserler Troya II kentinde ortaya konulan sanatsal eserlerle hemen hemen özdeştir (M.Ö. 2500-2000). Üçüncü yerleşme katı Troya VI ve Hitit dönemi ile çağdaştır (M.Ö.1800-1ü50). Bu katta elde edilen büyük ve sağlam bir vazo, Afyon ve Uşak kentlerinin güneyindeki Beyce Sultan kazılarında elde edilen kapların çeşidindedir(URL-2). Ayrıca birçok kap biçimi Orta Anadolu ile olduğu ölçüde Troya VI kap kaçağı ile de benzerlikler taşımaktadır. Bundan başka yine Troya VI'da gün ışığına çıkan 'Minyas' tipi vazolar Bayraklı'da da ele geçmiş, bir de 4-5 Myken seramik parçasına rastlanmıştır. Açılan sondajlar küçük olduğundan evler hakkında geniş bilgi elde edilememiştir. Tunç Çağı'nda İzmir 'de yaşayan yerli halkın dili konusunda herhangi bir fikir elde edilmesi mümkün olmamıştır. 'Minyas' türü keramiğin ele geçmesi birçok Anadolu kentinde olduğu gibi, burada da 2. Binde Akalılâra (Achaioi: Myken) ait bir ticaret kolonisinin bulunduğuyla ilişkin ipuçları verebilir(URL -2).



Şekil 6: Çalışma alanı sınırları içerisinde yer alan tarihi öneme sahip odaklar

İzmir in böyle güçlü bir tarihsel yapısı ile çalışma alanındaki mevcut tarihsel odaklar tasarım stratejisi geliştirme aşamasında temel kriter olacak ve bu yolda yapılması gereken unsurlarıda göz önünde bulundurmamızı sağlayacaktır. Bu bağlamda çalışma alanındaki tarihsel odakları Karataş Lisesi, İzmir Kız Lisesi, Bahri Baba Parkı, Konak Vapur İskelesi, Saat Kulesi Varyant, Konak Pier dir.

3.5 Yeşil Alan Analizi

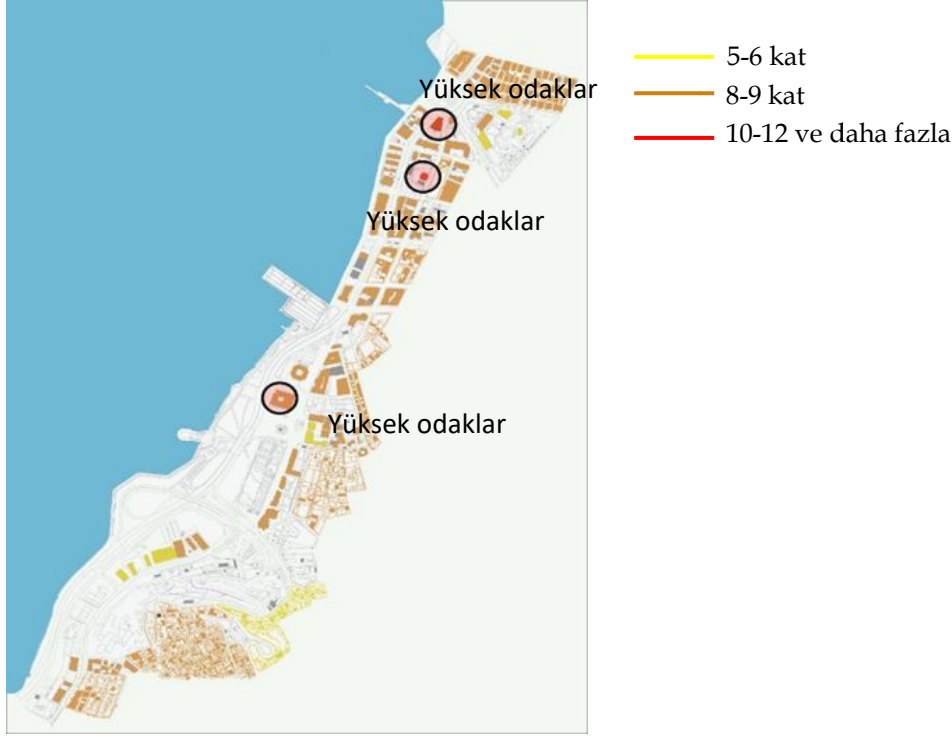
İzmir de kişi başına düşen yeşil alan miktarı 2-3 m² yi geçmemektedir. Fakat yasal çerçeveler içerisinde kişi başına düşen yeşil alan miktarı 10m²dir. Burada çalışma alanında her ne kadar dokusal anlamda yeşil alan yoğunluğu gözüke dahi dağılımı aktif kullanımı açısından önemli sorunlar bulunmaktadır.

Çalışma alanında mevcut yeşil alan gösterimi yukarıda belirtilmiştir. Alanda sahil kısmında bulunan yeşil alanda ağaç materyali bulunmazken Varyantın Eşref paşaya çıkış yönünde Bahri Baba Parkında ve Varyant kıvrımları boyunca sık ağaçlık alanlar bulunmakta bu alanın devamı İzmir Kız Lisesine kadar devam etmektedir. Alanda pasaport ve Cumhuriyet Meydanı arasında Kamusal anlamda önemsenecek bir yer mevcut değildir. Çalışma alanı sınırında toplam 135.000m² yeşil alan mevcuttur. Buda çalışma alanında yaklaşık %20-30 luk bir oranı ifade etmektedir. Bu toplam yeşil alan ile kişi başına 7,12m² yeşil alan düşmektedir.



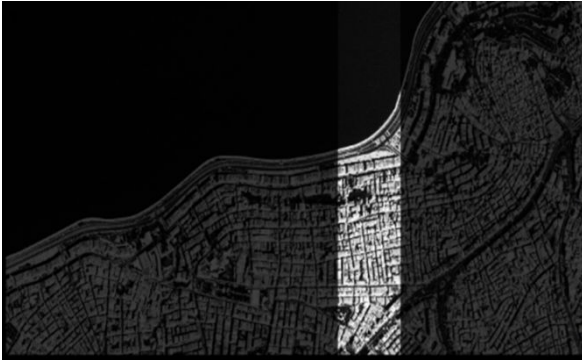
Şekil7: Çalışma alanı sınırları içerisindeki yeşil alan varlığı

3.6 Çalışma Alanındaki Binaların Kat Analizi



Şekil 8: Çalışma alanında yer alan binalara ait kat analizleri

Çalışma alanındaki kat analizi ile Arazi kullanım analizini birleştirdiğimiz zaman daha anlamlı sonuçlar ortaya çıkmaktadır. Çünkü MİA olarak adlandırılan arazi kullanımlarının olduğu bölgelerde bina kat adetleri 8-9 hatta birkaç noktasal yerde (Movenpick Otel, Ege Palas Otel) kat adedi 15 ve daha fazla olarak görülmektedir. Alanda tarihsel odakların yoğun bulunduğu Konak Meydanı çevresindeki ilk parsellerde kat adedi 4-5 bir sonraki arka parsellerde ise bu oranlar yine 8-9 katı bulmaktadır. Konut alanı olarak nitelendirdiğimiz Varyantın batısındaki Karataş semtinde ise konutların yükseklikleri ara ara tarihi binalar olmasına rağmen 7-8 kat arasında değişiklik göstermektedir. Bu analiz ile amaç denizin kent silüetindeki görünümünü nasıldır ve kent bu kat adetleri ile nasıl bir profil oluşturmaktadır sorularına yanıt bulmaktır. Bu analiz ile ortaya çıkan birkaç bölgesel kesitler ise şöyledir;



Şekil 9: Çalışma alanı sınırları içerisinde yer alan Karataş semti sahil boyunca uzanan binaların bulunduğu bölgeden alınan kesit

3.7 Peyzaj Konstrüksiyon Analizi

Bu bölümde analiz 3 temel aşamada yapılacaktır. Bu aşamalar:

- Döşeme Elemanları
- Kuşatma Elemanları

- Aydınlatma ve Gölgeleme Elemanları şeklindedir.

Döşeme Elemanları

Çalışma alanında özellikle kıyı kesiminde döşeme malzemeleri farklılıklar göstermektedir. Cumhuriyet Meydanının yaya kısmında doğal taş döşeme, Pasaport kısmında kordona özgü bir zemin döşeme malzemesi kullanılmış olup Konak pier ile bu malzeme tekrar doğal taş döşemeye dönmekte ve bu alanın Karataş sınırına kadar bu şekilde devam etmektedir. Cumhuriyet Meydanı kısmında bulunan kaygan cinsteki zemin kaplama yağmur havalarda kullanıcılara zor anlar yaşatmaktadır.

Kuşatma Elemanı

Bu unsurda değerlendirebileceğimiz en odak nokta Cumhuriyet Meydanıdır burada meydan etrafında yapılan kuşatma meydanın Efes Oteli yönünden gelenler tarafından algılanamamaktadır. Normal şartlarda kuşatma elemanları küçük alanlarda 15-30 cm büyük alanlarda ise 2-3 m geçmemelidir.

Gölgeleme ve Aydınlatma Elemanları

Çalışma alanında kamusal mekan olarak kullanılan alanların başında Konak Meydanı gelmektedir. Burada proje kapsamında tasarlanan gölgelikler kullanılmaktadır. Pasaport kesiminde gölgelik alan bulunmamakta bu Cumhuriyet meydanı ve 2. Kordon girişine kadar devam etmektedir.

Alanda gece aydınlatma sisteminde 2.5-4 m uzun aydınlatma elemanları 1-1.5 m kısa aydınlatma elemanları bulunmaktadır. Ayrıca Konak Meydanına çeşitli renklerde led ışıklarda görsel amaçlı kullanılmaktadır. Karataş bölümünde ise aydınlatma sadece sahil kısmında ve bölgesel olarak kullanılmıştır.



Şekil 10: Aydınlatma Örneği



Şekil 11: Zemin döşeme



Şekil 12: Gölgeleme Örneği

4. SENTEZ

Çalışma alanı sınırları içerisinde yapılan analizler ile birlikte mevcut durumun sahip olduğu potansiyelleri ve zayıf yönleri belirlenmiştir. Bu kapsamda;

Tablo1: Çalışma alanının analizler sonucu tespit edilen zayıf ve güçlü yönleri

ZAYIF YÖNLER	GÜÇLÜ YÖNLER
Coğrafi olarak büyüme imkanının bulunmaması	Finans, ticaret ve eğlence merkezlerinin bölgede bulunması
Denizin etkin kullanılamaması (ulaşım, su sporları, marina)	Ticaret, kültür, eğitim, kültür etkinlikleri açısından güçlü bir altyapıya sahip olması (fuar, kültür merkezi, otel)
Semtler arasındaki ciddi uçurumlar (Alsancak-KARATAŞ)	Kongre turizmi merkezi olma
Alsancak semtinde geç saatlerdeki asayiş sorunu	İzmir'in merkezi olarak algılanması
Hava ve deniz kirliliği	Deniz etkisi
Geçmişteki plansız kentleşme, altyapı eksikliği	Bölge sakinlerinin sosyoekonomik yapısının ortalama olarak yüksek olması
Trafik ve ulaşım altyapısının zayıflığı, otopark sorunu	Gelişmeye açık bir toplum yapısının olması
Eski, bakımsız ve metruk bina sayısının fazlalığı	Uzun yıllardır yerleşik insanların bulunması ve kentlilik bilincinin yüksek olması
Aktif yeşil alan yetersizliği	Nüfus artışı ve iç göçün yavaşlaması
Deniz ile iç kesimler arasındaki iletişimsizlik	Çoğu merkezi kamu kuruluşlarının çalışma sınırlarında olması
Ağaçlandırılmış alan azlığı	Güçlü bir tarihi geçmişinin bulunması
	İzmir simgelerinin bölge sınırlarında bulunması
	Ulaşım olanaklarının çeşitliliği

4.1 Tasarım Stratejileri

Tasarım Stratejilerinde Yaklaşım İlkeleri

- 'YER' olma kimliğini inşa ederek şu an yaşayan durumları fark edilir kılmak,
- Mevcut olanı bu yönde iyileştirmek ve olanaklarını arttırmak,
- Bunu yaparken de kentin hafızasını kazımak, olanaklı izleri yeniden açığa çıkarmak,
- Olanaklar içinde yeni önerilebilecek fikirlerin 'YER' lerini araştırmak, güçlü olanlarını da birarada görünür kılmak,
- Tasarımdan önce tasarıma veri olacak hayatı bu ilkelerle düşünmek, hayal etmek, katılıma indirgemektir.

5.BÖLGESEL OKUMALAR VE ÖNERİLER

Kullanıcılarının %65'inin kentin diğer bölgelerinden gelecek gece-gündüz yoğun olarak kullandığı bu doku; bir tarafta, tarihi eski liman ve ticari merkezini oluşturan, yaşayan ve Kadifekale'ye kadar uzanan eski kent çekirdeği ve dokusu; diğer tarafta da ticari ve turistik liman, Enternasyonel Fuar Alanı ve tarihi, ticari merkez üçgeninde denize açılan, güncel eğlence, eğitim, alışveriş ve turistik merkez dokusundan oluşmaktadır.

Tüm bu bölgenin yürünebilir yaya rotalarına sahip olması büyük bir kentsel olanaktır. Bu alan, bir uçta güncel liman bölgesinden başlayan hem eski tarihi liman ve ticaret aksına açılan, yürünebilir, üzerinde ticari, eğlence, eğitim gibi programların bulunduğu yaya aksı ile aynı başlangıç noktasından kıyıda da devam eden aktif bir yaya rotasına da sahip olması; bunların birbirlerine denize açılan akslarla bağlanması bu kentsel rotaları oldukça zenginleştirmektedir. Vapur, bisiklet ve kamu taşımacılığının bu aksları beslemesi ile yoğun bir yaya kullanımı olanağının varlığı bu bölgenin yaşantısında oldukça önemli kazanımlardır. Bu iki karakteristik noktanın varlığı sürekli yaşayan kent olma özellikleri için oldukça değerli kentsel verilerdir. Buna, kentin yaşayan kent merkezi programları da eklendiğinde, yeni mekan ve programlar önermekten çok, var olanın kapasitesi ve olanaklarının araştırılması bu çalışma için daha öncelikli konular haline gelmektedir.

5.1 Tasarım Stratejileri Seçenekleri

Bu bölümde yurtdışında yapılmış kıyı bölgelerde tasarım fikirleri ön planda tutularak öneri stratejiler bölümünde bir atlık oluşturulması düşünülmektedir.



Şekil 13: Kıyı tasarım stratejilerinin sadece kıyı bölgesini değil tüm kenti bir ağ gibi ilgilendirdiğini ve kıyıda bir etkinin kentin iç bölümlerine iç bölümlerdeki etkinin kıyı bölgesini etkilediğini gösteren bir örnek



Şekil 14: İzmir kıyı bölgesi için strateji belirlemede önemli bir örnek. Kıyının sadece yeşil düz bir alandan ibaret olmadığını çeşitli aktivitelerinde barınması gerektiğinin gösteren bir uygulama



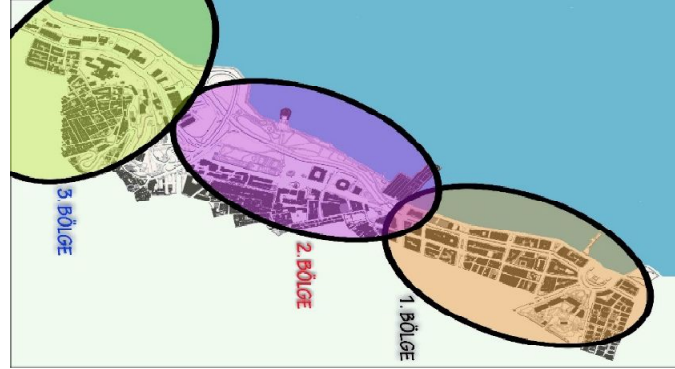
Şekil 15: Kıyı bölgelerinde deniz aktivitelerinin etkinliğinin kıyıya sağladığı kullanım çeşitliliğine bir örnek



Şekil 16: Konak ve Karataş bağlantısını sağlamak için uygulanabilecek bir proje örneği

5.2 Bölgesel Öneri Stratejileri

Çalışma alanı raporun başında da bahsedildiği gibi 3 ana bölgeye ayrılmıştır. Tasarım stratejileri de bu 3 ana bölge üzerinde şekillenecektir.



Şekil 17: Çalışma Alanındaki Strateji Bölgeleri

5.2.1 Karataş –Konak-Varyant-Konak Pier

2003 yılında Konak meydanının dolgu alan ile birlikte düzenlenmesiyle yeniden hayat bulan ve hafta sonları oldukça yoğun kullanılan bu alana eklenmek, kıyı ve deniz ilişkisine yeniden bakmak ve kullanım alanını çoğaltmak için bazı ilkeler sunulmuştur.

Kıyı için deniz kullanımlarını tetikleyen, mevcut düzenlemelere eklenmiş 'yeni yeşil bir zemin' önerilmiş; bu zeminin deniz ile ilişkisi, denizüstü ve deniz-kara kesişiminde yeni kullanım önerileriyle birlikte değerlendirilecektir.

Meydan düzenlemesi sırasında Köprülü Kavşağın tamamlanmadan önceki yarım konstrüksiyonunu kamufle etmek için yapılmış yeşil amfi; bugün çok bu bölgenin en çok kullanılan alanıdır. Bu amfinin iskelenin yanındaki durgun suyu sahneleştirecek biçimde iskeleye doğru uzatılarak tamamlanması; amfinin bir örtüye dönüşerek otopark alanı üstüne doğru yayılması önerilmektedir.

Alandaki sert zemini azaltarak topoğrafik olarak yüzeyi arttırılan bu alan her yönüyle kullanılan yeşil bir zemin/örtü olarak önerilmektedir.



Tarihi kent çekirdeğine bağlantı anlamında önemli bir transfer noktası konumunda olan Konak Vapur İskelesi'nin ise Kadifekale ve Agora'ya kadar uzanan önemli bir rotanın ucunda bir enformasyon merkezi olarak yer alabileceği, kentin tarihi rotaları için bilgilenme alanı olarak yeni programlar taşıyabileceği öngörülmektedir. Bu anlamda bir vapur iskelesi olmak dışında açık-yarı açık ve kapalı alanları ile pek çok potansiyel kullanımı içerdiği işaret edilmesi önerilmektedir.

Bu bölgede meydanın Pier tarafında araç yolu ile kesilen yaya yolu, meydanı sınırlayan iri Belediye binasının deniz tarafındaki varlığı ile ölçek değişikliğine uğrayan ve önünde birikme alanı oluşmasına rağmen onu besleyecek program bulamayan kıyı bulunmaktadır. Bu nedenle kıyıya yeni bir ölçek vererek, birikme imkanı sağlayan, altında kafelerin olduğu, araç yolunu meydan tarafında yeşil bir topoğrafya ile kesen, kıyıyı ölçeklendiren, üzerine çıkılabilir yeşil bir örtü önerilmektedir.

5.2.2 Konak Pier- Pasaport

Pasaport bölgesi; Konak tarihi merkez ile Alsancak modern kent merkezi arasında; fuar, gar ve ticari aksların denize açıldığı eski liman bölgesidir. Kent belleği içinde teknelerle dolu bir kıyı bandı olarak hatırlanan bu bölge; oteller, bankalar ve iş merkezlerinin ağırlıklı olarak bulunduğu bir bölgedir. Aynı zamanda da Cumhuriyet Meydanı ve Pasaport iskelesine yakın kafeler dışında gece hayatı pek olmayan bir bölge olarak tanımlanmaktadır. Bu bölge için birkaç tasarım ilkesi belirtilecektir fakat bölgedeki mülkiyet sorunu bu önerilecek ilkelerin uygulanmasında sorun teşkil edebilir.

Kentin ard alanından ticari aksların denize açıldığı ve İzmir için oldukça karakteristik özellikler barındıran (çalışma bağlamında yeniden ele alınan) küçük Pasaport meydanlarının varlığı ile bu dar ekseninde olumsuzluk bir avantaja dönüştürülmeye çalışılabilir. Bu meydanlardan en önemli geniş alanının önünde yaratılacak bir servis alanı ile kıyıda belirlili uzaklıkta açıkta yüzen iskeleler konumlandırılarak oluşturulacak bir tasarım ile kıyı algı hattının genişletilebileceği ve yeni bir ölçek kazandırılabilir.

Bu kıyıda doğal peyzaj dokusu kullanılmayacak durumda alanda peyzajın bir unsuru olan sert zemin olarak doğal yapıların kullanılması tüm bölgede doğal dokuda bir birlik yaratabilir.

Bugün bina altlarındaki kafeler tarafından işgal edilen deniz kenarındaki yaya kaldırımı, özgün karakterinde korunarak ve yeniden kamusallaştırılarak kafe açık oturumlarının kara tarafına alınması; kıyı sürekliliğinde düşünülen koşu ve bisiklet hatları ve tek yönlü araç trafiği ile yol kesitlerinin ve kıyı profilinin yeniden düzenlenmesi önerilmektedir.

5.2.3 Cumhuriyet Meydanı

İzmir'in resmi törenlerinin meydanı olan ve denize açılan Cumhuriyet Meydanı kent için en önemli noktalarından biridir. Kıyı dolgu alanının önünde kesilmesi ile burada suyun karakterinin dönüşmesi, sadece resmi törenler için kullanılması ve yoğun kalabalıklarda görevini Gündoğdu Meydanı'na bırakması gibi son 10-15 yılda geçirdiği bir dönüşüm vardır. 2008 Konak Meydanı düzenlemesi paralelinde denize açılan parapetlerin kaldırılması, meydanı denizle ilişkilendirme anlamında önemli bir adım oluşturmuştur. Burada önemle sorulacak soru bu meydan sivil katılıma nasıl uyarlanabilir ve sadece bir tören meydanı olmaktan çıkabilir?

Alan denize açılan geniş bir düzlükte bulunduğu için hem gece kullanımı arttırmak amacıyla ışık gösterileri önerilebilir. Ayrıca su ögesi bu bölgede etkin şekilde kullanılabilir. Tüm yaştaki kullanıcıları da dikkate alarak çocuk grubu için hareketli kullanımlar düşünülebilir.

6. SONUÇ VE ÖNERİLER

Çalışma boyunca izlenen yol da tüm çalışma alanının sınırları belirlenmiş daha sonra kişisel çalışma alanının sınırı belirlenip mevcut durum analizi yapılarak sorunların saptanması sağlanmıştır. Bu bölümde kıyı kısmında sorun olarak en göze batan durum boşluk oranının bölgesel olarak çok olmasına rağmen alan kullanımlarının etkin olarak yapılamamasıdır. Bölge İzmir kentin merkezi olma özelliğiyle nüfusun neredeyse %65 ini eğlence dinlenme gibi faaliyetler için ağırlamaktadır. Fakat kıyıda bulunan alanlar pasif anlamda kullanımı ön görmekte bu da kentin tam olarak kıyıda beklediğini karşılayamamaktadır. Ayrıca kıyının ekolojik boyutu da düşünüldüğünde kentin iç bölgelerine bu anlamda da bir etki sunmamaktadır. Özellikle Karataş bölgesinde duvar etkisi şeklinde ortaya çıkan yapılaşma bu bölgede iç kısımlarda deniz etkisini öldürmekte yüksek olan binalara sadece görsel etki sunmaktadır. Bir de üzerinde durulması gereken başka bir sorun ise bölgeleme yapılan alanlar arasında normal anlamda bir bağlantı tam olarak bulunmamaktadır. Örneğin pasaport ile Konak arasındaki Bağlantı Konak Pier de biraz kesilmekte Konak Karataş Bağlantısı ise köprülü kavşakta neredeyse tamamen yok olmaktadır. Ayrıca Mustafa Kemal Paşa Bulvarında kullanım azlığının boy göstermesi kullanım açısından tercih sağlamamaktadır. Bölge çalışma sınırları arasında yer alan varyant gibi bir tasarım örneği tamamen şehircilikte yer alması gereken Onarım ve yönetim eksikliğini gözler önüne sermektedir. Son zamanlarda ortaya çıkan Konak Tüneli Projesi ise



varyantın ve İzmir in önemli bir doğa alanı olan Bahri Baba Parkını bitirmektedir. Oluşturulan proje ile Konak meydanına ulaşımında yaya tarafından kısıtlanmaktadır ve eskisi gibi kullanım odaklı olmayacaktır. Projenin ekolojik ve sürdürülebilir boyutu ise zaten raporun ilgili bölümünde detaylı olarak verilmiştir.

Sonuç olarak bu sorunlara bazı tasarım ilkeleri boyutunda öneri stratejiler getirilmiş ve yapılması gerekli gelişmeler örneklerle anlatılmıştır. Sunulan öneriler tamamen peyzaj bağlamında şehircilik kavramına bağlı kalınarak verilmiş ve kıyıyı sadece bir bant bölge olarak değil kentin tüm kısmını etkileyen bir parça olarak görülmüş kente tekrardan kesintisiz kazanımı sağlanmaya çalışılmıştır.

KAYNAKÇA

- Appleton, J. (1970). *The Experience of Landscape*. Walley Yayınları.
- Aslanoğlu, C. (2011). *Gecekondu Değişim Pendik Örneği*. Yayınlanmamış Yüksek Lisans Tezi, Marmara Üniversitesi, Sosyal Bilimler Enstitüsü, İstanbul.
- Bakır, Y. N. (2013). Kentsel Proje Kavramı ve Gelişim Süreci. *Avrasya Terim Dergisi*, 1 (2): 74 – 82.
- Castells, M. ve Borja, J. (1997). *Local and Global Management of Cities in the Information Age*. London: Earthscan Publications Ltd.
- Çiçek, Ü. (2006). *İzmir in Tarihçesi*. İzmir Ticaret Odası Yayınları.
- Corner, J. (2010). *Terra Fluxus*. Newyork:Princeton Architecture Press.
- Fridin, E. (2004). Değişen Paradigmalar Ekseninde Kent Planlamaya Yeni Yaklaşımlar. *Planlama*, S.2, s. 44-50.
- İzmirliilerin Projesi (2013). *XXI Mimarlık Dergisi*, S.116,s;42-51
- Karaçizmeli, E. B. (2009). XXI Mimarlık Tasarım Mekan Dergisi Charles Waldheim ile röportaj 76. Sayısı. İstanbul: Depo yayıncılık
- Kurtarır, E (2006). *Kentsel Bir Politika Olarak Küreselleşen Kentlerin Mekan Pazarlama Stratejilerinin Değerlendirmesi*. Yayınlanmamış Yüksek Lisans Tezi, Yıldız Teknik Üniversitesi, Fen Bilimleri Enstitüsü.
- Lindholm, G. (2002). *Landscape urbanism- large-scale architecture, ecological urbanplanning or a designerly research policy*.Sweden.
- Lynch, K. (1973). *Kent İmgesi*, s;51-92,Kültür Yayınları,İstanbul
- TMMOB İzmir İlçe Koordinasyon Kurulu Konak Tüneli Raporu, Ekim 2011.
- Peyzaj Mimarlığı IV. Kongresi Bildiri Kitabı*, 2012, s. 472
- Waldheim, C. (2006). *Landscape urbanism Reader*. Newyork: Princeton Architecture Yayınları.
- URL-1 kozmofol.wordpress.com/category/landscape-urbanism/
URL- 2: <https://izmir.ktb.gov.tr/TR-91057/tarihcesi.html>
URL- 3<http://www.izmir.bel.tr/projelerb.asp?PID=101&psID=0>
URL- 4<http://www.eshot.gov.tr/HaberDetay.aspx?ID=530>