

# ULUSLARARASI SOSYAL ARAŞTIRMALAR DERGİSİ THE JOURNAL OF INTERNATIONAL SOCIAL RESEARCH

Cilt: 12 Sayı: 68 Yıl: 2019  
www.sosyalarastirmalar.com  
Issn: 1307-9581



Volume: 12 Issue: 68 Year: 2019  
www.sosyalarastirmalar.com  
Issn: 1307-9581

Doi Number:  
<http://dx.doi.org/10.17719/jisr.2019.3846>

## DOĞU VE BATI SANATINDA TARİHSELLİĞİN VE BAKIŞIN TOPLUMSAL SÜRECİNİN BİR BİLEŞKESİ; EJDERHA SİMGESİ VE DOĞA (ANA) İLİŞKİSİ

### DRAGON SYMBOL AND (MOTHER) NATURE RELATIONSHIP; A COMBINATION OF THE SOCIAL PROCESS OF HISTORY AND PERSPECTIVE IN EAST AND WEST ART

C. Arzu AYTEKİN\*

Öz

Mağara devrinden bu güne dek insanoğlu, temel yaratıcı hayal gücü -imgeler gücü- ile gerçeğin gölgelerini yeniden oluşturmaktadır. Sanat tarihi gelişimi sürecinde de, aşkın ve içkin yanılsamalar, Batı'nın ve Doğu'nun sanatı, klasik ve ilkel, arkaik sanatın toplumsal yapı içerisindeki bakış ve kültür farklılıklarını, temel insan tinsel yapısı öğelerinin imgesel yorumlamalarını insan ve dünya ilişkisi tasavvurlarını ortaya koyar. Tüm dönemlerin sanatlarının yaratma süreçlerindeki biçimi belirleyen içeriksel farklılıkları yanında, psişe kaynaklı, doğal ve ortak noktaları da bulunmaktadır. Araştırmada, ejderha ve doğa(ana) imgesinde doğrudan görülemeyen, fakat kavramsal kodlama ve sınıflamalar ile oluşturulan kategori ve tema, alt tema ve bunlar arasındaki anlamlı ilişkileri ortaya çıkarmak üzere görsel göstergeler, görsel-ımağ araştırması- içerik analizlerinde bulunulmuştur.

Araştırmada, sanatta tarihselliğin ve bakışın toplumsal sürecinin bir bileşkesi olarak ejderha imgesinin ve mitolojik-kutsal dişi/ doğa (ana)- ejderha ilişkisinin toplumsal ve sanatsal öneminin, Doğu ve Batı toplumları kültür ve sanatlarındaki görsel imajlarının, düşsel tasarımlarının içerdikleri anlam bütünlüğü, zıtlıkları ve birliklerini çoğul bir estetik anlayışla, farklı kültür ve dönemlerden seçilen eski ve yeni eserler- görsel göstergeler- üzerinden incelenmesi amaçlanmıştır. Uzakdoğu'da eril ve dişil ilkeleri temsil eden ejderha ve anka kuşunun (koca-eril ve karı-dişil yanların) mücadelesi, kutsal evliliğin (evrenle ve onun genel düzeni ile ilgili kural) simgesi özünde, kozmos(Fr. Cosmos),evren (düzen) ve kaos(kargaşa)ilişkisi. Çoğul estetik anlayışla, Doğu ve Batı'nın görsel göstergelerinde de bulgular olduğu gibi, ejderha ve doğa imgesi ilişkisi; zorlu ve bir türlü kavuşamayan zıtlıkların birliği- tarihsel ve toplumsal bakışta süregelen, uzlaşma ve mücadelenin, 'bir'e giden ikiliğin sanatsal s-imesel gizil anlam bütünlüğünde görülebilen ilişkisidir denilebilir. Bu bileşkesel ilişkide; psikanalizdeki anima-animus gibi, eril ve dişil yanların birliği, kaos ve kozmos (Fr.cosmos), iyilik-kötülük, ölüm- yaşam, ölümlülük-ölümsüzlük, sınırlılık-sınırsızlık, organik-inorganik ikili birlik yapıları-biçimler, insanın içindeki yayılma, öteye, bilinmeyene, hayali, korkunç, coşkusal, düzensiz olana devinme dürtüsü yanında, alışkanlık, tam bir rasyonel bilinç, rasyonel akıl ve kural , düzen içinde yaşama iç güdüsünün zıtlıklarının birliği-kaos(s)mos ikili varlığı saptanabilenlerdir. Sonuçta günümüzdeki kavuşan zıtlıkların birliğini yansıtan ve eserler üzerinde incelenen görsel s-imgeler, hiç bitmeyen ve en içteki ve en 'baştaki zıtlıkların birliğinin mit'inin farklı zaman ve coğrafyalarda yinelenen ve geleceğe yayılan bitmeyen gerçek- hayali bir öyküsü gibidir. Öykü'nün değişmeyen teması ve imgeler arası anlam ilişkisi; kahramanlık-ölüm yolu ile yeni bir doğum (eril eylemi bütünlükten dişil eylem birliği), geçen zamanda kültürel hafızadaki izlerinin -imge katmanlarının ve bakışın toplumsal süreçteki dönüşümü ve parçalanışı içinde gizli, ortak anlamların yok oluşunun dramının, ikili varlığının acıklı ve aynı zamanda eğlenceli bir oyuna-yapaylığa, imgeler kolajına dönüşmesinin göstergeleridir.

**Anahtar Kelimeler:** Ejderha İmgesi, Doğa (Ana), Doğu ve Batı Kültürü ve Sanatı, İmağ Analizi, Kavuşan Zıtlıklar-Çoğul Estetik Anlayış.

**Abstract**

From the age of the cave to this day, human beings have recreated the shadows of reality with their basic creative imagination - the power of imagination. In the process of the development of art history, transcendental and inherent illusions, present the art of the West and the East, the differences of view and culture within the social structure of classical and primitive, archaic art, and imaginary interpretations of the basic elements of human spiritual structure reveal the concepts of human and world relations. In addition to the contextual differences that determine the form in the creation process of the arts of all periods, there are natural and common points originating from psyche. In this study, visual indicators, visual-image research-content analyzes were conducted to reveal the meaningful relationships between categories and themes, sub-themes and the concepts and themes created by conceptual coding and classifications, which cannot be seen directly in the image of dragon and nature (mother).

\* Prof. Dr., Dokuz Eylül Üniversitesi, Buca Eğitim Fakültesi, Resim-İş Eğitimi Anabilim Dalı (arzu.aytekin@deu.edu.tr)



In this research, the social and artistic significance of the dragon image and the mythological-sacred female / nature (mother)-dragon relationship as a combination of the historical process and the social process of glance, the visual images of the Eastern and Western societies, imaginary designs and their unity, contrasts and associations with a plural aesthetic understanding, it is aimed to examine old and new works – visual indicators – selected from different cultures and periods. The struggle of the dragon and phoenix (the big-masculine and the feminine sides) representing the masculine and feminine principles in the Far East is, in essence, the symbol of divine marriage (the rule of the universe and its general order), the cosmos (Fr. Cosmos), the universe (order) and chaos relationship. The relationship between dragon and the image of nature, as evidenced in the visual aesthetics of the East and the West; it can be said that the unity of contradictions, which are difficult and cannot be attained in anyway, is the relationship between reconciliation and struggle, which goes on in historical and social point of view, and the duality of ‘one to one’ which can be seen in the artistic imaginary hidden meanings. In this composite relationship; like anima-animus in psychoanalysis, the unity of masculine and feminine sides, chaos and cosmos (Fr.cosmos), good-evil, death-life, mortality-immortality, limitation-limitlessness, organic-inorganic duality structures-forms, diffusion within man, besides the urge to move beyond, to the unknown, to the imaginary, horrific, emotional, irregular, habit, complete rational consciousness, rational mind and rule, the unity of the instincts of life in order-chaos/cosmos dual existence can be determined. As a result, the visual images that reflect the unity of the contrasting contradictions of today and are examined on the Works are like a never-ending realistic fictional story of the myth of the unity of the inner most and the most ‘primary’ contrastsy in repeated in different times and geographies and spreading to the future. Story's unchanging theme and relationship between images; a new birth by heroic-death (the feminine unity that complements masculine action), the traces of cultural memory a dramatic and amusing play of the drama of the disappearance of common meanings, hidden in the transformation and disintegration of layers of image and gaze in the social process artifacts, images collage into indicators.

**Keywords:** Dragon Image, Nature (Mother), Eastern and Western Culture and Art, Image Analysis, Contrasting Contrast-Multiple Aesthetic Understanding.

## 1.Giriş

“Her resim bir şeye bakışı anlatır”

D.Hocney

Araştırmada, çağdaş ressam David Hocney’in ifadesindeki resimde gizli olan bakış; kişide gerçekleşen ve ancak bağlı olduğu, bakışta belirleyici olan kültür-toplum yapısı içerisinde değerlendirilen ve de tarihselliğin ve bakışın toplumsal süreçlerinin bileşimleri, sıradan olamayacak kadar özel ve temel, derin, ortak, hakiki gerçeklerin gizil olduğu sanatsal görsel s-imgeler ve anlam ilişkisi üzerinedir. Görsel gösterge burada resim ve görsel imgesi; nesnel(objektif)ve öznelin (sübjektif), akıl ve sezginin, gerçek (real) ve gerçekdışı (irreal) birleşimi olarak merkezlenmenin, bakışın, yaratıcı kişinin zihninde öncelikle tasa ve idealar doğrultusunda ve sanatsal ‘dil’ içerisinde betimlenen, form olarak, tasarım, çizim, sembolik biçim vb. dönüşen sanatsal ifade ve görsel iletisi olan iletişim aracıdır. İster belli tarih, dönem ve üsluba göre sınıflandırılınsın, isterse malzeme ve teknik uygulamalar olarak (fotoğraf, video, tablo, heykel vb.) sınıflandırılınsın, zamanı ve uzamı, yüzeylere aktarmanın ve imgeye sığdırabilmenin gücü nereden gelir? Bu soruya cevap verildiğinde, nesnel dünyanın bir anlamda öznel bir yansıması olarak yaratıcı sanatçıların her dönemdeki bakışı ve bakıştaki düşünsel boyut ve görsel düşüncenin ya da yaratıcı sentezin burada önemi ortaya çıkar. Her tür ve zamana, kültüre ve kültürel belleğe, kültür tarihine ait, düşünsel ve görsel imajlar, görsel temsil psikolojisi bağlamında, yaratıcısının görsel algılama yetisi ile birlikte, gerçek sanatta gözlenebilen, daha yüksek ve temel olan, imge oluşturma yetisi- imgelem gücünü sergilemektedirler.

Mağara devrinden bu güne dek insanoğlu, temel yaratıcı hayalgücü -imgelem gücü- ile gerçeğin gölgelerini yeniden oluşturmaktadır. Sanat tarihi gelişimi sürecinde de, aşkın ve içkin yanılsamalar, Batı’nın ve Doğu’nun sanatı, klasik ve ilkel, arkaik sanatın toplumsal yapı içerisindeki bakış ve kültür farklılıklarını, temel insan tinsel yapısı öğelerinin imgesel yorumlamalarını insan ve dünya ilişkisi tasavvurlarını ortaya koyar. Tüm dönemlerin sanatlarının yaratma süreçlerindeki biçimi belirleyen içeriksel farklılıkları yanında, psişe kaynaklı, doğal ve ortak noktaları da bulunmaktadır. Bunlar, Worringer’in vurguladığı insanın evrensel olarak temel iki psikolojik ve *karşıt içgüdüleri (soyutlama ve özdeşleşim)* ve insanın dış dünya ile arasındaki hesaplaşması ve maddi olmayan tinsel korkusunun-aldatıcı ve değişken görünüşler dünyasının karışıklığı ve keyfiliği, dengesizliği, karşısında duyulan *içgüdüsel korkusudur*. “İnsan ve dış dünya arasındaki hesaplaşma süreci, doğal olarak yalnız insanda gerçekleşir ve gerçekte içgüdü ve akıl arasındaki bir hesaplaşmadan başka bir şey değildir” (Worringer, 1985, 129).

Burada özellikle görsel imgeler dünyasından seçilen ve dünyada daha önce de belli bir tek tip, yaşamış, gerçek bir varlık olarak bulunmayan, bilinmedik, tuhaf varlık ya da mitsel yaratık; ejderha gibi kadim, en eski düşsel bir imgenin ilk köken örneğinin farklı zamanlarda ve farklı toplumsal yapıların kültürlerinde sanattaki görsel göstergeleri-benzer oluşumları oldukça ilginçtir. Bu noktada hemen akla Borges ve onun “Düşsel Varlıklar Kitabı” gelmektedir. Tanrısal olanın, kısacası sonsuz ve sınırsız tüm



şeylerin toplamının yani evrenin, insan imgeleminin doğurduğu tuhaf yaratıklara dair bir el kitabı olan bu kitapta şöyle denilmektedir:

“ Evrenin anlamına değgin cahilliğimiz, kendisini ejderhanın anlamında da aynen gösteriyor; ancak ejderha imgesinde insanın düş gücüne yatkın bir yan var ve bu da ejderhanın farklı yerlerde ve zamanlarda boy göstermesini anlaşılır kılıyor.Yani ejderha, bir anlamda varlığı kaçınılmaz bir canavardır, üç başlı Khimaira ya da Katoblepas gibi gelip geçici ya da rastlantısal değildir” (Borges, 1974, 12).

Aynı şekilde dünyanın oluşumundan beri varolagelen maddi doğa da, hayali ejderha imgesi gibi, varlığı kaçınılmaz, gelip geçici olmayandır. Doğa hep vardı ve dünyanın sonuna kadar da hep olacak olandır. Ancak her ikisi de zamanla dönüşüme uğramaktadır. İlk insanlar ya da topluluklar doğal güçlerden korksalar dahi, doğal düzenle birlikte iken, günümüzde ilerlemeciliğin, akıl, bilim, rasyonel bilgi ve de kültürün doğayı dönüştürmesi ya da aşması arayışı ile doğal düzen, teknik ve yapay bir düzenle değiştirilmeye devam etmektedir. Böyle de olsa, en doğal içgüdü, eğilimler, huylara, güçlere sahip doğa içindeki ve doğa ile bir insanın, her iki imge ile olan ilişkisi, biçimsel ve içeriksel dönüşüme uğrasa da, temelde günümüzde de hafızalardaki yerini sürdürmektedir.

Eski zamanlardaki metaforik anlatımları, Ejderha ile Kutsal Dişi/Doğa (Ana)nın yapay olmayan ilişkisinin görselleri, Azeri yazar Seyidov’un belirttiği eski bir inanış olan, “...yerin (toprak ana) yağmurla (bahar yağmurlarının bereketini gökten getirdiğine inanılan bulut-ejder sonucunda oluşan) mayalanması – birleşmesi kadar doğal bir ilişkidir”(Sözeri, 2014, 303). Her insanın doğasında ve ruhunda ve de benliğinde, her toplumun kimliğinde ve kültüründe, inanışında, mitlerinde iyi ve kötünün birbirini oluşturması ya da iç/tüm benliğindeki kavuşamayan zıtlıkların, eril ve dişil enerjilerin, akıl ve içgüdüsel-coşkusal zıt kutupların birliği gibi onlar da kendini aynen tekrar etmeyen ama Herakleitos’un söylediği gibi “bütün olabilen karşıt gerilimlerin uyumu” (Herakleitos, 2002, 20) bir döngüsellik içindedirler. Ruh ve bedeni birbirinden ayıramayacağımız gibi, aslında burada da biçim ve içerik bütünlüğünün içindeki zıtlıkları yok sayarak, tinsel bütünselliğe ve içsel, estetiksel doyuma, simgesel anlam bütünlüğündeki hakiki öz içeriğe ulaşmak mümkün değildir.

Araştırmada ele alınan ve incelenen görsel imgelerde, biçimsel ve içeriksel bütünsel yapılarda, güven veren, uyumsal ve düzenli olanın karşıtı ile uzlaşması, bütünleşmesi, ölçülülüğü yanında, hayali, uyumsuz, düzensiz olanın karşıtı ile mücadelesinin dinamizminin, devingenliğinin sanatta ve çeşitli kültürlerdeki birliği söz konusudur. Burada tekrar vurgulanması gereken ve araştırmanın temel düşüncesi, bu zıtlıkların birbiri üzerinde üstünlüğü değil, gelişmenin ve yaratıcı gücün asıl kaynağının; karşıt olanların dostluğu, birliği, doğa ve doğayı aşma- düş gücüne dönüşmüş akıl- kültür birliği düşüncesi-varlığın temel ilkesi; ikilikten ziyade tekliğe gitme istenci- soyut ve inorganik biçimlerde gizli, ideal güzellik ve ölçülülüğe, sınırlı yüzeylerde gizli olan, s-imgesel biçimlerde ancak sezilebilen, *sınırsızlık- sonluluk ve şartlılığın ötesine, zıtlıkların birliği ile ulaşma istencinin görsel kanutlarını* ve günümüzde zıtlıkların birliğinin görsel dönüşümlerini araştırmaktır.

“Sanatta temsile uygun olan ne varsa, onun dışına çıkma istenci, aslında bir görünenden görünmeyene yani nesne-şey, gerçek olsa ya da olmasa bile görüntüde olanın iç hayatlarına dair söylemlerdir. Bir yaratıcı şaysızlık alanı ya da nesnesizlik alanı-gölge alanı ve tinsellik bölgelerinin keşfi- yaratmadır.Bu bir tür, fizik olandan metafizik olana doğru yönelen bir duruma vurgudur” (Aytekin, 2017).

Ejderha imgesinde olduğu gibi doğa (ana) imgesi de, düşsel tasarımlara- evrensel gölge biçimlere dönüşebilmektedir. “Sanatsal Motivasyonda Gerçeklik ve Gölgesi” başlıklı çalışmamda da daha önce belirttiği gibi;

“...Nihayetinde artık imge, ben ve nesne ötesi- soyutlama iç tepisine bağlı sınırlıda sınırsız bir gölge biçimdir. Taklit olan değil, iyi kurulmuş, dönüştürülmüş, tasarlanmış ve özneye bağlı bir şeydir. Bu eski sanatsal yaratımlarda da, günümüz yaratımlarında da ortak olan noktadır”(Aytekin, 2019, 19).

Araştırmada, sanatta tarihselliğin ve bakışın toplumsal sürecinin bir bileşkesi olarak ejderha imgesinin ve mitolojik-kutsal dişi/ doğa (ana)- ejderha ilişkisinin toplumsal ve sanatsal öneminin, Doğu ve Batı toplumları kültür ve sanatlarındaki görsel imajlarının, düşsel tasarımlarının içerdikleri anlam bütünlüğü, zıtlıkları ve birliklerini çoğul bir estetik anlayışla, farklı kültür ve dönemlerden seçilen eski ve yeni eserler-görsel göstergeler- üzerinden incelenmesi amaçlanmıştır.

**1.1. Problem:** Araştırma problemi kapsamında, doküman incelemesi sonucu elde edilen görsel verileri, kavramsal çerçeve içerisinde değerlendirip, kadim ejderha imgesinin ve ejderha-doğa(ana)imgesi ilişkisinin eski zamanlardan günümüze, tarihselliği içindeki değişen tanımlamalarını, sahip olduğu biçimsel ve içeriksel anlam bütünlüğünü, iki farklı bakışın (Doğu ve Batı) toplumsal sürecinde sanatsal s-imgedeki farklılıklarını ve ortak yanları ortaya koymak oluşturmaktadır.

**2.Yöntem :** Doküman incelemesi yolu ile elde edilen verilerle birlikte, ejderha ve doğa(ana) imgesi ilişkisinde doğrudan görülemeyen, fakat kavramsal kodlama ve sınıflamalar ile oluşturulan kategori ve



tema, alt tema ve bunlar arasındaki anlamlı ilişkileri ortaya çıkarmak üzere görsel göstergeler, görsel-imağ araştırması- içerik analizlerinde bulunmaktadır. “İçerik analizi imajların bilimsel olarak geçerliğini sunmak amacıyla kodlar yolu ile açıklanmasını içerir ve bu yolla bir araştırmacının araştırma konusuna ilişkin önyargılarının ötesinde bir gerçekliğe ulaşmasını sağlamakla uğraşır”(Rose, 2009 dan aktaran, Duncum, 2017, 10). Özellikle tarihsel olarak ve bakıştaki değişimlerle toplumsal sürecin bileşkesi olarak, eski inanış ve kültürdeki doğa ve kutsal dışı/mitolojik ana, evren, dinsel cennet ve cehennem, akıl ile coşkun, kaos ve kozmos-un birliği-Doğu- Batı kavuşan zıtlıkların birliği bağlamında seçilen, eski ve yeni belirli görsel göstergeler ya da s-imgesel birlik göstergeleri, Doğu ve Batı kültürünün estetik unsurları göz önünde bulundurularak, çoğul estetik anlayış yöntemi ile ele alınmaktadır. İçerik analizi- bilimsel araştırma yönteminde, temel amaç; toplanan verileri açıklayabilecek kavramlara ve ilişkilere ulaşmak, fark edilemeyen kavram ve temaların keşfi olarak tanımlanmaktadır (Yıldırım ve Şimşek, 2003:162).

### 3.İlgili Literatür

Türk Mitolojisinde ejderha ve ejderhayı ifade eden kelimeler, tasvir özellikleri, yaşadığı mekanlar, Türk efsanelerindeki eylemleri konu olarak ele alınmış kitap bölümünde (Sarpkaya, 2014), Erken Dönem Türk Kültürü’nde gücü ve kudreti simgeleyen olağanüstü yaratık olarak nitelendirilen ve Türk mitolojisindeki tasavvurları ile ejderha, en eski yılan yaratık olarak hükümdarlara bağlıdır ve kült bir yaratıktır. Erken Dönem Türk kültürü ve mitolojisindeki kökeni Asya Hun’larına dayandırılmaktadır. Asya Hun hükümdarı Mete Han’ın ejder soyundan geldiği ve Hunlarda “Yatan Ejderin Beldesi”, din merkezleri ve başkent olan “Ejderin Şehri”(Lung-ch’eng) gibi erken dönemde bir kült oluştuğu belirtilmektedir. Bu kültün etkisinde bir yaşam tarzından bahsedilmektedir. Çalışma, doğa (kutsal dışı- mitolojik ana) ve ejderha ilişkisi bağlamında incelendiğinde, öne çıkan alıntılarda bulunmaktadır. Burada Türk mitolojisinde, ejderhanın yılan ve vahşi manda/ceylan karışımı bir varlıktan türemiş olduğu (Bayat, 2012, 256, Bayat’tan aktaran Sarpkaya, 2014) ve diğer bir inanışa göre ise ejderha, Süreyya yıldızının bir bakışı ile gebe kalan bir dişi geyiğin gökyüzüne çıkıp ejder ile yeryüzüne inmesi sonucu oluşmuş kutsal, göksel bir yaratıktır (Boratav, 67, aktaran Sarpkaya, 2014). Araştırmada sonuç olarak ejderhanın Türk mitolojisinde eskiden bolluk ve bereketin sembolü, ateş saçan, genellikle yedi başlı, boynuzlu, büyük ve uçan olağanüstü bir varlık şeklinde tasvir edildiği,sonraki dönemlerde ise kötü ve eski mitik bir unsura dönüştüğü belirtilmektedir. Bu durum araştırmada, ejderha figürü İslamiyet öncesi inanışlarda gücü ve kudreti yani doğa ve doğadaki unsurlarla ilişkili, iyi özelliklere sahip bir sembol iken bunun daha sonra terkedilmesine, kötü düşünce, kaos tasavvurları sembolü olmaya doğru götürülmesine bağlanmaktadır.

Türk Mitolojisinden Anadolu’ya Taşınan Kültür: Geyik Motifi (Mandaloğlu, 2013) başlıklı araştırmada, Türk kültürünün önemli sanat eserlerinden biri olan Pazırık halısı, eski Türk yurtlarından Altay Dağları’nın Pazırık Vadisi’ndeki V numaralı Hun kurganından bahsedilmektedir. Bu kurgandan çıkarılan Pazırık halısı üzerinde at ile birlikte geyiklerin tasvir edildiği, bunun Türklerin geyiğe önem vermelerinin bir sonucu olduğu ve Pazırık halısını süsleyen geyik motifinin, Orta Asya göçebe sanatında çok rastlanılan bir motif olarak Pazırık, Tuyahta ve Başadar kurganlarından çıkarılan figürler arasında ağzında geyik başı tutan bir ejderhanın da olduğu belirtilmektedir. Araştırmada, Anadolu’da görülen Kutsal –Dışı Ala Geyik efsanesinden bahsedilmektedir. Bu efsanenin temeli Güney Sibiryaya topraklarında anlatılan masallara dayandırılmaktadır. Güney Sibiryaya masallarında, bir bahadırın avlanırken karşısına bir geyik çıktığından ve o geyiğin takip edildiğinden bahsedilmektedir. Geyik kaçır, genç kovalar. En sonunda bir bakır dağın önüne gelirler. Baştanbaşa bakırdan yapılmış olan dağ birdenbire açılır ve geyik de bu delikten içeri girer (Ögel, 1993, 24, aktaran Mandaloğlu, 2013). Araştırmada, bu masalda anlatılanlar ile Anadolu’da anlatılan Ala Geyik efsanesindeki ifadelerin birbirine benzediği vurgulanmaktadır.

Amur-Nehir Bölgesi Erken Sanatının Anıtsal Türündeki Dragon İmgesi başlıklı makale (Lapshina, 2010 ) Aşağı Asur-nehrinin ilkel sanatı, farklı anıt ve formlarla temsil edilmesi üzerinedir. Dünyanın en uzun dokuzuncu nehridir ve Amur; Kara Ejder ırmağı, Kara Su, Kara Irmak olarak geçmektedir. Uzunluğu 2874 km olup, Argun kolu ile birlikte uzunluğu 4444 km’yi bulur.Amur nehir bölgesi, Uzakdoğu Rusya ile Çin’in Mançurya bölgesi arasındaki doğal sınırdır. Araştırmada, dekoratif ve uygulamalı sanatlar, küçük plastik sanatlar ve süs sanatlarında dikkat edilmesi gerekenler vardır. Yazar, Amur nehri boyunca yaşayan erken dönem kabileler sanatında anıtsal bir tür seçtiği Siachi-Alian’daki petrogliflerden birinin içeriğini ve amacını analiz eder. Sonuç olarak, resim, güneş işaretlerini su ve dağ-tayga dünyaları belirtileriyle birleştiren tam bir sanatsal ejderha figürü olarak sunulmuştur. Bu tür bir sonucun temeli, dağ-tayga ve su alanlarının kesişimindeki resimlerin bulunduğu kayaların yeridir. Sanatsal figürün sosyal rolü, petrogliflerin çalışılan bölgenin eski sanatının anıtsal türü ile ilgili görülmektedir.

Çin ve Türk İşlemelerinde Ejderha Motifi başlıklı araştırmada (Aydın, 2013) , masal hayvanı olan ve gök - yer su unsurlarına bağlı olarak kültür ve sanatta-el sanatlarında görülen ejderha motifi incelenmiştir.





Uygur devrinde olumlu bir simge olarak sembolik anlamı devam eden ejderin bazen ilahlarla ilgili olduğu anlaşılır denilmektedir. Gök çarkını bir çift ejderin çevirdiğinin düşünülmesi buna örnek verilmektedir. Araştırmada, Türklerin Kök Luu olarak adlandırdığı (Çin-gök ejder takım yıldızı) Uygurca metinlerde gök gürültülü bulutlar gibi "kalp seması" Tantracı 'ruhsal ejder' kavramından bahsedilmektedir. Ejderhanın 117 pulunda 81 tanesinin yang (eril) – iyilik, 36 tanesinin yin (dişil)-kötülük simgesi olduğu belirtilmektedir. Ejderhanın su gibi biraz koruyucu ve de biraz yok edici olduğu vurgulanmaktadır. Burada belirtilen iyilik-kötülük niteliklerinin bağlantılandığı bir cinsiyet ayrımı hemen göze çarpmaktadır.

Ekofeminizm: Kadın-Doğa İlişkisi ve Ataerkillik (Çetin, 2005) başlıklı araştırmada, kadınlar ve çevrenin özgürleşmesi için erkek gücünün yerine toplumsal cinsiyete dayanmayan eşitlikçilik ve kadınların liderliğinde ekolojik devrim öneren ekofeminizm kavramı ve kadınların bu dönüşümdeki rolü incelenmektedir. Araştırmada Ekofeministlerin, kadın-doğa yakınlığının, ataerkillik tarafından tarihsel ve toplumsal süreçlerde oluşturulduğunu savundukları belirtilmektedir. Mellor ve Merchant gibi Ekofeministlere değinilen araştırmada, kadın-doğa yakınlığının köklerinin kadın psikolojisi ve biyolojisinde bulunduğu ancak bu yakınlığın maddi temelini tarihsel ve toplumsal süreçler içerisinde oluşturulduğu vurgulanmaktadır. Kadının psikolojik özellikleri ve yaşam üretme kapasiteleri, ataerkillik tarafından doğa ile özdeşleştirilerek aslında doğa ve kadın da tahakküm altına alınmıştır denilmektedir. Ekofeministlere göre Doğum/Ölüm/Yaşam/Tinsellik bir bütündür. Yeryüzü, gökyüzü, toprak, hayvanlar, bitkiler ve bağlantılı olduğumuz diğer varlıklar bütünü oluşturur. Bütünün içinde yer alan yeryüzü, yaşayan, fiziksel, tinsel, zihinsel, duygusal ve dişil bir varlıktır. Allen'e göre (1990, 52-53, aktaran Çetin, 2005), Dünya Annemiz, Büyükanne-Dünya olarak adlandırılmaktadır.

Mitolojiler ve semboller, Anatanrıça ve doğurganlık sembolleri başlıklı kitabında yer alan (Ateş, 2002, 107, 151), Üst Paleolitik, Mezolitik- Megalitik dönemlerin spiral-yılan sembolizmi, Çatalhöyük'ten resim örneklerinde, spiral tanrıçanın göbeğinde, yılan da içinde gösterilmiştir. Yılan mitler ve ritlerde üstlendiği anlam olarak evrensel simgelerin başta gelenlerinden biri olarak verilmektedir. Dünyanın değişik mitolojilerinde, Asya'da hala yılanın doğumları kutsadığı inancından bahsedilmektedir. Burada kutsal dişiyi dölleyen yılan Asklepios'un Epidaurus'daki tapınağında bulunan yazıtlarda da bulunmaktadır. Çalışmada, örneğin modern Yunan halk biliminde de yeralan görenek ve geleneklerde de görülen ve eskikip gitmiş dinsel bir törenin kalıntılarının, ilk baştaki önemini ve değerini bugün de yitirmediği vurgulanmaktadır. Bu durum bir örnek verilerek açıklanmaktadır. Yunanlılarda vaftiz edilmemiş bebeklerin, halk arasında 'drakoi'ler yani 'yılanlar' diye anılması örneği, çok eski bir inanç biriminin günümüze ulaşmış bir şekli olarak sunulmaktadır.

Simge ve Siyaset Bağlamında, Erken Devir Türk Topluları Mitoloji ve Sanatında Kadın Kökenörneği başlıklı kitap bölümünde (Aytekin, 2017, 49, 50), simge belli bir insan topluluğunun uzlaşıp anlam yüklenen somut bir nesne ya da işaret anlamı dışında, ilkörnekte olarak tanımlanmaktadır. Kadın kökenörneği de; her zaman kendini bildirdiği s-imgelyi –yüksek bir gerçekliğin gölgesini – geri yansıtan bir mirasçı olarak tanımlanmaktadır. Bu çalışmada, Kökenörnek/Archetype kelimesinin Arche ön eki üstünlüğü ve ilklığı gösteren ve atalara ait toplumsal bilinç dışında bulunan ve insan ruhunun özünü oluşturan imgeler olarak verilmektedir.

Batı ve Doğu Mitolojilerinde Kadın İmgesi: Tanrıçalar (Elçi, 2018) başlıklı araştırmada, Tanrı/Tanrıça dikotomilerinden bahsedilmektedir. Çalışmada, Batı mitolojisini temsilen, özellikle Batı'nın en fazla referans gösterdiği Yunan mitolojisi; Doğu mitolojisini temsilen ise Sümer, Babil, Mısır, Hint, Türk ve Uzakdoğu mitolojileri incelenmiştir. Araştırmada, mitolojide Anaerkil Çağ vurgusu yapılmaktadır. Anaerkil dönem hem Doğu, hem de Batı mitolojilerinde dünya görüşü olarak ortak bulunmaktadır. Anaerkil toplumlarda, siyasallığın, ekonominin, dinin temeli, tarımsal yıla dayandırılmaktadır. Anaerkil toplumlarda bununla bağlantılı olarak da, Ulu Tanrıça veya Ana Tanrıça, Doğa Ana, hayat veren en üstün kaynak olarak tanımlanmaktadır.

#### 4. Bulgular ve Yorumlar

##### 4.1. Tarihselliğin ve Bakışın Toplumsal Sürecinin Bir Bileşkesi Olarak Ejderha İmgesi ve Doğa(Ana)

Tarihselliğin ve bakışın toplumsal sürecinin birleşmesi olarak ele alınan sanatsal/ imgesel / görsel öğeler, geçmiş ve gelişimi içinde, Doğu- Batı toplumlarında değişen ancak temelde hala derin izleri süren belirli yönler, görüşler açısından ejderha imgesi ve doğa(ana)nın, öncelikle kelime anlamları üzerinde durulmaktadır. Elde edilen bilgiler doğrultusunda sembolik anlamları verilmektedir.

Fars kökenli bir kelime olan Fr. Dragon 1. Ejderha (2011, 719), TDK sözlüğünde, isim. Türlü biçimlerde tasarlanan korkunç bir masal canavarı, ejder, dragon olarak tanımlanmaktadır. Çin simgeleri sözlüğünde ise ejderha kelimesi long/lung olarak verilir (Eberhard, 2000, 104). Uzakdoğu'da Ejderha, 360



pullu hayvanın birincisi (beş hayvan türünün aslı) ve Çin burçlar kuşağının beşinci hayvanıdır (Eberhard, 2000, 104). Bu tanımlamaya göre Çin’de dört tür ejderha vardır ve isimleri: 1- gök-ejderhaları (tian-long) simgesi: göğün yeniden hayat veren enerjisi, 2- ruh ejderhalar (shen-long) simgesi: yağmurun yağmasına neden olan, 3- yeryüzü ejderhaları (di-long) simgesi: nehir ve derelere hükmetme, 4- hazineleri koruyan ejderhalar (fu-cang-long) Tüm bu sayılan ejderha türleri dünyayı kuşatan denizlerin hükümdarları kabul edilmektedir. Borges’te de tarihte ilk imparatorlarla bağlantılı çeşitli türde benzer dört türden bahsedilir;

“ Gökse Ejderha, sırtında tanrıların saraylarını taşır; böyle olmasa, sarayların yeryüzüne düşüp, insanların şehirlerini yerle bir etmesi işten bile değildir. Tanrısal Ejderha, insanlığın yararına rüzgar estirir, yağmur yağdırır; Kara Ejderhası, akarsuların ve ırmakların yönünü belirler; Yeraltı Ejderhası, insanlara yasaklanmış hazinelere beççilik eder” (Borges, 1974, 74).

Borges’in (1974) Düşsel Varlıklar Kitabında, ejderhalar; 1- Çin ejderi, 2-Doğu ejderi ve 3-Batı ejderi olarak ayrılmaktadır. Batı ejderi Doğu ejderi ile benzer biçimsel özellikler göstermekle birlikte, Doğu ejderi biçimden biçime girmekte ve daha çok biçimsel farklılıklara da sahip olabilmektedir. Batı ejderi günümüzde de, hep pençeli, kanatlı, uzun boylu, çoğunlukla siyah ya da kırmızı renkte, hantal ancak mutlaka ağızından ateş püskürten bir yılan imgesi olarak görülmektedir. Borges’in belirttiğine göre; “...Görünüşe bakılırsa, Yunanlılar ise cüsseli her sürüngenine Ejderha adını yakıştırırlardı”

Çeşitli kültürlerde ait mitolojilerde -hayali dünyalar içerisinde, ejderha imgesi arandığında, yılanlar ve mitolojik yaratıklar sınıflamasında yer bulmaktadır. Dell (2014,232), hayvanlar alemi bölümünde yılanlar içinde devasa yılan örneğini verir. Apollo’nun boğuştuğu dev yılan- zorlu Python aslında parantez içinde, (genellikle yılan gibi tasvir edilmesine karşın, bir tür ejderha)ejderha olarak verilmektedir. Mitolojik yaratıklarda ise, normal kategorilere girenler dışında kalan, karma biçimler, insan-hayvan, melez yaratıklar vb. hayal ürünü varlıklar içinde ejderha da yer almaktadır. Bu yaratıkların hepsi de kötü olmamakla birlikte çoğunlukla hepsinin büyüklüğü güçleri bulunmaktadır.

“ Belki de en çok bilinen örnek ejderhadır. Bu efsanevi canavara dair Mezopotamya kaynaklı hikayeler zamanla antik Yunan dünyasına, Çin’e ve Japonya’ya yayılmıştır. Ejderha Asya’da uğurlu bir yaratığa, bir talih taşıyıcısına ve bir kraliyet simgesine dönüşür. Yunanistan’da ise kahramanların alt etmesi gereken bir varlık olarak daha canavarımsı niteliğe bürünür”(Dell, 2014,244).



Şekil 1: Okyanus üzerinde uçan Asya ejderi-dragon- Kutsal Yü Kiang

Mısır yaratılış mitosunda, yılan görülmekte, Hermopolis’te tapınılan sekizli tanrılar meclisinin hayvan şekilli görüntülerinin çoğunda da yılan imgesi resmedilmektedir. “Mısırlılar, dünyanın biçimlendirilmesinden önce, yönsüz bir kaos içinde yoğun sulardan oluşan bir karanlığın olduğuna inanırlardı. Bu kaos içinde Khumnu’nun (Hermopolis’in) inanışlarında Sekizli Tanrılar Meclisinin dördünün kurbağa ve dördünün de yılan tanrıçalar olarak yaşadıklarına inanırlardı.(Sonsuzluk dengesi)” (Tutuk, 2015).

Eski Yunan - Batı Delphi’deki kültlerde de geçen ejderha (dev yılan) imgesi, ilk dönem Yunan edebiyatında efsanevi bir yerdedir. Euripides’in Iphigenia Tauris’i bir fetih öyküsünü anlatır;

“Euripides versiyonunda değişim, yeryüzünün eski, esrarengiz güçlerinin saçtığı karanlığa karşı Akıl güçlerinin kazandığı bir zafer olarak betimlenir. Apollon, çocukken, yaşlı Yeryüzü kahinini koruyan Python’u öldürür ve böylece Yer Tanrıçası’nın gücünü kırmış olur. Bunun üzerine Tanrıça, erkeklerin zihnini bir “karanlık hayali gerçek”bulutuyla örtecek olan rüya yorumcularını göndererek oç alır. Fakat Zeus’un araya girerek, Delphi’ye Akıl güçlerini yerleşmesiyle, bu karanlık sesler boğulmuş olur. Akıl, kadının gücüyle bir arada anılan kuvvetlere üstün gelmiştir” (Harrison, 1912, aktaran, Lloyd, 1996, 23).



Şekil 2: Apollonun Python'u öldürmesi,1532, metal gravür resim

Çin'de ejderha kelimesi karşılığı olan long kelimesinin anlamı, tek bir simge ya da canlı karşılığında kullanılmamaktadır. Çin'in en karmaşık s-imgelerinden biri olarak da verilen long/lung kelimesinin karşılığı olan birden çok ejderha türü, dört farklı özellik ve yön anlamına da gelmektedir. Dört sayısının anlamı önemlidir. Doğu'da dört sayısı Batı'yı ve bölünmüş olan kare- yeryüzünü- simgelemektedir. Eski Krallıklarda dört yön, dört deniz, dört dağ ve dört barbar halktan bahsedilmektedir. Dört sayısı si sözcüğü, ölüm sözcüğü ile eşeslidir. Aynı zamanda da feodal düzendeki dört nesne-eski kültür, -eski adetler,-eski alışkanlıklar,-eski düşünce tarzı ile savaşılmaktadır (Eberhard, 2000).

Batı'da ejderha kavramının genel anlamı; huysuz ve zararlı olan iken Doğu'da; iyi huylu ve zararsız olandır. Doğu'da eril güç (yang) simgesi olarak ejderha, bereketin ve Han Hanedanlığından beri (MÖ 206-MS 220)(Eberhard, 2000), göğün oğlu olan İmparator s-imgesidir. Kuzey Çin'de yeryüzünün altında bulunan ejderha yeryüzüne çıkıp gök gürlemesi ve yağmurun nedenidir. Sihirli ve bazen çok küçük ve bazen de çok büyük, devasa boyutlarda tasvir edilebilmektedir. Eski resimlerde bazen çok sayıda ve bazen de sadece iki ejderha bulutlarda top ya da inci tanesi ile oynamaktadırlar. Bu gök gürlemesi ve yağmurun yağmasının işaretidir. Ejderhanın bir inci ile oynarken ve hatta bazen de boynundan sarkan, ona kudret veren ve çalındığında da gücünü yitirmesine sebep olan, güneşi simgeleyen bir inci ile resmedilme adetinin kaynağı nedir? Bu soruya cevap, Asya Simyası'nda gizlidir. Eliade, inciyi anaerkil ve anabirsoy dönemlerinin bir çağrışımı-ölümsüzlük ağı içinde görmektedir. Batı sanatında da öne çıkan bir nesne olan inci ve onun imgesinin Asya Simyası'ndaki anlamını verir;

"İncinin simgeselliği dişildir ve yeşim taşının simgelediği kara geleneğine karşı deniz geleneğini yansıtır.İnci dişil ilkenin imgesidir, yaşamı ve üretkenliği simgeler ve kabuklu deniz hayvanları, özellikle istiridyeyle doğrudan ilişkisi vardır (vulva=kabuklu hayvan=inci=ikinci doğuş=ölümsüzlük).İnciler antik Çin inançlarına göre Ay'la aynı zamanlarda büyür ve küçülür" (Eliade,2002 , 20-21).

Doğu kültürü, inanışları ve toplumlarında, kozmolojik ve mitolojik bir kavram olarak ejderha imgesinin anlamlı bütünleri-biçimleri- sanatta, kurgusal-hayali, bereket getiren alegorik bir yaratık figürüdür. Doğu'da bu efsanevi, yeryüzünü besleyen suyun kaynağı- aynı zamanda da dokuz ejderha oğlu(ağır şeyleri taşıyan, yangınları söndürebilen, çan gibi ses çıkarabilen, kaplan kadar güçlü olan, yemek seven, su seven, cesur dövüşçü olan, aslan gibi kuvvetli olan, keskin gözlemci olan) (A.g.e., 2000) da bulunan eril yaratığın, doğuşu ve kültür ve mitolojideki arketipsel ilk örneklerinin oluşumunda dişil unsur öne çıkmaktadır. Eril yanın dişil yan ile olan bağlantısı, dengesi-yin-yang-inanç sistemlerine bağlı -ejderha ve kutsal dişil bağlantısında- sembolize edilerek, günlük yaşamda dilde de kullanılagelmektedir. "Bir kadının bir veya birkaç ejderha doğurabileceği inancı çok yaygındı. Long sözcüğüne birçok mekan adında rastlanır ve ejderha-anne, ejderha-göl, vb. bileşik sözcükler çok yaygındır" (Eberhard, 2000, 106).Doğu kültürü ve inanışlarında, ejderhaların genelde dağlarda hüküm sürdükleri, mezarların yakınlarında buldukları, Konfüçyus kültü ile bağlantılı oldukları ve denizlerin Neptün'ü, aynı zamanda da karanın da bekçileri ve göklere belli aralıklarla rapor sunan ölümsüz (5 tane Ejder Kralları- baş Kral ortada, diğerleri dört yönde) Kral olduklarına inanılmaktadır (Borges, 1974, 75).Budist rahiplere göre ejderhaların sayısı da gizlidir. Bu sayıyı veren gizli şifre evrenin bir yerinde saklıdır. Diğer ilahlardan daha çok itibar gören ve inanılan ejderha aynı bulut gibidir. Hatta bulut kümelerinin içinde gizlidir. "Bazen ejderhaya benzeyen bir bulut görürüz" diyen Shakespeare'de buna değinir (A.g.e., 1974, 75).

Batı ejderinin günümüzdeki ejder motiflerinin ilk örneği, imge olarak yaratım kaynakları ise, İncil ve Roma'luların ve Yunanlıların kahramanlık hikayeleridir. Yahya Peygamber Vahiyler Kitabında, Ejderha'dan iki defa bahseder; "Şeytan ve İblis denilen o koca ejder...". Aziz Augustine de, aynı ruhla, Şeytan "aslan ve ejderdir; hiddetiyle aslan, kurnazlığıyla ejder" diye yazıyor der Borges (1974, 44) Çin

mitosunun 'lung/long'u da, tanrısal ve aynı zamanda bir aslan olan meleğe benzer. Batı ejderi korku salarken, Doğu'nun ejderi I Ching ya da Değişimler Kitabı'nda, Ejder-lung bilgeliğin ifadesidir (A.g.e., 1974, 65)

Batı'da hep kötü bakılan ve mücadeleyi simgeleyen canavar olarak 16. Yy'ın ortalarında mitlerde, edebi yazılarda, şiirlerde de sıklıkla kullanılan bir s-imgedir.

"Bir ejderi tepeleyip öldürmek, kahramanların (Herakles, Sigurd, St. Michael, St. George) beylik kahramanlıklarından biriydi. Germen mitinde, Ejderhalar değerli şeylere bekçilik ederlerdi. Yedinci ya da sekizinci yüzyılda, İngiltere'de yazılmış olan Beowulf'da da bir hazineye üç yüz yıl kadar gözcülük etmiş bir Ejderha vardır. Firar etmiş bir köle ejderin inine saklanır ve bir kupa çalar. Ejderha uyanınca hırsızlığı anlar ve hırsızını öldürmeye karar verir, fakat kupayı başka bir yere koymuş olmayayım diye düşünerek, emin olmak için, ikide bir geri döner. Ejderha, krallığın altını üstüne getirmeye başlar; Beowulf onu arayıp bulur, boğuşur ve öldürür; ve ejderhanın dişlerinin açtığı öldürücü bir yara yüzünden çok geçmeden kendisi de ölür" (Borges, 1974, 43).



Şekil 3: St.George ve Dragon.

Batı felsefesinde Örneğin; Homeros'un İlyada'sının onbirinci bölümünde, Agamemnon'un kalkanı üzerinde bu sefer yedi veya iki değil de, üç başlı, mavi (kutsal gökle bağlantılı) bir ejderha buluruz. Bu ejderha daha sonra İskandinav korsanlarının kalkanlarının üzerindeki resimlerde de görülmektedir. Uzun gemilerde de görülen ejderha başları, Romalılarda piyade taburunun nişanı, İngiltere'de Sakson krallarının bayraklarında bulunan, önemli ve korkulan bir güç figürü idi. Günümüzde de eskiden olduğu gibi, belli bir topluluğun-milletin simgesi, işareti, ileti nesnesi olarak, Doğu-Asya, Batı bayrak sembolü ejderha s-imesi (Şekil 1 ve 2: Buhutan ve Galler bayrakları) farklı şekillerde bayraklarda görülebilmektedir.



Şekil 4 ve Şekil 5: Buhutan ve Galler Bayrakları ve ejderha s-imgeleri

Batı'da psikanaliz alanında Jung'un İnsan ve Sembolleri'nde de Ejderha imgesine rastlamaktayız. Ejderha imgesi, içinde sürüngen (yılanvari) ve kuşun (kanatlar) yani toprağın ve havanın öğelerini bir arada bulunduğu, insanın kolektif bilinçdışının en eski sembollerindedir. Uzakdoğu'da, "Toprak ejderle birleşti" sözü, yağmur için kullanılmaktadır. Halkın düş gücü ile oluşturulan bu söz, toprak (ateşte sıvı-aışkana dönüşen element) ve ejder( güçlü enerji- ateş-suyu söndüren temel element) bulut (hava) arasındaki bağlantıdır. Bunun mitlerde, dinsel resimlerde ve en eski düşlerdeki görsel imgelerin (kahraman erkek tarafından mücadele edilen ve alt edilen ejderha ve hiyerarşik olarak erkekte daha küçük gösterilen ancak aslında başat öge olan kadın/kutsal dişi)(Şekil 6), ruhbilimde "ebedi dişi" -erkek ruhunda dişi öge "anima"nın ortaya çıkışı ve kurtuluşu ya da tam tersi güçlerinin elinden alınması -maddenin üzerinde aklın üstünlüğünün kurulması- ile açıklanır. Akıl, bilim ve maddeye hükmetme arzusu, hem insanın ruhunda 'gizli ebedi dişi'ye-doğaya hem de gerçek hayattaki doğa-ana -kadına yani yaşamın karmaşık güçlerine üstün gelme isteğidir.





Şekil 6: Paulo Uccello . , “St. George Slaying the Dragon” (St George’un Ejderhayı Öldürmesi) yaklaşık 1470 .

Batı’da ve Doğu’da da, temelde, tüm insanların ruhindaki ortak öğelerin, kolektif bilinçdışının düşe, mite kattığı ortak anlam ve biçimlerinin, düş görenin (öncelikle kişide gerçekleşen) ortak kültür ve sanat , inanç sistemlerindeki arketipsel ilk örnekleri, insanın ve toplumların gereksinimlerine göre farklılaşarak başka zamanlarda da yeniden ortaya çıkan ruhtaki zıtların ortaklıkları, bileşimleri olarak kabul edilmektedir.

“İlkel toplumlar için doğa, gizemli, korkutucu ve kutsaldır. Özellikle Doğu’da, Doğu toplumları arasında yaygın olan masal, destan ve mitolojik söylenceler, kültürel değerler, insanın hayal gücünü yansıtlar. İnanç ve hayal kurma sınırsızdır. Doğa yasaları diye bir kavram henüz oluşmadığından ve de doğayı insan aklını temel alan katı kurallar içinde görme alışkanlığı da olmadığından, ilkel toplumlar dünyayı üst tarafı gökyüzü, sarısı yeryüzü, çevresindeki sıvıyı da denizler olarak bir yumurta şeklinde tasvir edebilirlerdi. İlkel insanın hayal gücü doğa olaylarına açıklama getirmek için mitolojik kurgular üretir. Bu kurgular, aslında insan zihninin yarattığı hayali varlıklar olmalarının yanında bunları yaratan zihin için birer gerçektirler” (Aytekin, 2007, 258-259).



Şekil 7: Pieter Bruegel the Elder, “Deli Meg” , Panel Üz. Yağlı boya, 1562, 115x161 cm ,MuseumMayervan der Bergh, Anvers, Belgium.

Sanatçılar, tarihsel olarak geçmişten günümüze, yaratılışın başından beri bu hesaplaşmanın izlerini, ortak kolektif bellek -bilinçdışı havuzundan çıkan ilk köken örnekleri, ruhindaki iki temel içtepi ile arketipsel anılarını, mitleri, real, sürreal, düşsel kurguları, sanal imajları; görsel/s-imgesel imajları yolu ile sanatsal dil ile yeniden oluşturmaktadır. Örneğin (Şekil 7), 1520-1569 yılları arasında yaşamış Rönesans sanatçısı, Hollandalı ressam P.Bruegel (rumuz adı *Fluwelen Brueghel*, ya da Velvet Brueghel) 1552’de İtalya gezisinde Rönesans sanatını tanımış sanatçıya ait eserde olduğu gibi, araştırma konusu ile bağlantılı, Batı kültürü ve inanç sistemi, mitsel hikayelerini yansıtan imajlarda bu içgüdüsel korkunun alegorik anlatımlarını; - Cehennem’in ağzı- Geç Ortaçağ’da korkulan yaygın motif, kaosun tam ortasında manik kadın ve diğer pek çok fantastik yaratık ve para savuran, kavga eden insan imgelerinde buluruz. Bu resimde ejderha imgesi, görsel gösterge olarak gözle görülmemektedir. Ancak içerik ve sanatçısının yaratma sürecinde başlangıç ya da oluşturucu unsur olarak yeraltında gizli ejderha imgesi ve korkulan kutsal dişi/doğa bağlantılı, kaotik, kötü ve dişil güçlere dair izler taşımaktadır. Burada tasvir edilen dişi ya da kadın figürü (Deli Meg) Dulle Griet (Mad Meg)ana figür konumundadır. Resmin sanatçısı tarafından resim tasarlanmadan önce Batı’lı sanatçısının zaten kültürel belleğinde bulunan dinsel bir hikayeyi ve Azize’yi (ermiş kadın) de bilmek gerekmektedir. Çünkü Resim Nasıl Okunur? kitabında (Rynck, 2016: 186)bundan bahsedilmektedir:

“Deli Meg, Bruegel’in döneminde sergilenen komedi oyunlarının kötü ya da huysuz kadınları temsil eden alışılmış figürüdür. Bu karakter, bir ejderhayı kurnazlığı ile yendiği söylenen Azize Margaret hakkında anlatılan yaygın hikayelerden türetilmiştir. Ejderha bir demondur ve bazı versiyonlarda Margaret’in kendisi de kötü niyetli bir figür olarak sunulmuştur. Ayrıca Bruegel, özellikle küstahça veya rüşvet alma yoluyla bir durumdan kazanç sağlamaya çalışan

kişiyi tarif eden “cehennem kapılarının önünde soygun” tabirine atıfta bulunuyor olabilir. Deli Meg’in burada yapmakta olduğu şey de budur; elinde kılıcıyla ganimetlerini kaçırmaktadır”.

Ruhun yolculuğunda (gelişen ruhun yolculuğu- geçiş ritüellerinde görülen arketipsel kalıpları takip etme) karşıtların birliği, dengeli bütünsellik, temel doğal ilkeler (1-Karşıtlıklar İlkesi: Ruhun her yönünün doğal olarak kendi karşıtını oluşturması. ,2- Eşdeğerlik İlkesi: Karşıtlardan her birinin, eşit miktarlarda enerjiye sahip olması., 3- Entropi İlkesi: Enerjinin eşit olarak dağılması sonucu bütün sistemlerdeki ‘gücün azalması’ eğilimi )ışığında, bilimsel olarak da açıklanabilmektedir. Ruhta daha büyük bir bütünleşme (anima-animus birliği) kültürde ve sanatta karşıtların dengelenmesi, aktif düş gücü ve rasyonel ölçüsellik unsurlarındaki birlikteliklerde de (Apolloncu ve Dionizoscu tavır birliğinde) ortaya çıkar. Kültürel olarak, Rasyonel Aklın Doğa’ya karşı- zıt olarak tanımlanmasının kaynaklarını, Yunan bilgi kuramlarında da görülen ve temelini Pisagorcu asal karşıtlıklar- form ve formsuzluk- oluşturmaktadır. Araştırmada ele alınan Doğa (Ana); evren ve Kutsal Dişi/ Kadın arasındaki bağ, hem Doğu hem de Batı kültürünün kendine özgü tanımları içinde farklı görüntüler içinde kalan, kavuşan zıtlıklar gibi ortak ve en uzun tarihe sahip bir düşünceye –kaos ve kozmos birliğine- dayanmaktadır.

Doğa kelimesi sözlük anlamında; “ İnsan eli ile büyük değişikliğe uğramamış, doğal yapısını koruyan çevre, tabiat ve bir kimsenin eğilimlerinin, içgüdülerinin hepsi, huy” (TDK, 2011, 688) olarak geçmektedir. Tabiat –biçimden yoksun, uyumsuz yani kaos- evrenin düzene girmeden önceki hali- ve uyumlu, düzenli bir bütün olarak tüm varlıklar-kozmos-evren tasarımları, hlk. “Büyük yılan” (TDK, 2011, 838) birliğinin sembolü; toprakla özdeşleştirilen ve tanrısal yaratma niteliğinin, kadınsı doğurma özelliği ile birleşimi; Toprak Ana (tarihte eski dönemlerin büyüsel-dinsel gücün, toplumsal üstün modeli-evrenin birliğinin ve evren üzerinde egemen, ölüm ve yaşamı tek başına s-imegeleyen )Anaerki zamanların, Ana Tanrıça kültürünün cisimleşmesidir.



Şekil 8: Altay ve Sibiry Türk topluluklarında, gökgürültüsü tasviri, hayvan biçimli ejderha, düzenli dünya karşısında kaosun bir sembolü

Doğu ve Batı kültürlerinde, kültürel olarak daha çok Batı ile özdeşleşen ilerlemecilik ve rasyonel düşüncenin gelişimi süresince genelde hep göz ardı edilen ve hatta bir kenara atılması gereken, fantastik çocuksu ilkel kurgular ve karanlık, karşı gösterilen şeyler, başlangıçtan bugüne dek simgesel olarak kutsal dişi/doğurgan kadınlıkla, Doğa Ana-Tabiat Ana ile ilişkilendirilmektedir. İnsanın ruhunda bulunan ‘gizli ebedi dişi’ –doğurgan doğaya (Doğa Ana) bağlı yaşamın karmaşık güçlerinin (doğadaki en önemli ve gizemli güç, yeni bir yaşam-can verme gücü) sembolü –ilk örneği olarak kabul edilmektedir. Eski kültürlerde bulunan Ana Tanrıça Kültü izleri, Ana Tanrıça ile somutlaştırılan zıtların birliğini ve bunların dönüşebilme potansiyelini yansıtmaktadır. Yerin sürekli üretkenliği ve doğurganlığı nedeni ile benzer özellikleri gösterdiği için kadının da, bir Yer Tanrısı olarak kabul edilmesi Orta Asya’daki Türk topluluklarının geçmişindeki kökleri eski Çin geleneğine uzanan, dışının Yer Tanrısı, erkeğin ise Gök Tanrısı olduğuna dair inanca dayanmaktadır.

Nietzsche’nin Yunan Kadın’ında, erkeğe göre, gerçek yaşamdaki düzen veren kadının, doğa ile yakınlığı sonucu, kültür karşısında farklı bir konumda olduğu görülmektedir:

“Kadının doğasında, tükenmiş olanın yerini dolduran şifa verici güç, aşırı olan her şeyin içinde kendi kendini sınırladığı güzel dinginlik sayesinde aşırının ve fazlanın kendi kendine çeki düzen verdiği ezeli ve ebedi *Aymılık* yatar. Ondadır, gelecek neslin hayali. Kadın ,Doğa’ya erkekten daha yakındır; bütün öz niteliklerinde hep kendi olarak kalır. Kültür, kadının yanında her zaman dışsal bir şey, Doğa’ya ebediyen sadık çekirdeğe dokunmayan bir şeydir” (Lloyd, 1996, 22).

#### 4.2. Doğu -Batı Düşüncesi ve Sanatındaki İmgesel Tasarımların Kavuşan Zıtlıkları ve Çoğul Estetik Anlayış

Doğu ve Batı iki farklı kültürü, düşüncesi ve sanatı, birbiri ile etkileşimleri olan ancak farklı özellikleri olan topluluklara ait kültürlerdir. Ortaçağ’da Batı ve Doğu ayrımı yapıldığında Batı; Yunan, Doğu; Roma olarak tanımlanmıştır. Doğu ve Anadolu, eski Türk kültürü, bilimin ve sanatın doğuşunu sağlayan, Batı’ya göre, imgeyi en önce yorumlayan, inceleyen kültürler olmasına rağmen, modernleşme sonrası tüm dünyada, bilim ve sanat daha çok Batı felsefesi egemenliğinde görülmüştür. Birbirine zıt



yaklaşımlar ortaya koydukları gibi, genel bir varsayım olsa da, aslında Doğu ve Batı sözcüklerinin içerikleri yani anlamları konusunda kapsayıcı kesin sınırlamalar, ayrımlar yapılamamaktadır. Görsel algıda tüm insanların gözüne yansıyan görüntü-ime aynıdır. Fakat her insan gibi, her farklı kültür de bu imgeyi kendi doğrularına, seçimlerine göre değişik yorumlar, imgenin farklı yönlerini vurgular. Aşağıdaki tabloda verilen genellemelerde görüldüğü gibi, Batı ve Doğu kültürleri aslında birbirlerini tamamlayıcı ve özde benzer amaçlar içeren yapılarıdır. Gerçek ve gerçekdışının göreceli, birbirine bağımlı ve zıt kavramlar olması gibi. Her iki kültürde de varlığın, bedensel ve ruhsal olanı birleştirmek için sonsuz, kavramsal, evrensel ve estetik bütünleri bulunmaktadır. Çoğul estetik anlayış (Erzen,2012), varlık ve imge arasındaki ilişki, sanat ve hakikat ilişkisi, sanatsal temsil, farklı toplumlardaki farklı estetik yaklaşımlarının kültürle ve zamanla-mekan algısı ile ilişkisinde, tarih içinde tamamen ters yönleri tercih etmiş görünen farklı eğilimlerin aslında birbirlerini etkilediklerini ve sonuçta kavuşan zıtlıklar oluşturduklarını savunmaktadır. Araştırmada da, bu anlayışla, çoğulcu yaklaşımdan hareket edilmektedir.

Tablo 1:Doğu ve Batı Kültürleri ve Sanatları Karşılaştırmalarında Belirlenen Temel Genellemeler (Zıtlıklar)

Doğu	Batı
Dünyadan kopuk olmama, tam tersi ona bağımlı olma.	Dünyayı dışarıdan gözleme.
Doğanın içinde ve ortasında.	Doğadan bağımsızlaşma.
Toplumsallık.	Bireysellik.
Merkezi bakış.	Nesnel bakış.
İnsan evrene bağımlı, bağlı bir öge.	İnsan aklının evrenin matematiksel, değişmeyen prensiplerine bağımlılığı.
Varlığın bölünmez bir bütün oluşu.	Varlık ve zaman arasında kopuş.
Doğayı olduğu gibi, düzenlemeden, iyi kötü gibi değerler vermeden, varolana tanıklık etme.	Doğa'yı kontrol.
Eleştirel değil, katılımcı olma.	Eleştirel ve analitik.
Sanat: Doğu için bütünleşmenin bir aracı doğa, evren, toprak ile bütünleşme.	Sanatın temelinde devinin yaratan sürekli bir çatışma ve ikilem olması.
Varlığın hiçliği.	Varlığın yoğunluğu ve maddeselliği.
Mutlak gerçekdışının parçası olma.	Mutlak akılcılık.
Yaşantısal, bütünsel.	Analiz etme ve parçalama.
Benliğin kendine dışarıdan bakan bir kopyasını ya da tekrarını yaratmaması.	Benliğin kendine dışarıdan bakan bir kopyasını ya da tekrarını yaratması.
Merkezi bakış açısı-360 derecelik perspektifle ilişkili.	Perspektifin sağladığı nesnel bakış .

Tablo 2: Doğu ve Batı Kültürleri ve Sanatları Karşılaştırmalarında Belirlenen Temel Genellemeler (Kavuşan Zıtlıklar)

Doğu	Batı
Zıt olanları birleştirme	Zıt olanları birleştirme
Kozmik düzenin soyut kurallarının tanınması	Kozmik düzenin soyut kurallarının tanınması
Ontolojik gerçekliğin farklı düzeylerdeki oluşumu	Ontolojik gerçekliğin farklı düzeylerdeki oluşumu
İnsanın daha iyi insan olması çabası.	İnsanın daha iyi insan olması çabası.
Başlangıca, ana rahmine dönme dönmenin özlemi.	Başlangıca, ana rahmine dönme dönmenin özlemi.
Öteki'nin doğa ve kültürün başlıca araştırma konusu olması.	Öteki'nin doğa ve kültürün başlıca araştırma konusu olması.

### 4.3. İki Farklı Bakışın (Doğu ve Batı) Toplumsal Sürecinin Bileşkesi Olarak S-İmgelerin Günümüzdeki Dönüşümü- Kadim Ejderha İmgesi ve Kutsal Dişi/Doğa (Ana) İlişkisine İlişkin İmaj Analizi

Ejderha imgesi ve mitolojik-kutsal dişi/ doğa( ana )ilişkisine, tarihsel olarak, imgesel bakışın toplumsal sürecindeki dönüşümlerine dair, Doğu ve Batı'ya ait görsel göstergeler ve bunların imaj analizlerinde bulunmak üzere belirlenen bazı eserlerin görselleri, künye bilgileri ve açıklamaları, araştırmanın problemi doğrultusunda belirlenen tema ve kodlara ilişkin tablolar aşağıda sunulmaktadır. İki Farklı Bakışın (Doğu ve Batı)kültürü ve sanatına ait üretimler-sanat eserleri ve iki farklı toplumsal yapının sürecinin bileşkesi olarak incelenmek üzere seçilen eserlerde, eski-Ortaçağ ve yeni -Dijital çağ'da üretilmiş sanatsal s-İmgelerin, kavuşan zıtlıklarının birliği ve bu birliğin günümüzdeki anlamsal ve biçimsel dönüşümü ortaya koyulmaya çalışılmaktadır.

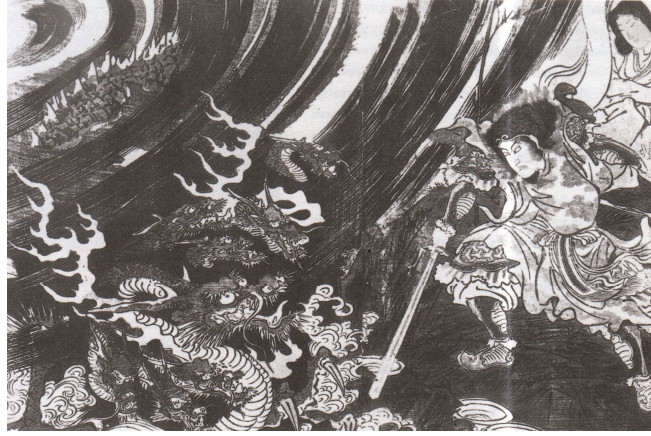
Aşağıdaki ifade de belirtildiği üzere, seçilen çağdaş eserlerde de görüldüğü gibi, eski ve yeni eserler hep kendi zamanlarının aynaları olsalar da, içlerinde eski zamanların özlem duyulan, nostaljik birliğin izlerini taşıyan çağdaş sanatçılarda, bazen ironik bir yaklaşımla, gelişen teknolojiye de yararlanarak, bunları farklılaştırarak- postmodern, bireysel mitolojilere dönüştürerek, eşzamanlı, eklektik kurgular içinde yeniden yorumlamakta ve oluşturabilmektedirler.



“Sonuçta ne ilerlemenin sonu gelecek, ne de başlangıca dönülebilecektir. Çözüm bunların dengesini, bir orta yolu bulabilmede yatmaktadır. Örneğin dijital görüntü olanaklarını resme dahil etmek, görüntüleri kopya etmek ve montajlamak artık mümkün ve bu yeni olmayan bir şey...” (Aytekin, 2012, 471).

İncelenmek üzere seçilen eserler, Doğu ve Batı kültürü ve s-imge düzenini veren eski ve yeni eserlerden oluşmaktadır. Her iki kültürün simge düzenlerinden oluşan eski ve yeni eserler, ayrı ayrı bütünlükler olarak, Doğu ve Batı'nın zıtlıkları ile birlikte farklı zamanlarda yaratılmış s-imgelerdeki ortaklıklar yanında, içeriksel ve biçimsel farklılıklar, dönüşümleri ile de ele alınmaktadır. Elde edilen veriler-görsel imgelerin imaj analizi sonuçları, ilgili literatür taraması sonucu belirlenen tema ve kod tabloları ve yorumlamalarında, her iki zamana ve kültüre ilişkin eserlerde bulunan, Ejderha ve Doğa (Ana)/Kutsal Dişi ilişkisine dair izler açıklanmaktadır.

#### 4.3.1. Doğu Kültürüne ve S-imgesel Birlik Göstergelerine İlişkin Eser 1:



Şekil 9: Evrenin kökeni ile ilgili Japon yaratılış efsanesinin Japon tanrısı Susano-O'nun yılanla (Ejderha) savaşı. 19. Yy tahta oyma sanatı (Sanatçısı bilinmemektedir-Anonim Eser)

Yukarıda yer alan eserin (Şekil 9) sanatçısı bilinmemektedir. Halk sanatı/resmi olarak Japon sanatında öne çıkan bir efsanenin görselleştirilmesidir. 19 Yy 'a tarihlendirilen tahta oyma sanatı-Japon estampı (baskı resim) klasik bir anlatıma sahiptir. Şematik üslupta, alegorik -figüratif ve Doğu kültürü ve mitolojisi çıkışlı eser için yorumda bulunan Henderson, Ebedi Simgeler başlığı altında bu eser gibi benzer eserlerde de görülen ve köken olarak insanın egosunun sonunda hep bilinçdışı hamlıktan kurtulmasının sembolü olarak bu eseri de İnsan ve Semboller kitabı içinde ele almaktadır. Bu resimde “bir özgürlük savaşı”ndan bahseder. Bu kişinin çoğunlukla da bir kahramanın, bir canavarla savaşı ile simgelenmektedir (Jung, 2007, 118). Buradaki kahraman Japon tanrısı Susano-O'dur ve bir ejderha ile boğuşmaktadır. Kahraman her zaman kazanmasa da bu Japon efsanesinde Susano-O ejderhayı öldürmeyi başarır. Yaratıcı tanrının çocuğu olan fırtına tanrısı Susano-O zor yaşantısını düzene koyar ve bir prensesle (Kutsal dişi) birlikte İzumo bölgesine yerleşir. Mit ile ilgili olarak Japon yaratılış hikayesi-evrenin kökeni hakkındaki efsanede, güneş tanrıçası Amaterasu ve fırtına tanrısı yürekli ama kurnaz bir tanrı olan Susano-O gibi çok bilinen tanrılardan bahseden Wilkinson (2011: 226), ‘Kökenleri ve Anlamları ile Efsaneler ve Mitlere Binlerce Yıllık Görsel Yolculuk’ kitabında şöyle yer vermiştir:

İzanagi, yeraltına yaptığı yolculuktan dönünce kendisini kirli hisseder ve bir nehirde yıkanır. Tanrıça Amaterasu ve ay tanrısı Tsuki-yomi İzanagi gözlerini temizlerken, Susano-O ise burnunu yıkarken yaratılır. Susano-O annesi İzanami'yi görmek ister ve yeraltına inmeye karar verir. Amaterasu'ya veda etmek için onun yanına gider ama ona o kadar çok sorun çıkarır ki, sonunda Amaterasu onu bir mağaraya kapatır. Tanrılar Susano-O'yu sakalını ve tırnaklarını keserek ve cennetten kovarak cezalandırırlar. Susano-O yeryüzünde amaçsızca dolaşırken çeltik tarlaları Prensesi Kusa-nadapime'ye saldıran ejderhaya rastlar. Prensesi bir tarağa çevirip saçlarının arasına saklar ve ejderhayı kılıcıyla parçalara ayırır. Herşey tekrar güvenli hale gelince prensesi tekrar insana çevirerek onunla evlenir. İzumo'ya yerleşirler ve Yeryüzü Tanrıları olarak bilinen ve sonradan çok güçlü hükümdarlar olacak birçok çocukları olur” (Wilkinson, 2011, 226).



### İmaj Analizi Eser 1:

Kategori	Tema	Alt Tema
Ejderha S-İmgesi ve Doğa (Ana) İlişkisi (Simgesel Birlik Göstergeleri)	Bıçimsel/Estetik Görsel İmge Düzenleri (Bütünsel Yapı)	<b>Kavuşan Zıtlıklar:</b> 1-Eril-Dişil 2-Kaos-Kozmos 3-Rasyonel-İrrasyonel 4-Aşkın-İçkin 5-Ruhsal - Bedensel 6-İyi- Kötü 7-Ölüm-yaşam 8-Gerçek-fantastik 9-Coşkusal, içgüdüsel-düzenli,ölçülü 10-Organik-Inorganik 11-Gerçek-gölge 12-Erkek Akıl-duyu algısı,dişil 13-Gök-yer,su 14-Sınırlı, ölümsüz ve kutsal olmayan-sınırsız,kutsal ve ölümsüz 15-Cennet-cenhennem 16-Anima-animus 17-Akıl-hayalgücü, dişil yaratıcı güç 18-Doğu-Batı 19-İçsel-dışsal 20-Doğal-yapay 21-Eski-yeni 22-Doğa,madde-doğayı aşma,düş 23-Tehlikeli-Güvenli
	Görsel İmge Düzenleri ve S-İmgesel Anlam/İçeriksel Yapı (Bütünsel Yapı)	1-Yedi başlı gök-yer,su ya da güneş-su,dağ dünyaları bileşimi kötü-demonik ejderha imgesi 2-Yaratıcı Tanrının çocuğu, kılıçlı, kötü güçlerle savaşan, öldüren veya kendisi de sonunda ölen (burada ölmüyor) efsanevi figür ,Japon Fırtına Tanrısı-Erkek Kahraman İmgesi 3-Çeltik tarlaları (Toprak-Doğa) Prensesi- Kadın İmgesi (saklı -gizli ebedi dişidoğacak Yeryüzü Tanrılarının annesi)  1-Ejderha imgesi; devasa çok başlı yılan(melez yaratık), mitolojik yaratık, Doğu kültürü ve sanatı (Japon) eril güç unsuru(göğün oğlu, İmparatorluk s-İmgesi)İkinci doğuş, ölümsüzlük ağı içinde yeralan hayali varlık.Gök gürlmesi ve yağmurun işareti. Demon, toprağın ve havanın öğelerini birleştiren, kolektif bilinçdışının en eski sembolik biçimi. Asya'da uğurlu yaratık, talih taşıyıcısı, Kraliyet simgesi. Batı'daki gibi kahramanın alt etmesi gereken kötü varlık-canavarımsı nitelikte (Doğu-Batı'nın Kavuşan zıtlıklarının birliği sembolü)Sonsuzluk dengesi unsuru. Doğu'da bilgeliğin ifadesi. Kaos ve Kozmos birliği sembolü.Hiddeti ile aslansı, kurnazlığı ile ejder (tanrısal aslan melek)  2-Erkek kahraman imgesi-Susano-O Japon mitolojisinde fırtına tanrısı, cennetten kovulan,Doğu-Batı kavuşan zıtlıkların birliği olarak esrarengiz güçlerin saçtığı karanlığa karşı Akıl gücünün -eril gücün -kahramanın zafer hikayelerinde yeryüzü kahinini - hazineyi koruyan Pyhthon-Ejderi öldüren ve böylece Yer Tanrıçasının gücünün kırılmasını sağlayan , erkek ruhunun anima-animus ikiliğinin ortaya çıkışı.  3-Prenses,kutsal ve saklı, gizli ebedi diş. Doğa(ana) imgesi. Çeltik tarlaları (toprak) prensesi ve Yeryüzü Tanrılarının annesi. Mitolojik Ana, Doğu kültürü ve mitolojisi Dişil Yer Tanrısı inancı si-İmgesi. Ana Tanrıça kültürünün cisimleşmesi. Toprakla özdeş kadını doğurma özelliği-doğum ve ölümü tek başına simgeleyen. Ezeli ve ebedi Aynılık. Doğa'ya yakın.İnsanın içgüdüsel korkularının sembolü. Dünya sembolü- Büyükanne. Korunan ve en eski kadın kökenörnek.Tanrı/Tanrıça dikotomisinde Anaerikil Çağ (Doğu -Batı) mitolojilerinde toplumun, siyasallığın, ekonominin,inancın temeli, tarımsal yıl ile bağlantılı Ulu Tanrıça veya Doğa(Ana)/üstün kaynak s-İmgesi.

### 4.3.2.Doğu Kültürüne ve S-İmgesel Birlik Göstergelerine İlişkin Eser 2:





Şekil 10: Luca Bulgheroni, "Susanoo fighting Yamata-no-Orochi in Toyko" (Susanoo Tokyo'da Yamata-no-Orochi ile savaşıyor) ,2019, İllüstrasyon, Enkidu Studio.(<https://www.kickstarter.com/projects/enkidu/modern-mythology-the-heros-journey-anthology> er. tr.19.09.2019)

Yukarıdaki görselde (Şekil 10) Doğu kültürü- Japonya'nın Yamata- no- Orochi efsanesi çıkışlı dijital sanat örneği bulunmaktadır. Modern Mitoloji: Kahramanın Yolculuğu - günümüzde klasik kahraman mitlerini yeniden anlatan bir Antoloji çizgi roman başlıklı bir stüdyo illüstrasyonları içerisinde yer alan dijital tasarım, serbest illüstratör ve karikatür sanatçısı/renk ustası Luca Bulgheroni'ye aittir. 1989 İtalya doğumlu sanatçı, Milano ve Bologna Güzel Sanatlar Akademisi'nde eğitim görmüştür. Milano'da grafik tasarım ve sanat galerilerinde çalışan ve de Amerika'da bazı bağımsız yayıncılar için çalışmalar üreten sanatçı, 2015 den beri Amerika'da serbest illüstratör ve karikatür sanatçısı olarak çalışmaktadır.

Sanatçının sanatsal yaratma sürecinde, çeşitli sanat dalları ve diğer disiplinlerle disiplinlerarası ilişkisi ve sanatsal yaratma sürecinde sanatsal motivasyon (sanatsal güdülenme) kaynakları: -popüler kültür, -grafik tasarım (İllüstrasyon; resim sanatının abartılı ya da doğada benzeri görülemeyecek ve deneysel olarak kurgulanamayacak kompozisyonların resmedilmesi ve de Gerçekçi resim sanatının bir dalı olarak da görülen, genellikle reklam, eğitim ve fantastik anlatımlara destek olarak çizilen veya bizzat kendisi sanatsal çalışma olarak tasarlanan, Antik mağara resimlerinden bugüne, gazetelerde çizilen karikatürlere kadar farklı illüstrasyon örneklerini kapsayan Grafik sanatların bir kolu ) Sanatçının temel dışsal- görsel imge esin kaynakları: Uzakdoğu kültürü ve sanatı, 17. ve 19. Yy Japon estampları ve imajlarına kadar uzanan görüntülerdir. Japon estampları, Çin'de IX. Yy'dan bu yana uygulanan ve Asya'da yaygın tek yöntem olan, tahta üstüne ilk gravür teknikleri, Japonya'da XII. Yy'da yaygınlaşır ve X. yy'dan XVII. yy'a kadar, Uzakdoğu'da estamp yaratımı, özünde, ibadet ve şenliklerle ilişkilidir. Yüksek sanat değeri taşımayan halk resimleri ve XVII. Yy'da Japonya'da tiyatroya gösterilen düşkünlük estamp üretiminde ve yaygınlaşmasında da etkili olur (<http://www.yardimcikaynaklar.com/estamp-nedir-tarihi-ve-gelisimi/er.tr.3.10.2019>)

#### İmaj Analizi Eser 2:

Kategori	Tema	Alt Tema	
Ejderha S-İmgesi ve Doğa (Ana) İlişkisi (Simgesel Birlik Göstergeleri)	Bijimsel/Estetik Görsel İmge Düzenleri (Bütünsel Yapı)	<b>Kavuşan Zıtlıklar:</b> 1-Eril-Dişil 2-Kaos-Kozmos 3-Rasyonel-İrrasyonel 4-Aşkın-İçkin 5-Ruhsal -Bedensel 6-İyi- Kötü 7-Ölüm-yaşam 8-Gerçek-fantastik 9-Coşkusal, içgüdüsel-düzenli,ölçülü	1-Yedi başlı gök-yer,su ya da güneş-su,dağ dünyaları bileşimi kötü-demonik, savaşılan, ancak fantastik, çocuksu, ilkel kurguların çağdaş versiyonu, alaycı tavrılı modern mitolojinin karikatürü, günümüz ejderha imgesi .  2-Koyu takım elbiseli, taramalı ateşli silahlı, kötü güçlerle savaşan, öldüren veya kendisi de sonunda ölen (burada sonuç bilinmiyor) uzun saçlı modern erkek figür , -Erkek Kahraman/Çizgi animasyon kahramanı , savaşçı İmgesi  3-Doğa Ana ya da Kutsal dişi -Kadın İmgesi (saklı -gizli ebedi dişi) görüntüde yok. Ancak erkek ruhunda gizli ebedi simge-gizli kurtarılması gereken dişi unsurun taşıyıcısı, modern insan ve kurtarıcı kahraman miti ya da gölge arketipi .
	Görsel İmge Düzenleri ve S-İmgesel Anlam/İçeriksel Yapı (Bütünsel Yapı)	10-Organik-İnorganik 11-Gerçek-gölge 12-Erkek Akıl-duyu algısı,dişil 13-Gök-yer,su 14-Sınırlı, ölümsüz ve kutsal olmayan-sınırsız,kutsal ve ölümsüz 15-Cennet-cehennem 16-Anima-animus 17-Akıl-hayalgücü, dişil yaratıcı güç 18-Doğu-Batı 19-İçsel-dışsal 20-Doğal-yapay 21-Eski-yeni 22-Doğa,madde-doğayı aşma,düş 23-Tehlikeli-Güvenli	1- Eski kadim , korkutucu düşsel varlık ejderha (Dragon) imgesinin günümüz versiyonu; Japon klasik kahramanlık hikayesinin günümüzün dijital bir yorumu. Çok ışıklı, şehrin neon lambaları altında göksel bağı zayıflamış alaycı tavrılı, mekanik kurgusal çağdaş gösterge. Yok edilmesi gereken ejder -Batı kültüründe, Doğu etkisindeki melez form. Batı'nın kötü, huysuz ve zararlı düşünce, kaos tasavvuru sembolü. Doğu'nun bolluk ve bereket sembolünün dönüşümü. Kurnaz ve saldırgan güçlerin s-İmgesi. Kaos ve Kozmos birliği sembolü. Daha çok çağdaş psişik varlığın ruhunda süregelen , sınırsız ve sonsuz denge unsurunun devamı.  2- Koyu takım elbiseli -günümüz sıradan insanı, erkek kahraman imgesi; çizgi roman ya da dijital sanat kahramanı, kötü düşsel varlıkla mücadele eden -eskiden eli kılıçlı olan ancak şimdi modern silahlı, ejderha ya da daha çok dragon savaşçısı imgesinin dönüşümü sembolü.  Mitolojik, kutsal masallardaki eril güç- kahramanın kutsal olmayan, sinema film karesinde görülebilecek, günümüz modern versiyonu.  3- Kişiliğin gizli kalmış-gölge-kavramı, bilinçli zihinin bastırılmış değersiz ve günahkar yönleri-tahrip edici ve yaratıcı dürtüler gibi taraflarının birliği ,düşsel motif, animayı temsil eden bir kızı (erkeğin ruhunda gizli dişil yanı)kurtarmak için ejderle boğuşan kahraman erkek s-İmgesinde gizli olan ve gözle görülemeyen dişil unsurlar . Aynı zamanda da, görüntü olarak eserde bulunan ejderhalarda da daha çok algılanan ya da görülebilen eril-dişil(su rengi mavi ve toprak rengi) görüntü birleşimi.

#### 4.3.3.Batı Kültürüne ve S-imgesel Birlik Göstergelerine İlişkin Eser 1:



Şekil 11: Paolo Uccello(1397-1475), "Saint George and the Dragon"(St. George ve Ejderha) , 1456-60, Ahşap üzerine Tempera.

Paolo Uccello, Floransa doğumlu İtalyan ressam, Floransa Okulu üslubunun gelişiminde etkili ve İtalyan Rönesans Sanatının öncü ustalarındandır. Resim sanatına çizgisel perspektifi sokan Uccello'nun "Saint George ve Dragon" adlı eseri, Orta Çağdaki azizlerden biri olan St. George ve Altın Efsane çıkışlıdır. St. George, Türkiye- Kapadokya'da bir Hıristiyan şövalyesidir. George efsaneye göre, bir gün Libya'da bir ejderha tarafından terörize edilen Silene şehrine gelir. Tüm koyunları yemiş olan bu canavar, hem zengin hem de yoksul olan çocuklar tarafından beslenir. Gelin olarak giyinmiş ve ejderhanın yaşadığı yere teslim olan kralın kızının, atının yanından geçen George, neden ağladığını sorar. Ejderha George saldırdığında ortaya çıkar ama onu öldürmek yerine prensesine kemerini boynuna bağlamasını ve şehre götürmesini söyler. Orada, korkmuş vatandaşlara, hepsi Hıristiyanlığa dönüştürülürse onu öldüreğine söz verir. Aceleyle kabul edilir ve George ejderhanın kafasını vurur. Paolo Uccello, hikayenin iki bölümünü küçük ve belirgin şekilde bir tabloya yerleştirir. Şahlanan at üzerindeki aziz mızrağını, şekli mağarasının girişini yansıtan tuhaf bir şekilde üçgen bir ejderhanın kafasına sokar; zarif, ama oldukça sıkılmış görümlü prensesin yanındaki ejderhanın boynunda bir tasma vardır.

"Hilal şeklindeki ay belki de günün geceye, geçişi ve dolayısıyla özellikle büyülü zamana dönüştüğünü gösterir. Resimdeki her şey, garip sarmal buluttan tuhaf manzaraya kadar, bu sahneyi gerçek dünyadan ziyade fanteziden alıyor. At bile canlıdan daha rüya gibidir: boynu doğal olmayan bir şekilde kıvrımlıdır, delikleri tuhaf açıktır ve gözleri ve burun delikleri kafasında çok ileri durmaktadır. Bu resmin kimin için yapıldığını, ne zaman boyandığını kesin olarak bilmiyoruz, ancak küçük çaplı ve dini olmayan hissi - bu, Hıristiyan erdeminden daha büyülü bir macera hakkında - belki de birisinin evinde kullanılmak üzere tasarlandığını öne sürüyor. Saint George İtalya'da çok popülerdi. Bu hikayenin Uccello ve atölyesinin diğer iki versiyonu, biri Victoria Ulusal Galerisi, diğeri ise Musée Jacquemart-André, Paris'tedir" (<https://www.nationalgallery.org.uk/paintings/paolo-uccello-saint-george-and-the-dragon> er.tr.01.10.2019).

Şekil 6'da (St. George'un Ejderhayı Öldürmesi) olduğu gibi, bu eserde de St. George miti ile ilgili olarak diğer resim gibi sağ tarafında beyaz bir at imgesi ve zırhlı bir kahraman- Aziz George s-imesi bulunmaktadır. Kılıçlı olarak resmedilen kutsal kişi, kılıcını hastalık (veba) taşıyan yarasa benzeri bir ejderhayı öldürmek üzere kullanmaktadır. Bu resimde gökyüzündeki Tanrı görüntüsünden diğer resimden farklı olarak, bu sefer gökyüzündeki fırtına, ilahi -Tanrı'nın bir müdahalesi olduğunun göstergesi olarak kabul edilmektedir. Alegorik anlatıma sahip resimde, ahşap panel üzerine resmedilen ejderha s-imesinin kanatları ve gövdesi yarı şeffaf yeşil renkte ve altın varak kullanılarak boyanmıştır. Londra Ulusal Galeri'de sergilenmektedir.

#### İmaj Analizi Eser 1:

Kategori	Tema	Alt Tema
Ejderha S-imesi ve Doğa (Ana) İlişkisi (Simgesel Birlik Göstergeleri)	Biçimsel/Estetik Görsel İmge Düzenleri (Bütünsel Yapı)	<b><u>Kavuşan Zıtlıklar:</u></b> 1-Eril-Dişil 2-Kaos-Kozmos 3-Rasyonel-İrrasyonel 4-Aşkın-İçkin 5-Ruhsal -Bedensel 6-İyi- Kötü 7-Ölüm-yaşam 8-Gerçek-fantastik 9-Coşkusal, içgüdüsel- düzenli,ölçülü 10-Organik-İnorganik 11-Gerçek-gölge 12-Erkek Akıl-duyu algısı,dişil 13-Gök-yer,su 14-Sınırlı, ölümsüz ve kutsal olmayan- sınırsız,kutsal ve ölümsüz 15-Cennet-cehennem 16-Anima-animus 17-Akıl-hayalgücü, dişil yaratıcı güç 18-Doğu-Batı 19-İçsel-dışsal 20-Doğal-yapay 21-Eski-yeni 22-Doğa,madde- doğayı aşma,düş 23-Tehlikeli-Güvenli
	Görsel İmge Düzenleri ve S-imesel Anlam/İçeriksel Yapı (Bütünsel Yapı)	1-Tek başlı, yeşil renkte, kanatlı fantastik hayali varlık ejderha s-imesi. 2-Zırlı bir erkek kahraman- Aziz George s-imesi. Beyaz at üzerinde kılıçlı olarak resmedilen kutsal kişi. 3-Gelin olarak giyinmiş ve ejderhanın yaşadığı yere teslim olan kralın kızı-dişi öge. 1- Ejderha s-imesi, Batı kültüründe savaşılacak huysuz ve zararlı demonik figür. Batı'da Akıl güçlerinin bastırıldığı, karşıt , esrarengiz tekensiz güçlerin sembolü. Mağaradaki yeraltı ejderhası, saklı hazinelerin bekçisi. Gök ve yer-su unsurlarına bağlı. 2- Batı'da esrarengiz, kötü güçlerin saçtığı karanlığa karşı erkek akıl güçlerinin kazandığı zafer hikayelerinde ejderha(yaşlı yeryüzü kahinini koruyan büyük yılan-Python gibi bu sefer ise boynundaki ipi elinde tutan asil Prensesin yanındaki ejderha) ile mücadele eden zırlı bir erkek kahraman- Aziz George s-imesi . Beyaz at üzerinde kılıçlı olarak resmedilen kutsal kişinin kahramanlığı, yer Tanrıçası'nın gücünün kırılmasını sembolize eden bir mücadele. 3- Karanlık, karşıt gösterilen şeyin yayında duran, gelecek neslin hayalini taşıyan -gelin- kadın, Doğa'ya her zaman erkekte daha yakın görülen varlık sembolü. Güzel dinginlik, aşırının ve fazlanın kendine çeki düzen verdiği ezeli ebedi Aynılık. Duygusal dışı varlık. Psikik özelliği, kutsal bir hikayedeki Ana öge. Doğa/ölüm/yaşam/tinsellik bütünü.

#### 4.3.4.Batı Kültürüne ve S-imesel Birlik Göstergelerine İlişkin Eser 2:







Şekil 12: Rachel Maclean, "St George and the Monster", Multimedia Art. (St. George ve Canavar, Multimedia Sanatı), 2013.91.5x60 cm  
Dijital Baskı Arşivi'nden (<http://www.rachelmaclea.com/i-heart-scotland/> er. tr.20.09.2019)

Rachel Maclean çağdaş kadın sanatçı, 1987 doğumlu. Sanatçı şuan 32 yaşındadır. İskoçyalı-Glasgow- kökenli ve Edinburgh Sanat Okulu Çizim ve Resim bölümünden mezundur (2009). Protez makyajlar, çok renkli, parlak ve ayrıntılı kostümler, sahne tasarımları, hep kendisinin oynadığı eski dönemlerden günümüze, Batı kültürü, düşünce ve inanç sistemi, ikonografisi kaynaklı ve bunlara dair kişisel ve toplumsal, kültürel bellek ve bilinçdışının yansımaları görsel imge bolluğu, çok çeşitli ve zengin roller, sanatçıya dair keşfedilecek kimlik verileridir. Yapılan bir röportajında kendi sanat görüşünü ortaya koymaktadır;

"İnsanlarla başa çıkmak için neredeyse gerçeküstü görünen bazı işler var. Fakat o zaman pek çok Disney filminin konuşmakta olan kedileri var ve bu anlatılar hayvanlar tarafından oynatılıyor. Oldukça gerçeküstü şeyler oluyor ancak oldukça kabul edilebilir ve geleneksel görünüyorlar. Bence normal olduğu kabul edilen bir şeyi almanın ve bunun garip görüldüğü bir noktaya itmenin fazladan bir şey olmadığını düşünüyorum."  
(<https://fadmagazine.com/2013/11/01/rachel-maclea-on-the-shortlist-for-film-london-jarman-award-2013/>)

Sanatçının sanatsal yaratma sürecinde, çeşitli sanat dalları ve disiplinlerarası ilişkisi ve sanatsal yaratma sürecinde sanatsal motivasyon (sanatsal güdülenme) kaynakları; -popüler kültür, - çocukların televizyon programları, -korku filmleri, İngiliz komedileri, -video oyunları, -toplumsal gerçekçilik, -15. Yy İtalyan resim sanatı, -ressam Paolo Ucello, İtalyan Rönesansı, -Mitler, -TV, -Youtube videoları, -Walt Disney animasyonları ve masalları, -ticari reklamlar ve kitle iletişim araçları. Maclean'ın temel dışsal- görsel imge esin kaynakları: Rönesans (Batı Aydınlanması), 15. Yy ve 19.Yy yağlıboya ve internet imajları. Sanatçının postmodern Batı kültürü içinde yeralan çağdaş sanat yapıtlarının genel yapısına dair temel özellikler: - Çağdaş biçimsel/estetik yaklaşım, içsel ve dışsal güdülenme- yaratma dürtüsü- sanatsal motivasyon kaynaklarının kullanımı: (temel itkiler-içtepeler ve korkular ve cinsel kimlik çatışması, kültürel bellek, kültür tarihi ve kolektif belleksel arketipsel ilk örnek modellerin eklektik yapıdaki bireysel yorumu ya da kolajı, birleştirme, postmodern, alımlama ve ilişkiyel estetik yapı bütünlüğü, dijital görüntü kolaj tekniği uygulaması, multimedya sanatı, ağırlıklı olarak dijital video, çalışmalarını karakterize eden yeşil ekran teknolojisi (her karakteri yeşil bir zemine göre filme aldıktan sonra, onları kesip dijital olarak oluşturduğu çeşitli arka planlara yerleştirmek için Photoshop ve After Effects kullanma, filmlerinde tüm karakterleri kendisinin canlandırması, dijital düzenleme programlarını kullanma ve ekip çalışması (proje ) ile çalışma yöntemi (2015 den beri kendisi tarafından yazılan senaryoları, büyük bir seslendirme ekibi, müzik bestecileri, kostüm, makyaj ve tasarımcıları ile birlikte oluşturması.

Çalışmalarının işlevsel- eleştirel ve başka insanlara algılanışını belirleyen başlıca özellikleri:- baştan çıkarıcı,-huzursuz edici, -şeker renginde, fantastik kurgu,-canlı parlak renklerin ve fantastik kurgunun ardında, koyu gerçeklikleri, karşıtlıkları açığa çıkarma, - Batı kapitalist toplumunda tüketici tüketiminin aşırı olduğu konusunda eleştirel ve hicivci, ironik bir görüş sunma,-emoji'leri ve video yerleştirmeleri ve film serisinde görünen mutluluk ve refahın üretimini ve ticarileşmesine vurgu,- Filmleri, küresel şirketler tarafından yönetilen geleceğe dair bir distopya ve burada yaşayan grotesk ve basmakalıp karakterler yolu ile eleştirel yaklaşım,-akıllı telefonlara ve sosyal medyaya olan güvenimize dair sorgulama ,- baskı, çoğaltım yolu ile yinelenen teknolojinin varlığı ve ağırlığı vurgusu, -hem baştan çıkarıcı hem de tehlikeli bir dünya yaratma, -şiddet ve boyun eğmenin günlük yaşamın normal bir parçası olduğu bir yer kurgusu,- çelişkileri ele alma ve sınırları zorlama, başkaldırı, - koyu renkli çizgi filmlerde, kadınların karşılaştığı çelişkili baskılara hicivli bir bakış,-Televizyonda ve sosyal medyada cinsel kimlik rollerini sorgulama bunu kullanarak eğlenceli ve etkileyici alanlar oluşturma,- makyaj, tüketim toplumu ve özellikle kadınların sıkı güzellik ideallerine uymalarını teşvik eden yaldızlı hapishane -kanıksanan, stereotipleşen, günlük yaşamı vurgulama ve eleştirme, 21. Yy imgeleri-görüntünün melezleri ve hepsi abartılı mizah, parodi ve grotesk, görsel duyuşal, aşırı duyum mekanları, İskoç Ulusal kimliği- tekrar eden bir tema olarak ve çalışmaya siyasi bir destek didaktik anlamda politika değil, ulusal anlatı ve imgeleri inceleme, İskoç Kraliçesi Mary gibi tarihi şahsiyetleri, ulusal turizmin kitsch (kiç) sembolleri.



### İmaj Analizi Eser 2:

Kategori	Tema	Alt Tema
Ejderha S-İmgesi ve Doğa (Ana) İlişkisi (Simgesel Birlik Göstergeleri)	Bişimsel /Estetik Görsel İmge Düzenleri (Bütünsel Yapı)	<b>Kavuşan Zıtlıklar:</b> 1-Eril-Dişil 2-Kaos-Kozmos 3-Rasyonel-İrrasyonel 4-Aşkın-İçkin 5-Ruhsal -Bedensel 6-İyi- Kötü 7-Ölüm-yaşam 8-Gerçek-fantastik 9-Coşkusal, içgüdüsel- düzenli,ölçülü 10-Organik- İnorganik 11-Gerçek-gölge 12-Erkek Akıl-duyu algısı,dişil 13-Gök,yer,su 14-Sınırlı, ölümsüz ve kutsal olmayan- sınırsız,kutsal ve ölümsüz 15-Cennet- cehennem 16-Anima-animus 17-Akıl-hayalgücü, dişil yaratıcı güç 18-Doğu-Batı 19-İçsel-dışsal 20-Doğal-yapay 21-Eski-yeni 22-Doğa,madde- doğayı aşma,düş 23-Tehlikeli-Güvenli
	Simgesel Anlam/İçeriksel Yapı (Bütünsel Yapı)	1-Tek başlı, yeşil renkli, başında İskoç şapkalı, devasa yaratık, ejderha s-İmgesi. 2-Erkek kahraman yerine geçen, görüntüde takım elbiseli fakat aslında erkek ve kadın birleşimi - tek boynuzlu mitolojik beyaz at üzerinde, elinde golf sopalı resmedilen kutsal kişi. 3-Duygusal dışı varlık- prenses kadın imgesi. 1-Tek başlı, yeşil renkli, başında İskoç şapkalı, devasa yaratık ya da canavar, ejderha s-İmgesinin dönüşümü. Buradaki canavar-ejderha, kan yerine çikolata havuzu içinde donut (Amerikan bir tatlı türü) egemen güçlerin karışımı melez form ve ironik yaklaşımın s-İmgesi. Batı'da kutsal bir kahramanın alt etmesi gereken, esrarengiz karikatürize edilmiş yeni bir kötücül varlık-ekonomik, kültürel değerler bütünü. 2-Erkek kahraman yerine geçen, görüntüde takım elbiseli fakat aslında erkek ve kadın birleşimi(erkek kılığındaki, oyuncu- performansçı -kadın sanatçının kendisi) - tek boynuzlu mitolojik beyaz at üzerinde, elinde golf sopalı resmedilen, yüzü bayrak işaretleri çizilmiş savaşı, adı Aziz George olduğu belirtilen ancak günümüzün koyu takım elbiseli ve çift cinsiyetli, kutsal kişinin dönüşümünün çağdaş sembolü. Batı'da alt edilmesi gereken ve gizli hazineleri koruyan ancak tekinsiz kötü güçleri yenen ve kendisi de bu uğurda bazen ölebilen, eli kılıklı erkek kahraman yerine geçen günümüzün postmodern kahraman imgesi. 3-Duygusal, şaşkın, eteklerini tutan uysal dışı varlık- taçlı prenses ya da İskoç Kraliçesi Mary, kadın imgesi. Siyasi yanından çok çocuksu saf, doğal olmayan şekilde tepkise , kadınsı özelliklerin sembolü - yaratıcı kadın ve oyuncu sanatçının kendisi, ülke ya da dijital evren üzerinde egemen, tüketimin üzerinde tükenmiş- yenilmiş olanın yasını tutan dişil öge.

### 5.Sonuç

Uzakdoğu'da eril ve dişil ilkeleri temsil eden ejderha ve anka kuşunun (koca-eril ve karı-dişil yanların)mücadelesi, kutsal evliliğin (evrenle ve onun genel düzeni ile ilgili kural) simgesi özünde, kozmos (Fr. Cosmos),evren (düzen) ve kaos (kargaşa) ilişkisidir. Ressam ve şair İngiliz W. Blake'in Cennet ve Cehennem Evliliği'nde (Blake, 2016) olduğu gibi, algı kapıları açık olmayan insanın, şimdiki sonlu ve kusurlu halinin zıttı olarak, gizli ve ancak ateşte eriyen yüzeyin altından görünecek sonsuz ve kutsalı ortaya çıkarabilme gücüne sahip hayali varlığının, elindeki alevli kılıcı ile bekleyen hayat ağacının bekçisinin - ejderhanın-artık bu nöbeti bırakması (eski gelenekte dünyanın ateşte yok olması) ile havanın ve suyun ruhunun da (ejderha imgesinin)sonu ve sonuçta bereket yağmurlarının toprağı (toprak ana imgesinin) beslemesinin sonunun da gelmesi belki de. Bu nihayetinde, çeşitliliği gittikçe bozulan dünyada, merkezi ve çevresel rolü olan ve sadece evrensel duyarlığa ve yaratıcılığa sahip bireylerin farkında olabileceği, doğanın özündeki dengiyi değiştirme, Doğu'nun düşünce yapısındaki, kaos ve dengenin -gök,yer, insanlık dengesi-nin-bozulması sorunudur (Palmer, 2000)da denilebilir.

Günümüzde geçici ve sıradan, popüler olanın kanıksandığı, eskinin eklektik kolajları ve tüketici estetik anlayışın baskınlığında olan günlük yaşamda, müdahale edilen ve sınırsız görülen, eskiden tapınılan canlı sistem doğa - korkulan güçlü doğa (ana) ve yine korkulan, hayali ve güçlü ejderha imgesi, yapay ve çok anlamlı ya da anlamsız sayısal, görüntüsel imaj bolluğu ve postmodern çoğulluk, toplumsal yaşamda görünürlük ortasında yalıtılmışlık paradoksu ve renksizleşme altında kalmakta ve unutulmakta ya



da anlamsal ve biçimsel çarpıtmalarla içi boşaltılmaktadır. Buna rağmen, eski mitsel ve dinsel fantastik kurgulardaki görüntüler ve hayali işaretler kadar doğal ve anlamlı, fizik ve fizikötesi bir ilişkinin varlığının izlerini takip etme isteği her zaman gerçek yaratıcı sanatta bulunmaktadır. Ancak eskide kalan gizli anlamları, bunca ilerleme, bilgi, teknoloji ve uzmanlaşma varken, geçen zamanla birlikte, günümüzde teknoloji ve rasyonel erkek akıl çokluğu (akıl kavrayışlarının tek boyutlu erkeksiliğinin baskınlığı) ve bakışın toplumsal sürecindeki değişim ve dönüşümleri (rasyonel bilginin, kadınla eşleştirilen doğa güçlerinin bir tür aşılması, dönüştürülmesi veya kontrolü) ile tam olarak anlamlandırmak ve yorumlamak, doğru bir senteze varmak kolay olamamaktadır. Bu noktada, "metafizik problemlerde bilgeliğin son sözü, şüphesiz 'bilmiyorum' değildir; belki biliyorum fakat bilip bilmediğimi bilmiyorum ama daima bilemeyeceğim" (Cresson, 2004, 35) kurtarıcı olmaktadır.

Yaratıcı insanın kültürel belleğinin sanatsal ürünlerinde, görsel imgelerinde, geçmişten günümüze, astronomik olarak gezegenlerin tekrarlanan etkisi ile kendisini yineleyen bir sürecin aynası ya da simgesi olarak Batı'da, Shakespeare'in dizelerinde de geçen kızoğlankız-kutsal dişi, ya da başında yıldızlar, ayağında ay olan hamile, ermiş kadının, Doğu'da, Türk mitolojisindeki yıldızın bakışı ile hamile kalan dişi geyiğin, Uzakdoğu'da ejderin karısı, kanatlı kadın gibi ölümsüz, mucize kuş olan anka kuşunun gökten ejderhayı-ağzından ateş saçan yarattığı (Gılgamış'taki Cennet'e giren Canavarı) getirmesi ve mücadelesi ya da zıtlıklarının birliğinin sonrasız s-imgeleridir. Borges'in de belirttiği gibi, "Kozmos ve Anka Kuşu arasında daha yakın bir benzerlik kurmak için hatırlatmak gerekir ki, Stoacılar göre, evren ateşte ölüp ateşte dirilir ve bu döngünün ne başı ne de sonu vardır" (1974, 26).

Araştırmada sonuç olarak; Ejderha ve Doğa (Ana) ilişkisinin gizlerinin, görsel göstergelerde, yaratıcı sanatın varoluşlarında, toplumsal yapı içerisinde, alışlagelen ve içe kapalı olarak mağaranın dar yarıklarından dışarıdakini sadece görmenin ötesinde, duyumsamanın ardındaki gerçek ve gölgesinin, akıl ve hayal gücünün, iyi ve kötünün bileşimi, gizli anlamların, sonuçta kendiliğinden oluşan -bütünsel sevgisinin Batı ve Doğu sanatlarındaki kolektif bilinçdışı ilk örneklerinin, sanatsal s-imgelerle insan ruhundan bugüne kadar taşınabildikleri görülmektedir. Çoğul estetik anlayışla, Doğu ve Batı'nın görsel göstergelerinde de bulgular olduğu gibi, ejderha ve doğa imgesi ilişkisi; zorlu ve bir türlü kavuşamayan zıtlıkların birliği- tarihsel ve toplumsal bakışta süregelen, uzlaşma ve mücadelenin, 'bir'e giden ikiliğin sanatsal s-imgesel gizil anlam bütünlüklerinde görülebilen ilişkisidir denilebilir. Bu bileşkesel ilişkide; psikanalizdeki anima-animus gibi, eril ve dişil yanların birliği, kaos ve kozmos (Fr.cosmos), iyilik-kötülük, ölüm- yaşam, ölümlülük-ölümsüzlük, sınırlılık-sınırsızlık, organik-inorganik ikili birlik yapıları-biçimler, insanın içindeki yayılma, öteye, bilinmeyene, hayali, korkunç, coşkusal, düzensiz olana devinme dürtüsü yanında, alışkanlık, tam bir rasyonel bilinç, rasyonel akıl ve kural , düzen içinde yaşama iç güdüsünün zıtlıklarının birliği-kaos(s)mos ikili varlığı saptanabilenlerdir.

Araştırmada ele alınan ve incelenen eserlerde bulgular ve son söz olarak söylenebilecek, elde kalan; Goethe'nin Genç Werther'in Acıları kitabında dramatik sonla bitecek, gerçek ve hayal birleşimi, Werther'in mektubunda yazdığı gibi, " ...ruhumuz ise yitmiş bir doyumun özlemi içinde" (2016,69) ifadesine uymaktadır. Sonuçta günümüzdeki kavuşan zıtlıkların birliğini yansıtan görsel imgeler, hiç bitmeyen ve en içteki ve en 'baştaki zıtlıkların birliğinin mit'inin farklı zaman ve coğrafyalarda yinelenen ve geleceğe yayılan bitmeyen gerçek- hayali bir öyküsü gibidir. Öykü'nün değişmeyen teması ve imgeler arası anlam ilişkisi; *kahramanlık-ölüm yolu ile yeni bir doğum* (eril eylemi bütünleyen dişil eylem birliği, erkek akıl ve onu bütünleyen, duyu-algısı ki genellikle zor durumda olan ve kurtarılması gereken ama korkulan, temelde dünyanın en eski korkularından ve önyargılarından olan mizojini yani 'eril olanın sadece yardımcısı olarak görülen dişil olan, yaşamı öğreten fakat bastırılması gereken güce ve kudrete sahip kadından nefret' ile bağlantılı ve irrasyonel -sağlam bir temel ve sabitlikten yoksun bir zihin, hazzı simgeleyen yılan (ejder) tarafından kışkırtılan ve hilelerine kurban düşen ve aynı zamanda buna yardım eden, gökten yeryüzüne bulutla (ejderle) birlikte inen, aşkın, öncesiz ve sonrasız kutsal dişinin, hayal gücünün, uzak zamanlarının, unutulmuş birliği ), içsel- dışsal bütünlük, iki varoluş kaidesi-ruh ve beden ayrılabilir birliği, ruh ve ruhun beş duyu organı ile algılanabilen parçası yani beden birliği benzeri bütünlüğün, geçen zamanda, kültürel hafızadaki izlerinin -imge katmanlarının ve bakışın toplumsal süreçteki dönüşümü ve parçalanışı içinde gizli, ortak anlamların yok oluşunun dramının, ikili varlığının acıklı ve aynı zamanda eğlenceli bir oyuna-yapaylığa , imgeler kolajına dönüşmesinin Doğu ve Batı'daki göstergeleridir.

#### KAYNAKÇA

- Ateş, M. (2002). *Mitolojiler ve Semboller, Anatanrıça ve Doğurganlık Sembolleri*. İstanbul:Aksiseda Matbaası.  
Aydın, Ö. (2013). Çin ve Türk İşlemelerindeki Ejderha Motifi. *Akdeniz Sanat Dergisi*, Cilt:6, Sayı: 12.  
Aytekin, C.A. (2019). Sanatsal Motivasyonda Gerçeklik ve Gölgesi. *Uluslararası Erasmus Sosyal Bilimlerde ve Eğitimde Akademik Araştırmalar Sempozyumu Tam Metin Bildiriler Kitabı (Güzel Sanatlar)-Proceeding Book*, Elazığ: Asos Yayınları, s.19-32.



- Aytekin, C.A. (2017). *Resimde Görünenden Görünmeyene*. İzmir 7, EgeArt Sanat Günleri Semineri Metni, 22.11.2017.
- Aytekin, C.A. (2017). *Kadın ve Siyaset*. Derleyeler: Konca Yumlu. Özlem Belkis. *Simge ve Siyaset Bağlamında, Erken Devir Türk Toplumları Mitoloji ve Sanatında Kadın Kökenörneği*. Ankara: İmge Kitabevi Yayınları.
- Aytekin, C.A. (2012). Dijital Görüntü ve Resim Pratiği Etkileşimi-Kültürel Sembol İçeren Çağdaş Resim Örneği'nde. *Uluslararası Visualist2012 Kongresi Bildiriler Kitabı*, s. 466-472, İstanbul Kültür Üniversitesi Yayını.
- Aytekin, C.A.(2007). Duyguların Estetik Bir İfadesi Olarak Gerçek Sanat ve Kültürel Bağdaşıklık Arasındaki İlişki. *İzmir Ege Üniversitesi Duygusal Zeka ve İletişim Sempozyumu Bildiri Kitabı*, s. 254-262, İzmir: Ege Üniversitesi Yayını.
- Blake, W. (2016). *Cennet ve Cehennem Evliliği*. İstanbul: Ayrıntı Yayınları.
- Borges, L.,J. (1974). *Düşsel Varlıklar Kitabı*. Çev. Bora Komçez, İstanbul: Mitos Yayınevi.
- Cresson, A. (2004). *Filozofik Sistemler*. Çev: Dr. S. Becarano, İstanbul: Yeni Zamanlar Yayınları.
- Çetin, O. (2005). Ekofeminizm: Kadın-Doğa İlişkisi ve Ataerkillik. *Sosyoekonomi Dergisi*, Ocak-Haziran Sayısı.
- Dell, C. (2014) *Mitoloji Hayali Dünyalara Eksiksiz Rehber*. İstanbul: YKY Yayını.
- Duncum, P. (2017). Görseli Yorumlama.I.Bölüm. İmaj Analizine Giriş: Karma Yöntemlerin Değeri Üzerine. *Görsel Araştırma Yöntemleri*, Ed: Suzan Duygu Erişti. Ankara: Pegem Akademi Yayını.
- Eliade, M. (2002). *Asya Simyası*. İstanbul: Kabaçlı Yayınevi.
- Elçi, D. Ö. (2018). Batı ve Doğu Mitolojilerinde Kadın İmgesi: Tanrıçalar. Atlas Uluslararası Sosyal Bilimler Dergisi. Cilt :4, Sayı: 11.
- Erzen, N.J. (2012). *Çoğul Estetik*. İstanbul: Metis Yayınları.
- Goethe, W.J. (2016). *Genç Werther'in Acıları*. Çev. Nihat Ülner. İstanbul: Can Yayınları.
- Hocney, D. ve Gayford, M. (2017). *Resmin Tarihi Mağaradan Bilgisayar Ekranına*. İstanbul: YKY Yayını.
- Lapshina, Z. S.(2010). The Dragon Image in Monumental Genre of Early Art of the Amur-River Region.China andRussia. *Bulletin of PNU*, Vol. 16, Issue 1, s. 267-272.
- Lloyd, G. (1996). *Batı Felsefesinde 'Erkek' ve 'Kadın'*. İstanbul: Ayrıntı Yayınları.
- Mandaloglu, M. (2013). Türk Mitolojisinden Anadolu'ya Taşınan Kültür: Gevik Motifi. *Uluslararası Sosyal Araştırmalar Dergisi / The Journal of International Social Research*, Cilt: 6, Sayı: 27.
- Jung, .C.G. (2007). *İnsan ve Sembolleri*. Çeviri: Ali Nahit Babaoğlu, İstanbul: Okyanus Yayınları.
- Palmer, M. (2000). *Yin ve Yang*. Çev: Nafiz Güder, İstanbul: Dharma Yayınları.
- Roojen, .P. (2006). *Mythology Pictures (Motifs Mythologiques)*. Amsterdam: The Pepin Press.
- Rynck, P. (2016). *Resim Nasıl Okunur? Eski Ustalardan Dersler*. Çevirenler: Nurdan Karasu Gökçe, Serap Yüzgüller, İstanbul: Hayalperest Yayınevi.
- Sarpkaya, S.(2014). *Türkiye Sahası Efsanelerinde Ejderha, Türkiye Sahası Efsanelerinde Ejderha Yılan Kitabı*. Ed: Emine Gürsoy, İstanbul Kitabevi. s. 505-519.
- Sözeri, T. (2014). *Mistik/Gizil Simgeler Gelenek ve Kavramlar*. İstanbul: Kastaş Yayınevi.
- Yıldırım, A. ve Şimşek, H. (2003). *Sosyal Bilimlerde Nitel Araştırma Yöntemleri*. Ankara: Seçkin Yayıncılık.
- TDK *Büyük Türkçe Sözlük* (2011). Haz.Şükrü Haluk Akalın, Ankara:Türk Dil Kurumu Yayını.
- Tutuk, G. (2015) Yılan ve Stilizasyon Yılan Figürünün Uzak Geçmişi. <https://www.sanatduvari.com/> er. tr. 20.09.2019.
- Wilkinson, P. (2011). *Kökenleri ve Anlamlarıyla Efsaneler&Mitler*. Çeviren:Emel Lakçe, İstanbul:Alfa Yayınları.
- Worringer, W. (1985). *Soyutlama ve Özdeşleşim*. İstanbul: Remzi Kitabevi.

#### Görsel Kaynakçası

- <http://www.paolouccello.net/st-george-slaying-the-dragon/> er.tr.20.09.2019
- <https://www.nationalgallery.org.uk/paintings/paolo-uccello-saint-george-and-the-dragon> er. tr. 20.09.2019.
- <https://fadmagazine.com/2013/11/01/rachel-maclean-on-the-shortlist-for-film-london-jarman-award-2013/> er. tr.20.09.2019.
- <http://www.rachelmacleane.com/i-heart-scotland/> er. tr.20.09.2019
- <https://www.mutualart.com/Artwork/Apollo-Killing-the-Python--after-Giulio> er. tr.20.09.2019.
- <http://lucabulgheroni.daportfolio.com/about/er.t:19.09.2019>
- <https://frpnet.net/makaleler/turk-efsanelerinde-ejderhalar> er. tr.30.09.2019.
- <https://www.kickstarter.com/projects/enkidu/modern-mythology-the-heros-journey-anthology>.er. tr.19.09.2019.