

ULUSLARARASI SOSYAL ARAŞTIRMALAR DERGİSİ THE JOURNAL OF INTERNATIONAL SOCIAL RESEARCH

Cilt: 12 Sayı: 68 Yıl: 2019
www.sosyalarastirmalar.com
Issn: 1307-9581



Volume: 12 Issue: 68 Year: 2019
www.sosyalarastirmalar.com
Issn: 1307-9581

Doi Number:
<http://dx.doi.org/10.17719/jisr.2019.3851>

SAMSUN/YAKAKENT’TE ÇANTI TEKNİĞİNDE İNŞA EDİLEN GELENEKSEL KÖY CAMİLERİ TRADITIONAL VILLAGE MOSQUES BUILT IN CANTI TECHNIQUE IN YAKAKENT/SAMSUN

Eyüp NEFES*
Recep GÜN**

Öz

Karadeniz Bölgesi kıyı şeridinde önemli sayılabilecek bir ahşap cami geleneği fark edilmektedir. Denize paralel uzanan sıra dağların üzerindeki büyük ormanların bölgedeki ahşap camii geleneğinin oluşmasına katkı sağladığı söylenebilir. Karadeniz Bölgesindeki ahşap mimari konusunda çalışan ilk araştırmacılardan biri olan Ekrem Hakkı Ayverdi, Batı Karadeniz bölgesindeki ahşap camileri candı (çanti) camiler başlığıyla ele almış ve hemen hiçbir literatürde yer verilmeyen fakat oldukça kıymetli birer kültür mirası olan ve çeşitli nedenlerle sürekli yok edilen bu camilerin araştırılarak sanat değerlerinin ortaya çıkarılması gerektiğini ifade etmiştir. Çanti, yontulmamış ya da kereste haline getirilmiş uzun ahşap perdelerin geçmeler aracılığıyla birbiri üstüne oturtulması (yığma olarak) tekniğiyle oluşturulan bir yapım tekniğidir. Bu yapım tekniğinde genellikle köşelere gelen uçlar oyulur ve bu suretle ahşap perdeler birbirine geçmelerle köşelerde bağlanır. Ormanlık alanın bol olduğu Türkiye’de dâhil hemen her ülkede görülen bu yapım tekniği ülkemizde daha çok Karadeniz bölgesindeki yapılarda görülür. Son yıllardaki yayımlanan çalışmalar sonucunda Samsun ve çevresinde hatırı sayılır çanti tekniğinde geleneksel ahşap cami yapım geleneği fark edilmiştir. Biz de yaptığımız çalışmalar ile Karadeniz Bölgesi’ndeki çanti geleneğinin bilinmesi ve tanınması çabalarına katkı sunmaya gayret ediyoruz. Bu çalışmanın gayesi ise henüz haklarında çalışma yapılmamış Samsun’a bağlı Yakakent ilçesindeki iki ahşap caminin incelenerek tanıtılmasına matuftur.

Anahtar Kelimeler: Samsun, Yakakent, Ahşap Camiler, Çanti Tekniği.

Abstract

There is a tradition of wooden mosque construction which can be considered as important in the coastal area of the Black Sea Region. It can be said that the large forests on the mountains that run parallel to the sea contributed to the formation of the wooden mosque tradition. Ekrem Mehmet Ayverdi, who is one of the first researchers on wooden mosques in the Black Sea Region underestimated the wooden mosques in the Western Black Sea region under the heading of the candi mosques and he stated that these artifacts, which are not mentioned in almost any literature but which are very precious cultural heritage and which are constantly destroyed for various reasons, should be investigated and artistic values should be revealed. Canti is a construction technique that is made by putting long wooden curtains that are not chipped or made into lumber onto each other through passages. In this construction technique, the ends which are usually corners are carved and the wooden curtains are connected at the corners by interlocking. This construction technique, which is seen in almost every country where the forest area is abundant, is mostly seen in the structures in the Black Sea region in our country. Studies published in recent years show that there is a considerable tradition of wooden mosque construction in the çanti technique in and around Samsun. With our studies, we are trying to contribute to the awareness and recognition of this building tradition in the Black Sea Region. The aim of this study is to examine and introduce two wooden mosques in Yakakent district of Samsun, which has not yet been studied.

Keywords: Samsun, Yakakent, Wooden Mosques, Canti Technique.

* Doç. Dr., Ondokuz Mayıs Üniversitesi, İlahiyat Fakültesi.

** Doç. Dr., Ondokuz Mayıs Üniversitesi, İlahiyat Fakültesi.

Giriş

Karadeniz Bölgesi'nin özelliklerinden biri kuşkusuz yıl boyunca önemli miktarda yağış almasıdır. Buna bağlı olarak kıyı şeridi boyunca oldukça gür ormanlarla kaplı bölgede yöre halkının geleneksel mimaride kullandığı en önemli malzeme ahşap olmuştur. Ahşap malzemeye mamul yapılar çeşitlilik arz etmektedir. Söz gelimi geleneksel tarzda yapılan evlerde, seranderlerde, ambarlarda, köprülerde ve camilerde ahşap malzemenin kullanıldığı bilinmektedir.

Genellikle kırsalda inşa edilmiş çantı geleneğindeki camilerin ise yakın zamanlara kadar fazla ilgi görmediğinden yok olma tehdi ile karşı karşıya kaldığı söylenebilir. Konuyu sanat tarihinde ilk gündeme getiren Ekrem Hakkı Ayverdi, çalışmasında Batı Karadeniz Bölgesi'ndeki tamamen ahşap malzemeye ve geçme tekniğinde inşa edilen camileri "Candı Camiler" başlığıyla ele almış ve sözü edilen yapıların kültürümüzün nadide eserleri arasında olduğunu ve bakımsızlıktan yok olma tehlikesi altında olduklarını haber vermiştir (Ayverdi, 1989, 121).

Son yıllarda Karadeniz Bölgesindeki çantı tekniğinde inşa edilen camiler tekrar gündeme gelmiş ve bizim de katkı sunduğumuz çeşitli yayınlara konu edilmiştir (Aytekin, 1999, 160-169; Karpuz, , 1992; 1993, 253-262; 1990, 281-298; Yavuz, 2009; Sarı, 2016; Nefes, 2009, 187-209; 2010, 285-397; 2010, 151-174; 2012, 155-163; 2013, 443-450; 2014, 323-339; 2015, 291-317; 2016, 49-65; 2016, 299-309; 2017, 129-154; 2018, 109-151; 2018, 495-512; 2019; Bayhan, 2005, 1-22; 2006, 33-48; 2009, 55-84; 2009, 59-90; 2017, 321-331; 2015, 149-174, 25-28 Ekim 2017; 2018, 267-292; 2018, 250-270; Danışman, 1998, 135-144; Can, 2003, 117-134; 2004; 2007, 509-527; Nemlioğlu, 2001, 117-136; Şahin, 2004, 15-36; Bayraktar, 2005; 2006, 399-425; 2007, 529-557; 2009, 85-118; 2012, 293-428; 2013, 111-139; 2014, 271-310; 2014, 293-428; 2014; 2016, 41-56; 2017, 85-136; Dönmez, 2008; Uzun-Çiftçi, 2016, ; Uzun-Çiftçi, 2017; Gül, 2018; Durak, 2015; Butasım, 2018, 165-187). Ülkemiz dışında ise şimdilik Gürcistan Acara bölgesinde benzer biçimde çantı camilerin inşa edildiğini artık biliyoruz (Seçkin, 2018, 1133-1169; 2016, 45-57; 2018, 463-478). Yapılacak yeni çalışmalar ile çantı geleneğimizin nasıl şekillendiği sorularının daha tatminkâr cevaplar bulacağı aşîkârdır.

Son yıllardaki çalışmalarımıza paralel olarak, elinizdeki bu çalışmayla, Samsun'a bağlı Yakakent ilçesinde haberdar olduğumuz iki ahşap camiye inceleyerek tanıtmayı amaçlamaktayız.

1- Kuzören Köyü Camii:

Kuzören Köyü'ne, Yakakent ilçe merkezinden güney istikametine, yer yer bozuk, yaklaşık 20 km asfalt bir yol ile ulaşılmaktadır. Köyün içinde hafif meyilli bir alanda kurulu bulunan ahşap cami, günümüzde köy içine yapılan betonarme yeni bir cami nedeniyle kullanılmamakta olup kısmen harap vaziyettedir.



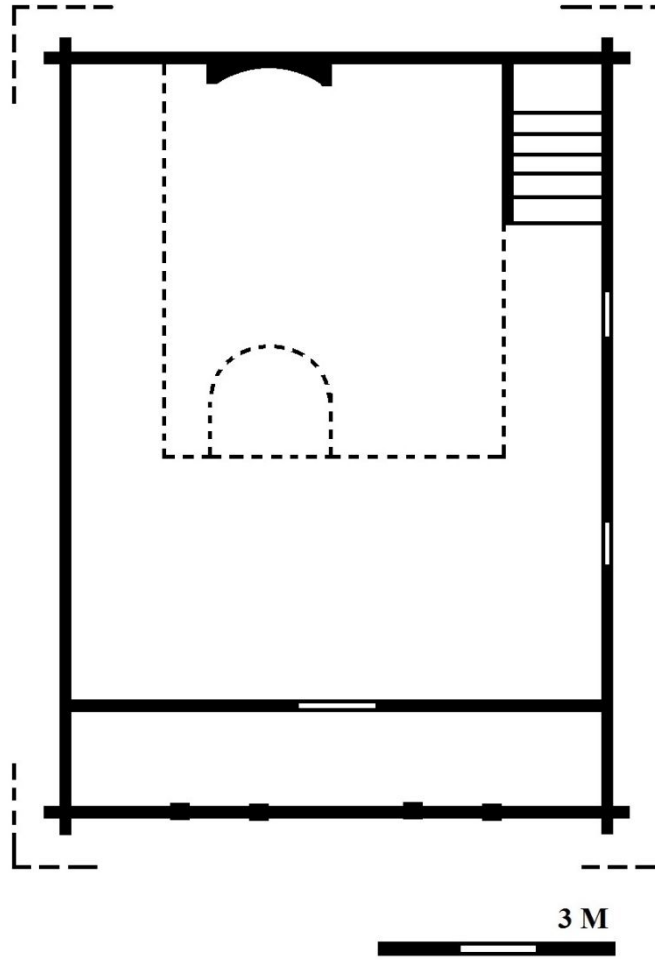
Resim 1: Kuzören Köyü Camii'nin kuzey cepheden görünümü.

Caminin ne zaman yapıldığı tam olarak bilinmese de girişin sağındaki beden duvarları üzerine yazılan 1342 (M.1924) tarihi yapının inşa tarihi olarak kabul edilebilir. Caminin kurulu bulunduğu alan doğu-batı yönüne doğru meyilli olduğundan arazinin doğu kısmındaki hafriyat çıkarılmak suretiyle zemin düzleştirilmiştir. Cami, bu şekilde düzeltilen zemine aralıklarla yerleştirilen iri taşlar üzerine yerleştirilen kalaslara kurulmuştur. Dolayısıyla zemin yerden bir miktar kaldırılarak caminin nem ve rutubetten korunması amaçlanmış olabilir.

Tamamen ahşap yığma tekniği ile inşa edilen cami içten düz tavan, dıştan ise dört omuz kırma çatı ile örtülüdür. Alaturka kiremit ile örtülü çatının saçakları beden duvarlarından yaklaşık 60 cm dışa taşırılmıştır.

Harimin ölçüleri içten 8, 10 x 6, 75 m ebatlarında olup boyuna dikdörtgen planlıdır. Harimi oluşturan köknar ağacından mamul ahşap perdeler, 5 ile 6 cm kalınlığında ve 20 ile 25 cm arasında değişen genişliklere sahiptir. Yalnız direklerde muhtemelen daha sağlam kabul edilen meşe ağacı tercih edilmiş gözükmemektedir. İki katlı olarak inşa edilen caminin beden duvarları alt katta 9, üst katta 8 sıra ahşap perde ile oluşturulmuştur. Ayrıca iki kat arasında yapıyı enlemesine dolanan bir de kat girişi göze çarpmaktadır. Bu şekilde oluşturulan caminin ahşap beden duvarlarındaki perdeler köşelerde kurtboğazı geçmelerle bağlanmıştır.

Harimin önünde, dört kare kesitli basit ahşap direklerle desteklenen 1, 30 m genişliğinde revak benzeri bir son cemaat yeri bulunmaktadır. Harime giriş, yapının kuzey duvarı ortasında açılan yaklaşık 1 m genişliğindeki ahşap tek kanatlı bir kapı ile sağlanmaktadır.



Çizim 1: Kuzören Köyü Camii'nin planı (NEFES).

Harimin içi alt katta batı cephede iki; üst katta kuzey cephede iki, batı cephede üç olmak üzere toplam yedi pencere ile aydınlatılmaktadır. Üst katta güney duvarındaki batı cepheye yakın oldukça küçük, batı cephede güney cepheye yakın biraz daha büyükçe iki pencere minbere ilave aydınlık için açılmış olabilir. İnce tahtalarla çevrelenmiş pencereler boyuna dikdörtgen açıklıklı olarak düzenlenmiş olup giyotin kanatlıdır.

Kible duvarı ortasında kısmen harap olmuş mihrap nişi, dikine çakılmış tahtalardan oluşturulmuşken kenarları eğik çakılmış enli tahtalardan oluşturulmuştur. Mihrabın güneybatısında yer alan minberin korkulukları, ince çıtaların geometrik şekiller oluşturacak şekilde çakılmasıyla meydana getirilmiştir.



Resim 2: Kuzören Köyü Camii'nin kuzeybatı cepheden görünümü.



Resim 3: Kuzören Köyü Camii'nin güneydoğu cepheden görünümü.

Harimi U şeklinde dolanan kadınlar mahfiline caminin kuzeyinde revak benzeri bölümün üst katı ortasındaki kapı ile girilmektedir. Yapı inşa edilirken zeminin düzleştirilmesi amacıyla doğu cephenin bulunduğu alan kazılarak aşağıya çekildiğinden caminin üst katı doğu cephede aşağı yukarı yer seviyesine hizalanmıştır. Dolayısıyla camiye kuzey yönde ekli son cemaat mahalli benzeri bölüm aynı şekilde üst katta da yer aldığından sözü edilen yere kuzeydoğu köşeden rahatlıkla girilebilmektedir. Üst kattaki mahfilin batı kolu güneye doğru minberle bitştirilmiş gözükmetedir. Harime mihrap hizasında yarı daire şeklinde kavisli minber köşkünün korkulukları, tıpkı mahfil korkulukları gibi, ince çitalardan oluşturulmuş olup

basit karakterlidir. Camide en ilginç husus ise mihrap ve mahfil köşkünün yapının tam ortasında şakûlî hizada olmayıp doğuya yakın konumlandırılmasıdır. Yapının ilk inşa edildiğinde bu şekilde planlanıp planlanmadığı tam olarak anlaşılamamaktadır. Belki de inşaattan bir müddet sonra cami batı yönde genişletildiğinden mihrap ve mahfil köşkünün yapı içindeki simetrisi bozulmuş olabilir.



Resim 4: Kuzören Köyü Camii'nin harimden görünümü.



Resim 5: Kuzören Köyü Camii'nin mahfilden görünümü.

Bir minaresi bulunmayan yapıda süslemeye de hemen hiç yer verilmemiştir. Köy halkıyla yaptığımız görüşmelerde caminin yıkılarak bulunduğu alanın çeşitli amaçlar için kullanılmasının arzu edildiği anlaşılmıştır.

2- Karaaba Köyü Camii:

Karaaba Köyü'ne, Kuzören Köyü'nden aşağı inilerek dereden geçilmek suretiyle yaklaşık 6 km'lik nispeten bozum bir yol ile ulaşım sağlanmaktadır. Dağın eteklerinde nispeten düz bir alana kurulu yapının bitişiğine 2006 yılında betonarme bir cami inşa edilmiştir. Yeni cami yapılmasına rağmen ahşap cami halen sağlam olup ibadete açıktır.



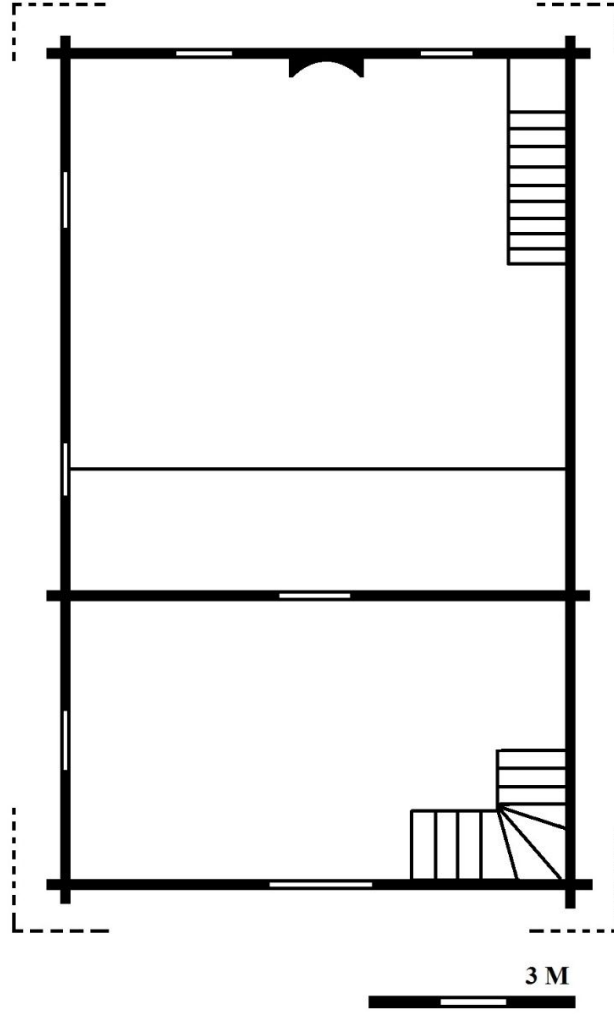
Resim 6: Karaaba Köyü Ahşap Camii ile hemen yanındaki betonarme cami.

Karaaba Köyü Ahşap Camii'nin ilk kez ne zaman yapıldığı tam olarak bilinmemektedir. Mihrabın üst kısmındaki ahşap levha üzerine oyulmuş 1972 tarihi, caminin onarımıyla ilgili olmalıdır. Yöredeki diğer camilerle kıyaslandığında incelemiş olduğumuz ahşap cami, 20.yy'ın ilk yarısına tarihlendirilebilir.

Beden duvarları çantı tekniğinde inşa edilen Karaaba Köyü Camii, içten düz tavan dıştan ise Marsilya tipli kiremitle kaplı dört omuz kırma çatı ile örtülüdür. Çatı saçakları cami çevresinde beden duvarlarından yaklaşık 60 cm taşırılarak yapının yağmurdan korunması amaçlanmıştır.

Harimin ölçüleri içten 7, 80 x 7, 25 m ebatlarında olup yaklaşık boyuna dikdörtgen planlı olarak düzenlenmiştir. Harimi oluşturan çam ağacından mamul ahşap perdeler, 5 ile 6 cm kalınlığında ve 30 ile 40 cm arasında değişen genişliklere sahiptir. İki katlı olarak inşa edilen caminin beden duvarları alt katta 8, üst katta 9 sıra ahşap perde ile oluşturulmuştur. Ayrıca iki kat arasında yapıyı enlemesine dolanan bir de kat girişi göze çarpmaktadır. Bu şekilde oluşturulan caminin ahşap beden duvarlarındaki perdeler köşelerde kurtboğazı geçmelerle bağlanmıştır.

Harimin önünde 4, 10 m genişliğinde son cemaat yeri benzeri bir bölüm bulunmaktadır. Bu bölüme caminin kuzey duvarı ortasında açılan 1, 55 m genişliğindeki ahşap iki kanatlı bir kapı ile girilmektedir. Kapının üzerindeki koçboynuzunu hatırlatan süslemelerin esasını ters-düz hilal profilleri oluşturmaktadır. Kapının lentosu üzerinde görülen Meh Us Tuk yazıları caminin ustalarına işaret etmelidir. Zira köyün eski muhtarı Osman Türkmen ile yaptığımız görüşmede camiyi onaran ustanın babası Mehmet Türkmen olduğunu ve girişin üzerine kendi adını Mehmet Usta Türkmen şeklinde kısaltarak yazdığını ifade etmiştir. Harime giriş, bahse konu son cemaat yeri benzeri bölümün güney cephesi ortasında açılan yaklaşık 1 m genişliğindeki ahşap tek kanatlı bir kapı ile sağlanmaktadır.



Çizim 2: Karaaba Ky Camii'nin planı (NEFES).



Resim 7: Karaaba Ky Ahşap Camii'nin gneydoęu cephelerinden grnm.



Resim 8: Karaaba Köyü Ahşap Camii'nin giriş kapısı üzerindeki usta adlarının kısaltılmış hali.

Harimin içi alt katta doğu ve güney cephede ikişer; üst katta güney cephede iki, doğu ve batı cephelerde üçer olmak üzere toplam 12 pencere ile aydınlatılmaktadır. Boyuna dikdörtgen açıklıklı pencereler içten ve dıştan ince tahtalarla çerçeve içine alınmıştır. Ayrıca üst kattaki güney ve doğu cephelerdeki beş pencere üstten eğik tahtalarla çevrelenmiş olup basık kemer görüntüsü sunmaktadır.



Resim 9: Karaaba Köyü Ahşap Camii'nin mahfilden harimin içi.



Resim 10: Karaaba Köyü Ahşap Camii'nin mahfili.

Kible duvarı ortasında yer alan mihrap nişi, dikine çakılmış tahtalardan oluşturulmuştur. Kenarlardaki yeşil mavi yarı daire dizileri mihraptaki süslemeleri oluşturmaktadır. Yaklaşık 50 cm genişliğindeki mihrap sekisi üzerindeki süslemeler ise, ince çıtalarla çevrelenmiş boyuna dikdörtgen açıklıkların içindeki S dizileri şeklindedir. Caminin batı cephesine yaşlı minber, klasik elemanlara sahip sade bir nitelik sunmaktadır. Minber köşkünde görülen ters-düz hilal motifleri minberdeki süslemeler olarak değerlendirilebilir.

Üst katta harime 1, 70 cm taşıntılı inşa edilen kadınlar mahfiline, son cemaat yeri benzeri bölümün batısında yer alan ahşap bir merdiven ile çıkılmaktadır. Kadınlar mahfili, son cemaat yeri bölümünün üzerine genişletildiğinden bu alan oldukça büyük gözükmetedir. Mahfil korkuluklarının başlangıç ve bitiş yerlerinde testere ağzı süslemeleri yer alırken korkuluğun kalan yüzeylerinde, mihrap sekisinde gördüğümüz süslemeler tekrar etmektedir. Yalnız burada ince çıtalarla çevrelenen süslemelerin arası biraz açılmıştır. Alt ve üstte kare ortası pahlanarak sekizgen haline getirilmiş iki sade direk, çatıya ilave destek vermektedir. Mahfilin üzerinde görülen kenarları tırkıklı tavan göbeği, içe doğru kademeli olarak çökertilmiştir. İnce çıtalarla iki kademe halindeki tavan göbeğinin ortasında ise kırmızı zemin üzerine daire içinde yeşile boyalı yıldız figürü işlenmiştir.

Değerlendirme ve Sonuç:

Yakakent İlçesi'ndeki çantı tekniğinde inşa edilmiş bahse konu köy camilerinin beden duvarları oluşturulurken düzgün kerestelerin kullanıldığı görülmüştür. Çantı camiler genellikle kurtboğazı geçmelerle köşelerde bağlanmaktadır. Samsun'da Kavak/Çakallı Camii, Salıpazarı/Muslubey Köyü Mezarlık Camii, Bafra/İğdir Köyü Kaluk Mahallesi Camii ve Yiğitalan Köyü Haynuz Mahallesi Camii'lerinde köşe bağlantılarının kurtboğazı geçmelerle değil de armoz direği kullanılarak çalma boğaz geçme tekniği ile bağlandığı ifade edilmektedir (Can, 2004, 72; Nefes, 2009, 109; 2015, 296-301). İncelediğimiz camilerin köşe bağlantıları da benzer şekilde kurtboğazı geçmelerle gerçekleştirilmiştir. Ahşap malzeme olarak, bölgedeki ormanlarda bolca bulunan köknar ve çam ağaçları tercih edilmiştir. Kuzören Köyü Camii'nde direklerde meşe ağacının tercih edilmesini köylüler meşe ağacının sağlamlığına bağlamaktadır. Yakın yörelere bakıldığında Bafra ve Yakakent ilçelerindeki camilerde de benzer şekilde çoğunlukla çam ağacının tercih edildiği görülmüştür. Örnek vermek gerekirse bölgeye yakın Bafra/Başkaya Köyü Merkez Camii, İğdir Köyü Ağanın Mahallesi Camii, Bengü Köyü Ambaryanı Camii, Yiğitalan Köyü Haynuz Mahallesi Camii, Kuz Mahallesi Camii; Vezirköprü/Karanar Köyü Camii, Çorakdere Köyü Corukdere Mahallesi Merkez Camii, Kaplancık Köyü Merkez Camii'lerinde beden duvarları çam ağacıyla inşa edilmiştir (Nefes, 2015, 293, 296, 298, 301; 2017, 133, 135, 140). Samsun'un doğusundaki camilerde ise çam ağacından çok meşe ve kestane ağacının tercih edildiği bilinmektedir (Nefes, 2009, 107).

Yakakent ilçe sınırlarında incelediğimiz camilerin konumlarına bakıldığında söz konusu yapıların yerleşim birimlerinin içine inşa edildikleri anlaşılmaktadır. Yöreyle yakın konumdaki Vezirköprü (Nefes, 2017, 141) ve Bafra (2015, .293, 295, 296, 298, 300, 301) ilçelerindeki camilerde yine yerleşim birimleri



içerisindedir. Yalnız Samsun'un doğusundaki camilerin genellikle yerleşim birimlerinin dışında birkaç köyün ortaklaşa kullandıkları Cuma Camisi olarak kurulduklarını biliyoruz (Nefes, 2009, 98-99). Yakın yörelerde yapım tarihleri daha eski camilerin de benzer şekilde birkaç köyün ortaklaşa kullandıkları Cuma Cami'leri şeklinde inşa edildikleri ifade edilmektedir (Can, 2004, 15, 26, 34, 42, 46, 49, 52, 57, 60, 63, 66; 2003, 119-121; Bayraktar, 2006, 407). Sinop il genelindeki ahşap camilerden yakın tarihli olanların çoğunluğu da benzer şekilde yerleşim birimlerinin içine inşa edilmişlerdir (Nefes, 2019, 125).

İncelediğimiz camiler boyuna dikdörtgen planlı olup iki katlı olarak düzenlenmiştir. Her iki camide de mahfile yer verilmiştir. Kuzören Köyü Camii'nde mahfil U şeklindeki Karaaba Köyü Camii'nde mahfil kollarına yer verilmemiştir. Bafra ve Vezirköprü'deki ahşap camilerde, Karaaba Köyü Camii'nde olduğu gibi mahfilin kolları bulunmamaktadır. Kuzören Köyü Camii'ndeki mahfil, tıpkı Karşı Döngel Camii'nde (Nefes, 2009, 103) olduğu gibi, batı cepheye yaslı kol, güney cepheye ulaştırılmamış araya minber yerleştirilmiştir. Samsun'daki mahfile sahip ahşap camilerin çoğunda ise mahfil U şeklinde harimde yerini almış vaziyettedir (Nefes, 2009, 103). Benzer Şekilde Ordu (Bayhan, 2009, 62, 63, 64, 65, 66, 68, 69, 71), Trabzon (Karpuz, 1990, 292, 297, 298), Rize (Karpuz, 1993, 255) ve Giresun'daki (Nefes, 2009, 193) Ahşap camilerdeki mahfiller de U şeklindedir.

Sonuç olarak Yakakent ilçesinde incelediğimiz ahşap camiler, özellikle yörede inşa edilen yakın tarihli camilerle malzeme, plan, inşa tekniği gibi hususlarda benzeşmektedir. Yalnız Kuzören Köyü'ndeki ahşap caminin son cemaat mahalli revak şeklinde düzenlenmiş olup üst katta da aynı şekilde yerini almıştır. Samsun yöresindeki birçok camide ise son cemaat mahalli benzeri bölüm genellikle harim içinde yer almakta olup dışarıdan bakıldığında fark edilememektedir (Nefes, 2009, 102).

KAYNAKÇA

- Anonim (1997). *Eczacıbaşı Sanat Ansiklopedisi*. Yem Yayın.
- Arseven, C. E. (1983). *Sanat Ansiklopedisi*. Milli Eğitim Bakanlığı.
- Aytekin, O. (1999). *Ortaçağ'dan Osmanlı Dönemi Sonuna Kadar Artvin'deki Mimari Eserler*. Ankara: Kültür Bakanlığı.
- Ayverdi, Ekrem Hakkı, *Osmanlı Mimarisinin İlk Devri (Ertuğrul, Osman, Orhan Gaziler, Hüdavendigâr ve Yıldırım Beyazıt 630-805 (1230-1402) I. Fetih Cemiyeti Yayınları*.
- Bayhan, Ahmet Ali (2005). Ordu/İkizce'den Bir Ahşap Camii: Laleli (Eski) Camii. *Güzel Sanatlar Enstitüsü Dergisi*, S. 14, 1-22.
- Bayhan, Ahmet Ali (2006). Ordu'da Yeni Tespit Edilen Camiler. *Güzel Sanatlar Enstitüsü Dergisi*, S. 16, 33-48.
- Bayhan, Ahmet Ali (2009). Ordu'dan Bazı Tarihi Ahşap (Çantı) Camiler. *Uluslararası Sosyal Araştırmalar Dergisi / The Journal of International Social Research*, 2/7, s. 55-84.
- Bayhan, Ahmet Ali (2009). Ordu'nun İkizce ve Çaybaşı İlçelerindeki Ahşap Camiler. *X. Ortaçağ-Türk Dönemi Kazı Sonuçları ve Sanat Tarihi Araştırmaları Sempozyumu*.
- Bayhan, Ahmet Ali (2015). Ordu'da Yeni Tespit Edilen Ahşap Çantı Cami Örnekleri. *Uluslararası XIX. Ortaçağ Türk Dönemi Kazıları ve Sanat Tarihi Araştırmaları Sempozyumu*.
- Bayhan, Ahmet Ali (2017). Ordu Yöresinde 2017'de Belirlenen Ahşap Çantı Cami Örnekleri. *XXI. Uluslararası Ortaçağ Türk Dönemi Kazıları ve Sanat Tarihi Araştırmaları Sempozyumu*, 17-35.
- Bayhan, Ahmet Ali (2017). Ordu'da Geleneksel Cami Mimarisinin Modern Yorumları, Altınordu ve Ünye Örnekleri. *Çağımızda Cami Mimarisinde Yeni Arayışlar Uluslararası Sempozyumu*.
- Bayhan, Ahmet Ali (2018). Anadolu Türk Mimarisinde Geleneksel Çantı Camiler: Ordu Örneği. *İnsan Bilimleri Araştırmaları*.
- Bayhan, Ahmet Ali (2018). *Geçmişten Günümüze Ordu'nun Geleneksel Ahşap Camileri*. Ordu: Ordu Büyükşehir Belediyesi Yayınları.
- Bayraktar, M.S. (2005). *Samsun ve İlçelerinde Türk Mimari Eserleri*. Yayınlanmamış Doktora Tezi, Atatürk Üniversitesi S.B.E., Erzurum.
- Bayraktar, M.S. (2006). Samsun'da Türk Mimarisinin Gelişimi. *Geçmişten Geleceğe Samsun 1. Kitap*, 399-425.
- Bayraktar, M.S.(2007). Samsun Çarşamba'da Taceddinoğulları ve Osmanlı Dönemine Ait İki Ahşap Eser; Ordu ve Porsuk Köyü Camileri. *Geçmişten Geleceğe Samsun 2. Kitap*, 529-557.
- Bayraktar, M.S. (2009). Samsun'da Anadolu Selçuklu ve İlhanlı döneminden kalan tarihi yapılar. *Uluslararası Sosyal Araştırmalar Dergisi / The Journal of International Social Research*, 2/7, s. 85-118.
- Bayraktar, M.S., (2012). Samsun'da Cumhuriyetten Önce İnşa Edilen Ahşap (Çantı) Camiler. *Samsun Sempozyumu*.
- Bayraktar, M.S. (2013). Bafra ve Çarşamba'da Beylikler Döneminden Kalan Tarihi Yapılar. *Uluslararası Sosyal Araştırmalar Dergisi / The Journal of International Social Research*, C. 6, S. 25, 111-139.
- Bayraktar, M.S. (2014). Çarşamba'da Tarihi Yapı Mirasımız. *Çarşamba Araştırmaları, Çarşamba Belediyesi Yayınları*.
- Bayraktar, M.S. (2014). Vezirköprü'de Tarihi Yapı Mirasımız. *Vezirköprü Araştırmaları, Vezirköprü Belediyesi Yayınları*.
- Bayraktar, M.S. (2016). Çarşamba Ordu Köyü Camii ve Kalesi. *Samsun Çarşamba'da Beylik Merkezi Ordu Köyü, Çarşamba Belediyesi Yayınları*.
- Bayraktar, M.S. (2016). *Samsun'da Türk Devri Mimarisi*. Samsun: Canik Belediyesi Kültür Yayınları.
- Bayraktar, M.S. (2017). Terme'de Tarihi Yapılar. *Terme Araştırmaları*. Serander Yayınları.
- Butasım, Nebi (2018). Hemişin Bilen (Tepan) Köyü'nde Bulunan Ahşap Camii. *BÜİFD*, 165-187.
- Can, Y. (2003). Kastamonu ve Sinop Yöresinde Bulunan Ahşap Camiler. *OMÜ İlahiyat Fakültesi Dergisi*, S. 14-15, 117-134.
- Can, Y. (2004). *Samsun Yöresinde Bulunan Ahşap Camiler*, Etüt Yayınları.
- Can, Y. (2007). Samsun'da Bulunan İki Önemli Ahşap Eser Gökçeli ve Bekdemir Camileri. *Geçmişten Geleceğe Samsun 2. Kitap*, Samsun Büyükşehir Belediyesi.
- Darışman, H. H. Günhan (1998). Samsun Yöresi Ahşap Mimarisinin Gelenekselliği - Bafra, İkiztepe Arkeolojik Verilerinin ışığında Çarşamba Gölçeli Camii'nin İncelenmesi. *IX. Türk Tarih Kongresi Bildirileri*, C. 1, 135-144.
- Dönmez, E. Emine Naza (2008). *Wooden Mosques of the Samsun Region, Turkey from the Past to the Present*. England: Bar Publishing.



- Durak, Y.B. (2015). Kocaeli ve Çevresinde Candı (Ahşap Yığma) Teknikle Yapılmış Mescitler ve Camiler. *Uluslararası Gazi Akçakoca ve Kocaeli Sempozyumu Bildirileri*, 1685-1701.
- Karpuz, H. (1990). Trabzon'un Çaykara İlçesi Köylerinde Bulunan Bazı Camiler. *Vakıflar Dergisi*, S. XXI, 281-298.
- Karpuz, H. (1992). Rize, Kültür Bakanlığı.
- Karpuz, H. (1993). Rize Çayeli Ormancık Köyü Camii. S. Ü. *Selçuklu Araştırma Merkezi Prof. Dr. Yılmaz Önge Armağanı*, 253-262.
- Nefes, Eyüp (2009). Giresun'da Yeni Tespit Edilen Bir Ahşap Camii, Çalıdağ Beldesi Melikli Mahallesi Tahtalı Camii. *Dinbilimleri Akademik Araştırma Dergisi*, 187-209.
- Nefes, Eyüp (2009). *Samsun Yöresindeki Son Dönem Ahşap Camiler*. Samsun: Etüt Yayınları.
- Nefes, Eyüp (2010). Çarşamba'da Yıkılmak Üzere Olan Ahşap Camilerden Biri: Paşayazı Köyü Cami. *Uluslararası Sosyal Araştırmalar Dergisi / The Journal of International Social Research*, C. 3, S. 14, 385-397.
- Nefes, Eyüp (2010). Samsun'da Ahşap Bir Osmanlı Eseri, Ayvacık/Tiryakioğlu Camii. *OMÜİFD*, S. 28, 151-174.
- Nefes, Eyüp (2012). Samsun/Çarşamba Çantı Tekniğinde İnşa Edilmiş İki Ahşap Camii: Ustacalı Köyü Camii ve Kocakavak Camii. *Vakıflar Dergisi*, S. 38, 155-164.
- Nefes, Eyüp (2013). Giresun'da Dolma Gözlü Ahşap Bir Camii: Buluncak Ezeltere Köyü Camii. *Geçmişten Günümüze Giresun'da Dini ve Kültürel Hayat I-II*, 443-450.
- Nefes, Eyüp (2014). Çarşamba/Paşayazı Köyü Camii. *Çarşamba Araştırmaları*, Çarşamba Belediyesi Yayınları.
- Nefes, Eyüp (2015). Samsun/Bafra İlçesi'nde Çantı Tekniğinde İnşa Edilmiş Bir Grup Ahşap Camii. *Dinbilimleri Akademik Araştırma Dergisi*, C. 15, S. 2, 291-317.
- Nefes, Eyüp (2016). Samsun/Kavak'ta Çantı Tekniğinde İnşa Edilen Alagömlek Köyü Rahmioğlu Mahallesi Camii. *OMÜ İlahiyat Fakültesi Dergisi*, S. 40, 49-65.
- Nefes, Eyüp (2016). Çorum/İskilip'te Çantı Tekniğinde İnşa Edilmiş İki Camii: Sanayi Marangozlar ve Tavukçuhoca Camileri. *Hitit Üniversitesi İlahiyat Fakültesi Dergisi*, C. 15, 299-309.
- Nefes, Eyüp (2017). Samsun/Vezirköprü'de Çantı Tekniğinde İnşa Edilmiş Bir Grup Ahşap Cami. *OMÜ İlahiyat Fakültesi Dergisi*, S. 43, 129-154.
- Nefes, Eyüp (2018). *Tekkeköy Yöresinde Çantı Tekniğinde İnşa Edilen Ahşap Camiler*. Tekkeköy Tarihi-Dünden Bugüne: Osmanlı Devri, C. 3, Gece Kitaplığı Yayınları.
- Nefes, Eyüp (2018). Sinop'ta Çantı Tekniğinde İnşa Edilen Camiler. *Uluslararası Geçmişten Günümüze Sinop'ta Türk-İslam Kültürü Sempozyumu Bildiriler Kitabı Cilt-1495-512*.
- Nefes, Eyüp (2019). *Sinop'ta Geleneksel Ahşap Köy Camileri*, Kriter Yayınları.
- Nemlioğlu, C. (2001). Göçeli (Gökçeli) Camii. I. *Uluslararası Selçuklu Kültür ve Medeniyeti Kongresi Bildiriler*, C.II, 117-136.
- Özgüner, Orhan, *Köyde Mimari Doğu Karadeniz*, Dergah Yayınları.
- Sarı, Yavuz (2016). *Trabzon'un Hayrat, Of ve Sürmene İlçelerindeki Köy Camileri*. Yayınlanmamış Yüksek Lisans Tezi, OMÜ SBE, Samsun.
- Seçkin, Selçuk (2016). Decorative Features In The Ottoman Structure In Georgia Adjara. *Methodological Approaches to Social Sciences*, 45-58.
- Seçkin, Selçuk (2018). Farklı Plan Özellikleriyle Gürcistan/Acara Hulo Bölgesi'ndeki Ghorcomi Camii. *Mediterranean Journal of Humanities*, 463-478.
- Seçkin, Selçuk (2018). Gürcistan/Acara Keda Bölgesi'ndeki Osmanlı Dönemi Camileri. *Turkish Studies Social Sciences*, 1163-1169.
- Uzun, Zeynep - Çiftçi, Aynur (2016). Construction Techniques and Material Of Traditiononal Wooden Mosques In Kavak-Samsun The Middle Part Of The Black Sea Region Turkey. *20th IIWC Conference And Symposium Falun*,
- Uzun, Zeynep - Çiftçi, Aynur (2017). Space Analysis Of Traditiononal Wooden Mosques In Samsun In Kavak Town Middle Part Of The Black Sea Region Turkey. *International Journal Of Heritage Architecture Studies Pepairs and Maintenance*.
- Yavuz, M. (2009). *Çaykara-Dernekpazarında Geleneksel Köy Camileri*. Dernekpazarı Kaymakamlığı.