

ULUSLARARASI SOSYAL ARAŐTIRMALAR DERGİSİ THE JOURNAL OF INTERNATIONAL SOCIAL RESEARCH

Cilt: 13 Sayı: 69 Mart 2020 & Volume: 13 Issue: 69 March 2020
www.sosyalarastirmalar.com Issn: 1307-9581
Doi Number: <http://dx.doi.org/10.17719/jisr.2020.3967>

SÜLEYMANLI-ZEYTUN (KAHRAMANMARAŐ) YÖRESİNİN SÜRDÜRÜLEBİLİR TURİZM POTANSİYELİ *SUSTAINABLE TOURISM POTENTIAL OF SÜLEYMANLI-ZEYTUN (KAHRAMANMARAŐ) REGION*

Tamer ÖZLÜ*

Öz

Günümüzde sürdürülebilirlik kavramı birçok alanda olduđu gibi turizmde de kendine önemli bir yer edinmiştir. Sürdürülebilir turizm, destinasyon kaynaklarının koruma-kullanma dengesi çerçevesinde, gelecek kuşaklara miras bırakılmasını amaç edinir. Bu çalışmada, Süleymanlı eski adıyla Zeytun olan yörenin kalkınmasına katkı sağlamak amacıyla sürdürülebilir turizm potansiyeli üzerine durulmuştur. Süleymanlı Kahramanmaraş'ın Berit Dağları eteklerinde, Akdeniz iklimi hakimiyetinin son bulduđu yavaş yavaş karasal iklime geçildiđi bölgede kurulmuştur. Süleymanlı'nın bulunduđu doğal coğrafya özellikleri ve zengin tarihi kaynaklarına vurgu yapılmış, sürdürülebilirliđin geređi olan kirlenmeden, içi boşaltılmadan, koruyarak gelecek nesillere aktarılması gerektiđi üzerinde durulmuştur. Ayrıca yörenin turizm potansiyelini gün yüzüne çıkartmak ve tanıtılmak istenmiştir. Kahramanmaraş'ın önemli turizm merkezi olan Ilica kaplıcaları ile Süleymanlı Mahallesi bütüncül olarak değerlendirilmiş, kaplıca turizminde boş zaman üzerinde durularak Süleymanlı mahallesinin turizm potansiyeline vurgu yapılmıştır.

Anahtar kelimeler: Sürdürülebilir Turizm, Süleymanlı, Boş zaman, Bölgesel kalkınma, Kültürel Miras.

Abstract

Today, the concept of sustainability has gained an important place in tourism as well as in many other fields. Sustainable tourism aims at leaving the resources of the heritage to the next generations within the framework of the conservation-use balance. In this study, sustainable tourism potential is emphasized in order to contribute to the development of the region, formerly known as Süleymanlı Zeytun. Süleymanlı, was founded on the outskirts of the Berit Mountains of Kahramanmaraş, where the Mediterranean climate dominated and the terrestrial climate was gradually passed. In this study, sustainable tourism potential is discussed in order to contribute to the development of the region. Emphasis has been placed on the natural geography features and rich historical resources of Süleymanlı, and it is emphasized that sustainability should be transferred to future generations without polluting, discharging and preserving. In addition, the tourism potential of the region to be unearthed and wanted to be introduced. Ilica thermal springs and Süleymanlı Neighborhood, which is the important tourism center of Kahramanmaraş, were evaluated as a holistic and the tourism potential of the Süleymanlı neighborhood was emphasized with emphasis on leisure time in the thermal tourism.

Key words: Sustainable Tourism, Suleymanli, Leisure, Regional Development, Cultural Heritage.

* DR. ÖĐR. ÜYESİ, Ondokuz Mayıs Üniversitesi, Fen Edebiyat Fakültesi Coğrafya Bölümü, Samsun. tamero@omu.edu.tr



1.GİRİŞ

Sürdürülebilir kalkınma, 1987'de Dünya Çevre ve Kalkınma Komisyonu (Birleşmiş Milletler) tarafından yayınlanan Brundtland Raporu'dan sonra birçok ekonomik sektördeki ana hedeflerden biri haline gelmiştir. Söz konusu ekonomik sektörlerden birisi olan turizm sektöründe de sürdürülebilirlik kaygıları ön plana çıkmıştır. Dünya Turizm Örgütü (WTO) göre, sürdürülebilir turizm; kültürel bütünlük, temel ekolojik süreçler, biyoçeşitlilik ve yaşam destek sistemlerine saygı duyulurken tüm ekonomik, sosyal ve estetik ihtiyaçların karşılandığı şekilde tüm kaynakların yönetimine odaklanmaktadır (World Tourism Organization, 1993). Bu tanım ve ilkelere göre doğal, sosyal ve kültürel kaynakların korunmasını garanti altına almak ve söz konusu kaynakların destinasyon paydaşlarının ihtiyaçlarını karşılamasını sağlamak için turizm politikaları geliştirmek gerekmektedir (Sharpley, 2000; Liu, 2003). Sürdürülebilir turizm bir turizm çeşidi olarak nitelendirilemez. Çünkü sürdürülebilir turizm gelişimi, birbiriyle ilişkili (sosyo-kültürel eşitlik, ekolojik çevresel kalite, ekonomik fizibilite ve turist memnuniyeti) birçok hedefe ulaşmayı amaçlayan bir süreçtir (Dymond, 1997).

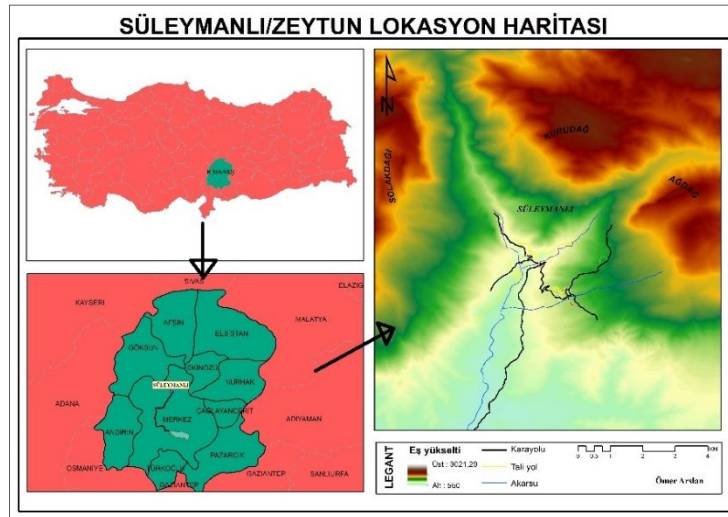
Turizmin kontrolsüz bir şekilde gelişimi destinasyonlar için ileride geri dönüşü olmayan kayıplara neden olacaktır. Destinasyonlarda turizmin sürdürülebilir bir şekilde gelişiminin sağlanması için politika yapımcılar ve planlayıcıların, sürdürülebilir turizmin ilişkili olduğu birçok ilke ve hedefler çerçevesinde hareket etmesi gerekmektedir. Aksi halde ekonomik kaygıların ön plana çıktığı bir turizm gelişim planlamasında doğal, tarihi ve kültürel değerlerin korunamaması ve ayrıca toplumlarda sosyo- kültürel anlamda olumsuz etkilerinin olacağı belirtilmektedir (Özgüç, 1998). Nitekim yapılan birçok çalışmada turizmin olumsuz etkilerinin (çevresel, sosyo-kültürel, ekonomik vb.) destinasyonlar için ileride ciddi bir tehlike oluşturabileceği belirtilmektedir.

Bu çalışmada, Süleymanlı yöresindeki doğal, tarihi ve kültürel turistik çekicilikler tanıtarak yörede sürdürülebilir bir turizm gelişimi için hangi adımların atılacağı üzerine durulmuştur.

2. SÜLEYMANLI'NIN GENEL COĞRAFİ ÖZELLİKLER

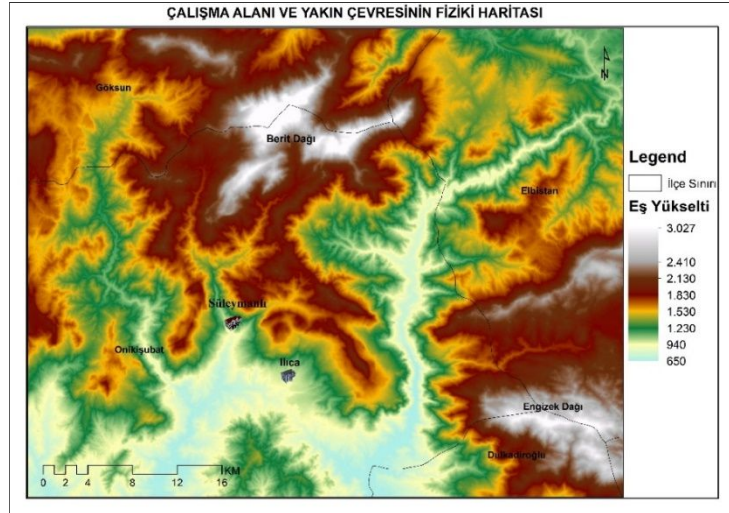
2.1. Doğal Çevre Özellikleri

Süleymanlı Akdeniz bölgesinin Adana bölümünün kuzeyinde Kahramanmaraş'ın Onikişubat ilçesi sınırlarında ve Kahramanmaraş Merkez'e yaklaşık 63 km, Göksun' a 55 km mesafede, Kuzeyinde Berit Dağı (3027m), Güney doğusunda Ilıca kaplıcaları (5 km) bulunur. Berit Dağları eteklerinde kurulmuş olan Süleymanlı oldukça engebeli bir topoğrafyada ortalama 950m yükseklikte Zeytin Çayı ve Abaz Deresi ile derince yarılmış bu iki çayın birleştiği yerde kuru dağ eteklerine yaslanmış şekilde kurulmuştur (Şekil 1).



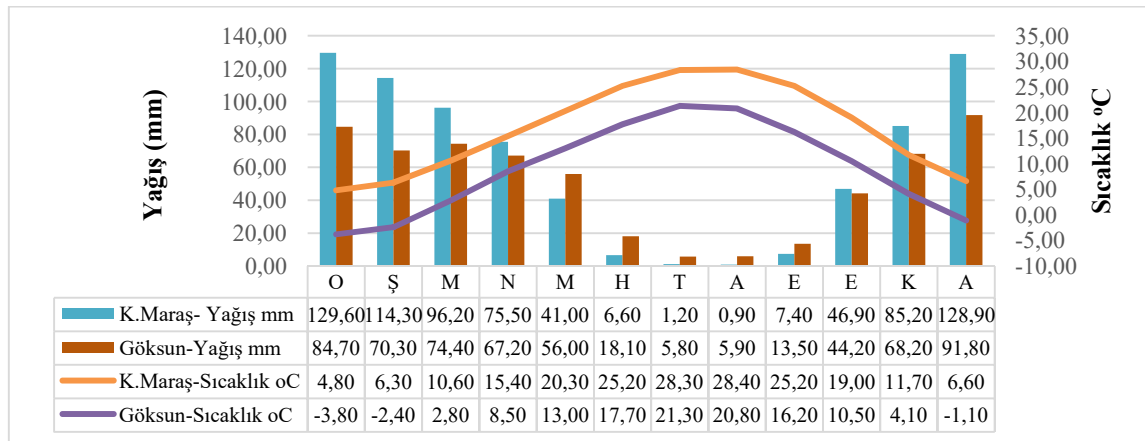
Şekil 1: Çalışma alanını lokasyon haritası

Araştırma sahası çevresi, Kretase'de başlayan kuzey-güney yönlü birçok kıvrılma-kırılma-bindirme ve sürüklenmelerin oluşmasıyla oluşmuş ve yörede Tersiyer öncesi dönemlerde başlayan ve Miyosen'de gelişmeye devam eden tektonik hareketler yoğun olarak gerçekleşmiştir (Gül vd., 2005). Tektonizma ve faylanmanın etkisiyle sahada engebeli ve eğimli bir topografya hâkimdir (Şekil 2) (Sandal ve Karademir, 2015).



Şekil 2: Çalışma alanı topoğrafya özellikleri

Yörede Akdeniz mikro iklim tipi görülmektedir. Yıllık ortalama 13°C dir ortalama sıcaklıklar incelendiğinde en sıcak ayın Temmuz ve Ağustos, en soğuk ayın Ocak olduğu görülmektedir. Araştırma alanında yıllık ortalama sıcaklık değerinin ise 12°C ile 14°C arasında değiştiği görülmektedir. Yıllık ortalama yağış miktarı Göksun'da 578.2 mm Kahramanmaraş'ta ise 727,6 mm'dir (Şekil 3).



Şekil 3: Kahramanmaraş ve Göksun' un uzun yıllar ortalama verileri (1954-2013) (1960-2012)
Kaynak: Sandal ve Karademir, 2015

Flora bölgeleri bakımından İran-Turan, Anadolu Diagonali ve Akdeniz bitki coğrafyası bölgelerinin geçiş kuşağında bulun araştırma alanında, topoğrafya, iklim ve toprak derinliğinde gözlenen farklılaşmaya bağlı olarak zengin bitki tür ve yoğunluğun da değişimler gözlenir (Sandal ve Karademir, 2015). Araştırma sahasında orman (Kızılcıam, ardıç, meşe, sedir gibi türler), çalı ve otsu formasyona (kenger, geven, sütleğen, sığırkuyruğu, kekik gibi türler) ait bitki türleri yer almaktadır (Sandal ve Karademir, 2015). Bitki örtüsünün bu özellikleri yörenin doğal çekiciliğini artırmakta ve Süleymanlı'ya artı bir değer katmaktadır (Avcı, 2017).

2.2. Beşeri Özellikleri

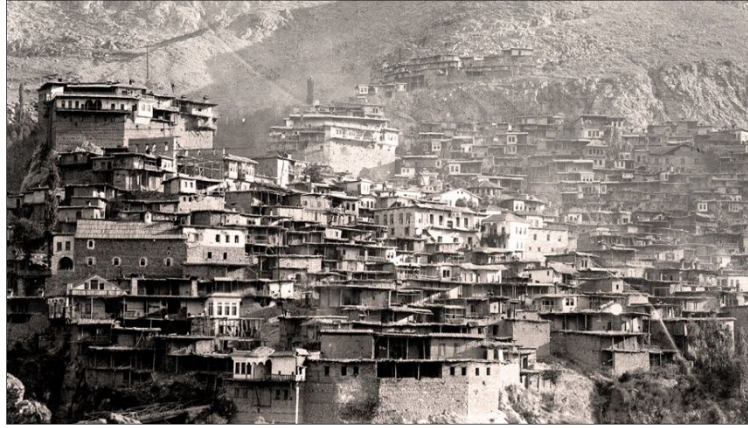
Süleymanlı Adana, Gaziantep, Halep gibi önemli yerleşmeleri İstanbul'a oradan da Avrupa'ya bağlayan önemli bir güzergâh üzerinde bulunmaktadır. Arkeolojik sit alanı olarak tescillenen Antik yol, geç Osmanlı döneminden kaldığı tespit edilen Soğuk Pınar ve diğer tarihi yerlere baktığımızda Süleymanlı'nın uzun zamandır bir yerleşim yeri olarak kullanıldığı kanıtlar. Arkeolojik bir kazı bulunmadığı için sınırlı verilere ulaşılmıştır.

Toros dağları silsilesi içinde bulunan ve Maraş'ın kuzeyine düşen Berit Dağının güney eteklerinde yer alan Zeytun, eski bir Ermeni yerleşim merkezi idi (Şekil 4), (Dinçaslan, 2008). Maraş vilayetine bağlı, çok dağlık bir kaza merkezi olan Süleymanlı yöresi Zeytun adını, dağlarda bol miktarda bulunan Zeytin ağaçlarından almıştır (İlter, 1995). Ancak buralarda zeytin yetiştirildiğine dair destekleyici bir kanıt bulunmamaktadır. Diğer bir görüşe göre; Bizans imparatoru Heraklius, İslam fetihleri esnasında, kızı



Zeytune'nin Arap akınlarından korkmasından dolayı "Hıristiyanlığın Kılıcı" diye adlandırılan Horis oğlu Benastire'ye nikâhlanmıştır. Benastire, adı geçen bölgede karısı Zeytune için bir saray yaptırarak bölgeyi iskân etmiştir (Dinçaslan, 2008). Zeytune adına inşa ettirilen bu yerleşim yeri, bu prensesin adından dolayı Zeytun diye anıla gelmiştir (Dinçaslan, 2008). Uzun süre Ermenilerin yaşadığı bu bölgede Ermeniler tarafından çıkarılan isyanların bastırılmasıyla 29 Mart 1915 yılında bölgedeki Ermeniler Halep vilayetine ve Konya iline tehcir edilmiştir (İlter, 1995). Cumhuriyetle birlikte, 1923-1924 yıllarında Selanik'in Ayvalık ve Karaferya kasabalarından mübadele ile gelen Türkleri barındırmaktadır. Süleymanlı adını ise Ermenilerin kurduğu "Zeytun Fedai Alayı" adlı çeteyle savaşırken şehit düşen Maraş Jandarma Bölük Komutanı Binbaşı Süleyman Bey'in ismine izafeten "Süleymanlı" olarak değiştirilmesi üzerine almıştır.

TÜİK 2018 verilerine göre Süleymanlı da 278 kadın 264 ve erkek olmak üzere toplam 542 kişi yaşamaktadır. Yöre hızlı bir şekilde göç vermektedir (TÜİK, 2018).



Şekil 4: Süleymanlı'dan eski bir genel görünüm (URL-1)

Süleymanlı Cumhuriyetin ilk yıllarından 1980'lere kadar yöre için önemli bir lokasyon Bucak merkezi olmuştur. İlk ve orta okul, sağlık ocağı, karakol, demirci ve nalbant gibi sosyal faaliyetler burada toplanmış ve çevre köylere buradan hizmet sağlanmıştır. 1980'li yıllardan itibaren Ilıca kaplıcalarının gelişmesi ve köyden kente doğru yaşanan göçler buranın cazibesini yitirmesine neden olmuştur.

Yöre dağlık ve engebeli bir yapıya sahiptir. Yörede tarım alanları sınırlıdır. Buğday, arpa genelde geçim sağlamak ev ihtiyaçları için ekilmektedir. Süleymanlı da üzüm bağları, meyve bahçeleri önemli bir uğraş alanıdır (Şekil 5). Yörede hayvancılık geleneksel yöntemlerle sürdürülmektedir. Hemen her evde üç beş adet büyükbaş hayvan yetiştirilmekte, sütleri yoğurt ve peynir olarak şehir merkezine satılmak için gönderilmektedir. İş imkanları sınırlı olduğundan, insanlar çalışmak için göç etmekte ya da Kahramanmaraş şehir merkezinde ki fabrikalarda çalışmak üzere günübirlik gidiş geliş yapmaktalar.



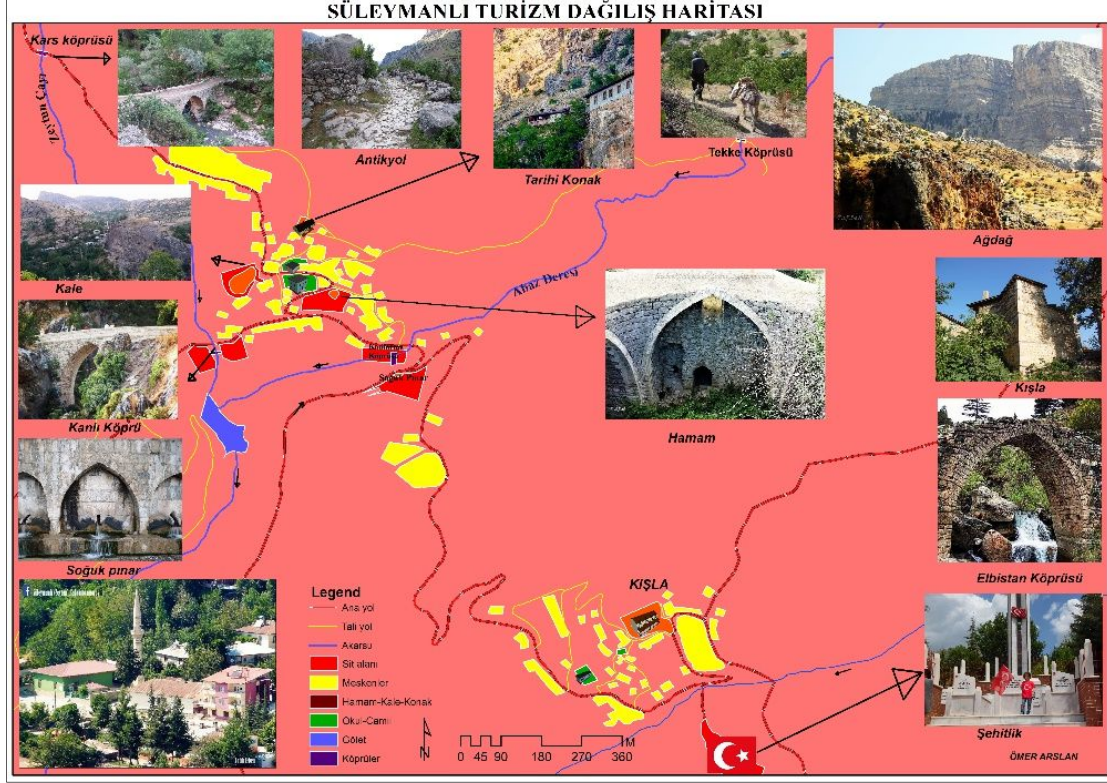
Şekil 5: Yörede tarım ve hayvancılık faaliyetleri

Süleymanlı konum itibariyle Kahramanmaraş'ın kuzeyinde dağlık ve engebeli bir arazide Berit Dağı'nın eteğinde kurulmuştur. Engebeli fiziki coğrafya özelliklerinden dolayı ulaşım ağı bölgede karayolu dışında gelişmemiştir. Şehir merkeze uzaklığı yaklaşık 65 km'dir (kuş uçuşu 32 km). Süleymanlı yöresine ulaşmak için Kahramanmaraş-Kayseri karayolunun 42. km sinden Suçatı Sapağından Süleymanlıya dönülür.

Buradan yaklaşık 22 km sonra Süleymanlıya ulaşılır. Süleymanlı Ilıca Kaplıcalarına yaklaşık 10 km mesafede yer almaktadır.

3. SÜLEYMANLI'NIN TURİZM POTANSİYELİ

Araştırmanın bu bölümünde Süleymanlı'nın turizm potansiyeli ele alınmıştır. Süleymanlı'nın doğal ve tarihi-kültürel çekicilikler (Şekil 6) ve turistik altyapısı durumlarına değinilmiştir.



Şekil 6: Süleymanlı'nın turizm değerleri

3.1. Doğal Çekicilikler

Ağdağ: Süleymanlı bulunduğu coğrafi ortam neticesinde birçok güzellik vardır. Ağdağ bunlardan bir tanesidir. Monoklinal bir yapı gösteren Ağdağ (Şekil 7) tarihte Asker atılan kaya diye bilinmektedir. 1895 li yıllarda Ermeni çeteleri tarafından Türk askerleri dik kayalıktan aşağıya atılmış ve şehit edilmiştir.



Şekil 7: Ağdağ ve Okkayası mevki

Zeytin Çayı ve Vadisi: Berit Dağı eteklerinde kurulan Süleymanlı, Zeytin Çayı tarafından yarılan vadide kurulmuştur. Berit Dağı, Kavurma Gözünden doğan Zeytin Çayı, Ayrınpınarı suyunu'da alarak Okkayası meviiinden Süleymanlı'ya gelir. Süleymanlı, Zeytin Çayı ve Abaz Deresi ile birleşir ve kalkerli araziye yararak yaklaşık 30 m. derinliğinde bir vadi oluşturarak akar (Şekil 8). Süleymanlı için hayati önem taşıyan bu akarsu doğal ve ekolojik özellikleri ile birçok canlıya yaşam alanı olmuştur.



Şekil 8: Zeytin çayı ve vadisi

Ilıca Kaplıcaları: Doğal kaynaklardan biri Ilıca Dere vadisi içerisindeki ters fay üzerinde bulunan Alt Miyosen kalkerlerindeki mağaradan, diğeri ise Özel İdare Hamamı'nın hemen kuzeyinden çıkmaktadır (Sandal ve Karademir, 2015). 1991 yılından günümüze sahada 5 adet kuyu açılmıştır ve bu kuyulardan çıkan kaynaklar üzerinden tesisler inşa edilmiştir. Ilıca termal kaynaklarının sıcaklığı mevsime göre genellikle 41°-49°C arasında değişmektedir. Ilıca termal kaynakları, kimyasal bileşenleri bakımından bikarbonatlı (HCO₃), kalsiyumlu (Ca), kükürtlü (S), ve magnezyumlu (Mg); fiziksel olarak ise hipertermal sulardır (Sandal ve Karademir, 2015). Kaplıca kaynakları, romatizmal, fonksiyonel damar, solunum sistemi, sinir sistemi, deri, kronik bronşit, üst solunum yolları ve kadın hastalıkları gibi hastalıkların tedavisinde kullanılmaktadır.

Florastik Çekicilikler: Yörede doğal olarak yetişen Kekik, Dağçayı, Sedir ormanları gibi doğal güzellikler bakımından oldukça farklı çeşitlilik sunmaktadır. Yörede ki karstik alanlarda doğal olarak yetişen Sümbül (Hyacinthus) çiçeği soğanları (Şekil 9) Sultan III. Murat döneminde Osmanlı saray bahçelerinde yetiştirilmek üzere Kahramanmaraş dağlarından ve yaylalarından getirilmiştir. Osmanlı saray bahçelerinde yetiştirilen Sümbül, Avusturya Büyükelçisi vasıtasıyla Avrupa'ya da tanıtılmıştır.



Şekil 9: Sümbül (Hyacinthus)

3.2. Tarihi Çekicilikler

Süleymanlı en az 800 yıllık bir tarihe sahip yerleşim yeridir. Çok eskilerden beri burada Ermeni ailelerin sığındığı bilinmektedir. Bu kadar tarihi bir yerleşim yeri olması Süleymanlı'nın tarihi çekiciliklerinde bu denli çok olmasını sağlamıştır.

Süleymanlı Kalesi: Süleymanlı kalesi eski ismiyle Surenoğlu konağı Süleymanlı'nın merkezi kısmında çevresine göre biraz daha yüksek kalker kaya üzerine kurulmuştur (Şekil 10). 1815 yılında Ermeni keşiş Der Emmanuel tarafından inşa ettirilmiştir. 1915 ile 1921 yılında Ermeni isyanlarını bastırılması sırasında ve son olarak 1925 ve 1926'lı yıllarda meydana gelen depremlerde yıkılmıştır. Süleymanlı kalesi günümüzde çok az miktarda duvarları dışında tamamen yıkılmıştır.



Şekil 10: Süleymanlı kalesi 1895'li yıllar ve günümüzdeki durumu

Soğukpınar Çeşmesi: Adana Kültür Varlıklarını Koruma Bölge Kurulunun 27.04.2006 tarihi ve 1568 sayılı kararı ile korunması gerekli taşınmaz kültür varlığı niteliğinde tescil edilerek koruma altına alınmıştır (Şekil 11). Çeşmenin inşa kitabesi tamamen tahrip olduğu için okunması mümkün olmamıştır. Ancak; çeşmenin üzerinde yer alan süsleme motifleri XVIII. yy'n özelliklerini yansıtmakta olup genç Osmanlı dönemi çeşmesidir. Çeşmede görülen sevi, rozet, gülbezek, lale, kuş ve vazoya yerleştirilen çiçeklerden ibaret natürlü motifleri, İstanbul Topçubaşı İsmâğîyağa (1732), Kaptan Hacı Hüseyin Paşa (1732) ve Anadolu Kavağı (xviii.yy.) çeşmelerinde de görülmektedir (Onikişubat kaymakamlığı, 2018).



Şekil 11: Tarihi Soğukpınar çeşmesi

Köprüler: Kanlı Köprü, Zeytun Çayı üzerinde kurulmuş 15.yy Osmanlı dönemi eserlerindedir. Köprü 20 metre uzunluğunda 3,90 metre eninde olup tek kemerlidir (Şekil 12).

Kanlı Köprü sit alanı olarak korunmakta olup 2010-2011 yıllarında karayolları 5. Bölge müdürlüğü tarafından onarılmıştır. Kantarma Köprüsü, 15.Yüzyıl Osmanlı dönemi eserlerindedir. 19,40 metre uzunluğunda, 3,80 metre eninde olup, tek kemerlidir. Köprü 2010-2011 yılları arasında Karayolları 5. Bölge Müd. tarafından onarılmıştır (Şekil 12).

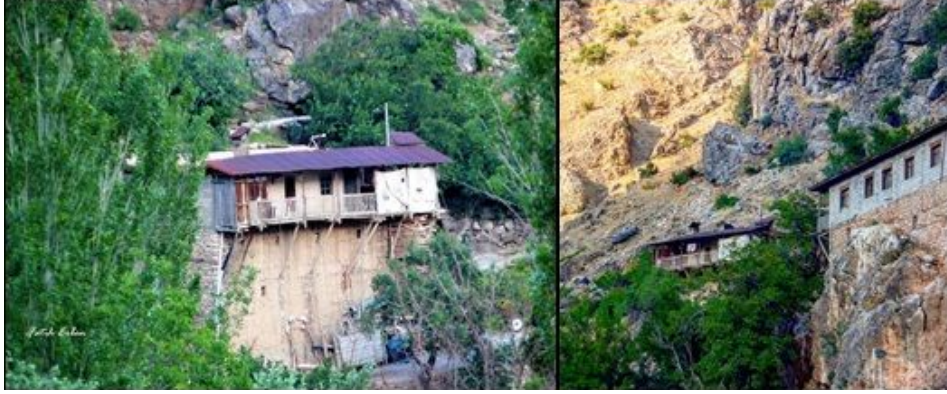
Tekke Köprüsü, Tarihi Tekke manastırı yolunda Abaz Deresi üzerinde kurulmuştur. 2012 yılında restore edilmiştir.



Şekil 12: Kanlı Köprü ve Kantarma Köprüsü



Sivil Mimari Yapılar: Yörede Ermenilerden kalma birçok tarihi sivil mimari yapılar bulunmaktadır. Sarp kayalar üzerine kurulmuş meskenler 'kartal yuvası' diye tabir edilen dağlık coğrafi durumu nedeni ile 1885' li yıllarda Zeytun'da evler arı yuvası gibi birbiri üzerine inşa edilmiştir (Şekil 13-14). Evlere ulaşmak için adeta tırmanmak gerekir.



Şekil 13: Süleymanlı evleri-1

Süleymanlı evleri sürdürülebilirlik çerçevesinde evler araziyle kurduğu bağla, yerleşim ve yönlendeki doğru konumlandırılmalarıyla eko sistemi bozmamış, mevcut bitki örtüsü ve bölge hayvanları korunmuştur. Evlerin kimlikleri ile, çevre karakteristikleri ve yaşayanların hayat tarzları bu evlerde bütünleşmiştir. Mevcut tarım alanlarına evler inşa edilmemiş yüksek kayalık alanlara, depreme dayanıklı tarım için elverişsiz yerlere inşa edilmiştir (Şekil 14).



Şekil 14: Süleymanlı Evleri- 2

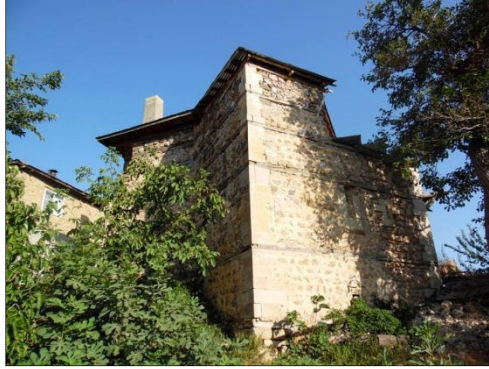
Diğer Tarihi Yerler: Antik Yol, Adana Kültür Varlıklarını Koruma Bölge Kurulunun 24.03.2013 tarihi ve 1863 sayılı kararı ile 1. derece arkeolojik sit alanı ilan edilen tarihi Antik yol (Şekil 15) Süleymanlı'nın tarihi değerlerinden bir tanesidir. Okkayası mevkiin de bulunan Antik yol geçmişte Doğu Akdenizi iç bölgelere bağlayan ulaşım güzergahı üzerinde Kars Köprüsü ve Elbistan Köprüsü ile birlikte önemli bir geçit noktası olmuştur.



Şekil 15: Tarihi Antik yol



Tarihi Kışla, kentin doğusunda yüksekçe bir tepede 1895 li yıllarda inşa edilen müstahkem kışla ya da kale şehri kontrol altında tutmaktadır (Şekil 16). II. Abdulhamithan zamanından yaptırılan Kışla kalesi (günümüzde Kışla obası diye yer ismi olmuş) bölgede ki Ermeni isyanlarını bastırmak için kullanılmıştır. Kışla günümüzde ev olarak kullanılmaktadır.



Şekil 16: Tarihi Kışla

Süleymanlı Şehitliği, 1915'li yıllarda dış güçlerin kışkırtması ve Osmanlı'nın zayıflamasını fırsat bilen Ermeniler Zaytun'da da sık sık isyanlar çıkararak yörede yaşayan Türkler üzerinde baskı oluşturmuşlardır (Şekil 17).

Günümüzde kışla obasında bölgeye hakim bir tepe üzerinde bir şehitlik bulunmaktadır. Her yıl 18 Mart Çanakkale şehitlerini anma törenlerinde sivil toplum kuruluşları, okullar ve yöre halk tarafından şehitlerimizi anma programları düzenlenmektedir.



Şekil 17: Süleymanlı Şehitliği anma törenleri

Yöresel Mutfak: Yöre mutfağı farklı kültürlere bağlı olarak çeşitlilik göstermektedir. Yörede yaşayan Selanik göçmeni halk Balkanların ve Egenin tatlarını Süleymanlı'ya taşımış, yörede ki mevcut kültürle harmanlama yemek kültürü doğmuştur. Tarhana çorbası, kuskus pilavı, kaçamak, kabak pidesi, fırın yemekleri, cips tarhana, un tarhana çorbası, tirşik çorbası, kabak pidesi, popara, kaçamak, eliböğünde, kaz boğazı, baklava, kırma, bastık, kesme gibi bir çok yöresel mutfak ürünü bulunmaktadır (Şekil 18).



Şekil 18: Süleymanlı yöresel mutfak ürünleri

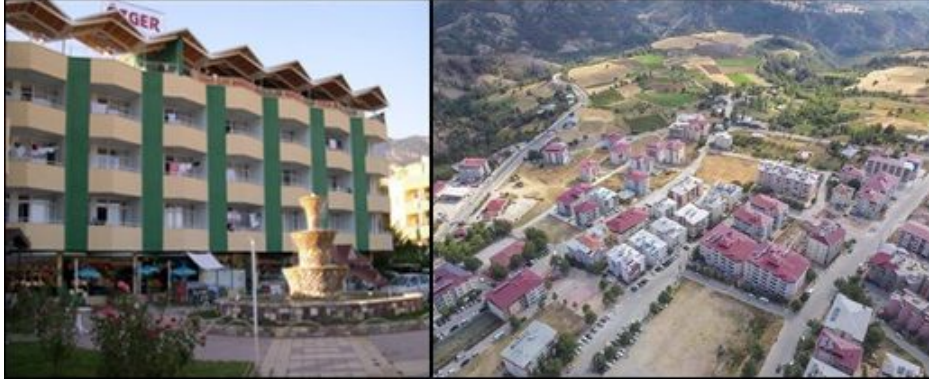
3.3. Turistik Altyapısı

Kahramanmaraş'ın önemli turizm merkezi olan Ilıca kaplıcaları Süleymanlıya yaklaşık 10 km mesafede yer alır. Ilıca kaplıcasında 2014 yılı verilerine göre 120 adet otel, motel ve pansiyon bulunmaktadır.



olup bunların toplam yatak kapasitesi ise 3000 civarındadır (Şekil 19) (Sandal ve Karademir, 2015). Yaz sezonunda Ilıca'daki günlük nüfus hareketi 10 bini geçmektedir.

Ilıca kaplıcaları yaz aylarında % 90 lık doluluk oranını yakalasa da son yıllarda geciken yatırımlar, yolların kötü olması, eğlenecek ve gezilecek yerlerin sınırlı olması nedeniyle doluluk oranı düşmüştür.



Şekil 19: Yöredeki konaklama tesislerinden bir görünüm

SONUÇ VE ÖNERİLER

Süleymanlı yöresinin sürdürülebilir turizm potansiyelinin belirlenmesi amacıyla yapılan bu çalışmada; yörenin doğal, tarihi ve kültürel arz kaynakları, mevcut turizm yapısı ile incelenmiştir. Sonuçlara göre Süleymanlı'nın sahip olduğu doğal, tarihi ve kültürel değerlerin turistik anlamda önemli bir arz sağladığı sonucuna ulaşılmıştır. Fakat yörenin sahip olduğu bu potansiyel, turizme dönüştürülememiştir. Turizme kazandırılmayan değerlerin etkin bir şekilde korunamaması yörenin önemli problemlerinden birisidir.

Bu değerlerin etkin bir şekilde tanıtımının yapılarak turizme kazandırılmasının yanında sürdürülebilirlik çerçevesinde geliştirilmesi gerekmektedir. Çünkü sürdürülebilir turizm anlayışı, turizmde kullanılan kaynakların devamlılığını sağlanmasını gerektirir. Yörede, koruma- kullanma ekseninde bir turizm planının oluşturulmadığı takdirde çeşitli olumsuz sonuçların yaşanacağı öngörülmektedir.

Çalışmada, Süleymanlı'nın alternatif bir turizm merkezi olmasında bazı öneriler geliştirilmiştir. Bunlar;

1. Öncelikle yöredeki tüm paydaşların ortak bilinci ve demokratik katılımı ile yöre ekonomisine ve toplumsal yaşama katkıda bulunacak şekilde, sürdürülebilir bir turizm yönetim planının oluşturulmasına önem verilmelidir.

2. Yöre paydaşlarının turizm konusunda yeterince bilgi ve deneyime sahip olmaması yörede turizm yatırımları konusunda girişimlerin yetersiz kalmasına neden olmuştur. Turizminin geliştirilmesi ve pazarlanması için paydaşların teşvik edilerek desteklenmesi gerekmektedir.

4- Erişim olanakları daha uygun hale getirilerek, yörenin turistik altyapısının geliştirilmesi ve tamamlayıcı hizmetler ile desteklenmesi gerekmektedir.

5- Turizmin gelişmemesinin önündeki sorunlar tespit edilerek bu sorunlara çözümler oluşturulması için çalışmalar gerçekleştirilmelidir.

6- Yörenin turizmine kaynak oluşturan doğal, kültürel, sosyal ve tarihi değerleri, etkin bir şekilde tanıtılmalı ve yörenin kendine özgü bir turizm imajı oluşturulmalıdır. Bu anlamda yörede bulunan kaplıcalar sağlık turizmi açısından önemli bir potansiyel olacaktır.

7- Mevcut kaynaklar göz önünde bulundurularak kültür, tarih, sağlık, gastronomi ve doğa turizmine öncelik verilmeli, ekoturizm yaklaşımına uygun birbirini tamamlayan turizm çeşitlerinin uygulanmasına imkân sağlanmalıdır.

KAYNAKÇA

Avcı, Tuğrul (2017). *Berit Dağının (Kahramanmaraş) Vejetasyon Coğrafyası*. Yayımlanmamış Yüksek Lisans Tezi, Sütçü İmam Üniversitesi Coğrafya Anabilim Dalı. Kahramanmaraş.

Diñçarlan, A. Latif (2008). *Zeytin ve Çevresindeki Ermeni İsyancıları (1895-1921)*., Maraş, UKDE Kitaplığı.

Dymond, Stuart J. (1997) Indicators Of Sustainable Tourism in New Zealand: A Local Government Perspective. *Journal of Sustainable Tourism*, S. 5 (4), s. 279-293.



- Gül, Murat. Darbaş, Güldemin ve Gürbüz, Kemal (2005). Alacık Formasyonunun (En Geç Orta Eosen-Erken Miyosen) K. Maraş Havzası İçindeki Tektono-Stratigrafik Konumu. *İstanbul Üniversitesi Mühendislik Fakültesi Yerbilimleri Dergisi*, S. 18 (2), s. 183-197.
- İlter, Erdal (1988). *Ermeni Meselesinin Perspektifi ve Zeytin İsyanları (1780-1880)*. Ankara: Türk Kültürünü Araştırma Enstitüsü Yayınları.
- Liu, Zenhua (2003). Sustainable Tourism Development: A Critique. *Journal of Sustainable Tourism*, S. 11, s. 459-475.
- Onikişubat Kaymakamlığı. (2018). <http://www.onikisubat.gov.tr/>, Erişim Tarihi: 30 Eylül 2019.
- Özgüç, Nazmiye. (1998). *Turizm Coğrafyası- Özellikler Bölgeler*. İstanbul: Çantay Kitabevi.
- Sandal, Ersin Kaya ve Karademir, Nadire. (2015). Ilıca (Kahramanmaraş) Kaplıcalarında Termal Turizm Odaklı Rekreasyon Faaliyetleri. *Türk Coğrafya Dergisi*, S. 64, s. 39-50.
- Sharpley, Richard (2000). Tourism and Sustainable Development: Exploring The Theoretical Divide. *Journal of Sustainable Tourism*, S. 8, s. 1-19.
- TÜİK (2018). Adrese Dayalı Nüfus Kayıt Sistemi. <https://biruni.tuik.gov.tr/medas/?kn=95&locale=tr>. Erişim Tarihi: 30 Eylül 2019.
- Url-1. https://tr.wikipedia.org/wiki/S%C3%BCleymanl%C4%B1,_Oniki%C5%9Fubat, Erişim Tarihi: 30 Eylül 2018.
- World Tourism Organization (1993). *Tourism: the Year 2000 and Beyond Qualitative Aspects*. Madrid: S.I., World Tourism Organization.