

# ULUSLARARASI SOSYAL ARAŞTIRMALAR DERGİSİ THE JOURNAL OF INTERNATIONAL SOCIAL RESEARCH

*Cilt: 13 Sayı: 69 Mart 2020 & Volume: 13 Issue: 69 March 2020*  
*www.sosyalarastirmalar.com Issn: 1307-9581*  
*Doi Number: <http://dx.doi.org/10.17719/jisr.2020.3976>*

## YÖRESEL MİMARİDE GEÇİCİ YERLEŞMELER: BULAK KÖYÜ BAĞ EVİ ÖRNEKLERİ TEMPORARY SETTLEMENTS IN VENACULAR ARCHITECTURE: EXAMPLES OF BULAK VILLAGE VINEYARD HOUSE

A. Esra BÖLÜKBAŞI ERTÜRK\*

### Öz

Yöresel mimarinin önemli bileşenleri arasında sayabileceğimiz bağ evleri, sosyo-ekonomik koşullar, coğrafi şartlar, iklim gibi unsurların etkisiyle ölçek olarak çeşitlilik göstermektedir. Genellikle kırsal alanda belirli bir süre yaşamak için inşa edilen bağ evleri, öncelikle tarımsal faaliyetin yapıldığı dönemlerde mevsimsel kısa süreli barınma ihtiyacını karşılamakla birlikte kimi zaman da tarım araçları ile ürünlerinin depolama işlevini görmektedir.

Bu konuda yapılan çalışmalara bakıldığında Karabük merkezli Safranbolu ve Yazıköy'ü konu alan çalışmaların beşeri coğrafya alanında yapılmış olduğu, konunun bölgesel olarak yöresel mimari (venacular architecture) çalışmaları kapsamında ele alınmadığı görülmektedir. Bulak Köyü bağ evleri ise bu kapsamda bu çalışmayla ilk defa ele alınmıştır.

Araştırmamıza konu olan Bulak Köyü Batı Karadeniz Bölgesi'nde, Karabük İli sınırları içinde Safranbolu Bağlar mevkiinden bir kanyonla ayrılan vadi içerisinde yer almaktadır. Bulak Köyü bağ evleri geniş bir alanda, dağınık düzende ve farklı plan tiplerinde, yöresel konut kültürünün minimal düzeyde uygulandığı örnekler olarak karşımıza çıkmaktadır. Bunlardan bir kısım bağ evini uzun süreli barınmanın yapılmadığı daha çok üzüm yetiştiriciliğine bağlı tarımsal faaliyetler ile sebze-meyve ekiminin yapıldığı bağ bahçe işlerinde kısa süreli korunma, dinlenme yeri ve araç gereçlerin konulduğu depo olarak tanımlamak mümkündür. Diğer yandan daha gelişmiş plan düzenine sahip olan örnekler ise bu alanda bahar ve yaz mevsimi boyunca yaşam düzeni kurmaya uygun kurguya sahiptir. Yerel malzemenin kullanıldığı bu yapılarda ahşap strüktür temel alınmıştır. Buna ek olarak kerpiç ve moloz taş kullanımı da bulunmaktadır.

**Anahtar Kelimeler:** Karabük, Yöresel Mimari, Bulak Köyü, Bağ Evi, Geçici Kırsal Alan Yerleşmesi.

### Abstract

Vineyard houses, which can be listed among the important components of vernacular architecture, vary in scale due to the effects of socio-economic conditions, geographical conditions and climate. The vineyard houses, which are generally built to live in rural areas for a certain period of time, serve primarily for seasonal short-term housing during periods of agricultural activity, but sometimes serve as storage of agricultural vehicles and products.

When we look at the studies on this subject, it is seen that the studies on Karabük-based Safranbolu and Yazıköy were conducted in the field of human geography and the issue was not considered within the scope of vernacular architecture studies. In this context, the vineyard houses of Bulak Village were first discussed with this study.

Bulak Village, which is the subject of our research, is located in the valley separated by a canyon from Safranbolu Bağlar locality in Karabük Province in the Western Black Sea Region. Bulak Village vineyard houses are examples of local housing culture in a wide area, scattered layout and different plan types. It is possible to define some vineyard houses as short term protection, resting place and warehouse where the grape cultivation is carried out and agricultural activities related to grape cultivation and vegetable and fruit cultivation are carried out. On the other hand, the examples with more developed plan layout have a structure suitable for establishing a living order in the spring and summer seasons. These buildings, where local materials are used, are based on wooden structure. In addition, there is the use of mudbrick and rubble stones.

**Keywords:** Karabük, Vernacular Architecture, Bulak Village, Vineyard House, Temporary Rural Settlement.

\* Dr. Öğr. Üyesi, Karabük Üniversitesi Mimarlık Fakültesi Mimarlık Tarihi ABD. e-mail: esrabolukbasi@karabuk.edu.tr



## Giriş

Kırsal alanda geçici yerleşmeler söz konusu olduğunda tarımsal faaliyetlerde ihtiyaca cevap verebilecek kısa süreli ya da günü birlik kullanılan yöresel mimari örnekleri mevcuttur. Bağ evleri kullanım süresine ve ihtiyaca göre ölçeği değişebilen, mevsimlik bağ bahçe işlerinin yürütülmesinde barınma, depolama gibi işlevleri olan ikincil yapılardır. Mevsimlik yapılan bu tarımsal faaliyetler sırasında esas yerleşim alanına gidip gelmemek ve beraberinde çeşitli araç gereçleri sürekli taşımamak için kırsal alanda inşa edilmişlerdir. Anadolu'da farklı bölgelerde farklı isimlerle ve mimari kuruluştaki karşımıza çıkmaktadır.<sup>1</sup> Bu yapıları yöresel mimarinin bileşeni olarak ele alıp, yerelde var olan malzeme ve ihtiyaçların gerektirdiği şekilde, doğal olarak ortaya konulan biçimler olarak tanımlamak mümkündür. Yöresel mimari, Fransızca *vernaculaire*, İngilizce *vernacular* terimi ile toplumun mimara ihtiyaç duymadan kendisi için ideal mekanı yaratması olarak tanımlanırken, aralarında küçük farklar olsa da kırsal mimari, spontane mimari, halk mimarisi, ilkel mimari, tarım çağı mimarisi, mimarsız mimari vd. şeklinde anıldığı belirtilmektedir (Sezgin, 1984, 44)

Yöresel mimaride kullanım şekli, strüktür ve yapı malzemesini de kapsayan, yapının formunun belirlendiği özel bir tasarım sürecinin bulunmadığı, yerelde var olan kaynakların gerektirdiği özellikte, doğal olarak ortaya konulan yapı malzemesinin üretimi ve kullanımının esas alındığı ancak strüktür ve tekniğin değişebildiği belirtilmektedir (Sezgin, 2006, 4). Diğer yandan 1970'li yıllarda kırsal mimarinin de korunması gerekli kültür mirası olarak ele alınmasıyla birlikte korunması gereken bir değer olduğu vurgulanmış ve kültür mirası içinde değerlendirilmiştir (Eres, 2013, 458-459).

Yöresel mimari örneklerinden bağ evlerini konu alan bu araştırmanın esasını teşkil eden Bulak Köyü, Karabük Merkez ve Safranbolu İlçesi'nin arasında, Safranbolu'ya yaklaşık 5 kilometre mesafededir. Batısında Karabük Beşbinevler Mahallesi, doğusunda ise Safranbolu Bağlar mevki yer alır. Safranbolu'dan bir kanyonla ayrılmaktadır. Paflagonya Bölgesi'ndeki en eski yerleşmelerden biri olan Bulak Köyü<sup>2</sup> çeşitli araştırmalara konu olmaktadır.<sup>3</sup> Su kaynakları açısından zenginliği ile bilinen Bulak Köyü ve çevresinde, köyün sınırları içinden çıkan Bulak (Mencilis Mağarası) su kaynağı hem bu köyün hem de Safranbolu'nun önemli su kaynağıdır. Mencilis Mağarası, deniz seviyesinden 730 m. yükseklikte, hidrolik olarak aktif bir mağara olup suyun kaynağını teşkil etmektedir (Karabük İl Turizm Envanteri 2000, 15; Türker -Çetinkaya 200, 303). Köy merkezinde cami, hamam, günümüze gelemeyen iki medrese ve daha sonra bunların yerine açılan iptidai mektebi ile Cumhuriyet'ten birkaç yıl önce açılan ancak öğretmen olmadığı için faaliyet gösteremeyen Rüştüye Mektebi'nden söz edilmektedir (Barlas, 1985, 26-27).

Bulak Köyü'nde halkın geçmişten günümüze bölgede yetişen başta çavuş üzümü olmak üzere çeşitli üzümlerden sirke yaparak önemli bir gelir elde ettiği bilinmektedir. Dolayısıyla "bağcılık" önemli bir tarımsal faaliyet ve geçim kaynağı olmuştur. Diğer yandan Bulak Köyü, bağdadi ve hıms gibi ahşabın ve kerpicing içinde olduğu yapı tekniklerini uygulayan duvar ustalarının bu bölgede günümüzde de faaliyet göstermektedir. Geleneksel konut mimarisinin yoğun örneklerinin bulunduğu Safranbolu, Yazıköy, Bulak Köyü'ndeki restorasyon çalışmalarında çoğunlukla Bulak'lı ahşap ustaları görev almaktadırlar. Bugün yetişmiş usta sayısı azalmış olsa da ahşap ustalığı geçmişten gelen ve nesiller boyunca aktarılmaya çalışılan bir iş kolu olmuştur. Buradaki halkın tarımsal faaliyetlerin yanı sıra ahşap ustalığında ve geleneksel yapı inşa tekniklerinde deneyimli olması, bu deneyimi yerel malzemeyle buluşturarak geleneksel konut mimarisinin bir bölümünü teşkil eden bağ evlerinde uygulamış olması, ele aldığımız konuyu önemini vurgulamaktadır.

<sup>1</sup> Bkz. İmamoğlu, V. (2002). *Kayseri Bağ Evleri*. Ankara: İş bankası Kültür Yay.; Özdemir, Ü.; Güner, İ.; Kopar, İ. (2002). Safranbolu Platosunda Geçici Kır Yerleşmeleri. *Doğu Coğrafya Dergisi*, 7, s 133-152.; Güzel, A. (2005). Şanlıurfa'da Sayfiye Yerleşmeleri. *Marmara Coğrafya Dergisi*, 11, s. 97-104.; İbret, Ü. (2003). Tosya Şehri Yakın Yerleşmesinde Gümele Yerleşmeleri. *Türk Coğrafya Dergisi*, 41, 2003, s. 1-22.; Sönmez, M., E. (2013). Gaziantep'te Özelliklerini Yitiren Bir Geçici Yerleşme Şekli: Bağ Evleri. *Asia Minor Studies*, 1, Sayı 2, Temmuz 2013, s. 127-148.; Meydan, A., Güngör, Ş. (2015). Sebül'de (Mersin) Bağ Evi Kültürü. *Selçuk Üniversitesi Türkiyat Araştırmaları Dergisi (SÜTAD)*, Güz 2015; (38): 239-261.vd.

<sup>2</sup> Bulak Köyü girişinde bulunan Tümülüs altı mezar odası bir dromos ve mezar odasından oluşmakta ve bu bölgedeki diğer tümülüslerle benzerlikleri dolayısıyla M.Ö. 4. yüzyıla tarihlenmektedir. Bkz. Yıldırım, Y.S. (2019). 2017 Yılı Karabük İli ve İlçeleri Roma ve Bizans Dönemi Yüzey Araştırması. *36.Araştırma Sonuçları Toplantısı 07-11 Mayıs 2018 Çanakkale, Kültür Varlıkları ve Müzeler Genel Müdürlüğü Yayınları*, 3. Cilt, sf.517-518.

<sup>3</sup> Bkz. Barlas, U. (1985). Ağır Sanayi Etkisinde (Karabük) Bulak Köyü Halk Bilgisi. *III. Milletlerarası Türk Folklor Kongresi Bildirileri*, s. 23-38; Çörekçi, N. (2001). *Bulak Köyü Saray Yapısı Röleve Projesi Raporu*, Karabük; Türkoğlu, B. (2014). Türkiye'de Karabük Bulak Köyü Ve Safranbolu'da Yörük Köyü Örneğinde Kırsal Sit Alanları Koruma Planlarının Karşılaştırılması. *Karabük Üniversitesi Fen Bilimleri Enstitüsü, Mimarlık Anabilim Dalı, Basılmamış Yüksek Lisans Tezi*, Karabük..



## 1. Bulak Köyü Bağ Evleri

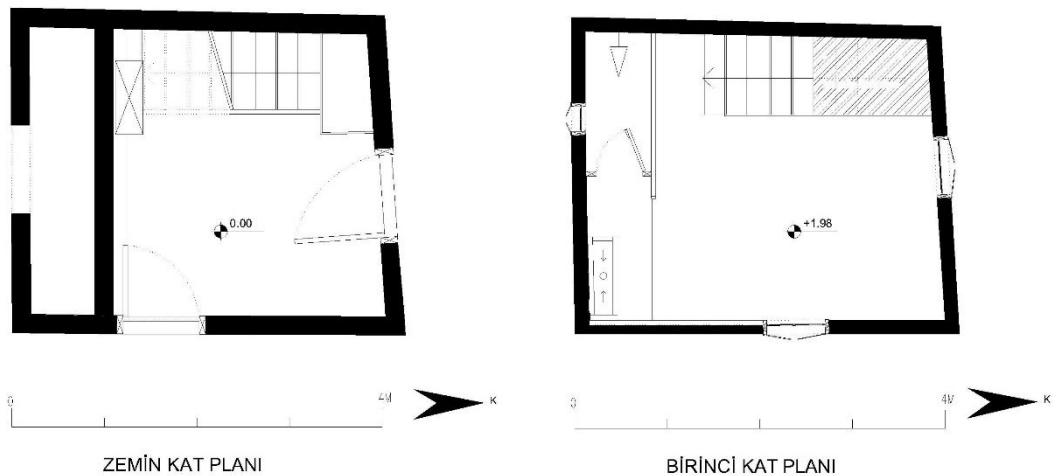
Bulak köyü güney girişinden başlamak üzere Safranbolu Bağlar Mevkii arasındaki vadiye inşa edilmiş, başta üzüm bağları olmak üzere sebze, meyve yetiştiriciliğine bağlı, köy halkının bağ ve bahçelerinde inşa ettiği, yılın belirli zamanlarında daha çok da hasat zamanı kısa süreli kullanılan geçici konutlar bulunmaktadır. Yöresel konut kültürünün minimal düzeyde uygulandığı Bulak köyü bağ evleri geniş bir alanda, dağınık düzende ve farklı plan tiplerinde inşa edilmiştir. Köyün girişinde merkeze ulaşmadan ve daha sonra köy merkezinden Mağara yolu üzerindeki alana doğru yoğunlukla tespit edilen bağ evleri köy merkezinden uzaklaştıkça farklı plan kurgulanışları ile dikkat çekmektedir.

Yerel ustalar tarafından Bulak Köy merkezindeki evlerde görülen ölçek dışında aynı yapım tekniklerinin uygulandığı bağ evlerinde zemin kat kagir, üst kat ise ahşap çatı arası moloz taş ve kerpiç dolgu yapılmıştır. Kimi evlerde üzeri toprak sıva ile sıvalıdır. Binalarda kullanılan kerpicin kalıplarda şekil verildiği kerpiç kalıpları hala çoğu evde bulunmaktadır. Bu durum, Bulak köyünde sayıları günümüzde azalsa da yapı ustalarının varlığı ile ilişkilendirilmelidir.

### 1.1 Mehmet Tarık Aktekin (Tarık Usta Evi)

Bulak Köyü'nde bağ evleri, Karabük'ten gelirken güneyde köyün girişinde ve kuzeyde Mencilis Mağarası yolu üzerindeki vadide araziye dağınık vaziyette inşa edilmiştir. Bulak köyü Harmanlar mevkii girişinde, Mehmet Tarık Aktekin'e ait 135 no'lu evin yanında bağ evi bulunmaktadır. (Şekil 1) Zemin üzerine bir kat olarak inşa edilmiştir. Yapıya giriş sokaktan doğu yönünde sağlanmakta, ayrıca kuzeyden de bir bahçe girişi bulunmaktadır. Zemin kat kerpiç tuğla ile, üst kat ahşap çatı arası kerpiç ve moloz taş dolgu yapılarak inşa edilmiştir. Bölüntüsüz, tek mekanlı daha çok ahır ve depolama amaçlı kullanılan zemin kat 310cm. x 294cm. ölçülerinde olup kat yüksekliği 174cm. olarak belirlenmiştir.

10 basamaklı ahşap merdivenlerle çıkılan üst kat, tek yaşam alanının yanı sıra hela ve lavabonun yer aldığı ıslak hacimden oluşmaktadır. Yaşam alanı 310cm.x 310cm ölçülerinde, 9.40m<sup>2</sup> olarak tespit edilmiştir. 310cm x 72cm. ölçüsünde ve 2.20m<sup>2</sup> alan ölçüsüne sahip helanın hemen önündeki ahşap lavabo özgün durumda yer alır. Burada kullanılan su dışardan da görülebilen ahşap bir oluk vasıtasıyla akıtılmaktadır. Hela taşı yerine ahşap levhalar kullanılmıştır. Ahşap taşıyıcı arası kerpiç dolgu olan bu katta daha sonraki onarımlarda briket kullanılmıştır. Zemin ve tavan döşemeleri ahşap olan yapının ahır kısmında, helanın altında fosseptik çukuru bulunmaktadır. Atıklar ve kullanılan su burada birikmekte ve dönemsel olarak boşaltılmaktadır. Kapalı olarak oluşturulan bu bölüme yapının güney yönünden giriş sağlanmaktadır. Beşik çatılı olan bağ evinin üzeri alaturka kiremitle örtülmüştür. Yapıda kullanılan kerpiç tuğlalar 8cm. kalınlığında, 20x27cm. ölçüsündedir.



Şekil 1 Mehmet Tarık Aktekin (Tarık Usta Evi) (E. Ertürk 2019)



Fotoğraf 1 Tarık Aktekin Evi Giriş Cephesi. Kapının yanındaki duvarda ahşaptan kerpiç kalıbı asılmıştır (Bölükbaşı Ertürk 2018)



Fotoğraf 2 Tarık Aktekin Evi Güney. Helanın altındaki fosseptik bölümü ile abdestlikte kullanılmış suyu dışarı akıtan ahşap oluk. (Bölükbaşı Ertürk 2018)



Fotoğraf 3 Tarık Aktekin Evi. Hela Bölümü. (Bölükbaşı Ertürk 2018)



Fotoğraf 4 Tarık Aktekin Evi. Helanın Önündeki Abdestliğin Özgün Ahşap Lavabosu. (Bölükbaşı Ertürk 2018)

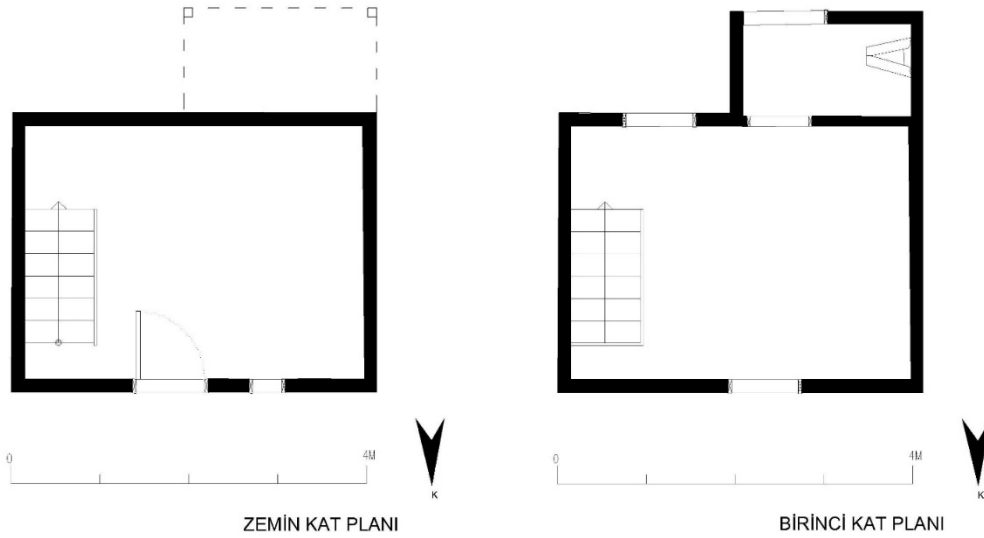


## 1.2 Nurşen Aksoy Evi- Çayın Harmanı Mevkii

Bulak Köyü'nde Mağara yolu üzerinde Çayın Harmanı Mevki olarak bilinen yerde, çay kenarına yakın konumda yeşillikler içinde bulunan Nurşen Aksoy'a ait bağ evi 380x 284cm. ölçülerinde, yaklaşık 10.83m<sup>2</sup> alana sahiptir. Yapı zemin ve 1. kattan oluşmaktadır. Zemin kat 170 cm. tavan yüksekliğine sahip basık tavanlı, depo ya da ahır görünümlü tek hacimli mekandır. Üst kata 7 basamaklı ahşap merdivenle çıkılmaktadır. Burada 10.83m<sup>2</sup> ölçüsündeki tek mekanlı yaşam alanına ek olarak buradan bir kapıyla geçilen heladan oluşmaktadır. Bu katta tavan 244 yüksekliğine sahiptir. Bu katın zemini ahşap döşelidir. Yapının üzeri beşik çatı ile örtülmüştür (Fotoğraf 5-6).

Bağ evinde yapıyı strüktür açısından güçlendirmek için sıvanın üzerine gelecek şekilde ince ağaç dalları yatay şeritler halinde dikmeler üzerine çivilerle çakılmıştır. Böylece ahşap karkas arasına konulan çamurlu sıva içeriden ve dışarıdan desteklenmiştir (Fotoğraf 7-8).

Yapının kuzey ve güney yönünde birer penceresi bulunmakta, bir diğer pencere ise helanın güney yönünde yer almaktadır. Üst katta güney yönünde bulunan helada hela taşı yerine ahşap kullanılmıştır. Burada kullanılan su dışarıya bir ahşap oluk vasıtasıyla atılmaktadır (Fotoğraf 9). Günümüzde terk edilmiş vaziyette bulunana yapının bazı kısımları tahrip olmuştur. İçinde ocak, elektrik veya su tesisatına rastlanmamıştır. Dolayısıyla kısa süreli yaşama uygun koşulların sağlandığı bağ evi örneği içinde değerlendirmek mümkündür.



Şekil 2 Nurşen Aksoy Evi- Çayın Harmanı Mevkii, Bulak Köyü (E. Ertürk 2019).



Fotoğraf 5 Nurşen Aksoy Evi- Çayın Harmanı Mevkii Bulak Köyü. Bağ Evi Kuzey Cephesi. (Bölükbaşı Ertürk 2018)



Fotoğraf 6 Nurşen Aksoy Evi- Çayın Harmanı Mevkii Bulak Köyü. Bağ Evi Doğu Cephesi. (Bölükbaşı Ertürk 2018)



Fotoğraf 7 Bulak Köyü Çayın Harmanı Mevkii Bağ Evi Dikmelerin Üzerine Çivilerle Çakılmış Ağaç Dalları. (Bölükbaşı Ertürk 2018)



Fotoğraf 8 Çayın Harmanı Mevkii Bağ Evi. Ahır ve Depo. Zemin Kat. (Bölükbaşı Ertürk 2018)

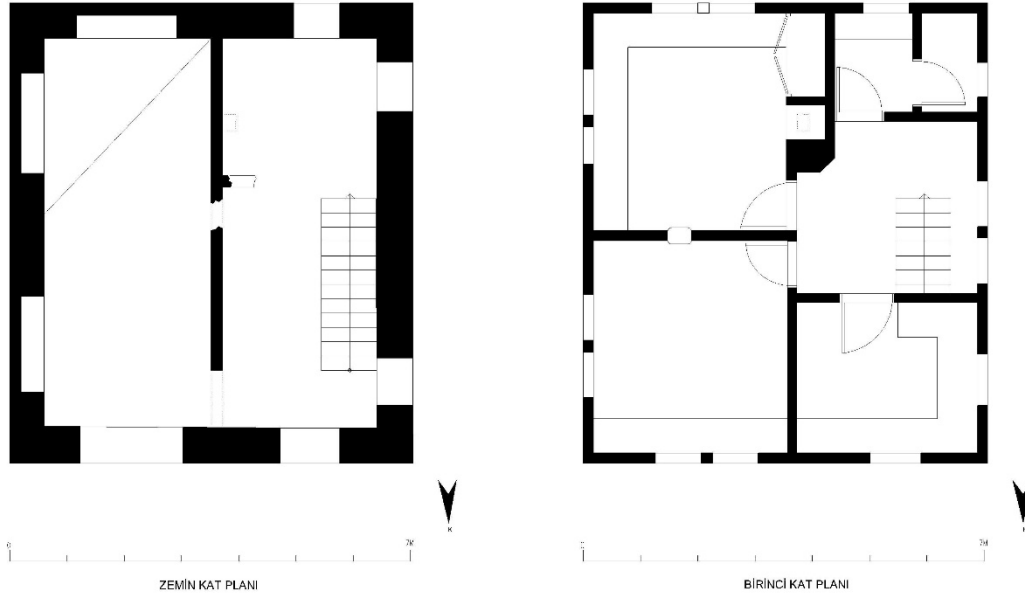


Fotoğraf 9 Nurşen Aksoy Evi- Çayın Harmanı Mevkii Bulak Köyü. Bağ Evi Birinci Kat. Güney Yönündeki Hela. (Bölükbaşı Ertürk 2018)

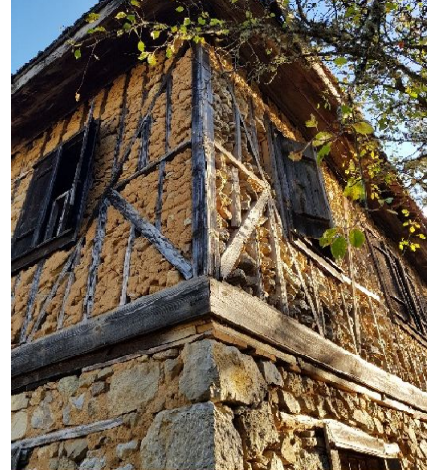


### 1.3 İlhan Öztürk Evi

Bulak Köyü bağ evleri içinde Mağara (Mencilis) kaynağına ele aldığımız diğer örneklerle oranla yakın ancak köy merkezine uzak olarak inşa edilmiş yapı sahibinin adıyla anılmaktadır. Zemin ve 1. kattan oluşan yapının kuzeyinden iki ayrı kapı ile ahır ve hayat kısmına geçilmektedir. Ahır kısmı 292cmx680cm. ölçülerinde ve 19.8m<sup>2</sup> alanı kaplamaktadır. Bu bölümün güneyinde zeminden yaklaşık 30cm. yükselti bulunmaktadır. Ahır bölümünün güney duvarında bir, doğu duvarında ise iki niş yer alır. Buradan kuzey duvarına bitişik 100cm. ölçüsünde bir kapı ile hayat kısmına geçilmektedir. 250cm. kat yüksekliği olan hayat bölümünün devamında ocak nişi ile güneyde bir, batısında ise iki pencere açıklığı vardır. Hayat bölümünden üst kata 13 basamaklı ahşap merdivenle çıkılmaktadır. Üst katta 3 oda ve abdestlik ile heladan oluşan bölümün hole (*sofa*) açıldığı görülmektedir. 250cmx173cm ölçülerindeki abdestlik ile hela kısmı ise iç içe kurgulanmıştır. Sofadan abdestliğe, abdestlikten helaya geçilir. Abdestlikte güney yönünde pencere önünde duvara bitişik olarak ahşap lavabo bulunmaktadır. Buraya bitişik odada ocak, yüklük/gusülhane ve pencere önlerinde sedir düzeni bulunmaktadır (Fotoğraf 15-16). Bu odadan kuzeydoğu yönündeki odaya içerden bir servis penceresi açılmıştır (Fotoğraf 17). Kuzey batıdaki oda daha küçüktür. Bu odadaki sedir düzeni geleneksel konutlardaki düzene uygun olarak yapılmıştır. Bağ evinde ocak sadece güneydeki odada ve hayatta bulunmaktadır. Ocağın olması bağ evinin bahar ve yaz mevsimleri dışında da kullanıldığını göstermektedir. Zemin kat, 60cm. duvar kalınlığında kagir, üst katta ise ahşap strüktüre sahip yapı, hıms yapım tekniğinde yapılmış, moloz taş ve kerpiç ile dikmelerin arası doldurulmuştur. Kıрма çatı ile örtülmüştür. Bağ evi harap vaziyette olup artık kullanılmamaktadır. Özellikle ahır ve hayat kısmında dikmelerin arasındaki kerpiç dolguların zamanla tahrip olduğu gözlenmiştir. Üst kata çıkan merdiven ile kat döşemesi de tehlike arz etmektedir.



Şekil 3. İlhan Öztürk Bağ Evi (E. Ertürk 2019)



Fotoğraf 10-11. İlhan Öztürk Bağ Evi (Bölükbaşı Ertürk 2018)



Fotoğraf 12-13 İlhan Öztürk Bağ Evi. Ahır (solda) ve hayat kısmı ve üst kata çıkan merdivenler (sağda)  
(Bölükbaşı Ertürk 2018)



Fotoğraf 14-15. Üst kat odalarının konumu ve oda sofa ilişkisi (Solda), güneyde abdestliğe bitişik odanın sedir ve pencere düzeni.  
(Bölükbaşı Ertürk 2018)





Fotoğraf 16-17. Güneyde bulunan odadaki ocak ve gusülhane/yüklük (solda), bu oda ile kuzeydoğudaki oda arasında duvara açılmış servis penceresi. (Bölükbaşı Ertürk 2018)

#### 1.4 Hüseyin Kalfa Bağ Evi

Bulak köyünden Mencilis Mağarasına ulaşımı sağlayan yol üzerinde, yokuş başı mevkiinde yer alan yapı; plan şeması ve hacimsel ölçüleri bakımından diğer bağ evlerinden daha farklı bir mekansal kurguya sahiptir. Zemin kat, 1.kat ve çatı katı olmak üzere 3 kat düzeyinde oluşan yapı, her mevsim yaşanabilecek mekansal özellikleriyle geleneksel konut mimarisi özelliklerini yansıtır. Zemin kat kagir, üst katlar ahşap çatkı arası moloz taş dolgu olarak inşa edilmiştir. Doğu ve batı cephesi arasında kot farkı bulunan yapı beşik çatı ile örtülüdür (fotoğraf18-19).



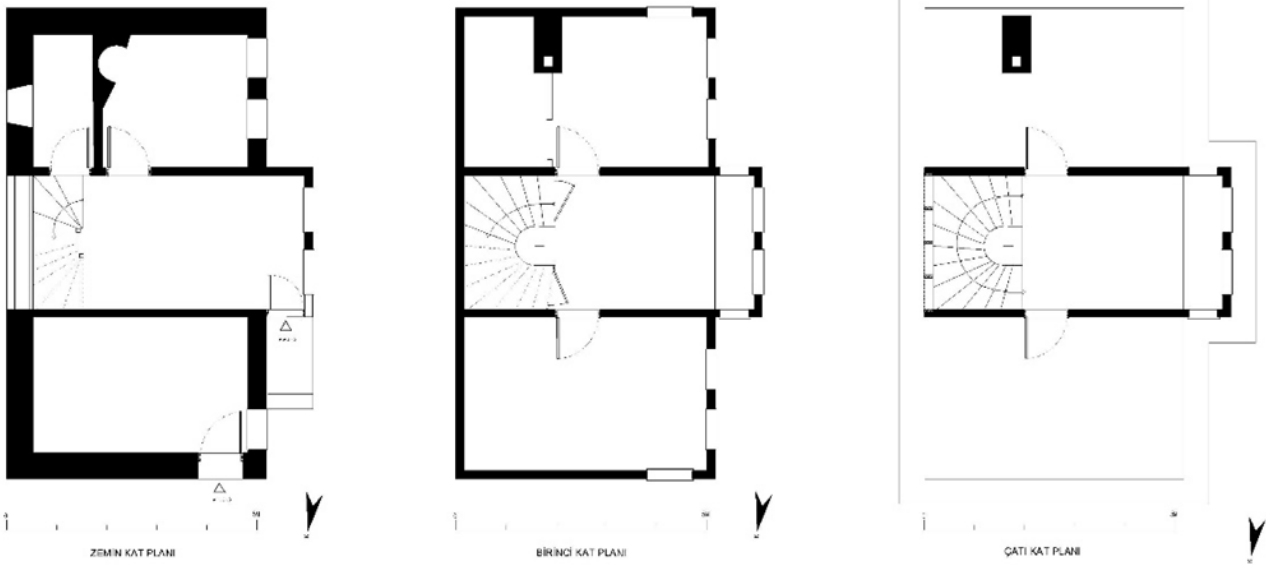
Fotoğraf 18-19. Hüseyin Kalfa Bağ Evi Batı ve Doğu Cephesi (Bölükbaşı Ertürk 2018).

Zemin kat giriş sofası, bir oda, abdestlik ve hela bölümlerinden oluşmaktadır. Ayrıca, günümüzde depolama alanı olarak kullanılan ahır bölümü zemin katın kuzey duvarına bitişiktir. Eve ve ahır bölümüne, kuzey yönünden iki bağımsız kapıyla girilmektedir. Ahır bölümü, 270cm x 430cm ölçülerinde, tavan yüksekliği ise 240cmdir. Duvarlar, 50cm kalınlığında, taştan yığma olarak yapılmıştır. Binanın giriş sofası (*hayat*) 440cm x 267cm, bir kapıyla geçilen ocağın yer aldığı oda 290cm x 265cm, abdestlik ve hela bölümü 265cm x 120cm ölçülerindedir. Tavan yüksekliği; 205cm olup, diğer katlara göre daha basıktır (fotoğraf 20-21).



Fotoğraf 20-21. Hüseyin Kalfa Bağ Evi Zemin Kat Hayat bölümü(solda), Mutfak ve Kazan Ocağı (sağda), (Bölükbaşı Ertürk 2018).

1. kata 11 basamaklı dönen merdivenle çıkılır. 1. Kat sofa ve karşılıklı iki odadan oluşmaktadır. Sofanın batı cephesindeki çıkma dört yönden pencere açıklığına sahiptir. Çıkma derinliği kadar genişliği olan sedir pencere önünde yer almaktadır. Sofa bölümü 416cm x 273cm ölçülerinde, tavan yüksekliği; 294cm dir. Güney yönündeki oda iki bölümden oluşmuştur. Oda girişinin solunda küçük bir bölüme geçilir. Bu bölüm 301cm x 167cm ölçülerindedir. Ana mekanın batı duvarında iki, güney duvarında bir pencere bulunmaktadır. Bu bölümün ölçüsü 319cm x 312cm, tavan yüksekliği 264cmdir. Kuzey yönündeki oda, 495cm x 296cm ölçüsündedir. Mekanın tavan yüksekliği 264cmdir. Odanın batı duvarında iki, kuzey duvarında bir adet pencere bulunmaktadır (Şekil 4).



Şekil 4. Hüseyin Kalfa Bağ Evi (E. Ertürk 2019)

Çatı katına çıkış; dönel tipte, 15 basamaklı ahşap, geniş bir merdivenle sağlanmaktadır (fotoğraf 22-23-24). Çatı katı; sofa ve karşılıklı girişleri olan 2 çatı arası bölümden oluşmaktadır. Bu kattaki sofa bölümü, birinci kat sofa ölçüsünde olup aynı biçime sahiptir. Tavan tonozla örtülü, 257cm yüksekliğinde ve ahşapla kaplanmıştır (fotoğraf 25-26). Çatı aralığında "aralık" denilen bölüme arı kovanları konulmuştur. Burada çatı altında arası açık olarak yapılmış ahşap strüktürün aralarından giren arılar kovanlara ulaşmaktadır. Günümüzde bal üretiminin yapılmadığı bağ evinin sahiplerince belirtilmiştir (fotoğraf 27-28-29-30).



Fotoğraf 22-23-24. Hüseyin Kalfa Bağ Evi Birinci Kat Sofadan Üst kata Çıkış ve Merdivenler. (Bölükbaşı Ertürk 2018).



Fotoğraf 25-26. Hüseyin Kalfa Bağ Evi Birinci Kat (Solda) ve Çatı Katı (Sağda) Sofa. (Bölükbaşı Ertürk 2018).

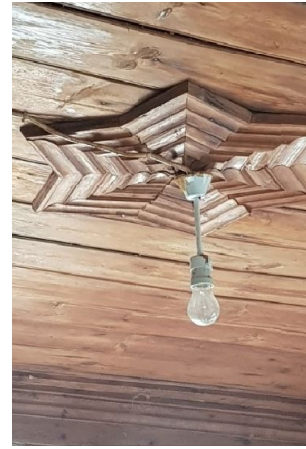


Fotoğraf 27-28 Hüseyin Kalfa Bağ Evi Çatı Katı Aralık Dıştan Görünüm (Solda), İçten Görünüm (Sağda). (Bölükbaşı Ertürk 2018).



Fotoğraf 29-30 Hüseyin Kalfa Bağ Evi Çatı Katı Aralık. (Bölükbaşı Ertürk 2018).

Bağ evi geçmişte olduğu gibi kullanılmadığından sadece belirli zamanlarda kısa ziyaretler yapıldığından mekanlar depo amaçlı kullanılmaktadır. Hela bölümü günümüz kullanımına uygun malzemelerle yenilenmiştir. Bağ evinin sofa kısmında ve odalarda ahşap işçiliğinin görüldüğü tavan örnekleri mevcuttur.



Fotoğraf 31-32 Hüseyin Kalfa Bağ Evi Ahşap Tavan İşçiliği. (Bölükbaşı Ertürk 2018).

### Sonuç

Karabük, merkez ilçesine bağlı olan Bulak Köyü bağ evlerini konu alan bu çalışmada köydeki birincil konutların dışında yöredeki bağ bahçe işlerini de kapsayan tarımsal faaliyetler sırasında daha çok mevsimlik kullanılan barınma, depolama gibi işlevleriyle öne çıkmış yapılar ele alınmıştır. Bu kapsamda üç tip saptanmış ve örneklem yapılmıştır. Bulak köyü ile Safranbolu Bağlar kesimi arasında araziye dağınık biçimde konumlanmış olan bu yapılardan basit tipte, zemin kat üzerine tek kat olarak inşa edilen küçük ölçekli yapılar sayıca fazla tespit edilmiştir. Değişen yaşam koşulları nedeniyle bu tipe ait bağ evlerinin çoğu harap vaziyettedir. Terk edilmiş ve kısmen yıkılmış olan çok sayıda örnekten bahsetmek mümkün olmakla birlikte yıkılma tehlikesi nedeniyle içlerine girilemeyen örnekler de bulunmaktadır (Fotoğraf 33-34). Genel özellik olarak kat yüksekliği alçak tutulmuş olan zemin kat üzerine buradan ahşap merdivenlerle ulaşılan tek yaşama mekanı ile buna bitişik konumlandırılmış sadece hela, kimi zamanda abdestlik ve gerisindeki heladan oluşan bütünlük mekan düzenine sahiptir. Ahşap dikme ve çatkılardan oluşan sistem kerpiç ve



moloz taş ile doldurularak üzeri kerpiç ve toprak ile sıvanmıştır. Bugün köyde kullanılan kerpiç kalıplarına hala rastlanmaktadır. Beşik çatı ile örtülü bağ evlerinin çatısında ise alaturka kiremit kullanıldığı görülmektedir (Bkz. Şekil 1-2).

Zemin kat üzerine tek kat olarak inşa edilmiş ancak basit tip olarak nitelediğimiz örneklerin dışında zemin kat yüksekliğinin normal kat yüksekliğine ulaştığı, ahır ve kazan ocağının da bulunduğu hayat kısımlarıyla dikkati çeken kurguya sahip bina oturma odasının daha geniş tasarlandığı örnekler de mevcuttur. Burada üst katta oda sayısı artmakta ve abdestlik hela kısmıyla bir geçiş alanı olarak tanımlayabileceğimiz hole (*Sofa*) açılmaktadır. Odalarda pencere düzenine göre kurgulanmış sedir düzeninden ve ocaktan bahsetmek mümkündür. Pencereler iki yana açılan kanatlı ve ahşap kepenklerle (*karakapak*) kapatılmıştır (Bkz. Şekil 3).

Diğer yandan arazinin konumuna göre birbirinden uzak ancak aradaki bahçelerin birbirine bağladığı parsellerde yer alan bağ evlerinden bazıları da zemin kat üzerine iki kat inşa edilmiştir. Bu plan tipinde oda sayısı fazladır. Ele aldığımız konu kapsamında en gelişmiş plan tipini yansıtmaktadır. İçlerinde ocaklı odalarıyla sadece mevsimlik değil yaz- kış oturulabilecek mekansal özelliklere sahiptirler. (Bkz. Şekil 4)

Bulak Köyü bağ evlerinin sokak ile ilişkisi söz konusu olduğunda yapıların konumlarında farklılıktan söz edilebilir. Yola bitişik, bahçe duvarı ile bağlantısı olan örneklerin yanı sıra bağ ya da tarım arazisinin ortasına konumlandırılmış evler de bulunmaktadır. Bağ evleri, köy merkezindeki evlerle aynı malzeme ve teknik kullanılarak inşa edilmiştir. Kısa süreli yerleşime olanak sağlasa da alt katların depolama ve tarım araç-gereçleri ile toplanan ürünlerin depolanması için kullanılması, üst katta ise yaşam odası ve hela ile lavabodan ibaret ıslak hacim bu yapılarıdaki temel tasarım anlayışını ortaya koymaktadır. Yerel halkla yapılan görüşmeler sonucunda yaz aylarında bir, iki ay kalınabilen konutlar olarak tanımlanmıştır. Geçirilen zamana göre evin ölçeği de değişmekte olup köyün merkezinden uzaklaştıkça bağ evlerinin planları daha detaylı ele alınmış, kullanıma yönelik mekan sayısı artmıştır. Pek çoğu kullanılmaz durumda terk edilmiş, kapalı olan bağ evlerinden bazıları ya tamamen yıkılmış ya da kısmen yıkılarak çevresine tehlike arz eden yapılar haline dönüşmüştür. Yapım tekniği ve kullanılan malzeme, restorasyon ve onarım konusunda yöresel malzeme ve teknikleri uygulayan usta sayısının azalması sebebiyle, artan maliyetlerin karşılanması hususundaki zorluklar ya da miras yoluyla intikal etmiş evlerdeki çoklu hissedarın bir araya gelememesi, yaşam biçiminin değişmesi vd. nedenlerle bağ evleri yavaş yavaş terkedilmiştir. Çok az sayıdaki bağ evine sadece hafta sonu gidilerek bahçesinde piknik yapılmaktadır. Son yıllarda özgün örneklerdeki mimari özelliklerin daha çok cephelerde ve yapı ölçeğinde kendini gösterdiği, ıslak hacimlerinde çağdaş malzemelerin kullanıldığı betonarme yapılar inşa edilmeye başlanmıştır (fotoğraf 35). Bu da yöredeki halkın geçmişteki gibi tarımla geçimini sağlamadığını ancak mesire alanı olarak ve “kendine yetecek kadar” bağ bahçe işleriyle meşguliyeti olanların bu bahçeleri hala kullanmaya devam ettiğini göstermektedir.



Fotoğraf 33-34. Kısmen Yıkılmış Bağ Evleri. Bulak Köyü. (Bölükbaşı Ertürk 2018).



Fotoğraf 35. Kağır Bağ Evi. Bulak Köyü (Bölükbaşı Ertürk 2018).

Bulak Köyü'ne çok yakın bir bölge olan Safranbolu'da "Bağlar Bölgesi" adıyla anılan, Bulak Köyü ile sınırları bitişik bölgeden de söz etmek mümkündür. Bağlar Bölgesi Safranbolu'daki Çarşı ve Kıranköy'den ayrı olarak ilkbahar ile birlikte göç edilen ve sonbahara kadar oturlan bir bölgedir. Buradaki esas amaç sıcak yaz günlerinde diğer kesimlere göre daha sıcak olan "Çarşı" kesiminden rakım olarak daha yüksek olan bölgede yaz sıcaklarını geçirmektir. Ancak yaz süresince kışlık hazırlıkların da burada yapıldığı bilinmektedir. Safranbolu Bağlar bölgesi geniş parsellerde inşa edilmiş evler ve bunların çevresindeki bağ ve bahçeler ile çevrilmiştir. Burada yapılan mevsimlik tarım, sebze ve meyve yetiştiriciliği bu evlerde kışlık hazırlıkların tamamlanmasına olanak sağlar. Sebze ve meyveler kurutulur, pekmez, reçel, başta kiren (kızılıcak) olmak üzere çeşitli meyve şıraları, tarhana, yayım (erişte) gibi kuru gıdaların hazırlanması Bağlar'daki bu evlerde gerçekleştirilir. Tüm bu hazırlıkların yapılması konut içinde ve bahçelerde donanım da işaret etmektedir. Büyük kazanların kurulduğu kazan ocağı, bahçelerde çeşme, kuyu gibi suyun temin edildiği kaynaklar ve bazı evlerin bahçelerinde suyun depolanması için havuzlar vb. bulunmaktadır. Bağ evlerinin çoğu zemin kat üzerine iki katlı olup kısa süreli kullanıma cevap verecek basit çözümlenmeleri olan geçici yerleşmelerden farklı, oldukça ayrıntılı plan çözümlenmelerine sahiptir. Buradaki konut anlayışının temeli yaklaşık 6 ay sürecek bahar ve yaz aylarının geçirilmesine dayanmaktadır. Bu uzun süreli kullanım konut planlarının detaylandırılmasına sebep olmuştur. Erkeklerin Çarşı kesimine her gün gidip gelerek işlerini devam ettirmeleri ve buradaki iklim özellikleri, bu evlerin yılın belli zamanlarında kullanılmasını olanak sağlamıştır.

Safranbolu'ya 3km. Bulak Köyü'ne yaklaşık 10 km. uzaklıkta olan Yazıköy'de de kısa süreli yerleşimin yapıldığı bağ evlerinde zemin kat, ocağın olmasından dolayı genellikle yemek pişirilen ayrıca bağ, bahçe işlerinde kullanılan araç gereçlerin depolanması için kullanılırken üst kat yaşam alanı olarak belirlenmiştir (Ünal vd. 2002, 140). Bu kurgu geleneksel konut mimarisinde mekan organizasyonu açısından ele alındığında işlev biçimlenişini yansıtmaktadır. Birbirine yakın ancak farklı özellikler gösteren bu bölgedeki bağ evlerinde biçimleniş etkileyen en önemli unsur esas yerleşim merkezine olan uzaklıktır. Merkezden uzaklaştıkça Bulak Köyü bağ evi örneklerinde de olduğu gibi ölçeğin büyüdüğü ve iç mekan organizasyonu ile donatıların da detaylandığı görülmüştür. Köy merkezine yakın olan, yürüme mesafesindeki bağ evleri ise basit tipte inşa edilmiştir.

Sonuç olarak, dönemin ulaşım koşulları da düşünüldüğünde her gün gidip gelmenin pratik olmadığı bir uzaklıkta bulunan tarım arazilerindeki bağ evleri, tarıma bağlı, bahar ve yaz mevsimlerinde kısa süreli ya da mevsimlik kullanılan konutlar olup esas yerleşim alanına olan uzaklığa göre değişen ölçekte yapılmıştır. Barınma ve depolama işlevinin öne çıktığı bağ evleri ihtiyaç doğrultusunda kullanılabilir ikincil konutlar olarak ele alınmalıdır.

#### KAYNAKÇA

- Barlas, Uğuroğlu (1985). Ağır Sanayi Etkisinde (Karabük) Bulak Köyü Halk Bilgisi. III. Milletlerarası Türk Folklor Kongresi Bildirileri, s. 23-38.
- Çörekçi, Neslihan (2001). *Bulak Köyü Saray Yapısı Rölöve Projesi Raporu*. Karabük.
- Eres, Zeynep (2013). Türkiye'de Geleneksel Kırsal Mimarinin Korunması: Tarihsel Süreç, Yasal Boyut, Nur Akın'a Armağan, (Ed. K. Eyüpgiller), sf.457-469.



- Karabük İl Turizm Envanteri (2000). Karabük İl Kültür ve Turizm Müdürlüğü, Karabük.
- Özdemir, Ünal & Güner, İbrahim & Kopar, İbrahim (2002). Safranbolu Platosunda Geçici Kır Yerleşmeleri. *Doğu Coğrafya Dergisi* 7, s.133-152.
- Sezgin, Haluk (1984). Vernaküler Mimari ve Günümüz Koşullarındaki Durumu. *Mimarlık*, 201, s.44-47.
- Sezgin, Haluk (2006). Yöresel Konut Mimarisi ve Türkiye'deki Örnekleri Hakkında. *Tasarım Kuram Dergisi*, 4, s. 1-20.
- Türker, Nuray & Çetinkaya, Adnan (2009). *Batı Karadeniz Bölümü Ekoturizm Potansiyeli*. Ankara: Detay Yayıncılık.
- Türkoğlu, Bülent (2014). *Türkiye'de Karabük Bulak Köyü ve Safranbolu'da Yörük Köyü Örneğinde Kırsal Sit Alanları Koruma Planlarının Karşılaştırılması*. Yayımlanmamış Yüksek Lisans Tezi, Karabük Üniversitesi, Fen Bilimleri Enstitüsü, Mimarlık Anabilim Dalı, Karabük.
- Yıldırım, Yaşar, Serkal (2019). 2017 Yılı Karabük İli ve İlçeleri Roma ve Bizans Dönemi Yüzey Araştırması. *36.Araştırma Sonuçları Toplantısı, 07-11 Mayıs 2018 Çanakkale, Bildiri Kitabı*, 3. Cilt, sf. 513-528, Ankara:Kültür Varlıkları ve Müzeler Genel Müdürlüğü Yayınları, e-ISSN: 2667-8837.