

ULUSLARARASI SOSYAL ARAŞTIRMALAR DERGİSİ THE JOURNAL OF INTERNATIONAL SOCIAL RESEARCH

Cilt: 13 Sayı: 70 Nisan 2020 & Volume: 13 Issue: 70 April 2020
www.sosyalarastirmalar.com Issn: 1307-9581
Doi Number: <http://dx.doi.org/10.17719/jisr.2020.4103>

KREMNA'DAN BEZEMELİ ARŞİTRAV-LENTO-FRİZ ÖRNEKLERİ* EXAMPLES OF DECORATED ARCHITRAVE-LINTEL-FRIEZE FROM CREMNA

Hüseyin METİN**
Mustafa ÇİDEM***

Öz

Kremna, Burdur İli, Bucak İlçesi, Çamlık Köyü'ne bağlı Hacıbağ Mahallesi'nin doğusunda konumlanan bir Pisidia kentidir. Üç tarafı uçurumlarla çevrili olup, batısı sur duvarları ile korunaklı hale getirilmiştir. Augustus Dönemi'nde Roma kolonisi haline getirilmesiyle birlikte bölgedeki stratejik önemi artmıştır. Bu tarihlerden sonra Kentin, *Via Sebaste* aracılığıyla diğer koloni kentleri ile bağlantısı sağlanmıştır. Kremna odaklı araştırmalar 19. yüzyıla uzanmaktadır. Kentte resmi olarak yapılan tek arkeolojik kazı çalışması, 1970 yılında J. İnan tarafından gerçekleştirilmiştir. 1985-1987 yılları arasında S. Mitchell kentte yüzey araştırması yapmıştır. 2013 yılından beri H. Metin tarafından kent ve çevresinde yüzey araştırmaları yapılmıştır.

Bu çalışmada Kremna kent merkezinde farklı yapılara ait yirmi üç adet bezemeli arşitrav-lento-friz parçası incelenmiştir. Çalışmadaki amaç, kentin mimari bezemelerini tanıtmak ve bölgesel etkileşimlerini irdelemektir. Değerlendirilen parçalar Güney Anıt Mezar, Forum-Bazilika, Küçük Hadrianus Tapınağı, Antoninus Pius Tapınağı, Sütunlu Cadde, Küçük Propylaion, Büyük Hadrianus Tapınağı, Marcus Aurelius-Commodus Tapınağı ve Büyük Propylaion'a aittir. Buradaki bezemeli arşitrav-lento-frizler benzer yapılarıdaki örnekleri ile karşılaştırılmış ve gelişim safhasına göre değerlendirilmiştir. Bezemelerin tarih aralığı MÖ 1. yüzyılın sonu - Erken Severuslar Dönemi'dir (MS 193-211). Bezeme üslubundan yola çıkılarak Kremna'da MÖ 1. yüzyılın sonlarında kısmen yerellikten söz edilebilir. MS 2. yüzyılda özellikle Erken Severuslar Dönemi'nde bölgesel etkileşim söz konusudur. Bu çalışmayla birlikte Kremna'nın çevre kentlerle olan etkileşimi ortaya konmaya çalışılmıştır.

Anahtar Kelimeler: Pisidia, Roma, Kremna, Mimari Bezeme, Friz.

Abstract

Cremna is city of Pisidia which is located in the east of Hacıbağ District of Çamlık Village, Bucak District, Burdur Province. It is surrounded on three sides by cliffs, and it has been sheltered by west walls of city. It was strategic importance in the region increased with the conversion of the Roman colony during the Augustus Period. After these dates, the city was selected via *Via Sebaste* and connection with other colonial cities was provided. Cremna focused research goes back to the 19th century. The only official archaeological excavation in the city was carried out in 1970 by J. Inan. Between 1985 and 1987, S. Mitchell conducted a survey in the city. Since 2013, H. Metin had been making surface survey.

In this study, twenty-three decorated architrave-lintel-frieze fragments of different structures were examined in the city center of Cremna. The aim of the study is to introduce the architectural decoration of the city and to examine its regional interactions. The assessed parts belong to the South Memorial Tomb, Forum-Basilica, Small Hadrianus Temple, Antoninus Pius Temple, Colonnaded Street, Small Propylaion, Large Hadrianus Temple, Marcus Aurelius-Commodus Temple and Large Propylaion. The decorated architrave-lintel-friezes here were compared with examples of similar structures and evaluated according to the stage of development. The date range of the ornaments is the end of the 1st century BC - Early Severus Period (193-211 AD). Based on the style of decoration, it can be mentioned partially in Cremna in the late 1st century BC. In the 2nd century AD, there is a regional interaction especially in the Early Severus Period. With this study, the interaction of Cremna with the surrounding cities was tried to be revealed.

Keywords: Pisidia, Rome, Cremna, Architectural Decoration, Frieze.

* Bu makale, "Kremna Antik Kenti Mimari Bezemeleri" adlı (Y.L.) tez çalışmasının bir bölümünün yeniden değerlendirilmesiyle oluşturulmuştur.

** Doç. Dr., Kafkas Üniversitesi, Fen Edebiyat Fakültesi, Arkeoloji Bölümü, ORCID: 0000-0001-6790-4096, hmetin@kafkas.edu.tr

***Adnan Menderes Üniversitesi, Sosyal Bilimler Enstitüsü, Doktora Öğrencisi, ORCID: 0000-0002-0974-2428, cidem89@gmail.com.tr



Giriş

Antik Pisidia Bölgesi sınırları içinde kalan Kremna, Burdur İli, Bucak İlçesi'ne bağlı Çamlık Beldesi, Hacıbağ Mahallesi'nin doğusunda yer almaktadır. Hellence "Κρημνα", "Uçurum" anlamına geldiği varsayılan kentin ismi, topografik yapısını yansıttığı düşünülür. Kuzey, güney ve doğu noktası uçurum, batıda kuzey-güney uzantılı sur duvarıyla çevrili kent, yaklaşık 1100 m. yükseklikte oldukça sarp bir noktada konumlanmaktadır (Metin, 2012, 216), (Res. 1). Kuzeyde Karadığın Tepesi ve Çakalasar Tepe, kuzeybatıda Keraitai, Çayırılık Ketiri, Eğribel/Keçipüren, doğuda Kestros Vadisi ve güneyde ise Kepez I-II, Bağtepe ve Karatepe mevkileriyle çevrilidir (Metin-Soslu-Çidem, 2017, 161-168). Dağlık topografik yapısı ve korunaklı stratejik konumunun verdiği avantajla bölge kentleri içerisinde uzun süre ön planda olmasını sağlamıştır (Metin, 2012, 216). Strabon, Kremna'nın zapt edilemez bir kent olduğundan ve Galat Kralı Amyntas'ın (MÖ 39-25) hakimiyet kurduğundan bahsetmiştir (Strabon, XII.VI.4). Amyntas'ın ölümünün ardından Augustus tarafından Olbasa, Komama, Pisidia Antiokheia ve Parlais ile beraber "Colonia Iulia Augusta Felix Cremnensium" olarak isimlendirilerek Roma kolonisi haline getirilmiştir (Hirschfeld, 1879, 279-315; İnan, 1970, 52; Özsait, 1985, 134; French, 1994, 31-33; Mitchell, 1995, 3; Sevin, 2007, 160; Shafer, 2012, 248). İmparator Probus Dönemi'nde Kremna, Isaurialı haydut Lydius tarafından zapt edilmiştir. Uzun kuşatmanın ardından Lydius, adamları tarafından öldürülmüş ve kentin hakimiyeti İmparator Probus'a geçmiştir (Zosimus, I. 69; Özsait, 1985, 101; Mitchell, 1995, 210; Davies, 2000, 151-158; Metin, 2012, 217). Kremna ile ilgili araştırmalara bakıldığında 19. yüzyıla kadar uzanmaktadır (Dönem hakkında ayrıntılı bilgi için bkz. Arundell, 1834, 74-81; Waddington, 1853, 98-101; Davis, 2016, 177-199; Hirschfeld, 1879, 279-315; Sterrett, 1888, 319-326; Lanckoronski, 2015, 161-172). Kentte ilk resmi arkeolojik kazı çalışmaları ise 1970-1972 yıllarında J. İnan tarafından Hamam/Kütüphane yapısında yapılmıştır (İnan, 1970, 51-97). 1985-1987 yıllarında S. Mitchell tarafından yüzey araştırmaları gerçekleştirilmiştir (Mitchell, 1987, 167-170; Mitchell, 1988, 219-274; Mitchell-Cüceren, 1994, 497-512; Mitchell-Waelkens, 1988, 37-47; Mitchell-Waelkens, 1988, 53-65). 2013 yılından beri H. Metin, "Kremna ve Çevresi Yüzey Araştırmaları" adlı proje kapsamında araştırmalar gerçekleştirmiştir (Metin, 2012, 215-225; Metin, 2013, 255-264; Metin, 2014, 1-27; Metin vd. 2015a, 205-216; Metin vd. 2015b vd. 174-179; Metin, 2015a, 655-665; Metin, 2015b, 22-24; Metin, 2015c, 9-15; Metin, 2016, 1138-1143; Metin vd. 2016, 210-216; Metin-Soslu, 2016a, 18-20; Metin-Soslu, 2016b, 311-324; Soslu 2017, 105-106; Metin, 2017, 272-297; Metin-Soslu, 2017, 521-532; Metin-Soslu-Çidem, 2017, 161-170; Metin, 2018, 164-176; Metin-Soslu-Çidem, 2018, 208-215; Metin-Soslu, 2018a, 315-333; Metin-Soslu, 2018b, 243-254; Metin-Soslu-Çidem, 2019, 123-129; Metin, 2019a, 411-420; Metin, 2019b, 437-450).

Bu çalışmada Kremna'daki Güney Anıt Mezar, Forum-Bazilika, Küçük Hadrianus Tapınağı, Antoninus Pius Tapınağı, Sütunlu Cadde, Küçük Propylaion, Büyük Hadrianus Tapınağı, Marcus Aurelius-Commodus Tapınağı ve Büyük Propylaion'a ait (23) adet bezemeli arşitrav-lento-friz parçası değerlendirilmiştir. Makalenin amacı, Kremna'daki arşitrav-lento parçalarının stilistik incelemesini yapmaktır. Arşitrav-lento-friz parçaları üzerinde, "İon kymationu", "Lesbos kymationu", "Kıvrıklal bezemesi" ve "Palmet dizisi" olarak adlandırılan bezemeler anıtsal yapılarıdaki benzerleri ile karşılaştırılmış ve gelişim safhasına göre değerlendirilmiştir.

1. Kremna'da Bezemeli Mimari Elemanların Kullanıldığı Yapılar

1.1. Forum-Bazilika

Büyük Propylaion'un güneydoğusunda, Hamam/Kütüphane'nin kuzeyinde yer almaktadır. Yapı 57x56.8 m. kare planlı, iki katlı, dor düzenli olarak inşa edilmiştir. Forum ve Bazilika olarak iki bölümden oluşur. Forum, dikdörtgen planlı; sütunlu galeriyle çevrili ve 57x37 m. ölçülerindedir. Yapının ortasında yer alan döşemeli noktaya iniş, beş basamaklıdır (Mitchell, 1988, 221-222; Mitchell, 1995, 59; Gülbay, 2009, 168). Galeri ölçüleri Vitruvius'un bahsettiği Dor stoası ölçüleriyle benzerlik gösterir (Vitruvius, V. I. 2-5). Bazilika ise 57x19.8 m. ölçülerinde doğu-batı uzantılı, dikdörtgen plana sahiptir. Üç nefli bazilika dörtgen paye destekli, 12 kemere sahiptir. Bazilikanın Forumu bakan güney noktasında 23 dor sütun yer alır (Lanckoronski, 1892b, 165-166; Mitchell, 1995, 63-65; Erdem, 1995, 45). Mitchell çalışmasında 3. yüzyılın ilk yarısına tarihlendirilen yazıtta, Forum içerisindeki bir bölümün İmparator Hadrianus'a ithaf edildiğini belirtmiştir (Greenhalgh, 1987, 195; Mitchell, 1995, 66). Ballance Forum-Bazilika'da yaptığı çalışmalarda yapının benzerinin Kuzey Afrika Cyrene'de Caesareum olduğunu belirtmiştir (Ballance, 1958, 167-170).

1.2. Büyük Hadrianus Tapınağı (?)

Agora'nın batısında, Forum-Bazilika'nın yapısının doğusuna konumlanır. 1960'larda yoğun olarak gerçekleştirilmiş kaçak kazılar, büyük bir tahribata yol açtığı için tapınak hakkında bilgiler sunmak oldukça güçtür. Mitchell tarafından yapılmış yüzey araştırmaları kapsamında kısmi bir plan oluşturulmaya



çalışılmıştır (İnan, 1970, 54; Mitchell, 1995, 91). Tapınağın üst yapısına ait mimari parçalar sağlam durumdadır. Yükseklik 1.05 m. korniş ve alınlık köşesine ait iki mimari parça (Büyükkolancı, 1996, 72) ile düz geison ve palmet dizisiyle süslenmiş sima vardır (Gülbay, 2009, 125-126). Yüksek bir arşitrav sırasına sahip tapınak arşitravı iki blok halindedir (Mitchell, 1995, 97-102). Bir bölümü ele geçmiş, ancak ön yüzü toprağa geldiğinden tam olarak görülememektedir. Bunlara ek olarak çapları 0.90-1.00 m. olan üç adet yirmidört yivli sütun tamburu tespit edilmiştir.

1.3. Küçük Hadrianus Tapınağı

Forum-Bazilika'nın batısında yer alır. Yaklaşık 8.20x7.70 m. ölçülerindeki kare plana sahip olan yapı Korinth düzenli prostylos planlıdır. Ön cephedeki sütunların olduğu noktadan pronaos bölümüne doğru çıkan basamaklar tespit edilmiştir. Cella'nın güney sövesi ve duvar temelleri *in situ*dur. İki silmeli olan kapı sövesinde Lesbos kymationu ile taç kısmında Ion kymationu vardır. Bu özelliklere sahip mimari parçalar dışında yapıya ilişkin fikir verebilecek başka buluntular tespit edilememiştir.

1.4. Anıt Mezar

Kentin güney yamacında yer alır. Dikdörtgen plana sahip olan yapı stylobat üzerinde yükselmektedir. İç bölümü 2015 yılında yapılan kaçaklarla tahrip edilmiştir. 1885'de Lanckoronski ve ekibi tarafından gerçekleştirilen incelemeler sırasında kabataslak bir çizim yapılmıştır. Ekip üyesi Petersen, mezarın prostylos bir yapıya sahip olduğunu, önünde sütunlar bulunduğunu belirtmiştir (Lanckoronski, 1892b, 171-172). Ancak bu veriyi doğrular herhangi bir kanıt tespit edilememiştir. Kapının üst cephesi ile sağ-sol kanadı bezemelidir. Tüm cephe silmeli, dış hat çerçeveden oluşur. Üst cephe lento, pervaz görünümlü saçak şeklinde yerleştirilmiştir. Sağ-sol kanatta, üst cepheye doğru volütlü iki konsol vardır. Üst yapı, üç silmeli arşitrav ile çevrilmiş; profilli olarak tamamlanmıştır. Friz kuşağı özelliklidir. Frizin doğu-batı kanadı bezemeli, ön, güney cephesi sadedir. Her iki cephedeki süslemede kabartmalı işlenmiş gırlanlar ve masklar bulunmaktadır. Ara boşluklarda bombeli, taç yapraklı rozet motifleri kullanılmıştır. Geisopodes ve sima ile üst yapı sonlandırılmıştır. Profilli doğu simada ise, aslan başları mevcuttur.

1.5. Küçük Propylaion

Antoninus Pius ve Büyük Hadrianus Tapınak'larının güneybatısındadır (İnan, 1970, 54). Propylaion'un kuzeydoğu bölümü sade bırakılmış, diğer bölümü ise işlemelidir. Kuzeydoğudaki temele ait dört adet dörtgen blok kısmen görülebilmektedir. Bu nokta merdivenlerle Forum-Bazilika'nın bulunduğu mevkiye geçişi oluşturur. Ortadaki üçgen alınlıklı kemer (Mitchell, 1995, 102-108) 3.6 m. ölçülerinde, sağ ve soldaki kemerler ise 3.2 m. genişliktedir. Tespit edilmiş burmalı sütun, kuzeydoğu cephedeki kemerli giriş ve üçgen alınlığı taşıyıcı bir eleman olarak kullanılmıştır. Tarihsel bakımdan Küçük Propylaion, kuzeydoğusundaki Antoninus Pius Tapınağı'nın bezemeleri ile benzer stilistik özellikler gösterir (Mitchell-Waelkens, 1987, 44; Mitchell, 1995, 92).

1.6. Antoninus Pius Tapınağı

Dorik Agora ile Forum-Bazilika arasında küçük bir tapınak tespit edilmiştir. Burada iki yüzü işlenmiş, üç silmeli arşitravın ön yüzündeki "NO AVG PIOPP" yazıtı, tapınağın Antoninus Pius'a (MS 138-161) ithaf edilmiştir (Mitchell-Waelkens, 1987, 43-46; Mitchell, 1995, 92). Zemindeki kalıntılar tapınağın prostylos dizilimli, Korinth düzenli olduğunu gösterir. Sekizgen postament kaideler üzerinde oturmaktadır. Plaster başlıklar gırlan bezemeli olduğu için tapınağın gırlanlı bir frize sahip olduğu düşünülmektedir (Mitchell-Waelkens, 1987, 44). İlk restitüsyon çizim denemesi Büyükkolancı tarafından yapılmıştır. 4 Nolu Kilise'ye doğru cella kapısına ait olduğu varsayılan eşik bölümü ile geison ve simadan oluşmuş konsollu bir korniş bulunmuştur (Mitchell, 1995, 91).

1.7. Marcus Aurelius-Commodus Tapınağı

Dorik Agora'nın kuzey noktasında konumlanmaktadır (Lanckoronski, 1892b, 169). İşlenmiş dört adet mimari parça tespit edilmiş; naosa ait bir kapı lento ve yazıtlı üç silmeli arşitrav DIVIVE ve C[AESARIMAVRE] yazıtından Marcus Aurelius'a ve Commodus'a ithaf edildiği anlaşılmıştır. Yazıt MS 169-177 yıllarına tarihlenir (Mitchell, 1995, 108).

1.8. Sütunlu Cadde

Büyük ölçüde sağlam durumdaki yapı, kentin topografik yapısına uygun, kent manzarasına estetik bir görünüm kazandırmıştır (Mitchell-Waelkens, 1987, 43-46), (Res. 3). Doğu-batı doğrultusunda yaklaşık 230 m. uzunlukta, genişliği ise 10 m.'dir. Kentin batı ve merkez noktasını birbirine bağlar konumdadır. İki nokta arasındaki sadece ana yol değil, aynı zamanda büyük ticari merkezdir. İnan (İnan, 1970, 54) göre bu aks kent planını çaprazlama bir şekilde bölmektedir. Kentin batısından itibaren başlayarak belirli aralıklar ile yapılmış üç kemerli kapıya sahiptir. Mitchell, MS 220-230 yılları arasında depremle yıkıldığını belirtmektedir (Mitchell, 1995, 137). Yüzeyde üst yapı elemanlarında görülen kurşun kenetler ve iki sütun arasına taşıyıcılık



sağlam olsun diye eklenen bir üçüncü sütun, depremden sonra caddenin tekrar onarım gördüğüne işaret eder. Ancak bu düzenlemeler sütunlu caddenin orijinal yapısının bozulmasına sebep olmuştur.

1.9. Büyük Propylaion

Kent merkezindeki Forum-Bazilika'nın kuzeybatısındadır (Mitchell-Waelkens, 1987, 43-44; Mitchell, 1995, 168; Ortaç, 2001, 81-83). İlk olarak Lanckoronski'nin ekibinden Petersen ve Hausner, propylaion kalıntıları ve kuzeyindeki sarnıcı hesaba katarak burasının bir nympheum olduğunu iddia etmiştir (Lanckoronski, 1892b, 167). Ancak Waelkens ve Büyükkolancı, yaptıkları çizim denemeleri ve analizleriyle bilimsel bir tartışmanın oluşmasını sağlamış, böylelikle bunun nympheum değil, propylaion olduğuna netlik kazandırmışlardır (Mitchell-Waelkens, 1987, 43-44; Vandeput-Büyükkolancı, 1999, 213-248, Abb. 15). Propylaion, 20 basamaklı ve iki katlıdır. Korinth başlıklı sütunlar, postament kaideler üzerinde oturmaktadır. Kapı girişinin her iki kenarında aedicula bölümleri vardır. Bu iki noktanın Tanrı-Tanrıça ve İmparator ailesine ait heykellere ayrıldığı düşünülmektedir. Bunlardan ikisi üzerinde Kybele ve Athena betimlerinin yer aldığı parçalar günümüze kadar sağlam olarak gelmiştir.

2. Mimari Elemanların Değerlendirilmesi

Değerlendirme konusunu oluşturan bezemeli arşitrav, lento ve friz parçaları Kremna kent merkezinde muhtelif yerlerde çok sayıdadır. Bezemeli bu yapı elemanlarının yüzeyde olması doğal şartlar sebebiyle zamanla zarar görmüştür. Bu nedenle, çalışma kapsamına sadece bezeme geleneğini tam olarak yansıttığını düşündüğümüz örnekler alınmıştır.

F1 nolu friz, güneybatıdaki 1 Nolu Kule'nin yamaç bölümünde bulunduğu için dolayı Batı surlarda devşirme malzeme olarak kullanılmış olması kuvvetle muhtemeldir. Alt frizde kaulis şeklinde burgulu ana dallar, kıvrımlı biçimde birbiri içinden çıkmıştır. Ana dal üzerinde kılıf yapraklar, üzeri yivli yan dallar ve uçları profilden verilmiş rozetler, dar silmeli geçişte Ion kymationu yer alır. Yumurta-çanak ayrı, ok ucu-çanak bitişiktir. Bezemede ok düz uçlu, uzun saplı olarak verilmiştir.

Augustus Dönemi yapılarında yoğun olarak Hellenistik özellikler görünse de bezemelerin dönem stili detaylı incelendiğinde, yeni oluşumların uygulamaya dahil edildiği anlaşılır. Kremna örneğinde de benzer şekilde, kaulis tipindeki burgulu ana dallar birbiri içinden çıkarak, Samos Kastro Tiganı Villası friz (Rumscheid, 1994, Taf. 55.4) süslemesindeki gibi kuşak boyunca dalgalanarak uzamaktadır. Ana dallarla uçlarındaki kılıf-yaprakların aralarındaki boğum kaldırılarak her iki örge bütünleştirilmiş, tek parça bir görüntü kazandırılmıştır. Alzinger, kılıf yaprak boğumlarının kaldırılması ile ortaya çıkan tek parçalı görünüm özelliğinin Augustus Dönemi yapılarına ait olduğundan bahsetmiştir (Alzinger, 1974, 109; Koçhan, 1995, 66). Can'a göre bu özellikler Geç Hellenistik-Erken Roma özelliğini yansıtır (Can, 2005, 52-53). F1 nolu örnek, rozetler ve kılıf yapraklarda matkap delikleri olması bakımından Samos örneğinden ayrılır. Bu bakımdan değerlendirildiğinde dönem örneklerinden tamamen farklı bir bezeme üslubunun denendiğini söylenebilir. Belki de gelişigüzel oluşturulan matkap izleri ilk kez Kremna'da vücut bulmuş, daha sonra Severuslar Dönemi'nin popüler bir moda anlayışı haline gelerek birçok bezemede uygulanmıştır. Bu açıdan bakıldığında Kremna'da faaliyet gösteren ustaların, standart bir sanat anlayışının dışına çıkarak bölgeler arası moda anlayışına yön verdiklerini düşünülebilir. Tabiki bunun için daha fazla veriye gereksinim duyulduğunu belirtmek gerekir.

F1 nolu örnek malzeme kalitesi ve işçilik bakımından Kremna güneybatıdaki 3 Nolu Kule'nin yamaç bölümündeki yıkıntılarında bulunduğu için dolayı surlarda devşirme malzeme olarak kullanıldığı düşünülen tavan kaseti ile oldukça benzerlik gösterir. Öte yandan aynı parçada dönemsel özellikleri de görmek mümkündür. Örneğin friz üzerindeki Ion kymationu, Ankara Augustus Tapınağı (Karaosmanoğlu, 1996, 27, Lev. 5-a) cella kapı sövesi yumurta bezemeleri ile benzerdir. Her iki örnekte yumurtalar bütüne yakın, sivri ve çanaktan ayrı şekilde verilmiştir. Frizdeki süslemede bulunan ana dal yapısı Samos Kastro Tiganı Villası friz (Rumscheid, 1994, 25, Taf. 55.4) bezemesinde kendini tekrarlar. İki farklı yapıdaki ortak özellikleri açısından F1, MÖ 1. yüzyılın sonu-MS 1. yüzyılın ortalarına tarihlendirilmiştir.

F2 nolu arşitrav-friz, Güney Anıt Mezar'ın batı yüzüne aittir. Alt kısımda üç silmeli arşitrav, profilli taç ile verilmiştir. Friz kuşağında kabartmalı işlenmiş gırlandlar, bukephalion ve masklar vardır. Gırlandlar, nar, salkım üzüm ve asma yaprağı içermektedir. Bunlar her iki uçundan bantlarla tutturulmuş olarak verilmiştir. Bezemenin kıvrım oluşturduğu boşluklara düğme biçimli göbeği olan rozetler yerleştirilmiştir. Gırland taşıyıcısı olarak mask ve bukephalion kullanılmıştır. Bukephalionda hatlar belirgindir, alında düz, boynuzda ise aşağıya doğru sarkmış şerit bantlar (ip) bulunur. Masklar işleniş yönüyle birbirinden farklı olup, sağdakinin saçları örgü, soldakinin sadedir. Frizin üstünde ise diş sırası (geisopodes) ve profilli bir sima ile son bulur.



F3 nolu arşitrav-friz, Anıt Mezar'ın doğu yüzüne aittir. F3 nolu parçadaki taşıyıcı öğeler ve girland dzilimi anolojik olarak F2 ile aynıdır ancak işçilik açısından farklar dikkat çekmektedir. Batı yüzdeki kabartmalı öğeler doğu yüzdekilere göre oldukça belirgin bir şekilde detaylandırılmıştır. Doğü yüzündeki girland merkezine nar yerine rozet kullanımı farklılıklarıdır. Friz üzerinde diş sırası ve simada iki adet aslan başı yer alır. Simada yer alan aslan başları ise her bloğun merkez noktasında işlenmiştir.

F4 nolu lento ise mezarın kapı girişidir. Kapının her iki tarafında konsol yer almaktadır. Arşitrav üzerindeki bezemeler aşınmadan dolayı seçilememektedir. Friz bölümü ise boş bırakılmıştır.

Bu parça bezeme açısından F2 ve F3 nolu örneklerle değerlendirilebilir. Friz bloğu ana kayanın içine doğru girmiş durumda olması, blokların işlendikten sonra yerlerine yerleştirildiğini gösterir. Mezar frizlerinde bezeme olarak kullanılan bukephalion ve masklar sıralama bakımından benzer olsada işçilik ve girland süsleme açısından tamamen birbirinden farklı olduğu görülür. Doğü cephesindeki frizde, mask ve bukephalionlara tutturulan girlandlarda üzüm salkımı ve tam ortada rozetler kullanılmıştır. Batı cephesinde ise girlandlarda rozet yerine nar bezemesi yer alır. Mezar yapılarında bezeme olarak asma yapraklı üzüm salkımları ve narın kullanımı yaygın bir gelenektir. Bunlar anıt mezarlarda olduğu gibi lahitlerde de sevilerek kullanılmıştır. Girlandların iki ucunda taşıyıcı işlevli boğa başı, Nike, Eros ve masklarla birlikte kullanımı yaygındır (Rumscheid, 1994, 276). Anıt mezarda taşıyıcı olarak kullanılan bukephalionun boynuzlarından aşağıya ip sarktığı görülmektedir. Masklar saç örgüsü bezemeli ve bezemesiz olmak üzere iki türlü resmedilmiştir. Mezarda kullanılmış olmaları nedeniyle hüznü bir yüz ifadesi ile yansıtılmışlardır.

Benzer örneklerine Kremna Severuslar Tapınağı'nda rastladığımız (Mitchell, 1995, 121) Güney Anıt Mezar'da esas bezeme örgesini oluşturan girlandların, en erken örneklerine Mısır'da Yeni İmparatorluk Dönemi'ne (MÖ 1570-343) tarihlenen mezarda rastlanır. Bu mezarda girland bezemesi nane yapraklarından oluşmaktadır (Diler, 1996, 9). Mitchell'in değindiği Hellenistik Dönem'in ortalarına tarihlenen Makedonya'da Kallikles ve Lyson'un boyalı mezarlarıyla birlikte (Rhomipoulou, 1997, 38-44) girland kullanımının yaygınlaştığı anlaşılmaktadır. Anadolu'da lahitler üzerinde en erken girland kullanımı MÖ 3. ve 2. yüzyıllara tarihlenen Boubon Lahti'nde görülmektedir (Koch, 2001, 214-215; Strocka, 1996, 458; Girlandlı lahit örnekleriyle ilgili kapsamlı bilgi için bkz.: Işık, 1975; Işık, 2007, 441-454).

Kremna Anıt Mezar frizindeki bezemeler Sagalassos Aşağı Agora güneybatı kapısında bulunan girlandların masklara tutturulması (Vandeput, 1997, 60-63, Pl. 23.3-4) ve Kos'da bulunan sunak örneklerindeki masklar (Rumscheid, 1994, Taf. 62.6-7) bakımından benzerlik gösterir. Girland ve mask süslemeleri Anadolu'daki yapılar üzerinde sürekliliği söz konusudur. Mitchell, Karia'daki Aphrodisias Portikosu'ndaki masklar idealize edilmiş ve klasik mitolojik bir tip olarak kullanıldığını, Kremna mezar anıtıyla benzerlik oluşturduğunu ancak tarihsel durumunun belirsizliğini vurgulamıştır (Mitchell, 1995, 73). Metropolis kenti tiyatrosunda bulunan sunaklardaki bezemeler ve boğa başları (Diler, 1996, 24-28, Lev. 28 a-b), Pisidia Anthiocheia'sındaki Augustus Tapınağı'nda yer alan frizde girland (Taşlıalan, 1993, 58-59) ve boğa motifleri Kremna'daki Güney Anıt Mezar ile aynıdır. Trysa'da bir lahit üzerindeki yer alan girland, boğa başı ve rozet süslemeleri Kremna'daki mezarda yer alan rozet, girland, boğa başındaki işçiliğiyle yakın ilişki içerisinde. İki yapıdaki bu özellikler Hellenistik bir etki olarak karşımıza çıkmaktadır (Petersen-Luschen, 1889, 16-17, Pl. II). Mitchell, Kremna'daki mezarda bulunan boğa başları ve girlandları Aizanoi Zeus Tapınağı önündeki altar ve Side'deki bir osthok ile benzerliğinden dolayı Erken Roma İmparatorluğu'na tarihlendirilmektedir (Mitchell, 1995, 74). Mitchell değerlendirmeler ışığında Anıt Mezarı MS 1. yüzyılın sonu-MS 2. yüzyılın başına tarihlenmektedir. Bu tarihleme şimdilik bizim açımızdan da kabul görmektedir. Zira Kremna Güney Anıt Mezar, farklı birçok özelliği içerisinde barındırması nedeniyle mimari, ikonografik ve bezeme gelişimi bakımından daha kapsamlı bir çalışmaya ihtiyaç duyulmaktadır.

Sol kanadı kırık F5 nolu parça Forum-Bazilika'ya aittir. Taç bölümü profilli, altı silmeli olarak yapılmıştır. Frizde birbirine geçişlerin düz olarak verildiği derin kanallı oluk bezemesi vardır. Bölgede oluk bezemesi örneği Sagalassos E1 Bazilika arşitravında (Alp, 2006, 120-121, Lev. 83-a) bulunmaktadır. Fakat Sagalassos örneğinde oluk kenarında çerçevenin olması, oluk üst silmesinde kemerli geçişlerin bulunması bakımından F5 nolu parça oluklarından ayrılmaktadır. Bu açıdan bakıldığında dönem örneğine göre basit ve özensiz bir bezeme üslubunun F5 için geçerli olduğunu söylemek gerekir. Mitchell F5 nolu bezemenin arşitrav ya da frize ait bir parça olup olmadığı konusunda net bir kanaata varamamıştır (Mitchell, 1995, 60-61, Fig. 14-k). Elimizde benzer karşılaştırma örneği bulunmayan F5, Ballance (Ballance, 1958, 167-170) ve Horsley-Mitchell'in (Mitchell, 1995, 61, Fig. 14-k; Erdem, 1995, 45-46; Horsley-Mitchell, 2000, 13-14) Forum-Bazilika için öngördüğü Hadrianus Dönemi'ne ait olmalıdır. Oluklu frizin yapıda kullanılıp kullanılmadığını, şayet kullanıldıysa hangi bölümünde yer aldığını belgelemek için Forum-Bazilika'da sistematik kazılara ihtiyaç duyulduğunu belirtmek gerekir.



Kapı çerçevesi olan F6, Küçük Hadrianus Tapınağı'na aittir (Mitchel, 1988, 221; Büyükkolancı, 1996, 73). İki silmeli çerçevenin geçişleri birbirine ipçiklerle bağlı inci-boncuk dizisiyle sağlanmıştır. Lesbos kymationu ara yapraklar ile dil yaprak yan damarlardan ikiye ayrılmıştır. Üst ise inci-boncuk dizisi, Ion kymation ve palmet dizilimidir. İnci-boncuk dizisi, iki inci bir boncuk bir inci şeklinde olması bakımından F10 ve F11 nolu parçalarla benzerdir. Yumurta-çanak birbirinden ayrılmış; derin oyguludur ve incilere denk gelir. İnce bir çizgi üzerinde açık-ters, kapalı-düz palmet dizisi yer alır. Kapalı palmet diplerinden çıkmış kıvrıkdallar, açık palmetlerin dış taç yapraklarıyla birleşmektedir. Yapraklar içe doğru kavisli ve uçları düğümlü olarak yapılmıştır. Açık palmette ise dış taç yaprak zemine köprü yapmıştır. Yaprak altlarındaki boğumlar pelta şeklini anımsatır. Her iki dizimde de dış taç yapraklar zeminden; içteki taç yapraklar ise eksen yaprağın gövdesinden çıkmış, dar bir silmeye çerçeve sonlandırılmıştır. Tapınağa ait bu parçayı daha önce inceleyen Mitchell, bezeme yapısının Geç Traianus-Erken Hadrianus Dönemi özelliği gösterdiğini belirtmiştir (Mitchell, 1995, 90, Pl. 28). Büyükkolancı ise aynı mimari parçanın inci-boncuk dizisindeki farklılıkları vurgu yaparak, tapınağın diğer parçalarına uymadığını, ters-düz palmet sırasının Antoninler Dönemi'nin sonunda görülmeye başladığını, sonrasında daha da yaygınlaştığını belirterek kapı çerçevesinin Sütunlu Caddé'den getirilmiş olabileceğini belirtmiş ve bezemeyi Geç Antoninler-Erken Severuslar Dönemi'ne tarihlemiştir (Büyükkolancı, 1996,73-74, Lev. 70/4).

F6, Lesbos kymationu bezemesinin ara yaprakların ayrılışı, hacimli yapısı bakımından Hadrianus Dönemi'ne tarihlenen Side N1 Tapınak (Wegner, 1978-80, 93-94; Strocka, 1988, 303; Vandeput, 1997,103, Pl. 114.1) ve Sagalassos Bazilika E1 arşitravlarında (Vandeput, 1997,176, Pl. 37.3) yer alan bezeme ile yakın benzerliği söz konusudur. Ion kymationu altındaki inci-boncuk dizisi Batı Anadolu'nun güney kesimlerinde iki inci bir boncuk diziliminin dışına çıkarak iki inci bir boncuk; bir inci bir boncuk şeklinde yapılmış ve böylece bezemenin ritmi değiştirilmiştir. Bu düzenleme Hadrianus Dönemi'nden itibaren sevilerek kullanılmıştır ve Side'deki N1 Tapınağı bu uygulamanın görüldüğü önemli yapılardan biridir (Strocka, 1981, 29; Vandeput, 1997,150). Yumurta dizisine bakıldığında plastik olarak yapıldığı ve neredeyse üst silmeden kopmaya başladığı görülmektedir. Yumurta ve ok ucu işlenişi Sagalassos Bazilika E1 ile oldukça benzerdir. Aynı şekilde palmet sırasında kapalı palmetlerin işlenişi de yine Geç Hadrianus Dönemi Sagalassos Bazilika E1 ile özellikler gösterir. F6'deki en dikkat edilecek husus ters-düz palmetlerin kullanılmasıdır. Yukarıda izah edildiği gibi Hadrianus Dönemi yapılarında benzer bezemelere rastlanmakla birlikte, ters-düz palmet işlenişine söz konusu dönemde karşılaşılmamıştır. Mitchell bu uygulama hakkında detay vermezken, Büyükkolancı Handrianus adına yapılan bu uygulamanın geç dönem özellikleri yansıttığını, bu sebeple parçanın başka yapıdan sonraki dönemlerde getirildiğini savunmuştur. Yapı geneline bakıldığında sadece ters palmetten yola çıkarak yorum yapmanın sağlıklı bir sonuca ulaşamayacağı görüşünü savunuyoruz. Şahsi düşüncemiz diğer bütün bezeme elemanlarının Hadrianus Dönemi'ni yansıtmalarına rağmen ters plametlerdeki bu farklılık yerellikle ilişkili olabilir. Bu yerel üslup kabul görmüş olacak ki Geç Antoninler-Erken Severuslar Dönemi'nde de yaygın olarak kullanılmıştır.

F7 nolu örnek Mitchell'in, yazıt ile Antoninus Pius'a ait olduğunu belgelediği (Mitchell, 1995, 92, Fig. 23-7) tapınağın kapı çerçevesidir. Üç silmeli çerçevenin geçişleri birbirine ipçiklerle bağlı inci-boncuk dizisiyle sağlanmış, üstte açık palmet dizisiyle bezemesi sonlandırılmıştır. Palmet sarmal yaprakları birbirine bağlıdır ve küçük gözler oluşturmuştur. Açık palmet dış taç yaprakları sivri uçludur. Palmetler zeminden çıkar şekilde işlenmiştir. Bezeme dizisi derin oyguludur ve ışık-gölge kontrastı verilmiştir. Üstte taç yaprakların köprü yapma şekli Side Tiyatrosu Sahne Binası (Vandeput, 1997, 68, Pl. 115.1) ve Side M Binası arşitrav(Vandeput, 1997, 93, Pl. 116.2) örnekleri ile benzerlik gösterir. Ancak alttaki sarmalların göz oluşturarak bir bakıma pelta şeklini andırması şu ana kadar Kremna'da değerlendirilen örnekler içerisinde ya da Antoninus Pius yapılarında rastlanmaması bakımından tekil bir özellik sergiler. MS 2. yüzyıl bezeme geleneğine bakıldığında dar silme ile sınırlı alanlarda genellikle açık-kapalı palmet dizilerine yer verilirken, F7'da açık palmet dizileriyle sunulmuş olması ve eksen yaprağın işlenmemesi bir başka farklılık olarak yorumlanabilir. Bütün bunlar F7 nolu kapı çerçevesinin Antoninus Pius Dönemi sonrasına ait bir bezeme özelliği gösterdiğinin kanıtıdır.

F8 nolu friz bloğu Antoninus Pius Tapınağı'na ait bir başka örnektir. Alt bölüm kıvrıkdal, ara boşluklar rozet bezelidir. Friz kuşağındaki bezemede neredeyse boşluk bırakmayacak biçimde yoğun bir dağılım görülmektedir. Hacimli akanthus yaprakları arasında matkap kullanarak detaylı bir görünüm verilmiştir. F8 nolu parçayı çalışmasında değerlendiren Can, Kremna'daki kıvrıkdal bezemelerinin dönem stili sergilemesinin dışında yeni oluşumların habercisi olduğuna değinerek, özellikle ana dal ve yan yaprakların kenarlarının matkapla oyularak girinti çıkıntılı yapılmasının bezemelere hacim kazandırdığını belirtmiştir. Ayrıca aralardaki yaprak ve rozetlerin benzer şekilde ana öğelerle uyum içerisinde verilmesi özelliğinin, Hadrianus Dönemi ve sonrasında Kremna'nın kendine özgü bir bezeme geleneğine işaret ettiğini



belirtmiştir (Can, 2005, 97-98, Lev. 37-b). Frizin en üstünde ince bir çizgiyle Ion kymationuna geçilmesi ve yumurta-çanak ile ok-çanak belirgin bir şekilde ayrılması Antoninler Dönemi'nde görülmeye başlanmıştır (Wiegand, 1914, 51; Pülz, 1989b, 453; Büyükkolancı, 1996,76; Şimşek, 2013, 291, Res. 397). Side Tiyatro Binası (Vandeput, 1997, 348, Pl. 115.2), Side M Binası (Vandeput, 1997, 349, Pl. 116.2), Miletos Faustina Hamamları Palaestra (Wegner, 1978-80, 106-108) ve Ephesos Serapis Tapınak (Strocka, 1988, 303) arşitavlarındaki Ion kymationu ve kıvrıkdal bezemesi açısından benzer özelliktedir. Bu örnekler ışığında F8 nolu friz Antoninler Dönemi'ne tarihlenebilir.

F9 nolu lento, Sütunlu Caddede bulunmuştur. Üç silmeli ve silme geçişleri ipçikle bağlı inci-boncuk dizilimlidir. Üstteki inci-boncuk dizisinin hemen bitiş noktasında Ion kymationu başlar. Yumurta alt bölümü ince ipçikle çanağa bağlıdır. Yumurta-çanak belirgin biçimde ayrı, kısa ve ince olarak verilen ok ucu ise çanak ile bitişlidir. Çanak incilere, ok ucu ise tekli yassı boncuklara denk gelecek biçimde ince-uzun bir yapıda verilmiştir. Ion kymation üst sınırını açık-kapalı palmet dizisi oluşturur. Kapalı palmet taç yapraklar eksen yaprağa doğru yaprak uçları kıvrımlıdır. Dıştaki taç yaprak zeminden; içteki yaprak da eksen yaprak gövdesinden çıkmaktadır. Açık palmet dış taç yaprakları ise dış bükey bir kıvrılma ile tabanla birleşir. Derin oygulu yaprakların alt kısmında boğumlar mevcuttur. Başaran doktora tez çalışması kapsamında F9 nolu parçayı Side Agorası'ndaki Yuvarlak Yapı ve Perge Tiyatro yanındaki tapınak bezemeleriyle karşılaştırarak Antoninler Dönemi'ne tarihlenmiştir (Başaran, 1995, 99). F9, palmet dizisi Antoninler Dönemi'ne tarihlenen ve Sagalassos Antoninus Pius Tapınak arşitavı (Vandeput, 1997, 193, Pl. 25.3) kapalı kalmetlerin taç yaprak ucu kıvrılması, eksen yaprakta çıkan taç yapraklar, örgeler arasındaki kapalı boşlukların derin olması ve ışık-gölge zıtlığının verilmesi bakımından benzer özellikler sergiler. Aynı şekilde açık palmetlerde ise dış taç yapraklar alt kısımlarında boğum oluşturmuş ve yapraklar dışa doğru kavis alarak taban silme ile birleşmiştir. Çanak-yumurta arası derin oygulu oluşu, çanağın alt kısmının incelerle bütünleşmesi karşılığını Stratonikeia Kapı Sövesi'nde bulur (Karaosmanoğlu, 1996, 47, Lev. 32-a).

F10 nolu iki silmeli lento-friz, Küçük Propylaiona aittir. Altındaki kırık silmeden çıkıntılı hatlı üst silmeye geçişte belli belirsiz inci-boncuk dizisi, üstünde Lesbos kymationu ile sınırlandırılmıştır. İkinci silmeden frize geçişte inci-boncuk, Ion kymationu, palmet dizisi bulunur. Detayda iki inci bir boncuk-bir inci bir boncuk dizimi belirgindir. Ion kymationunda Hadrianus sonrası karakteristik halini alan dairesel çanak derin oyguludur ve içteki yumurtalar bu çanağa bağlıdır. Aralardaki ok uçları ince hatlara sahiptir. Üst sınır açık-düz ve kapalı-ters şeklinde sıralı palmet dizilidir. Yaprak uçları birbirine bağlıdır. Açık-kapalı palmetlerin her ikisinde de dıştaki taç yapraklar zeminden; içtekiler eksen yaprak gövdesinden çıkmış, aralarda kıvrıkdallara yer verilmiştir. Friz kuşağına önde akanthus yaprağı, arkada oluk bezemesi görülür. Plastik yapıda verilen akanthus yaprakları yivli, dış bükeydir. Lento parçası kısmen görülebilen küçük boyutlu Ion kymationuyla sonlandırılmıştır.

F10'daki akanthus yaprakları ve arkasındaki oluklar sütun başlıklarında ve frizlerde kullanılmıştır (Vandeput, 1997,78; Büyükkolancı, 1997, 117-126; Şimşek, 2011, 65; Kaya, 2011, 24, Lev. 21, Kat no. 61-c.) ve Sagalassos Antoninus Pius Tapınak Propylaion'unda (Vandeput, 1997, 78, Pl. 35.1) kendini tekrarlamıştır. Ancak F10'da görülen plastik yapı ve derinlik olgusu ileri aşamada olduğu için birebir benzerlikten söz edilemez. F10'da Lesbos kymationunda görülen yaprakların ince hatlı ve geniş aralıklı işlenişi ve ayrıca üstteki silmeye arasının yüksek verilmesi, Kremna bezeme geleneği içerisinde Küçük propylaionu özel kılar. Zira Kremna'nın diğer yapı bezemelerinde kullanılan Lesbos kymationu örneklerinde ara yapraklar tam bir göz oluştururken (F11, F12, F16), F10'da bu hat ters yumurta şekline dönüşmüştür. Bu değişim ve dönüşümler F10'nun yerel üslubuna işaret ederken, haklı olarak tarihsel bakımdan diğer örneklerden ayrıldığını sorusunu da akla getirir. F11, F12, F16 örneklerinde Geç Antoninler - Erken Severuslar ortak bir tarihtir. Büyük propylaionun detaylı araştırmasını yapan Mitchell bezemeyi MS 150 tarihlerine vermiştir (Mitchell, 1995, 108, Pl. 48). Bu görüş bizim açımızdan da kabul görmektedir. Ancak gerek büyük propylaionun kenti bölen ikinci vadi geçişindeki konumu ve gerekse kapıda kullanılan farklı bezeme uygulamaların öncüllerinin olması gerekir. Özellikle Hadrianus Dönemi'nde kentte büyük bir imar faaliyetinin başladığı düşünülürse, kapı ve kapıyı oluşturan örgelerin öngörülen tarihten önceye gitme olasılığını kuvvetlendirir.

F11 nolu arşitav, Büyük Hadrianus Tapınağı'nda bulunmuştur. Altta Lesbos kymationu, ortada geniş bir silme, üstten ise Ion kymationu ile sonlandırılmıştır. En altta inci-boncuk dizisi, iki inci bir boncuk şeklindedir. Lesbos kymationu ara yapraklar üstten iki yana doğru ayrılmış, sırt bölümünde birbirine ipçikler ile bağlıdır. Dil yaprak yan damarlarda ayrılmış olarak işlenmiştir. Geniş bir silmeyle Ion kymationa geçilir. İnci-boncuk dizisi, iki inci bir boncuk-bir inci bir boncuk-iki inci dizilimlidir. Karaosmanoğlu'na göre bu dizilim Antoninler Dönemi'nden itibaren popülerlik kazanmıştır (Karaosmanoğlu, 1996, 57). Alt silmede kullanılan inci boncuk dizisi, bir öncekinin tam tersidir. Yumurtalar çanaktan belirgin bir şekilde ayrılmıştır



ve derin oyguludur. Alt bölümleri sivri ve ipçikler ile çanağa bağlıdır. Ok ucu tekli incilere, çanak ise ikili incilere denk gelir. Her ne kadar F11 nolu parça Büyük Hadrianus Tapınağı'nın olduğu alanda bulunmuş olsa da, Hadrianus Dönemi bezeme geleneğini yansıtmaz. Lesbos kymationu ile ara yapraklar üstten iki yana doğru ayrılışı, sırt kısmının birbirine ipçikler ile bağlı oluşu ve dil yaprak yan damarlarda ayrılmış olarak işlenmesi bakımından Geç Antoninler Dönemi'ne tarihlendirilen Perge Roma Kapı lento (Vandeput, 1997,160, Pl. 111.3), Parion Tiyatrosu friz (Başaran-Yıldızlı, 2016: 89, Fig 20) ve Aspendos Nympeum arşitrav (Vandeput, 1997, 101, Pl. 78.1-2; Can, 2005, 100, Lev. 41-a) parçalarıyla benzerdir. Ion kymationu çanak-yumurta arası derin oygu, sivri ok uçunun tekli incilere; çanakların ikili incilere denk gelmesi bakımından da benzerlik kurulabilir. Veriler doğrultusunda tarihleme bakımından Geç Antoninler'e verilmesini daha uygun bulduk. Tarihlemeyle birlikte F11 nolu parçanın Büyük Hadrianus Tapınağı'yla bağlantısının bulunmadığı anlaşılır.

F12 nolu arşitrav parçası, güneybatıdaki 1 Nolu Kule'de devşirme malzeme olarak kullanılmıştır. Alt bölümde silme geçişleri ipçikle bağlı inci-boncuk dizisi, üstte Lesbos kymationu bezelidir. Ara yapraklar üstten iki yana doğru ayrılmış, sırtta ipçiklerle birbirine bağlıdır. Dil yaprak yan damarlardan ayrı işlenmiş, üstte dar bir silmeyle sonlandırılmıştır. Bezemenin genelinde, özellikle Lesbos kymationunda yoğun matkap izleri göze çarpmaktadır. Özellikle Lesbos kymationu işlenişi Geç Antoninler'e tarihlenen Side Tiyatrosu arşitravı (Vandeput, 1997,163, Pl. 115.2), Sagalassos Tiyatrosu kornişi (Strocka, 1981, 21; Vandeput, 1997, Pl. 51.1) ve Side Nympeum lentosu (Alp, 2006, 89, Lev. 109-a) bezemesini anımsatır.

Yukarıda zikredilen tarih, sadece Kremna bezeme gelişimi için değil, aynı zamanda kentin surlarında hangi dönemlerde düzenlemelerin yapıldığını açıklaması bakımından da önemlidir. Şöyle ki arkeoloji literatüründe genel bir kanı olan *Pax Romana* Dönemi'nde Roma'nın egemen olduğu hemen hiçbir yerde kent savunması için sur yapımına gerek duyulmamış, yerine bağlı eyaletlerde büyük imar faaliyetleri gerçekleşmiştir. Ancak özellikle MS 3. yüzyılda doğuda Partlarla ve Akdeniz'de ticareti baltalayan korsanlarla mücadele edilmiştir. MS 3. yüzyılla birlikte Kremna, bu kargaşadan büyük zarar görmüş olacak ki, kente ait ihtişamlı mimari örgelerin kullanıldığı blokları dahi surlarda alalacele kullanmıştır. Surlarda MS 3. yüzyılda kuvvetlendirme yoluna gidildiği anlaşılmaktadır. Tam olarak hangi tarihlerde bunun gerçekleştiği konusunda net bir şey söylemek oldukça zordur. Elimizdeki en önemli veri MS 278'deki Kremna kuşatmasıdır (Zosimus, I.69.1). Doğal olarak surlar Kremna'yı üs olarak kullanan İsaüralı haydutlar tarafından güçlendirilmiş olabilir. Aynı şekilde ters bir mantık yürütülerek Kremna'yı zapdetmeye çalışan haydutlarla mücadele etmek için Kremna kenti sakinleri tarafından onarım yoluna da gidildiği düşünülebilir.

Üç silmeli F13 nolu lento, Sütunlu Caddé'nin batısında bulunmuştur. Birbirine ipçiklerle bağlı inci-boncuk dizisi silme geçişlerinde yer alır. Üstteki inci-boncuk dizisinin hemen bitiş noktasında Ion kymationu başlar. Yumurta-çanak derin oygu ile ayrılmış; yumurta alt bölümü ince ipçikle çanağa bağlıdır. Çanak incilere, ok ucu ise tekli yassı boncuklara denk gelir. Ok ucu ince, kısa saplıdır ve kenarları çanak ile bitişiktir. Ion kymation üst sınırı açık-kapalı palmet dizilidir. Açık palmet yaprak geçişleri birbirine bağlı, sivri uçludur. Dıştaki taç yapraklar zemine köprü yapmış şekildedir. Her yaprak zeminden tekli olarak çıkar. Kapalı palmetler eksen yaprağa doğru kıvrımlı ve uçları düğümlüdür. Dıştaki taç yaprak kıvrımı ile zemine yaklaşmış biçimdedir. Yaprak geçişlerindeki derin hatlarla ışık-gölge kontrastı verilmiştir. Palmet yaprakları ve matkap delikleri Perge Tiyatro yakınındaki tapınak arşitravı ile oldukça benzerdir (Başaran, 1995, 104, Lev. 29-a). Açık palmet dış taç yaprağının köprü yapışı ve zeminden tekli çıkışı Perge Roma Hamamı, Ion kymationu öğelerinin işlenişi (Vandeput, 1997, 338, Pl. 105.4), Smyrna Agorası lentosundaki (Karaosmanoğlu, 1996, 50, Lev. 36-b) bezemelerle çok benzerdir. Yukarıdaki yapı bezemelerinde Geç Antoninler-Erken Severuslar Dönemi ortaktır. F13, sütunlu cadde bezeme gelişiminin izlenebilmesi açısından önemli bir örnektir. Özellikle F13 ile aynı yapıda kullanılan F9'deki yapısal farklılıklar bu durumu açıklamak için yeterlidir. Örneğin Ion kymationunda görülen çanak-yumurta arası oygularının F13'de ve çanak kısmının incilerle bütünleşmeye başlaması, Antoninler Dönemi'nden Severuslar Dönemi'ne geçişi simgelemektedir. İlave olarak F9'de palmet sıralarının özenli ve ince işlenmesi, buna karşın F13'de üst silmeye gömülmüş belli belirsiz hatlar oluşturması, Caddede kullanılan lentoların zamansal farklılıklarını ortaya koymaktadır. Sonuç itibarıyla Kremna'nın en ihtişamlı yapılarından birisini oluşturan sütunlu caddede MS 2. yüzyılın ortalarından başlayarak MS 3. yüzyılın erken evelerinde birtakım oynamaların yapıldığını belirtmek mümkündür. Bu izler belkide MS 220-230 tarihleri arasında kayıtlara geçmiş depremlerden sonra caddede yapılmış düzenlemelerin kanıtlarıdır.

F14 nolu lento-friz parçası, Sütunlu Caddé 3 Nolu Kapı önünde bulunmuştur. İki silmeli çerçevenin geçişleri birbirine ipçiklerle bağlı inci-boncuk dizisiyle sağlanmıştır. Bu bezemenin bitiş noktasında Ion kymationu başlar. Oldukça aşınmış olduğu için ayrıntıları tam belirlenemeyen çanağın dış



hatlarına bakıldığında ince hatlı olduğu ve alt kısmının ikili incilere denk geldiği anlaşılmaktadır. Yumurta dizisi arasındaki ok uçları kısa saplıdır ve tekli yassı boncuklara karşılık gelir. Ion kymation üst sınırı kısmen görülebilen geçişleri birbirine bağlı açık-kapalı palmet dizilidir. Ion kymationu ve palmet dizisinin işlenişi Kibyra Yukarı Agora 1 Nolu Teras (Kaya, 2011, 45, Lev.14, Kat no. 38) örneğinde görülmektedir. Frizdeki kıvrıklal, aralarda rozetleri yer almaktadır. Frizin üstünde kısmen görülebilen Ion kymationu vardır.

Friz kuşağındaki bezemeye bakıldığında hacimli, iri boyutlu bezemelerin oluşturduğu Antoninler Dönemi barok etkinin F14'de kaybolmaya başladığı söylenebilir. Diğer bir deyişle Antoninler Dönemi özelliği olan detaylı, simetrik, ölçülü, birbirini tekrarlayan bezeme anlayışı, F14'deki kıvrıklal örgesinde yerini simetrik olmayan, gelişigüzel, özensiz, detaysız işçiliğe bıraktığı görülür. Frizin solunda silmeler arasına sıkıştırılmış olarak verilen akanthus yapraklarındaki aralıkların detaysızlığında ve simetri bozukluğunda net olarak izlenebilir. Bu durum Side M Binası Arşitravı (Can, 2005, 99-100, Lev. 40 a-b), Perge ve Limyra Tiyatrosu Sahne Binası (Vandeput, 1997, 157, Pl. 116.1; Köse, 2008, 758) kuşağındaki kıvrıklal karşılığı olarak devam etmiştir. Alt ve üst silmeye gömülen kıvrıklal süslemesi ve kuşak üzerindeki yoğun kalabalık görüntü Antoninler Dönemi'nin sonları - Erken Severuslar'ın karakteristik kıvrıklal yapısını oluşturur (Can, 2005, 99-100).

Lento parçası olan F15, Sütunlu Cadde yer almaktadır. Üç silmeli ve silme geçişleri ipçikle bağlı inci-boncuk dizilimidir. Üstteki inci-boncuk dizisinin hemen bitiş noktasında Ion kymationu başlar. Yumurta-çanak ayrılmış; alt bölümde ince ipçikle çanağa bağlıdır. Çanak incilere, ok ucu ise tekli yassı boncuklara denk gelir. İnce, kısa saplı ok ucu, çanak ile bitişik olarak yapılmıştır. Ion kymation üst sınırı açık-kapalı palmet dizilidir. Açık palmet taç yapraklar birbirine bağlı, sivri uçludur. Dış taç yapraklar zeminden; iç taç yapraklar ise eksen yaprağın gövdesinden çıkmaktadır. Açık palmetlerin iç taç yaprak altlarında ise boğumlar bulunmaktadır. Kapalı palmetlerde dış taç yapraklar zeminden; iç kısımdakiler ise ince eksen yaprak gövdesinden çıkar. Her iki palmetin taç yapraklarının tavan ve zemin kısımlarında matkap izleri yer almaktadır. Bezemeler genel olarak hacimli ve derin oygulu işlenerek ışık-gölge kontrastı verilmiştir. Sütunlu caddedeki diğer mimari parçalara da bakıldığında (F4, F13, F14) palmet ve Ion kymationu bezemesi aynı yerel ustalığın işçiliği işaret etmektedir. F12, Geç Antoninler Dönemi'ne ait Miletos Faustina Hamam lentosundaki Ion kymationu işlenişi oldukça benzer özellik sergiler (Wiegand, 1914, 87; Karaosmanoğlu, 1996, 51, Lev. 37-a). Palmet dizilimi bakıldığında Kibyra Tiyatro kapı lentosundaki bezemede karşılığını bulur (Vandeput, 1997, 110, Pl. 65.1-3). Benzerlikler bakımından Geç Antoninler-Erken Severuslar'a verilebilir.

F16 nolu örnek Mitchell'in, üzerindeki yazıt yardımıyla Marcus Aurelius-Commodus'a ait olduğunu belgelediği Tapınağın arşitrav parçasıdır (Mitchell, 1995, 108, Pl. 50; Alp, 2006, 92, Lev. 63). Alttaki hacimli olarak verilmiş Lesbos kymationu, geniş silmede "DIVIVE" yazısı ve iki inci bir yassı boncuk şeklinde sıralanmış inci-boncuk dizilidir. Lesbos kymationu ara yapraklar üstten iki yana doğru ayrılmış, sırt bölümünde birbirine ipçikler ile bağlıdır. Dil yapraklarının üst silmeye gömülüşü ve orta ekseninin yan örgelerden kısmen de olsa soyutlanması Geç Antoninler Dönemi'nde sıkça karşılaşılan durumdur (Vandeput, 1997,152). Bezeme bakımından Perge Güney Roma Kapısı lentosundaki Lesbos kymationu (Alp, 2006, 91, Lev. 104-b) ve Patara Korinth Tapınak arşitravı inci-boncuk dizisi ile karşılaştırılabilir (Başaran, 1995, 98, Lev. 21-c).

Bu çalışma altında irdelenen en önemli ve en fazla korunmuş lento-friz blokları Kremna Büyük Propylaion'a aittir (F17, F18, F19, F20, F21, F22 ve F23). İki katlı düzenlenen Propylaion'un (Mitchell, 1995, 114, Fig. 32; Vandeput-Büyükkolancı, 1999, 213-248, Abb. 15) birinci kat lento-friz örnekleri; F17, F19, F20, F21, F22, F23 nolu parçalardır. F19 nolu lento-frizin arka yüzdeki frizinin bezemeli ve sağ kanadının girintili olması, birinci katta kullanıldığının kanıtıdır. Ön yüzünde friz, arka yüzünde ise sol kanadının girintili olması ve friz kısmının boş bırakılması F18 nolu parçanın tavan bloklarının geçtiği ikinci kata ait olduğunu düşündürmektedir.

Büyük Propylaion'a ait parçalar bir bütün halinde genel ve ayırt edici özellikler değerlendirilerek aktarılmıştır (F17-F23). Lento-frizde bezeme özellikleri şöyledir; Üçlü silme iki inci bir yassı boncuk dizilimi ile birbirinden ayrılır. Ion kymationda yumurta-çanak derin oygusu ile ayrılmış; çanağın alt bölümü incilerle birleşerek kaybolmuştur. Ok uçları kısa saplı; ok ucu-çanak bitişik ve tekli yassı boncuklara denk gelir. Palmet, açık-kapalı dizilimli; yaprak geçişleri birbirine bağlıdır. Zeminden çıkışı ve üst silmedeki yaprak uçlarında matkap delikleri bulunmaktadır. Kapalı palmetler zeminden tekli olarak çıkmıştır ve eksen yaprağa doğru kıvrımlı taç yaprak uçları, düğümlü olarak işlenmiştir. Açık palmetler ise dıştaki taç yapraklar zeminden; içtekiler ise eksen yaprak gövdesinden çıkmıştır. Dış taç yapraklar zemine köprü yapmıştır. Friz kuşağına gelindiğinde ise F18 nolu parçanın ön yüzü diğer frizlerdeki bezeme işleyişi hakkında fikir vermektedir. Frizde dönem özelliği olarak sayılabilecek kadar çok kullanılmış tipik bir



bezeme olarak iki uçtaki akanthuslardan başlayarak ortada açık palmette buluşan ana dal bezeme kuşağı yer alır. Merkezdeki açık palmet taç yaprakları dışa doğru kıvrımla "S" oluşturmuş, ortadaki eksen yaprak kuşak boyunca yükselmektedir. Ana dalı oluşturan yaprak-kılıfları, Sagalassos Yukarı Agora Nympheum arşitrav (Can, 2005, 109-110, Lev. 45-a) bezemelerinde olduğu gibi birbiri ardına dizilerek bağımsız bir hale dönüşmüştür. Bezeme kuşağının alt ve üst kenarlarına gömülen kılıf-yapraklar, bezemelerin irileşmesi sonucu kuşağın daraldığı izlenimi verilmiştir ve kılıf-yaprak kenarları matkap oyuğuyla parçalanmıştır. Kıvrıkdal frizinde, doğallık büyük ölçüde kaybolmuş, bitkisel form ve dalların sürekliliği büyük ölçüde bozulmuştur. Aralardaki rozetlerin silmelere gömülerek kuşak içerisinde doldurucu bir bezeme halini almıştır. Sagalassos Yukarı Agora Nympheum arşitravında bozulan ana dal yapısı, F18 ön yüzünde giderek belirginleşmiştir. Ana dalın etrafını kaplayan kılıf-yapraklar, alt ve üst silmede giderek kaybolmaya başlamıştır. Kuşak, yapraklardan oluşurken, dalların görünürlüğü ortadan kaybolmuştur. Hacimli yaprakların yoğun bir şekilde doldurduğu kuşakta, ışık-gölge kontrastından söz etmek güçtür. Rozetler çevresindeki bezemelerle bağlantısı kopmaya başlamış ve yaprak uçları matkap oyukları ile parçalanmıştır.

F20 ve F23 nolu parçalar frizin merkezinde üst kısmı yana doğru kıvrılmış üçlü akanthus yaprağı dizilimi bakımından farklılık gösterir. Fakat yapraklardaki matkap kullanımı ve yivli yapısı diğerleriyle aynıdır. Örnek olarak Aspendos Tiyatrosu Sahne Binası verilebilir (Vandeput, 1992, 110; Vandeput, 1997, 123, Pl. 117.1-2; Can, 2005, 98-99). Friz kuşağında taban silmeden çıkan kenger, üç iri ve uzun gövdeli yaprakтан oluşur. Ortalarındaki iki derin damar, yan yapraklar boyunca devam etmektedir. Üç akanthusun kenarlarını oluşturan hacimli yapraklar, keskin hatlarda verilmiştir. Kenar akanthusların altından çıkan kalın ana dallar iki yöne doğru uzanmaktadır. Ana dallar tamamen yapraklarla kaplanmış ve üst silmeye sıkışmıştır. Yan dallar, geniş bir daire çizerek rozetlerle bezenmiştir.

F21 nolu lento-friz, dokuz bezeme kuşaklı olması bakımından sıradışı özellik sergiler. 1. kuşak: açık-kapalı palmet dizilimlidir. Palmet dış taç yaprak zeminden; içteki taç yaprak ise eksen yaprak göbeğinden çıkmaktadır. Kapalı palmet diplerinden çıkmış kıvrıkdallar, açık palmetlerin dış taç yapraklarıyla birleşmektedir. Yapraklar içe doğru kavisli ve uçları düğümlüdür. Açık palmette ise dış taç yaprak zemine köprü yapmıştır. 2. kuşak: iki inci-bir yassı boncuk şeklinde sıralanmış, inci-boncuk dizilimlidir. Okucu tekli yassı boncuklara; çanaklar ise ikili incilere denk gelir. 3. 5. ve 8. kuşak: Ion kymation dizilimlidir. Çanak-yumurta arası derin oygulu yapılarak ışık-gölge kontrastı verilmesi amaçlanmıştır. Okucu hatlarında bozulmalar vardır ve çanak kenarına iççiklerle bağlıdır. 4. ve 6. kuşak: Lesbos kymation dizilimlidir. Yapraklar iççiklerle birbirine bağlıdır. Ara yapraklar ile dil yaprak yan damarlardan ikiye ayrılmıştır. 7. kuşak: kısmen seçilebilen kıvrıkdal bezemelidir. 9. kuşak: Açık-kapalı tersdüz olarak yerleştirilmiş palmet dizilimlidir. F21 nolu parçadaki Lesbos kymationu işlenişi açısından Side Tiyatrosu arşitravı (Vandeput, 1997, 163, Pl. 115.2), Sagalassos Tiyatrosu kornişi (Strocka, 1981, 21; Vandeput, 1997, Pl. 51.1) ve Side Nympheum lento (Alp, 2006, 89, Lev. 109-a) bezemesi ile benzer özelliktedir. Lesbos kymationu bezemesi Kremna'daki F12 nolu arşitrav ile karşılaştırılabilir. Büyük Propylaion ait diğer lento parçalarına bakıldığında Ion kymation, yumurta-çanak belirgin bir şekilde ayrılmış, formları küçülmüştür. Karaosmanoğlu'na (Karaosmanoğlu, 1996, 5) göre bu özellikler Geç Antoninler-Erken Severuslar'da görülmeye başlamıştır. Kibyra Yukarı Agora 1 Nolu Teras lento (Kaya, 2011, 45, Lev.14, Kat no. 38), Aspendos Nympheum arşitrav (Vandeput, 1997, 78, Pl. 78-1), ve Sagalassos Yukarı Agora Nympheum arşitravındaki (Can, 2005, 109-110, Lev. 45-a) palmet yaprakları, Ion kymationu işlenişi ve friz kuşağındaki kıvrıkdal işlenişi açısından benzerlik göstermektedir.

3. Sonuç

Kremna'daki Güney Anıt Mezar, Forum-Bazilika, Küçük Hadrianus Tapınağı, Antoninus Pius Tapınağı, Sütunlu Cadde, Küçük Propylaion, Büyük Hadrianus Tapınağı, Marcus Aurelius-Commodus Tapınağı ve Büyük Propylaion'a ait olan 23 adet bezemeli arşitrav-lento-friz parçası değerlendirilmiştir. Değerlendirme sonucunda Kremna mimari bezemelerinin Augustus Dönemi'nden Severuslar Dönemi'ne değin geniş bir zaman aralığı içerdiği tespit edilmiştir. Bu bezemeler benzer örnekler ile karşılaştırılarak tarihlendirilmiştir.

Hellenistik dokuya sahip kentte yapıların mimari bezemelerle süslenmesi geleneği esas olarak Augustus Dönemi ile başlamıştır. MS 2. yüzyıla birlikte kent bezemelerinde bazı yerel unsurların olduğu görülür. Bu yerelliği Hadrianus Dönemi ile başlatmak mümkündür. Zira Hadrianus Dönemi'nde Kremna'da kentin yeniden imar edildiği bilinmektedir. Dönem bezemeleri özenli işçilik sergilemektedir.

Kremna'da bezemelerinde görülen bir diğer büyük değişim Severuslar Dönemi'nde yaşanmıştır. Anıtsal cephe mimarisine sahip Büyük Propylaion, Suriye Alınlıklı Küçük Tapınak, Sevruslar Tapınağı ve



birtakım düzenlemeler geçiren Sütunlu Cadde, imparatorluğun gücünü ve görkemini MS 2. yüzyılın ikinci yarısı ve MS 3. yüzyılda Pisidia Bölgesi'nde hissettirdiğine dair en önemli veriler olarak karşımıza çıkmaktadır. Dönemin moda anlayışına uygun olarak birçok yapıda geniş bezeme alanı bırakılmış ve ışık-gölge kantrastlığına olanak verilerek yapıya etkileyici bir görünüm kazandırılması düşünülmüştür. Bu etkiyi sağlamak için bezeme, matkapla derin oyuklar açılarak işlenmiştir. Fakat artan yapı etkinliği ve yapı öğelerinde bezenecik alanların fazlalığı nedeniyle, bezemelerde aceleci davranılmış, bu da bezemelerde gelişigüzel özensiz bir işçiliğin oluşmasına neden olmuştur. Bezemeler sık işlenmesi nedeniyle giderek basıklaşmaya başlamış; böylece bezemeye canlı ve hareketli bir görünüm kazandıran ışık-gölge kantrastlığı kaybolarak tekdüze bir hal almıştır (K15). Hatta bezeme ustaları bezeme öğeleri etrafında matkapla açılan ve daha sonra traşlanarak düzlenmesi gereken delikleri süreç içerisinde bir gelenek haline dönüştürmüşlerdir.

Sonuç olarak her ne kadar Kremna'daki bezemelerden bir bölümü bazı açıdan yerellik taşısa da diğer bölge kentlerinde bulunan bezemeler ile birçok açıdan benzerlik gösterir. Bu sebeple, çağdaş kentlerdeki bezemelerden farklı nitelikte olduğunu ileri sürmek, hatta dönemin modasını güncelleyerek yenilikçi bir bezeme kültürü ortaya koyduğunu savunmak şuan için doğru bir yaklaşım değildir.

KAYNAKÇA

Antik Kaynaklar

- Strabon (2002). *Antik Anadolu Coğrafyası XII-XIII-XIV*. (Çev. A. Pekman), İstanbul: Arkeoloji ve Sanat Yayınları.
Vitruvius (2005). *Mimarlık Üzerine On Kitap*. (Çev. S. Güven), İstanbul: Şevki Vanlı Mimarlık Vakfı Yayınları.
Zosimus (1814). *New History I*. Translated from the Original Greek, London: with the Notes of the Oxford Edition.

Modern Literatür

- Alp, Oğuz (2006). *Pisidia Bölgesi Roma Dönemi Bezemeli Mimari Elemanları*. Yayınlanmamış Doktora Tezi, Ankara Üniversitesi, Sosyal Bilimler Enstitüsü, Ankara.
- Alzinger, W. (1974). *Augusteische Architektur in Ephesos*. Öjh-Sonderschriften, Band XVI, Wien.
- Arundell, F. V. J. (2016). *Küçük Asya'da Keşifler Cilt I-II*. (Çev. D.Dereli), İstanbul: Arkeoloji ve Sanat Yayınları.
- Ballance, M. H. (1958). The Forum and Basilica at Cremna. *BSR* 26, s. 137-194.
- Başaran, Cevat (1958). Anadolu Roma Çağı Lotus-Palmet Örgesinde Tip Gelişimi. *Türk Arkeoloji Dergisi*, XXVIII, s. 53-72.
- Başaran, Cevat (1995). *Anadolu Mimari Bezemeleri, Roma Çağı Lotus-Palmet Örgesi*. Erzurum: Atatürk Üniversitesi, Fen Edebiyat Fakültesi Basımevi.
- Başaran, Cevat - Yıldızlı Mustafa (2016). Parion Titatrosu Roma Dönemi Mimari Bezemeleri. *Parion Roma Tiyatrosu 2006-2015 Yılı Çalışmaları, Mimarisi ve Buluntuları*, Ankara: İçdaş Yayınları, s. 77-104.
- Büyükkolancı, Mustafa (1996). *Pisidia Bölgesi Tapınak Mimarisi*. Yayınlanmamış Doktora Tezi, İstanbul Üniversitesi, Sosyal Bilimler Enstitüsü, İstanbul.
- (1997). Termessos N1 Yapısı. *Adalya II*, s. 117-126.
- Can, Birol (1999). *Roma Çağı Anadolu Mimarisinde Kıvrıkdal (Ranke) Bezemeleri*. Yayınlanmamış Doktora Tezi, Atatürk Üniversitesi, Sosyal Bilimler Enstitüsü, Erzurum.
- (2005). Antoninler Baroğu Işığında Aspendos Tiyatrosu Bezemeleri. *Adalya VIII*, s. 89-119.
- Çelgin, Güler (2011). *Eski Yunanca-Türkçe Sözlük*. İstanbul: Kabalcı Yayınları.
- Davies, G. (2000). Cremna in Pisidia: a Re-Appraisal of The Siege Works. *AS* 50, s. 151-158.
- Davis, Edgar J. (2006). *Anadolu; XIX. Yüzyılda Karya, Frigya, Likya ve Pisidya Antik Kentlerine Yapılan Bir Gezinin Öyküsü*. (Çev. F. Yılmaz), Arkeoloji ve Sanat Yayınları, İstanbul.
- Diler, N. K. (1996). *Anadolu Gırlanlı Sunakları*. Yayınlanmamış Doktora Tezi, Atatürk Üniversitesi, Sosyal Bilimler Enstitüsü, Erzurum.
- Erdem, Zeynep K. (1995). *Anadolu Hadrianus Dönemi Mimari Bezemeleri (MS 117-138)*. Yayınlanmamış Doktora Tezi, İstanbul Üniversitesi, Sosyal Bilimler Enstitüsü, İstanbul.
- French, David (1994). 1993 Yılı Küçük Asya Roma Yolları ve Miltaşları. *AST* 12, 1994, s. 29-39.
- Greenhalgh, James (1987). *Roman Pisidia -a Study of Development and Change*. The Doctor's Thesis, Newcastle University, Department of Archaeology, Newcastle.
- Gülbay, Onur (2009). *Anadolu'da İmparator Hadrianus Dönemi İmar Faaliyetleri*. Yayınlanmamış Doktora Tezi, Dokuz Eylül Üniversitesi Sosyal Bilimler Enstitüsü, İzmir.
- Hirschfeld, G. (1879). *Bericht über eine Reise in Südwestlichen Kleinasien*, Zeitschrift der Gesellschaft für Erdkunde XIV. Wien.
- Horsley, G. H. R.-Mitchell, Stephen (2000). *The Inscriptions of Central Pisidia. Inschriften griechischer Städte aus Kleinasien Band: 57*. Bonn.
- Işık, Fahri (1975). *Anadolu Gırlanlı Lahitleri*. Yayınlanmamış Doçentlik Tezi, Atatürk Üniversitesi, Edebiyat Fakültesi, Erzurum.
- (2007). *Gırlanden-Sarkophage aus Aphrodisias*. Verlag Philipp von Zabern, Mainz, s. 441-454.
- İnan, Jale (1970). Kremna Kazısı Raporu. *Türk Arkeoloji Dergisi*, 19.2, s. 51-97.
- Karaosmanoğlu, Mehmet (1996). *Roma Çağı Yumurta Dizisi*. Erzurum: Atatürk Üniversitesi, Fen Edebiyat Fakültesi Basımevi.



- Kaya, Mesut C. (2011). *Kibyra Kenti Mimari Bezemeleri*. Yayınlanmamış Yüksek Lisans Tezi, Akdeniz Üniversitesi, Sosyal Bilimler Enstitüsü, Antalya.
- Koch, Guntram (2001). *Roma İmparatorluk Dönemi Lahitleri*. (Çev. Z. Z. İlkelen), İstanbul: Arkeoloji ve Sanat Yayınları.
- Koçhan, Nurettin (1995). *Hellenistik Çağ Anadolu Mimarisinde Lotus-Palmet ve Yumurta Bezekleri*. Erzurum: Atatürk Üniversitesi, Fen Edebiyat Fakültesi Basımevi.
- Köse, Veli (2008). Dionysos - Felicitas - Bereket Küçük Asya Taş Ustalarının Roma Mimarlık Süslemelerine Katkısına bir Örnek: Kıvrımlı Sarmaşık Dalı. *Prof. Dr. Haluk Abbasoğlu'na 65. Yaş Armağanı*, Akmed, Antalya, s. 747-759.
- Lanckoronski, K. G.-Niemann, G.-Petersen, E. (1892-a). *Städte Pamphylens und Pisidiens*. Band I, Leipzig.
----- (1892-b). *Städte Pamphylens und Pisidiens*. Band II, Leipzig.
- Levick, Barbara (1967). *Roman Colonies in Asia Minor*. Oxford: Clarendon Press.
- Metin, Hüseyin (2012). Pisidia'da Görkemli Bir Kent Kremna: Tarihi Coğrafya ve Araştırmalar. 1. *Burdur Sempozyumu, Cilt 1*, Gül Ofset, Burdur, s. 215-225.
----- (2013). Kremna'dan İki Kandil Kalıbı Üzerine Gözlemler/Observations on Two Lamp Moulds from Cremna. *SDÜ Fen Edebiyat Fakültesi Sosyal Bilimler Dergisi/SDU Faculty of Arts and Sciences Journal of Social Sciences* 28, Isparta, s. 255-264.
----- (2014). Kremna Antik Kenti Kuzey Yayılımı Hakkında İlk Gözlemler. *Mehmet Akif Ersoy Üniversitesi S. B. E. Dergisi, C. 6, S. 11, s. 1-27*.
----- (2015a). Kremna Araştırmalarında Yeni Bulgular. I. *Teke Yöresi Sempozyumu*, Burdur, s. 655-665.
----- (2015b). Kremna: Dağlık Pisidia Bölgesi'nin Görkemli Kenti. *Aktüel Arkeoloji* 45, İstanbul, s. 22-24.
----- (2015c). Temple of in Keraitai within the Pisidia Region (Bucak, Burdur, Turkey). *Mediterranean Archaeology and Archaeometry, Vol. 15.3, s. 9-15*.
----- (2016). Pisidia'dan Kurşun Bir Herakles Heykelciği Üzerine Bazı Gözlemler. *Uluslararası Sosyal Araştırmalar Dergisi / The Journal of International Social Research, C. 9, S. 43, s. 1138-1143*.
----- (2017). Hellenistic Mouldmade Bowl Moulds From Cremna. *Olba* 25, s. 272-297.
----- (2018). Pisidia Altıkapılı Kaya Kilisesi'ndeki Kaya Üst Resimlerine (Petroglif) İlişkin Gözlem. *Akademik Tarih ve Düşünce Dergisi, S. 5, Ek 17, s. 164-176*.
----- (2019a). Merkez Pisidia'daki Karapınar/Asartepe Şarap İşliği. *Cevat Başaran'a 60. Yaş Armağanı*, (Ed. V. Keleş, H. Kasapoğlu, H. E. Ergürer, E. Çelikbaş, A. Yılmaz Ankara, s. 411-420).
----- (2019b). Pisidia Bölgesi'ndeki Keraitai Antik kenti'nde Ostotheke Üretimine Dair Kanıtlar. *Çağlar Boyunca Üretim ve Ticaret: Prehistorya'dan Bizans Dönemi'ne* (Ed. O. Dumankaya), Ankara, s. 437-450.
- Metin, Hüseyin - Becks, Bilge A. P.-Becks, Ralf - Soslu, Salih (2015a). Kremna ve Çevresi Yüzeysel Araştırması 2014. *AST* 33, C. 1, s. 205-216.
----- (2015b). Kremna ve Çevresi Yüzeysel Araştırması 2014/Surveys in and around Kremna in 2014. *ANMED* 13, s. 174-179.
----- (2016). Kremna ve Çevresi Yüzeysel Araştırması 2015/Surveys in and around Kremna in 2015. *ANMED* 14, s. 210-216.
- Metin, Hüseyin - Soslu, Salih (2016a). Pisidia'da Yeni Bir Keşif: Altıkapılı Bizans Kaya Kilisesi. *TEBE Haberler* 41, İstanbul, s. 18-20.
----- (2016b). Kremna ve Çevresi Yüzeysel Araştırması 2015. *AST* 38, Vol. 2, s. 311-324.
----- (2017). Kremna ve Çevresi Yüzeysel Araştırması 2016. *AST* 39, Vol. 2, s. 521-532.
----- (2018a). The Altıkapılı Cave Church at Pisidia. *ADALYA* 21, s. 315-333.
----- (2018b). Kremna ve Çevresi Yüzeysel Araştırması 2017. *AST* 40, Vol. 2, s. 243-254.
- Metin, Hüseyin - Soslu, Salih - Çidem, Mustafa (2017). Kremna ve Çevresi Yüzeysel Araştırması 2015/Surveys in and around Kremna in 2016. *ANMED* 15, s. 161-170.
----- (2018). Kremna ve Çevresi Yüzeysel Araştırması 2017/Surveys in and around Kremna in 2017. *ANMED* 16, s. 208-215.
----- (2019). Kremna ve Çevresi Yüzeysel Araştırması 2018/Surveys in and around Kremna in 2018. *ANMED* 17, s. 123-129.
- Mitchell, Stephen (1987). Kremna ve Sagalassos Çalışması 1985. *AST* 4, s. 167-170.
----- (1988). Kremna 1987. *AST* 6, s. 219-224.
----- (1995). *Cremna in Pisidia. An Ancient City in Peace and in War*. London.
- Mitchell, Stephen - Cüceren, İsmail (1994). 1993 Yılı Pisidia Yüzeysel Araştırmaları. *AST* 12, s. 497-512.
- Mitchell, Stephen - Waelkens, Marc (1987). Sagalassos and Kremna 1986. *AST* 37, s. 37-47.
----- (1988). Kremna and Sagalassos 1987. *AST* 38, s. 53-65.
- Ortaç, Meral (2001). *Die hellenistischen und römischen Propyla in Kleinasien*. Ruhr-Universität Bochum, Fakultät für Geschichtswissenschaft, Inauguraldissertation zur Erlangung des Grades eines Doktors der Philosophie, Bochum.
- Özsait, Mehmet (1985). *Hellenistik ve Roma Devrinde Pisidia Tarihi*. İstanbul: İstanbul Üniversitesi Edebiyat Fakültesi Yayını.
- Petersen, Eugen-Luschan Felix (1889). *Reisen in Lykien, Milyas und Kibyrtis*. Wien.
- Pülz, Stefan (1989). Zur Bauornamentik des Zeustempels von Euromos. *İstMitt* 39, s. 451-453.
- Rhomiopoulou, Katerina (1997). *Lefkadia Ancient Mieza*. Athens.



- Rumscheid, Frank (1994). *Untersuchungen zur Kleinasiatischen Bauornamentik des Hellenismus*. Verlag Philipp von Zabern, Mainz.
- Sevin, Veli (2001). *Anadolu Tarihi Coğrafyası*. Ankara: Türk Tarih Kurumu.
- Shafer, R. (2012). Pisidian. *The American Journal of Philology*, C. 71, S. 3, s. 239-270.
- Soslu, Salih (2017). Pisidia Bölgesi Kent Savunmasında Kırsal Savunma Sistemlerinin Önemi Üzerine Bir Örnek: Kremna ve Çevresi. *Uluslararası Savaş ve Kültür Sempozyumu*, s. 105-106.
- Sterrett, J. R. Smith (1888). *The Wolfe Expedition to Asia Minor, Papers of the American School of Classical Studies at Athens III*. 1884/5, Boston.
- Strocka, Volker M. (1981). *Das Markttor von Milet*. Winckelmannsprogramm der Archäologischen Gesellschaft zu Berlin.
- Strocka, Volker M. (1988). Wechselwirkungen Der Stadtrömischen und Kleinasiatischen Architektur Unter Trajan und Hadrianus. *IstMitt* 38, s. 291-307.
- (1996). Datierungskriterien Kleinasiatischer Girlandensarkophage. *AA*, Berlin, s. 455-473.
- Şimşek, Celal (2013). *Laodikeia (Laodicea ad Lycum)*. İstanbul: Efe Yayınları.
- Şimşek, Zehra (2011). *Allianoi Roma Dönemi Mimari Bezemeleri*. Yayınlanmamış Yüksek Lisans Tezi, Trakya Üniversitesi Sosyal Bilimler Enstitüsü, Arkeoloji Anabilim Dalı, Edirne.
- Taşhalan, Mehmet (1993). *Pisidia Antiocheia'sı Augustus Kutsal Alanı ve Tapınağının Rekonstrüksiyonu*. Yayınlanmamış Doktora Tezi, Selçuk Üniversitesi, Sosyal Bilimler Enstitüsü, Konya.
- Vandeput, Lutgarde - Büyükkolancı Mustafa (1999). Das Große Propylon in Kremna in Pisidien. *IstMitt* 49, s. 213-248.
- Vandeput, Lutgarde (1992). The Theatre Façade at Sagalassos. *AS* 42, s. 99-118.
- (1997). *The Architectural Decoration in Roman Asia Minor Sagalassos: a Case Study*. Leuven: Brepols Publishers.
- Waddington, C. H. (1853). *Voyage Numismatique en Asie Mineure au Point de vue Numismatique*. Paris.
- Wegner, M. (1978-80). Soffitten von Ephesus und Asia Minor. *Öjh* 52, Wien, s. 92-107.
- Wiegand, E. (1914). Baalbek und Rom, die Römische Reichskunst in ihrer Entwicklung und Differenzierung. *Jahrbuch des Kaiserlich Deutschen Archäologischen Instituts; Bd. 29*, Berlin, s. 37-77.

Arşitrav-Lento-Friz (Katalog)

F1-Friz: (Güneybatı Kule 1, Bloğun büyük bölümü kırık ve eksik, yüzeyde aşınmalar). **Malzemesi:** Traverten. **Ölçüleri :** Y: 0.25 m., U: 0.75 m.

Tanım: Altta geniş, üstte dar silme ile sınırlı frizde ana dalla bütünleşmiş burgulu kılıf-yaprak demetleri. Bu demetlerden çıkan, ana dalla aynı yapıda yivli ve yaprak kaplı yan dallar ve uçlarında profil rozetler. Üstte Ion kymationu.

Tarihi: MÖ 1. yüzyılın sonları-MS 1. yüzyılın ortaları.

F2-Arşitrav-Friz-Geison: (Güney Anıt Mezar, Üst kısımda kırık, eksik ve yüzeyde aşınmalar).

Malzemesi: Mermer. **Ölçüleri:** Y: 1.15 m., U: 2.60 m.

Tanım: Üç silmeli arşitrav. Profilli kısım ile üst friz kuşağına geçiş. Frizde uçları mask ve boğa başlarına tutturulmuş nar ve üzümün bulunduğu girlandlar. Frizin üstünde dış sırası.

Tarihi: MS 1. yüzyılın sonu-MS 2. yüzyılın başı.

F3-Arşitrav-Friz-Geison: (Güney Anıt Mezar, Sol köşesi kırık, eksik ve yüzeyde aşınmalar).

Malzemesi: Mermer. **Ölçüleri:** Y: 1.15 m., U: 2.60 m.

Tanım: Üç silmeli arşitrav. Profilli kısım ile üst friz kuşağına geçiş. Frizde uçları mask ve boğa başlarına tutturulmuş nar ve üzümün bulunduğu girlandlar. Frizin üstünde dış sırası ve aslan başı kabartmalı geison.

Tarihi: MS 1. yüzyılın sonu-MS 2. yüzyılın başı.

F4-Arşitrav-Friz: (Güney Anıt Mezar, Kırık, eksik ve yüzeyde aşınmalar).

Malzemesi: Mermer. **Ölçüleri:** Y: 1.15 m., U: 2.60 m.

Tanım: Kapı üzerindeki lentoda aşınmalar çok yoğundur. İnce bir dış sırası kısmen seçilebilmekte. Arada küçük silmeler ve profilli geçişler bulunmakta. Üst kısımdaki friz boş bırakılmıştır.

Tarihi: MS 1. yüzyılın sonu-MS 2. yüzyılın başı.

F5-Friz: (Forum-Bazilika, Bloğun sağ-sol kısımlarında kırık ve yüzeyde aşınmalar).

Malzemesi: Kireç Taşı. **Ölçüleri:** Y: 0.50 m., U: 1.90 m.

Tanım: Friz kuşağında oluk bezemesi. Kanallar arasındaki geçişler düz. Friz tacında ise silme.

Tarihi: Hadrianus.

F6-Kapı Çerçevesi: (Küçük Hadrianus Tapınağı, İki kenarda kırıklar ve yüzeyde aşınmalar).

Malzemesi: Kireç Taşı. **Ölçüleri:** Y: 0.30 m., U: 0.90 m.

Tanım : Birbirinden inci-boncuk dizisiyle ayrılmış iki silme. Altta inci-boncuk dizisiyle birleşik Lesbos kymationu. Üstünde inci-boncuk dizisiyle birleşik Ion kymationu. En üstte yaprak geçişleri birbirine bağlı açık-kapalı palmetler.

Tarihi: Hadrianus.



F7- Kapı Çerçevesi: (Antoninus Pius Tapınağı, Bloğun sağ-sol kısımları kırık ve eksik).

Malzemesi: Kireç Taşı. **Ölçüleri:** Y: 0.40 m., U: 0.85 m.

Tanım: Birbirinden inci-boncuk dizisiyle ayrılmış üç silme. Silmelerin üstünde inci-boncuk dizisiyle birleşik, yaprak geçişleri birbirine bağlı açık palmetler.

Tarihi: Antoninler.

F8-Friz: (Antoninus Pius Tapınağı, Bloğun büyük bölümü kırık ve eksik, yüzeyde aşınmalar).

Malzemesi: Kireç Taşı. **Ölçüleri:** Y: 0.35 m., U: 0.85 m.

Tanım: Friz içerisinde, kıvrıklal, ara boşluklara rozetler. Üstünde Ion kymationu.

Tarihi: Antoninler.

F9-Lento: (Sütunlu Cadde, Kırıklar mevcut, yüzeyde aşınmalar).

Malzemesi: Kireç Taşı. **Ölçüleri:** Y: 0.60 m., U: 1.30 m.

Tanım: Birbirinden inci-boncuk dizisiyle ayrılmış üç silme. Üstünde inci-boncuk dizisiyle birleşik Ion kymationu. En üstte yaprak geçişleri birbirine bağlı açık-kapalı palmetler.

Tarihi: Antoninler.

F10-Lento-Friz: (Küçük Propylaion, Bloğun her iki yanı kırık ve eksik, yüzeyde aşınmalar).

Malzemesi: Kireç Taşı. **Ölçüleri:** Y: 0.90 m., U: 1.30 m.

Tanım: Birbirinden inci-boncuk dizisiyle ayrılmış iki silme. Altaki silme üstünde inci-boncuk dizisiyle birleşik Lesbos kymationu. Üstteki silmede inci-boncuk dizisiyle birleşik Ion kymationu ve yaprak geçişleri birbirine bağlı açık-kapalı; ters-düz palmetler. Dar silmeyle geçilen frizde akhanthus yaprağı sırası. Yapraklarda, ana damarın iki yanında dış büyük yivler. Yaprak aralarında tekli oluklar ve Ion kymationu.

Tarihi: Antoninler.

F11-Arşitrav: (Büyük Hadrianus Tapınağı (?), Arşitrava ait küçük bir parça).

Malzemesi: Kireç Taşı. **Ölçüleri:** Y: 0.70 m., U: 0.50 m.

Tanım: İnci-boncuk dizisi, üzerinde Lesbos kymationu. Ortada silme. En üstte inci-boncuk dizisi ve Ion kymationu ile son bulur.

Tarihi: Geç Antoninler.

F12-Arşitrav: (Güneybatı Kule 1, Lento bloğunun küçük bir parçası, eksik ve kırık).

Malzemesi: Kireç Taşı. **Ölçüleri:** Y: 0.25 m., U: 0.35 m.

Tanım: İnci-boncuk dizisi, üzerinde Lesbos kymationu.

Tarihi: Geç Antoninler.

F13-Lento: (Sütunlu Cadde, Batı, Küçük bir parçası kırık ve eksik, yüzeyde aşınmalar).

Malzemesi: Kireç Taşı. **Ölçüleri:** Y: 0.60 m., U: 1.80 m.

Tanım: Birbirinden inci-boncuk dizisiyle ayrılmış üç silme. Üstünde inci-boncuk dizisiyle birleşik Ion kymationu. En üstte yaprak geçişleri birbirine bağlı açık-kapalı palmetler.

Tarihi: Geç Antoninler-Erken Severuslar.

F14-Lento-Friz: (Sütunlu Cadde 3 Nolu Kapı, Bloğun büyük bölümü kırık ve eksik).

Malzemesi: Kireç Taşı. **Ölçüleri:** Y: 0.80 m., U: 0.75 m.

Tanım: Birbirinden inci-boncuk dizisiyle ayrılmış üç silme. Silmelerin üstünde inci-boncuk dizisiyle birleşik Ion kymationu ve üstte yaprak geçişleri birbirine bağlı açık-kapalı palmetler. Dar silmelerle sınırlandırılmış frizde üst kısmı yana doğru kıvrılmış üç akanthusdan oluşan merkezi motif. Akanthusların yanlarından çıkarak devam eden kıvrıklal, kenarları matkap oyuklarıyla parçalanmış kılıf yaprak ve yan dal yaprakları, ara boşluklara rozetler kısmen belirgin ve üstte Ion kymationu.

Tarihi: Geç Antoninler-Erken Severuslar.

F15-Lento: (Sütunlu Cadde 3 Nolu Kapı, Sağ yarısı kırık ve eksik, yüzeyde aşınmalar).

Malzemesi: Kireç Taşı. **Ölçüleri:** Y: 0.55 m., U: 1.20 m.

Tanım: Birbirinden inci-boncuk dizisiyle ayrılmış üç silme. Üstünde inci-boncuk dizisiyle birleşik Ion kymationu. En üstte yaprak geçişleri birbirine bağlı açık-kapalı palmetler.

Tarihi: Geç Antoninler-Erken Severuslar.

F16-Arşitrav: (Marcus Aurelius-Commodus Tapınağı, Arşitrava ait küçük bir parça).

Malzemesi: Kireç Taşı. **Ölçüleri:** Y: 0.35 m., U: 0.40 m.

Tanım: Altta Lesbos kymationu. Silmede "DIVIVE" yazısı. Üste inci-boncuk dizisi.

Tarihi: Marcus Aurelius-Commodus.

F17-Lento-Friz: (Büyük Propylaion, Bloğun büyük bölümü kırık ve eksik, yüzeyde aşınmalar).



Malzemesi: Kireç Taşı. **Ölçüleri:** Y: 0.75 m., U: 1.30 m.

Tanım: Birbirinden inci-boncuk dizisiyle ayrılmış üç silme. Silmelerin üstünde inci-boncuk dizisiyle birleşik Ion kymationu ve üstte yaprak geçişleri birbirine bağlı açık-kapalı palmetler. Dar silmelerle sınırlandırılmış frizde, kenarları matkap oyuklarıyla parçalanmış kılıf yaprak ve yan dal yaprakları olan kıvrıkdal, ara boşluklara rozetler. Üstünde Ion kymationu.

Tarihi: Geç Antoninler - Erken Severuslar.

F18-Lento-Friz: (Büyük Propylaion, Bloğun sağ kanadında ortaya yakın yerde kırık).

Malzemesi: Kireç Taşı. **Ölçüleri:** Y: 0.50 m., U: 1.90 m.

Tanım A: (Ön yüz) Birbirinden inci-boncuk dizisiyle ayrılmış üç silme. Silmelerin üstünde inci-boncuk dizisiyle birleşik Ion kymationu ve üstte yaprak geçişleri birbirine bağlı açık-kapalı palmetler. Dar silmelerle sınırlandırılmış frizde köşelerde akanthus yaprakları, kenarları matkap oyuklarıyla parçalanmış kılıf yaprak ve yan dal yaprakları olan kıvrıkdal, ara boşluklara rozetler. Friz kuşağının ortasında ters-açık palmet bezemesi. Üstünde Ion kymationu, ters-açık palmet dizisi kısmen belirgin.

B: (Arka yüz) Birbirinden inci-boncuk dizisiyle ayrılmış üç silme. Üstünde inci-boncuk dizisiyle birleşik Ion kymationu. En üstte yaprak geçişleri birbirine bağlı açık-kapalı palmetler.

Tarihi: Geç Antoninler-Erken Severuslar.

F19-Lento-Friz: (Büyük Propylaion, Bloğun büyük bölümü kırık ve eksik, yüzeyde aşınmalar).

Malzemesi: Kireç Taşı. **Ölçüleri:** Y: 0.80 m., U: 1.80 m.

Tanım A: (Ön yüz) Birbirinden inci-boncuk dizisiyle ayrılmış üç silme. Silmelerin üstünde inci-boncuk dizisiyle birleşik Ion kymationu ve üstte yaprak geçişleri birbirine bağlı açık-kapalı palmetler. Dar silmelerle sınırlandırılmış frizde sol köşede akanthus yaprakları kısmen belirgin, akanthusların yanlarından çıkarak devam eden kıvrıkdal, kenarları matkap oyuklarıyla parçalanmış kılıf yaprak ve yan dal yaprakları, ara boşluklara rozetler. Üstünde Ion kymationu.

B: (Arka yüz) Birbirinden inci-boncuk dizisiyle ayrılmış üç silme. Üstünde inci-boncuk dizisiyle birleşik Ion kymationu. En üstte yaprak geçişleri birbirine bağlı açık-kapalı palmetler. Dar silmelerle sınırlandırılmış frizde akanthusların yanlarından çıkarak devam eden kıvrıkdal, kenarları matkap oyuklarıyla parçalanmış kılıf yaprak ve yan dal yaprakları, ara boşluklara rozetler kısmen belirgin.

Tarihi: Geç Antoninler-Erken Severuslar.

F20-Lento-Friz: (Büyük Propylaion, Bloğun büyük bölümü kırık ve eksik, yüzeyde aşınmalar).

Malzemesi: Kireç Taşı. **Ölçüleri:** Y: 0.85 m., U: 1.80 m.

Tanım: Birbirinden inci-boncuk dizisiyle ayrılmış iki silme. Silmelerin üstünde inci-boncuk dizisiyle birleşik Ion kymationu ve üstte yaprak geçişleri birbirine bağlı açık-kapalı palmetler. Dar silmelerle sınırlandırılmış frizin merkezinde üst kısmı yana doğru kıvrılmış üçlü akanthus. Akanthusların yanlarından çıkarak devam eden kıvrıkdal, kenarları matkap oyuklarıyla parçalanmış kılıf yaprak ve yan dal yaprakları, ara boşluklara rozetler. Üstte Ion kymationu.

Tarihi: Geç Antoninler-Erken Severuslar.

F21-Lento-Friz: (Büyük Propylaion, Bloğun büyük bölümü kırık ve eksik, yüzeyde aşınmalar).

Malzemesi: Kireç Taşı. **Ölçüleri:** Y: 0.70 m., U: 0.70 m.

Tanım: Dokuz bezeme kuşağı bulunmakta. En altta, 1. kuşakta açık-kapalı palmet dizisi kısmen belirgin. 2. kuşakta inci-boncuk dizisi. 3. kuşakta Ion kymationu dizisi. 4. kuşakta Lesbos kymationu dizisi. 5. kuşakta Ion kymationu dizisi. 6. kuşakta Lesbos kymationu dizisi. 7. kuşakta kıvrıkdal bezemesi. 8. kuşakta Ion kymationu dizisi. 9. kuşakta açık-kapalı ve ters-düz palmet dizisi kısmen belirgin.

Tarihi: Geç Antoninler-Erken Severuslar.

F22-Lento-Friz: (Büyük Propylaion, Bloğun sol bölümü kırık ve eksik, yüzeyde aşınmalar).

Malzemesi: Kireç Taşı. **Ölçüleri:** Y: 0.85 m., U: 1.75 m.

Tanım: Birbirinden inci-boncuk dizisiyle ayrılmış üç silme. Silmelerin üstünde inci-boncuk dizisiyle birleşik Ion kymationu ve üstte yaprak geçişleri birbirine bağlı açık-kapalı palmetler. Dar silmelerle sınırlandırılmış frizde doğrudan taban silmeden çıkan, derin damarlı, üst kısmı yana doğru kıvrılmış akanthus. Akanthusun yanından çıkarak devam eden kıvrıkdal, kenarları matkap oyuklarıyla parçalanmış kılıf yaprak ve yan dal yaprakları, ara boşluklara rozetler kısmen belirgin ve üstte Ion kymationu.

Tarihi: Geç Antoninler-Erken Severuslar.

F23-Lento-Friz: (Büyük Propylaion, Bloğun büyük bölümü kırık ve eksik, yüzeyde aşınmalar).

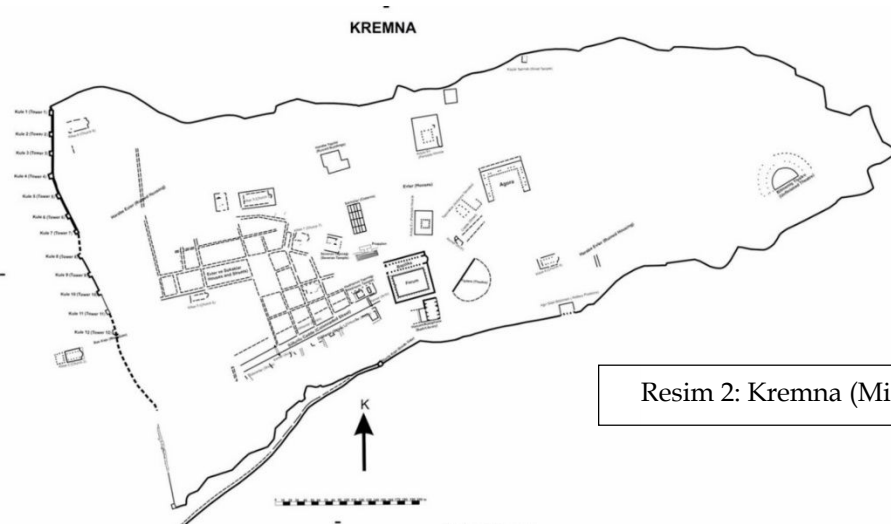
Malzemesi: Kireç Taşı. **Ölçüleri:** Y: 0.80 m., U: 0.95 m.

Tanım: Birbirinden inci-boncuk dizisiyle ayrılmış iki silme. Silmelerin üstünde inci-boncuk dizisiyle birleşik Ion kymationu ve üstte yaprak geçişleri birbirine bağlı açık-kapalı palmetler. Dar silmelerle sınırlandırılmış frizde üst kısmı yana doğru kıvrılmış üçlü akanthus yaprağı ve üstte Ion kymationu.

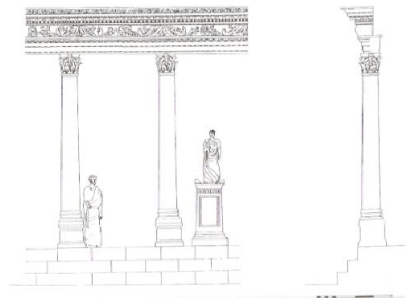
Tarihi: Geç Antoninler-Erken Severuslar.



Resim 1: Pisidia Bölgesi (Metin, 2012,



Resim 2: Kremna (Mitchell, 1995,





İon kymationu



- 1-Yumurta 2- Çanak 3- Ok 4- Kanat 5- Sap 6- İpçik
7- İnci 8- Boncuk

Lesbos Kymationu



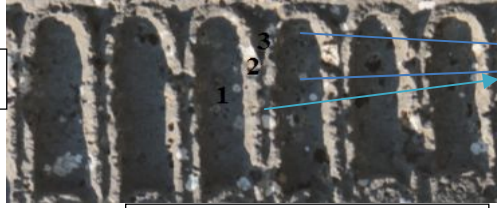
- 1- Dil Yaprak 2- Göz 3- Ara Yaprak 4- Ara Yaprığın Yan Yaprakları
5- Üzenği Çerçevesi 6- Dil Yaprığının Yan Damarları

İnci-Boncuk Dizisi



- 1- İnci 2- Boncuk

Oluk Motifi



Açık-Kapalı Palmet Dizisi



- 1- Gövde-Eksen Yaprak 2- Taç Yaprak

- 1-Oluk 2- Oluk Çerçevesi 3- Oluk Kanalı

Düz-Kapalı Palmet-Ters-Açık Palmet



- 1-Gövde-Eksen Yaprak 2- Bant 3-Taç Yaprak 4-

Kıvrıklal Bezemesi



- 1-Göbek 2- Taç Yaprak 3- Rozet 4- Kıvrıklal



F1: Güneybatı Kule 1, Friz.Arşitrav-Friz.



F2: Güney Anıt Mezar Batı Yüzü,



F3: Güney Anıt Mezar Doğu



F4: Güney Anıt Mezar Cephe.



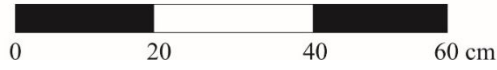
F5: Forum-Bazilika, Friz.



F6: Küçük Hadrianus Tapınağı, Kapı



F7: Antoninus Pius Tapınağı, Kapı Çerçevesi



F8: Antoninus Pius Tapınağı, Friz.



F9: Sütunlu Cadde, Lento



F10: Küçük Propylaion, Lento-Friz.



F11: Büyük Hadrianus Tapınağı, Arşitrav.



F12: Güneybatı Kule 1, Arşitrav.



F13: Sütunlu Cadde Batı, Lento.



F14: Sütunlu Cadde 3 Nolu Kapı, Lento-Friz.



F15: Sütunlu Cadde 3 Nolu Kapı, Lento.



F16: Marcus Aurelius-Commodus Tapınağı, Arşitrav.



F17: Büyük Propylaion, Lento-Friz



F18a: Büyük Propylaion, Lento-Friz-Ön yüz.



F18b: Büyük Propylaion, Lento-Friz-Arka



F19a: Büyük Propylaion, Lento-Friz, Ön yüz.



F19b: Büyük Propylaion, Lento-Friz, Arka



F20: Büyük Propylaion, Lento-Friz.



F21: Büyük Propylaion, Lento-Friz.



F22: Büyük Propylaion, Lento-Friz.



F23: Büyük Propylaion, Lento-Friz.