

ULUSLARARASI SOSYAL ARAŐTIRMALAR DERĐİŐİ THE JOURNAL OF INTERNATIONAL SOCIAL RESEARCH

Uluslararası Sosyal Arařtırmalar Dergisi / The Journal of International Social Research
Cilt: 13 Sayı: 71 Haziran 2020 & Volume: 13 Issue: 71 June 2020
www.sosyalarastirmalar.com Issn: 1307-9581

BUHŪRİZÂDE MUSTAFA İTRİ'YE AİT AĐIR SEMÂİ FORMUNDAKİ ESERLERİN ARŪZ- USŪL İLİŐKİŐİ AÇISINDAN İNCELENMESİ

EXAMINATION OF BUHŪRİZÂDE MUSTAFA İTRİ'S WORKS IN AĐIR SEMÂİ IN TERMS OF THE ARŪZ-USŪL RELATIONSHIP

NeŐe YeŐim ALTINEL ŐOBAN*

Özet

Türk Musikisinde klâsik ekolün zirvesi olarak kabul edilen Buhûrîzâde Mustafa İtrî 17. yüzyılın en önemli bestekâridir. Kendisinden sonra gelen tüm bestekârları yarattığı ekol ile etkisi altına almıŐ, beste teknik ve çeŐitliliği aŐısından sadece yaŐadığı dönemde deĐil, sonraki dönemlerin de repertuarının Őekillenmesinde büyük rol oynamıŐtır. Bu ھاışmada İtrî'ye ait AĐır Semâi formundaki 6 eserin güftelerinin arŪz-usŪl iliŐkisi yönünden nasıl bir daĐılım oluŐturduĐu incelenmiŐtir. Türk müziĐi daha çok sözlü müzik olarak deĐerlendirilir. Bu nedenle usŪl-arŪz iliŐkisi bestelemenin en önemli unsurunu oluŐturur. Türk müziĐinde besteleme tekniĐine göre her usule uygun arŪz vezinleri belirlenmiŐtir. Eserler bu belirlenen kaide üzerinden bestelenmiŐtir. İtrî'nin eserleri melodik zenginlik ve makamların iŐleniŐi aŐısından yüksek deĐere sahiptir. Bunun yanında onun eserleri usŪl-arŪz iliŐkisi aŐısından da demonstratif nitelik arz eder. İnceleme için eserlerin 1.mısraı notaları ile birlikte yeniden yazılarak, güfteler usŪl ve vezin Őablonlarına heceler halinde yerleŐtirilmiŐtir. Böylece İtrî'nin AĐır Semâi formundaki eserlerinden arŪz-usŪl iliŐkisini nasıl kullandığı analiz edilerek besteleme tekniĐi hakkında birtakım veriler elde edilmiŐtir.

Anahtar Kelimeler: ArŪz-usŪl İliŐkisi, AĐır Semâi Formu, Buhûrîzâde Mustafa İtrî.

Abstract

Buhûrîzâde Mustafa İtrî, who is considered the peak of the classical school in Turkish Music, is the most important composer of the 17th century. His school influenced all the composers who succeeded him, and he played a great role in shaping the repertoire in terms of composition technique and diversity not only in his period but also in the following periods. This study presents an examination of how the lyrics of 6 works in İtrî's AĐır Semâi form constitute a distribution in terms of the arŪz-usŪl relationship. Turkish music is mostly considered as vocal music. Therefore, the usŪl and arŪz relationship is the most important element of composing. The arŪz meter was determined for each usŪl. The compositions were composed on this basis. İtrî's works have high value in terms of melodic richness and the processing of the maqams. In addition, his compositions are demonstrative in terms of arŪz-usŪl relationship. For the examination, the first lines of the works were rewritten together with the notes, and the words were placed on the usŪl and meter templates in syllables. Thus, the analysis of how İtrî used the arŪz-usŪl relationship from his works in the AĐır Semâi form provided certain data concerning his composing technique.

Keywords: ArŪz-usŪl Relationship, AĐır Semâi Form, Buhûrîzâde Mustafa İtrî.

* Öğr. Gör. İTŪ Türk Musikisi Devlet Konservatuarı, Kompozisyon Bölümü, cobann@itu.edu.tr



Giriş

Meşk sistemi Osmanlı döneminde hat, tezhip gibi sanatların usta-çırak ilişkisi ile aktarımını sağlayan bir eğitim metodudur. Bu metot mûsikî için de örnek alınmış ve mûsikî eğitimi, eserlerin aktarımı, besteleme tekniklerinin öğretilmesi meşk yöntemiyle yapılmıştır. Bu aktarım sadece musiki ile sınırlı kalmaz hocadan talebeye tavır, bilgi, ahlak, dünya görüşü gibi insani değerler de aktarıldı. Meşk sisteminde usûl ve hıfz (ezber) eser öğreniminde öne çıkan özelliklerdir (Behar, 2005 , 19-20).

Osmanlı geleneğinde XV. yüzyıldan itibaren kuramsal bilginin ve XVII. yüzyıldan itibaren de nota kaynaklarının zenginleşmesi bile, meşk geleneğinin aktarımdaki baskınlığını etkilememiştir. Eser aktarımındaki usûl vurma ve ezber metodu yerini koruduğu gibi besteleme tekniği de yine meşkle aktarılmış şekliyle devam etmiştir. Hal-i hazırda Türk Musikisi eğitimi bu metoda dayalı olarak öğretilmektedir. Klâsik formlardaki eserlerin bestelenmesi de bu kurallar içinde gerçekleştirilmektedir. Musiki tarihi içerisinde meşk sisteminin en önemli halkası Buhûrîzâde Mustafa İtrî'dir. Klâsik mûsikîmizin zirvesi olarak kabul edilmektedir. Yüzyıllar boyunca kendisinden sonra gelen mûsikîşinasları etkilemiştir. Eserleri örnek eserler olarak ele alınmıştır. Özellikle Nevâkâr, Segâh Tekbir ve Salat-ı Ümmiye onun tanınmasında etkili olmuş ve eserleri ile kendisinden sonraki mûsikî geleneğini şekillendirmiştir. (Güray, Tokaç, 2013, 197).

Bu yüzden İtrî'nin eserlerinin incelenip analiz edilmesi musikimiz açısından ayrıca önem taşımaktadır. Bu çalışmada İtrî'nin Ağır Semâi formundaki 6 eseri arûz-usûl ilişkisi yönünden incelenmiştir. Kullandığı güftelerde besteleme tekniği açısından arûz vezin kalıplarının nasıl kullanıldığı tespit edilerek arûz-usûl uyumu hakkında bugün de kullanılabilir veriler elde edilmeye çalışılmıştır.

1-Buhûrîzâde Mustafa İtrî 'nin Hayatı

Buhûrîzâde Mustafa İtrî 'nin hayatı hakkında çok fazla bir bilgi mevcut değildir. Çeşitli kaynaklarda doğum tarihi 1630 ile 1640, ölüm tarihi 1711 ve 1712 olarak gösterilmektedir (Ak, 2009, 99). İtrî'nin İstanbul surları dışında oturduğu, çiçek ve meyve meraklısı olduğu, bahçe işleriyle uğraşmaktan zevk duyduğu ve kendisine İtrî mahlasının bu sebeple verildiği, "Mustâbey" armudunun da onun tarafından yetiştirildiği kabul edilmektedir (Özcan, 1999, 220). İtrî hayatı boyunca beş Osmanlı sultanını tanımıştır. En iyi bilindiği dönem IV. Mehmed zamanıdır. Kırım Hanı I. Selim Giray'ın Çatalca'da bulunan çiftliğindeki mûsikî toplantılarında büyük itibar gören İtrî, IV. Mehmed döneminde (1648-1687) sarayda mûsikî hocası ve hânende olarak görev yapmıştır. Hükümdarın huzurunda icra edilen küme fasıllarına hânende olarak katılmıştır. İtrî'nin bu dönemde esirler arasındaki kabiliyetli ve güzel sesli gençleri bulup yetiştirdiği ve geldikleri ülkelerin mûsikisi hakkında bilgi edinmek ile görevlendirildiği rivayet olunmuştur. 1712 yılında vefat ettiği ve kesin olmamakla birlikte Yenikapı Mevlevîhânesi civarına veya Edirnekapı dışındaki Mustafapaşa Dergâhı karşısına defnedildiği bilinmektedir.

1-1-Buhûrîzâde Mustafa İtrî 'nin Bestekârlığı

Özellikle bestekârlığı ile öne çıkan İtrî hânende, şair ve hattat olarak da tanınmıştır. Kesin bir bilgi olmamakla birlikte Derviş Ömer, Kasımpaşalı Koca Osman, Küçük İmam Mehmed Efendi ve Hâfız Post gibi üstatlardan faydalanmış olabileceği tahmin edilmektedir. Rauf Yektâ Bey, onun Câmî Ahmed Dede'nin şeyhliği esnasında Yenikapı Mevlevîhânesi'ne devam ettiğini, âyinlerden aldığı ruhanî neşeyle Mevlevî olduğunu ve mevlevîhâneye gelen üstatlardan da faydalandığını, dervişlerden ney üflemeyi öğrendiğini ifade etmektedir. İtrî Naat, Tevşih, İlâhi, Âyin, Tekbir, Salâ, Kâr, Murabbâ, Semâi, Peşrev, Saz Semâi gibi dinî ve din dışı her alanda çeşitli eserler bestelemiştir. Eserlerinde çoğunlukla Fuzûlî, Nev'î Şehrî, Nazîm ve Nâbî'nin güftelerini kullanmıştır. Bazı eserlerinde kendi güftelerini de kullanmıştır (Özcan, 1999, 221). Hocası Hafız Post ile birlikte Türk müziğindeki o zamana kadar bestelenmiş eserlerin güftelerinin ve musiki tarihi ile bilgilerin yer aldığı "Güfte Defteri" de bulunmaktadır (Doğrusöz, 1993, 1-15). İtrî'nin zamanımıza 42 eseri gelebilmiştir. İtrî'nin dini musikide Rast Na't, Segâh Tekbir, Salât-ı Ümmiye, Mâye Cum'â Salâtı, Dilkeşhâveran gece salâtı, din dışı eserlerinden Nevâ Kâr, Hisâr Ağır Semâi, Segâh Yürük Semâi gibi besteleri yüzyıllardır icrâ edilen muhteşem bestelerinden bazılarıdır (Öztuna, 1987, 48).

2-Ağır Semâi Formu

Ağır Semâi formu Türk mûsikisinin önemli klâsik formlarından biridir. Klâsik takımlarda besteden sonra ve Yürük Semâiden önce icra edilir. Ağır Semâi formunda 6/4 Sengin Semâi, 6/2 Ağır Sengin Semâi, 10/8 Aksak Semâi, 10/4 'lük Ağır Aksak Semâi usûlleri kullanılmıştır. Bazı Ağır Semâilerde Curcuna, Yürük



Semâî gibi usûl geçkilerine de rastlanmaktadır. Ağır Semâîler Murabbâ ve Nakış olmak üzere iki şekilde bestelenir (Yavaşca, 2002, 502).

Tablo 1: Terennümlü Murabba Ağır Semâî Form Şeması

AB	1. mısra +Terennüm
AB	2. mısra+Terennüm
CB (CD)	3. mısra+Terennüm
AB	4. mısra+Terennüm

Tablo 2: Terennümsüz Murabba Ağır Semâî Form Şeması

A	1. mısra
A	2. mısra
B	3. mısra
A	4. mısra

Tablo 3:Nakış Ağır Semâî Şeması

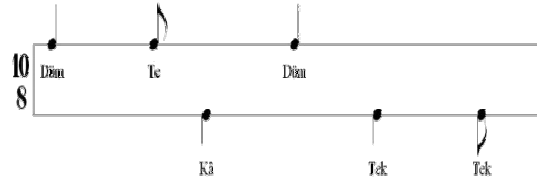
1. mısra + 2. mısra+Terennüm
3. mısra + 4. mısra +Terennüm

3-Aksak Semâî Usûlü

Türk mûsikisinde çok kullanılan 10 zamanlı 6 vurgulu bir usûldür. Genelde Saz Semâîlerinde dördüncü hâneleri hariç zorunlu olarak kullanılır Dinî mûsikîde de Mevlevî Âyinlerinin III. Selâmında devrikebîr usûlü ile bestelenen bölümden Yürük Semâîlerle bestelenen bölüme geçişte kullanılır. Klâsik Türk mûsikisinde de Ağır Semâî formundaki çoğunlukla Ağır Semâî usûlüyle ölçülmüşlerdir (Ungay, 1981, 66).

Şekil 1: Aksak Semâî Usûlü

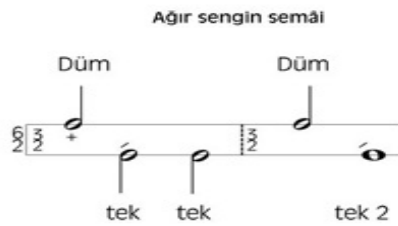
AKSAK SEMÂÎ USÛLÜ ŞEMASI



4-Ağır Sengin Semâî Usûlü

Üç tane 2 zamanın veya iki tane 3 zamanın, başka deyişle üç nîm sofyân veya iki semaînin birbirine eklenmesinden meydana gelmiş (2+2+2=6 veya 3+3=6), 6 zamanlı ve 5 vurgulu bir usûldür. Yürük Semâî usûlünün ikinci mertebesine (6/4) Sengin Semâî, üçüncü mertebesine (6/2) Ağır Sengin Semâî adı verilir. Ağır Semâî formundaki eserlerin bir kısmı 6/2 'lik Ağır Sengin Semâî usûlü ile bestelenmiştir (Özkan, 2006, 621).

Şekil 2: Ağır Sengin Semâî Usûlü





5-Arûz Vezni

Arûz özellikle Arap kültürünün ve edebiyatının temel unsurlarından biri olan bir nazım ölçüsüdür. VIII. yüzyıldan birçok toplumun ve kültürün edebiyatını etkilemiştir. Kelime manası nahiye anlamına gelmektedir (İpekten, 1999, 133). Arûzda kapalı veya uzun hece olarak adlandırdığımız sonu sessiz harfle biten heceler (-) düz bir çizgi ile gösterilir. Açık veya kısa hece olarak adlandırdığımız heceler (.) bir nokta ile gösterilir. Bir açık (kısa), bir kapalı (uzun) heceler: (. -) bir nokta ve bir çizgi ile gösterilir. Bir kapalı (uzun) bir açık (kısa) heceler: (- .) bir çizgi ve bir nokta ile gösterilir. Bütün bu hece kalıplarının karışık olarak bir araya gelmesinden 8 tane ana kalıp oluşmaktadır. Her beyitte en az dört tanesi bulunan bu parçalara “tef’îl, tef’île veya cüz” adı verilir (Dilçin, 1983, 3).

Tablo 4: Arûz Vezninde 8 Ana Kalıp Tef’île (Tef’îl, Cüz)

1	Fa’ülün (Fe’ülün) (. _ _)
2	Fâ’ilün, Fâ’ilât (_ . _)
3	Mefâ’ilün (. _ . _)
4	Fâ’ilâtün (_ . _ _)
5	Müstef’ilün (_ _ . _)
6	Mef’ülâtü (_ _ _ .)
7	Müfâ’aletün (. _ . . _)
8	Mütefâ’ilün (. . _ . _)

Bu ana parçaların hece düzenlerine bağlı olarak bazı farklı parçalar meydana gelmiştir. Bunlar da şu şekildedir: (Dilçin, 1983, 4)

Tablo 5 : Arûz veznindeki Adet Tef’île (Tef’îl, Cüz)

1	Fa’,fâ (_)
2	Fa’ül (fe’ül) (. _)
3	Fa’lün, fâ’il (_ _)
4	Fa’ülün (fe’ülün), mefâ’il (. _ _)
5	Fe’ilün, fe’ilât (. . _)
6	Fâ’ilün, fâ’ilât (_ . _)
7	Mef’ülü (_ _ .)
8	Mef’ülün, mef’ülât (_ _ _)
9	Fe’ilâtün (. . _ _)
10	Mefâ’ilün (. _ . _)
11	Mefâ’ilün (. _ _ _)
12	Mefâ’ilü (. _ _ .)
13	Fe’ilâtü (. . . .)
14	Fâ’ilâtün (_ _ _ _)
15	Müstef’ilün (_ _ _ . _)
16	Müfte’ilün (_ . . _)
17	Fâ’ilâtü (_ . . .)
18	Mef’ülâtü (_ _ _ .)
19	Mütefâ’ilün (. . _ . _)
20	Müfâ’aletün (. _ . . _)
21	Müstef’ilâtün (_ _ . _ _)

Bu tef’île veya cüz adı verilen parçaların değişik şekillerde bir araya gelmelerinden daha büyük kalıplar yani vezinler meydana gelmiştir. Vezinler bahirlere, bahirler de dairelere bağlanmıştır (İlhan, 2003, 11). Arûzda tef’îlelerin bir mısra içerisinde kullanım ve adedine göre “Bahirler” meydana gelir. Örneğin: Bir mısradaki 4 tane “Fâilâtün”ün yan yana kullanılması ile “Remel Bahri” oluşur. Bu bahirlerin birbirine yakın olanları veya aynı kökten çıkanları bir daire oluştururlar. Örneğin: Hezec, Recez ve Remel Bahirleri aynı kökten çıktıkları ve birbirine yakın oldukları için bir daire teşkil ederler. Bu bahirlerden oluşan daireye “Dâire-İ Mütelife” adı verilir (Belviranlı, 1995, 43-45).

Arap sınıflanmasına göre 19 bahir 6 daire, İran ve Türk sınıflanmasına göre 14 bahir 4 daire mevcuttur. Daire-i Mu’telife Bahr-i Hezeç (12 kalıp), Bahr-i Recez (7 kalıp), Bahr-i Remel (13 kalıp) olmak üzere 3 bahir ve 32 kalıptan; Daire-i Muhtelife Bahr-i Münserih (2 kalıp), Bahr-i Muzârî (3 kalıp), Bahr-i Muktedâp (2 kalıp) ve Bahr-i Müctes (2 kalıp) olmak üzere 4 bahir ve 9 kalıptan; Daire-i Mütenevvi’a Bahr-i Seri (4 kalıp), Bahr-i Karîb (1 kalıp), Bahr-i Cedid (2 kalıp) ve Bahr-i Müşâkil (1 kalıp) olmak üzere 4 bahir ve 8 kalıptan; Daire-i Müttetika Bahr-i Mütetekârib (4 kalıp), Bahr-i Mütedârik (3 kalıp) ve Bahr-i



Kâmil (4 kalıp) olmak üzere 3 bahir ve 11 kalıptan oluşmaktadır. Bu tasnife göre 60 kalıp bulunmaktadır (Dilçin, 1983, 19- 23- 25- 28- 29- 30- 31-33- 34- 35).

Arûz ölçüsünün şiir üzerindeki uygulanmasında kelimeler belirli kalıplara her zaman uyum göstermez. Şairlerimiz bu ölçüleri daha rahat kullanabilmek ve beytin ahengini sağlamak amacıyla bazı çözümler bulmuşlardır. Bu amaçla kullanılan 4 şekil söz konusudur. Bunlar Vasl, İmâle, Med ve Zihaf'tır.

1-Vasl (ulama): Kelime manası olarak "birleştirme, bağlama ve ulaştırma" anlamına gelmektedir. Arûz terimi olarak ise; iki kelimenin birleştirilmesine ve birlikte okunmasına ulama adı verilmektedir. Sesiz (ünsüz) harfle biten bir heceden sonra, sesli (ünlü) harfle başlayan bir hece gelirse; sondaki sessiz (ünsüz), ikinci sözün başındaki sesli (ünlüyle) birleştirilerek birlikte okunur.

2-İmâle (uzatma): Kelime olarak, "çekme, uzatma, bir tarafa eğme" anlamına gelmektedir. Arûzda arûz ölçüsüne uyum sağlamak amacıyla Açık veya Kısa hecenin uzun okunmasını ifade eder.

3-Medd: Kelime olarak "uzatma, yayılma, döseme" manasına gelir. Sonu sessiz harfle biten hecelerde sondaki sessiz harften önce "rûh, dâr" örnekleri gibi bir imâleli harf veya "subh, mürg" örnekleri gibi bir sessiz harf bulunursa, o hece bir kapalı, bir açık olarak iki hece gibi okunur (İlhan 2003, 19).

4-Zihaf (kısaltma): "Asıldan uzaklaştırma, zorla sürünerek yürüme" anlamına gelmektedir. Uzun okunması gereken hecelerin, kısa okunmasına verilen addır. Zihaf, imâlenin tam tersi olarak sadece yabancı kelimelerde uygulanır (İpekten, 1999, 140-143-153).

5-1-Türk Müziğinde Arûz Vezni

Türkler arûz vezni ile İslâmiyeti kabul ettikten sonra tanışmışlardır. Arûz vezni Türklerin şiir anlayışında önemli bir yere sahip olmuş ve 20. yüzyılın sonlarına kadar de etkisini sürdürmüştür (İlhan, 2003, 20). Arûzun kendine has ahengi ve içerisinde barındırdığı ritmik özellikler Türk müziği bestekârlarını da etkilemiştir. Bu vesileyle bestekârlar sözlü eserlerinde arûz vezniyle yazılmış şiirleri seçmişlerdir. Zaman içerisinde kullandıkları usûle seçmiş oldukları güftelerin arûz vezinlerini belli kural ve kaideler doğrultusunda yerleştirerek sınırları belirli bir sistematik oluşturmuşlardır. Bundan da arûz-usûl uyuşması kavramı ortaya çıkmıştır. Bu kavram doğrultusunda da klâsik eserlerde kullanılan özel bir besteleme tekniği de geliştirilmiştir.

Arûz-usûl ilişkisinin geliştirilmesi temelde sözlü musiki olarak kabul edilen Türk Müsîkisinin meşk sisteminin ana ögesi olan usûlle vurarak okuma ve ezberleme tekniğine de büyük katkı sunmuştur (Tanrıkorur, 2003, 87).

Böylelikle eserler çok daha kolay öğrenilebilir ve hıfzedilebilir hale getirilmiştir. Bu vesileyle hem musikinin aktarımı kolaylaştırılmış hem de arûz, usûl ve nağme birlikteliği sayesinde bestelerin etkileyiş gücü daha da ileri götürülmüştür. Türk müsîkisinde Klâsik formdaki bestelerde güfteler arûz vezni ile söylenmiş olanlarından seçilerek bestelenmiş ve aynı vezinler, farklı form ve usûller içerisinde çeşitli şekillerde kullanılmıştır. Bazı vezinler bazı usûllerle dolayısıyla formlarla daha fazla kullanılmıştır.

Tablo 6:Ağır Semâiler En Çok Kullanılan Arûz Vezni Kalıpları

Mefâ'ilün/Mefâ'ilün/Mefâ'ilün/Mefâ'ilün	Bahr-i Serî'
Fâ'ilâtün/Fâ'ilâtün/Fâ'ilâtün/Fâ'ilün	Bahr-i Remel
Me'ülü/Mefâ'ilü/Mefâ'ilü/Fe'ülün	Bahr-i Hezec
Me'ülü/Fâ'ilâtü/Mefâ'ilü/Fâ'ilün	Bahr-i Muzâri'
Feilâtün /Feilâtün /Feilâtün /Feilün	Bahr-i Recez

6-Yöntem

Çalışmada ilk olarak Buhûrîzâde Mustafa İtrî'ye ait 6 adet Ağır Semâî formundaki eserin güftelerinin arûz vezinleri tespit edilmiştir. Ardından arûz-usûl ilişkisine göre ilk güftenin ölçü sayısı tespit edilerek notaları ile birlikte nota yazım programı ile yeniden yazılmıştır. Notaların altına incelenen Ağır Semâî formunda kullanılan Aksak Semâî ve Sengin Semâî usûlünün sağ ve sol elle vuruş şekli, 1. mısraın kapladığı ölçü sayısı kadar yazılarak gösterilmiştir. Daha sonra tek çizgi üzerine usûlün düzümleri yine bir mısradaki kullanılan ölçü sayısı kadar yazılmış ve altına güftenin vezni usûl yapısındaki taksimâtına göre yerleştirilmiştir. Onun altına da 1. mısraın hece dağılımları yazılmıştır. Böylelikle arûz-usûl uyuşması şablon olarak gösterilmiştir. Şeklin en altına 1. mısraın vezni yazılarak hecelerin uzunluk-kısalıklarını gösteren çizgi



ve noktalar ile vezin kalıbı yerleştirilmiştir. Onun altına da 1. mısra vezne uygun olarak hecelere ayrılarak yazılmıştır. Ayrıca İtrî'nin Ağır Semâilerinde kullandığı her bir veznin bahirleri ve güfte içerisinde yapılan zihaf ve imâleler tespit edilerek ayrı bir tablo içerisinde gösterilmiştir.

7-BULGULAR

-1-BUHÛRİZÂDE MUSTAFA İTRİ 'YE AİT AĞIR SEMÂÎ FORMUNDAKİ ESERLERİN ARÛZ-USÛL İLİŞKİSİ AÇISINDAN İNCELENMESİ

7-1-1-Buhûrîzâde Mustafa İtrî 'nin Hisâr Makamında Ağır Semâisinin 1. Güftesinin

Notası, Aksak Semâi Usûlü ve "Feilâtün/Feilâtün/Feilâtün/Feilün Veznindeki Güftenin Usûle Yerleşimi

Şekil 3: Hisâr Ağır Semâi Arûz-Usûl İlişkisi Hisâr Ağır Semâi

Beste: Buhûrîzâde Mustafa İtrî Efendi

Nota
Ah Di li pür is ti ra bım mev ce i sey lab dır sen siz

Aksak Semâi Usûlü
Düm Te Düm Düm Te Düm Düm Te Düm Düm Te Düm
Kâ Tek Tek Kâ Tek Tek Kâ Tek Tek Kâ Tek Tek

Arûz - Usûl Uyuşması
(Ah) Di li pür is ti ra bım mev ce i sey lab dır sen siz
Fe i lâ tün / Fe i lâ tün / Fe i lâ tün / Fe i lün

Vezin:

Fe i lâ tün / Fe i lâ tün / Fe i lâ tün / Fe i lün
Di li pür is ti ra bım mev ce i sey lab dır sen siz

"Hisâr Ağır Semâi", "Feilâtün/Feilâtün/Feilâtün/Feilün" vezninde Aksak Semâi usûlünde 5 usûl olarak kullanılmıştır. Birinci güftenin başında bulunan 1/4'lük değerde "ah" hecesi, usûlün ilk darbını (Düm) içine almış ve vezin kalıbı usûlün 2. darbından (Te) başlamıştır. Dolayısıyla veznin 1. tef'ilesi olan "feilâtün"ün "tün" hecesi 2. Usulün ilk dörtlüğü olan (Düm) darbını da içine almıştır. Veznin 2. tef'ilesi olan "feilâtün"ün "tün" hecesi de 3 usûlün ilk dörtlüğünü (Düm) darbını içine alacak şekilde yerleştirilmiştir. Veznin 3. tef'ilesi olan "feilâtün"ün "tün" hecesi 4. usûlün (ölçünün) 7/8'lik değerinde usûlün (Düm-Te-Kâ-Düm) darplarını içine alacak şekilde daha fazla uzatarak kullanılmıştır. Vezni ilk tef'ilesi olan "feilâtün"ün "fe" hecesi Aksak Semâi usûlünün 2. darbu olan 1/8'lik (Te) darbına denk gelirken "i" hecesi usûlün 3. ve 4. 4/8'lik değerinde (Kâ-Düm) darplarına, "lâ" hecesi 1. usûlün (ölçünün) son iki darbu olan (Tek-Tek) 3/8'lik değeri kapsayacak şekilde denk getirilerek yerleştirilmiştir. Veznin 2. ve 3. tef'ilesi olan "feilâtün"ün "feilâ" heceleri de aynı şekilde yerleştirilerek kullanılmıştır.

Veznin son tef'ilesi olan "feilün"ün "fe" hecesi 4. usûlün (ölçünün)son iki darbu olan (tek-tek) 3/8'lik değeri kapsayacak şekilde yerleştirilmiştir. Yine veznin son tef'ilesi olan "feilün"ün "i" hecesi 5. usûlün 7/8'lik değerinde usûlün (Düm-Te-Kâ-Düm) darplarını içine alacak şekilde uzatarak kullanılmış ve "feilün" tef'ilesinin "lün" hecesi 5. usûlün son iki darbu olan (Tek-Tek) 3/8'lik değeri kapsayacak şekilde yerleştirilmiştir.



Tablo 7: Hisâr Ağır Semâi 1. Mısra Arûz Vezni Hece Kullanım Tablosu

Güfte	Dil-i pür ıstrabım mevce-i seylabdır sensiz														
Heceler	Di	li	pür	ıs	tı	ra	bım	mev	ce	i	sey	lab	dır	sen	siz
Hece tipi	.	.	-	-	.	.	-	-	.	.	-	-	-	-	-
Zihâf													.	.	
Vezin hece tipi	.	.	-	-	.	.	-	-	.	.	-	-	.	.	-
Vezin	Feilâtün /Feilâtün /Feilâtün /Feilün														
Dâ'ire-i Mu'telif	Bahr-i Recez														

7-1-2- Buhûrîzâde Mustafa İtrî 'nin Rast Makamında Ağır Semâîsinin 1. Güftesinin Notası, Aksak Semâî Usûlü ve "Feilâtün/Feilâtün/Feilâtün/Feilün Veznindeki Güftenin Usûle Yerleşimi

Şekil 4: Rast Ağır Semâî Artüz-Usûl İlişkisi

Rast Ağır Semâî

Beste: Buhûrîzâde Mustafa İtrî Efendi

Nota

Ah Ne bül bül süz ne gi rif tâ rı rem gü bú o lu ruz vay

Düm Te Düm Düm Düm Düm Düm Te Düm Düm Düm

Kâ Tek Tek Kâ Tek Tek Kâ Tek Tek Kâ Tek Tek

Arüz - Usûl Uyuşması

(Ah) Ne bül bül süz ne gi rif tâ rı rem gü bú o lu ruz (vay)

Fe i lâ tün Fe i lâ tün Fe i lâ tün Fe i lün

Vezin:

Fe i lâ tün / Fe i lâ tün / Fe i lâ tün / Fe i lün
- - - - -
Ne bül bül süz ne gi rif tâ rı rem gü bú o lu ruz

"Rast Ağır Semâî, "Feilâtün/Feilâtün/Feilâtün/Feilün" vezninde Aksak Semâî usûlünde 4 usûl (ölçü) olarak kullanılmıştır. Birinci güftenin başında bulunan 1/4'lük değerde "ah" hecesi, usûlün ilk darbını (Düm) 1/4'lük değerde yerleştirilmiş ve vezin kalıbı usûlün 2. darbından (Te) başlamıştır. Dolayısıyla veznin 1. tef'ilesi olan "feilâtün"ün "tün" hecesi 1. usûlün (ölçünün) son iki darbu olan (Tek-Tek) 3/8'lik değeri ve 2. usûlün ilk dörtlüğü olan (Düm) 1/4'lük darbını da içine alarak 5/8'lik değeri kaplayacak şekilde yerleştirilmiştir. Veznin 2. tef'ilesi olan "feilâtün"ün "tün" hecesi de 2. usûlün (ölçünün) son iki darbu olan (Tek-Tek) 3/8'lik değeri ve 3. usûlün (ölçünün) ilk dörtlüğü olan (Düm) 1/4'lük darbını da içine alarak 5/8'lik değeri kaplayacak şekilde yerleştirilmiştir. Veznin 3. tef'ilesi olan "feilâtün"ün "tün" hecesi 3. Usûlün son iki darbu olan (Tek-Tek) 3/8'lik değeri ve 4. usûlün ilk dörtlüğü olan (Düm) 1/4'lük darbını da içine alarak 5/8'lik değeri kaplayacak şekilde düzenli olarak kullanılmıştır.



Veznin ilk tef'ilesi olan "feilâtün" ün "fe" hecesi Aksak Semâi usûlünün 2. darbı olan 1/8'lik (Te) darbına denk gelirken, "i" hecesi usûlün 3. darbı (Kâ) hecesine 1/4'lük değerinde, "lâ" hecesi 1. usûlün 4. darbına (Düm) 1/4'lük değerinde yerleştirilmiştir. Vezni ilk tef'ilesi olan "feilâtün" ün "tün" hecesi 1. usûlün son iki darbı (tek-tek) ile 2. usûlün ilk darbını (Düm) içine alacak şekilde uzatılarak toplam 5/8'lik değeri kapsayacak şekilde yerleştirilmiştir. Veznin 3 usûl (ölçü) boyunca aynı düzen içerisinde melodik yapıya yerleştirilmiştir. Veznin son tef'ilesi olan "feilün"ün "fe" hecesi 4. usûlün 1/8'lik değerinde usûlün (Te) 2. darbını, "i" hecesi 4. usûlün (ölçünün) 1/4'lük değerinde usûlün (Kâ) 3. darbını, "lün" hecesi 4. usûlün 1/4'lük değerinde usûlün (Düm) 3.darbını içine alacak şekilde yerleştirilmiştir. 4. usûlün 5. ve 6. darbına 3/8'lik değerinde güfte dışında "vay" kelimesi eklenerek tamamlanmıştır.

Tablo 8: Rast Ağır Semâi 1. Mısra Arüz Vezni Hece Kullanım Tablosu

Güfte	Ne bülbülsüz ne giriftârı rengû bu oluruz														
Heceler	Ne	bül	bül	süz	ne	gi	rif	tâ	rı	ren	gû	bu	o	lu	ruz
Hece tipi	.	-	-	-	.	.	-	-	.	-	-	.	.	.	-
Zihâf / İmâle		.								.		-			
Vezin hece tipi	.	.	-	-	.	.	-	-	.	.	-	-	.	.	-
Vezin	Feilâtün / Feilâtün / Feilâtün / Feilün														
Dâ'ire-i Mu'telif	Bahr-i Recez														

7-1-3- Buhûrîzâde Mustafa İtrî 'nin Irak Makamında Ağır Semâisinin 1. Güftesinin Notası, Aksak Semâi Usûlü ve "Mefûlü/Fâilâtü/Mefâilü/Fâilün" Veznindeki Güftenin Usûle Yerleşimi

Şekil 5: Irak Ağır Semâi Arüz-Usûl İlişkisi

Irak Ağır Semâi

Beste: Buhûrîzâde Mustafa İtrî Efendi

Vezin:
Mef û lü / Fâ i lâ tû / Me fâ i lü / Fâ i lün
Nev rû zi riş di ba ğa şe rab is te mez mi sin

"Irak Ağır Semâi, "Mefûlü/Fâilâtü/Mefâilü/Fâilün" vezninde Aksak Semâi usûlünde 4 usûl olarak kullanılmıştır. Veznin ilk tef'ilesi olan "Mefûlü"ün "Mef" hecesi Aksak Semâi usûlünün 1.ve 2. darbı olan 3/8'lik (Düm-Te) darbına denk gelirken, "û" hecesi usûlün 3. darbı (Kâ) hecesine 1/4'lük değere, "lü" hecesi 1. usûlün 4. darbına (Düm) 1/4'lük değere yerleştirilmiştir. Veznin 2. tef'ilesi olan "Fâilâtü" ün "Fâ" hecesi 1. usûlün son iki darbı (Tek-Tek) 3/8'lik değere yerleştirilmiştir. 2. usûlün 1. darbı olan 1/4'lük (Düm) darbına "i" hecesi yerleşirken, "lâ" hecesi 1/8'lik değerinde 2. usûlün 2. darbına (Te) , "tû" hecesi 2.usûlün 3. ve 4. darbının yarısına kadar 3/8'lik değerinde yerleştirilmiştir. 2. usûlün son 4/8'lik değerine "aman" sözü güfte



dışından bir eklenti yapılarak ölçü tamamlanmıştır. Veznin 3. tef'ilesi olan "Mefâilü"nün "Me" hecesi 3. usûlün 1., 2. ve 3. darbı (Düm-Te- Kâ) 5/8 'lik değeri ve 4. darbı (Düm) 1/4 'lük değerde hece tekrar edilerek 7/8'lik değeri içine almıştır. Veznin 3. tef'ilesi olan "Mefâilü"nün "fâ" hecesi 3. usûlün 5. ve 6. darbına (Tek-Tek) 3/8'lik değere yerleştirilerek usûl tamamlanmıştır. Veznin 3. tef'ilesi olan "Mefâilü"nün "i" hecesi 4. usûlün ilk darbı olan (Düm) 1/4'lük değere yerleştirilirken, "lü" hecesi 2. darbı olan (Te) 4. usûlün 1/8'lik değere yerleştirilerek tamamlanmıştır. Veznin 4. tef'ilesi olan "Fâilün"nün "Fâ" hecesi 4. usûlün 3. darbına (Kâ) 1/4'lük değere yerleştirilirken, "i" hecesi 4. darbına (Düm) 1/4'lük değere, "lün" hecesi 4. usûlün son iki darbına (Tek-Tek) 3/8'lik değere yerleştirilerek vezin tamamlanmıştır.

Tablo 9:Irak Ağır Semâi 1. Mısra Arüz Vezni Hece Kullanım Tablosu

Güfte	Nevrüz irişdi bağa şerâb istemez misin													
Heceler	Nev	rû	zi	riş	di	ba	ğa	şe	rab	is	te	mez	mi	sin
Hece tipi	-	-	.	-	-	-	.	-	.	-
İmâle														
Vezin	-	-	.	-	.	-	.	.	-	-	.	-	.	-
Hece Tipi														
Vezin	Me'ûlü Fâilâtü Mefâilü Fâilün													
Dâ'ire-i Mu'telif	Bahr-i Muzârî'													

7-1-4-Buhûrîzâde Mustafa İtrî 'nin Makamında Ağır Semâisinin 1. Güftesinin Notası, Aksak Semâi Usûlü ve "Mefûlü/ Fâilâtü/ Mefâilü/ Fâilün" Veznindeki Güftenin Usûle Yerleşimi

Şekil 6: Nühüft Ağır Semâi Arüz-Usûl İlişkisi

Nühüft Ağır Semâi

Beste: Buhûrîzâde Mustafa İtrî Efendi

Nota

Mec_ bü_ rı_ aş_ kı ol du ğu mu her_ her gö ren_ bi_ lir_

Aksak Semâi Usûlü

Düm Te Düm Düm Te Düm Düm Te Düm Düm Te Düm

Kâ Tek Tek Kâ Tek Tek Kâ Tek Tek Kâ Tek Tek

Arüz - Usûl Uyuşması

Mec bü_ rı_ aş_ kı ol du ğu mu her_ (her) gö ren_ bi_ lir_

Mef û_ lü_ Fâ_ i_ lâ_ tû_ Me_ fâ_ i_ lü_ Fâ_ i_ lün_

Vezin:

Mef û lü / Fâ i lâ tû / Me fâ i lü / Fâ i lün
- - - - -
Mec bü rı aş kı ol du ğu mu her gö ren bi lir

"Nühüft Ağır Semâi" "Mefûlü/Fâilâtü/ Mefâilü /Fâilün" vezninde Aksak Semâi usûlünde 4 usûl olarak kullanılmıştır. Veznin ilk tef'ilesi olan "Mefûlü"ün "Mef" hecesi Aksak Semâi usûlünün 1. darbı olan 1/4'lük (Düm) darbına denk gelirken, "û" hecesi usûlün 2.ve 3. darbı (Te-Kâ) hecesine 3/8'lik değere, "lü" hecesi 1. usûlün 4. darbına (Düm) 1/4'lük değere yerleştirilmiştir. Veznin 2. tef'ilesi olan "Fâilâtü"ün "Fâ" hecesi 1. Usûlün son iki darbı (Tek-Tek) 3/8'lik değer ile 2. usûlün ilk darbı olan (Düm) hecesine 1/4'lük değere yerleştirilerek toplamda 5/8'lik değer kadar uzatılarak kullanılmıştır. 2. usûlün 2. darbı olan 1/8'lik (Te) darbına "i" hecesi yerleşirken, "lâ" hecesi 1/4 'lük değere 2.usûlün 3. darbına (Kâ) , "tû" hecesi 2. usûlün 4. darbının (Düm) 1/8'lik değerine (yarısına) yerleştirilmiştir. Veznin 3. tef'ilesi olan "Mefâilü"nün "Me" hecesi 2. usûlün (ölçünün) 4 darbının (Düm) 1/8'lik değerine (yarısına) yerleştirilirken, "fâ" hecesi 2. usûlün 5. ve 6. darbına (Tek-Tek) 3/8'lik değere yerleştirilerek usûl tamamlanmıştır. Veznin 3. tef'ilesi olan



“Mefâilü”nün “i” hecesi 3. usûlün tamamını kaplayacak şekilde uzatılarak yerleştirilmiş ve 4. Usulün ilk darbu olan 1/4’lük değeri de içine alacak şekilde hece tekrar edilerek toplamda 12/8’lik değeri kaplamıştır. “Mefâilü”nün “ lü ” hecesi 4. usûlün 2. darbu olan (Te) 1 / 8’lik değere yerleştirilmiştir. Veznin 4. tef’ilesi olan “Fâilün”nün “Fâ” hecesi 4. usûlün 3. darbına (Kâ) 1/4’lük değere yerleştirilirken, “i” hecesi 4. darbına (Düm) 1/4’lük değere, “lün ” hecesi 4.usûlün (ölçünün) son iki darbına (Tek-Tek) 3/8’lik değere yerleştirilerek vezin tamamlanmıştır.

Tablo 10: Nühüft Ağır Semâi 1. Mısra Arüz Vezni Hece Kullanım Tablosu

Güfte	Mecbûri aşkı olduğumu her gören bilir													
Heceler	Mec	bû	rı	aş	kı	ol	du	ğu	mu	her	gö	ren	bi	lir
Hece Tipi	-	-	.	-	.	-	.	.	-	-	.	-	.	-
İmâle														
Vezin Hece Tipi	-	-	.	-	.	-	.	.	-	-	.	-	.	-
Vezin	Mefûlü Fâilâtü Mefâilü Fâilün													
Dâ’ire-i Mu’telif	Bahr-i Muzârî’													

7-1-5-Buhûrîzâde Mustafa İtrî ‘nin Mahur Makamında Ağır Semâisinin 1. Güftesinin Notası, Aksak Semâi Usûlü ve “Mefâilün/Mefâilün/Mefâilün/Mefâilün” Veznindeki Güftenin Usûle Yerleşimi

Şekil 7: Mahur Ağır Semâi Artüz-Usûl İlişkisi

Mahur Ağır Semâi

Beste: Buhûrîzâde Mustafa İtrî Efendi

Nota

Aksak Semâi Usûlü

Arüz - Usûl Uyuşması

Vezin:

Me fâ i lün / Me fâ i lün / Me fâ i lün / Me fâ i lün
 Ci hâ mî lâ li gû ni den si riş ki er gu vâ nım dır

Mâhur Ağır Semâi “Mefâilün/ Mefâilün/Mefâilün/Mefâilün” vezninde Aksak Semâi usûlünde 5 usûl olarak kullanılmıştır. Birinci güftenin başında bulunan 1/4’lük değerde “âh” hecesi, usûlün ilk darbını (Düm) içine almış ve vezin kalıbı usûlün 2. darbından (Te) başlamıştır. Dolayısıyla veznin 1. tef’ilesi olan “Mefâilün”ün “lün” hecesi 1. usûlün son iki darbu (Tek-tek) 3/8’lik ile 2.usûlün ilk dörtlüğü olan (Düm)1/4’lük darbını da içine alarak 5/8’lik değer içine, veznin 2. tef’ilesi olan “Mefâilün”ün “ lün” hecesi 2. usûlün son iki darbu (Tek-tek) 3/8’lik değer ile 3. usûlün ilk dörtlüğünü (Düm) 1/4’lük darbını içine alarak 5/8’lik değeri kaplayacak şekilde yerleştirilmiştir. Veznin 3. tef’ilesi olan “Mefâilün”ün “lün” hecesi de 3.usûlün son iki darbu (Tek-tek) 3/8’lik ile 4. usûlün ilk dörtlüğünü (Düm) 1/4’lü darbını içine alarak 5/8’lik değer içine, veznin 4. tef’ilesi olan “Mefâilün”ün “lün” hecesi de 4. usûlün son iki darbu (Tek-tek) 3/8’lik değer ile 5. usûlün ilk dörtlüğünü (Düm) 1/4’lük darbını içine alarak 5/8’lik değeri kaplayacak şekilde kullanılmıştır. Vezni ilk tef’ilesi olan “Mefâilün”ün “Me” hecesi Aksak Semâi usûlünün 2. darbu olan 1/8’lik (Te) darbına denk gelirken, “fâ” hecesi usûlün 3. darbu olan (Kâ)1/4’lük değere, “i” hecesi 1. usûlün 4. darbu olan (Düm) 1/4’lük değeri kapsayacak şekilde yerleştirilmiştir. Veznin 2. 3. ve 4. tef’ilesi “Mefâilün” ‘ün hecelerinin yerleşimi de aynı şekilde yapılmıştır. 5. usûl ‘ün 2. darbından itibaren tüm usûl boyunca güfte dışında “âh” terennümü eklenerek usûl tamamlanmıştır.



Tablo 11: Mahur Ağır Semâi 1. Mısra Arûz Vezni Hece Kullanım Tablosu

Güfte	Cihân-ı lâli gün iden sirişki erguvânımdır															
Heceler	Ci	hâ	ni	lâ	li	gü	ni	den	si	riş	ki	er	gu	vâ	nm	dr
Hece Tipi	.	-	.	-	.	-	.	-	.	-	.	-	.	-	-	-
Zihâf																
Vezin hece tipi	.	-	.	-	.	-	.	-	.	-	.	-	.	-	.	-
Vezin	Mefâilün Mefâilün Mefâilün Mefâilün															
Dâ'ire-i Mütenevvi'a	Bahr-i Serî'															

7-1-6-Buhûrîzâde Mustafa İtrî 'nin Segâh Makamında Ağır Semâîsinin 1. Güftesinin Notası, Ağır Sengin Semâi Usûlü ve "Mefûlü/Mefâilü/Mefâilü/Feûlün" Veznindeki Güftenin Usûle Yerleşimi

Şekil 8: Segâh Ağır Semâi Arûz-Usûl İlişkisi

Segâh Ağır Semâi

Beste: Buhûrîzâde Mustafa İtrî Efendi

Vezin:

Mef ü lü / Me fâ i lü / Me fâ i lü / Fe ü lün
Der mev ci pe ri şâ ni i mâ fâ sı la i nist

"Segâh Ağır Semâi" "Mefûlü/Mefâilü/Mefâilü/Feûlün" vezninde Ağır Sengin Semâi usûlünde 6 usûl olarak kullanılmıştır. Veznin 1. tef'ilesi olan "Mefûlü"ün "Mef" hecesi 1. usûlün ilk darbı olan (Düm) 2/4'lük değere, "ü" hecesi 2. darbı olan (Tek) 2/4'lik değere denk gelirken, "lü" hecesi 1.usûlün 3. darbı olan (Tek) 2/4'lik değere yerleştirilmiştir. Veznin 2. tef'ilesi olan "Mefâilü"nün "Me" hecesi 1. usûlün 4. darbı olan (Düm) 2/4'lik değere, "fâ"hecesi 1.usûlün son darbı olan (Tek) 4/4'lük değere yerleştirilmiştir. Veznin 2. tef'ilesi olan "Mefâilü"nün "i" hecesi 2. usûlün 1., 2. ve 3. darbları (Düm-Tek-Tek) 6/4'lük değere yerleştirilirken, "lü" hecesi 2. usûlün 4. darbı olan (Düm) 2/4'lük değerin yarısına, yani 1/4'lük değerine yerleştirilmiştir. Veznin 3. tef'ilesi olan "Mefâilü"nün "Me" hecesi 2. usûlün 4. darbı olan (Düm) 2/4'lük değerin diğer yarısına 1/4'lük değerine yerleştirilmiş ve "fâ" hecesi de 2. usûlün son darbı olan (Tek) 4/4'lük değere yerleştirilmiş ve 3. ve 4. usûl boyunca hece tekrar edilerek uzatılmış ve 24/4'lük değeri içine alacak şekilde yerleştirilmiştir. 5. usûle 2/4'lük değerinde "es"ile başlayıp, veznin 3. tef'ilesi olan "Mefâilü" nün "i" hecesi usûlün 2. darbı olan (Tek) 2/4'lik değere denk gelirken, "lü" hecesi 5.usûlün 3. darbı olan (Tek) 2/4'lik değere yerleştirilmiştir. Veznin son tef'ilesi olan "Feûlün"ün "Fe" hecesi 5. usûlün 4.darbına (Düm) 2/4'lik değere yerleştirilirken, "ü" hecesi 5. usûlün (ölçünün) son darbı olan (Tek) 4/4'lük değere yerleştirilerek kullanılmış ve "lün" hecesi de 6. usûlün tamamını kaplayacak şekilde uzatılarak yerleştirilmiştir.



Tablo 12: Segâh Ağır Semâi 1. Mısra Arûz Vezni Hece Kullanım Tablosu

Güfte	Der mevc-i perîşâni imâ fâsıla-i nist														
Heceler	Der	mev	ci	pe	rî	şâ	ni	i	mâ	fâ	sı	la	i	nist	
Hece Tipi	-	-	-	-	.	.	.	-	
İmâle													-		
Vezin hece Tipi	-	-	.	.	-	-	.	.	-	-	.	.	-	-	
Vezin	Mefûlü Mefâilü Mefâilü Feülün														
Dâ'ire-i Mu'telif	Bahr-i Hezec														

SONUÇ VE DEĞERLENDİRME

Buhûrîzâde Mustafa İtrî'nin Ağır Semâi formunda 5'i Aksak Semâi usûlünde 1 tanesi de Ağır Sengin Semâi usûlünde olan 6 adet bestesinin arûz-usûl ilişkisi yönünden incelenmesi sonunda şu veriler ortaya konulmuştur:

İtrî'nin Ağır Semâi formundaki bestelerinin güfteleri incelendiğinde Hisâr ve Rast Ağır Semâide "Recez", Irak ve Nühüft Ağır Semâide "Muzârî", Mahur Ağır Semâide "Serî", Segâh Ağır Semâide de "Hezec" olmak üzere toplam 4 Bahir ve 4 farklı arûz vezni kalıbı kullandığı tespit edilmiştir.

Tablo13: Buhûrîzâde Mustafa İtrî'nin Ağır Semâi formundaki 6 eserinin güftelerinin vezin tablosu

Makam	Vezin	Daire	Bahir
Hisâr Ağır Semâi	Feilâtün / Feilâtün / Feilâtün / Feilün	Dâ'ire-i Mu'telif	Bahr-i Recez
Rast Ağır Semâi	Feilâtün / Feilâtün / Feilâtün / Feilün	Dâ'ire-i Mu'telif	Bahr-i Recez
Irak Ağır Semâi	Mefûlü/ Fâilâtü/ Mefâilü /Fâilün	Dâ'ire-i Mu'telif	Bahr-i Muzârî'
Nühüft Ağır Semâi	Mefûlü/ Fâilâtü /Mefâilü/ Fâilün	Dâ'ire-i Mu'telif	Bahr-i Muzârî'
Mahur Ağır Semâi	Mefâilün/ Mefâilün/ Mefâilün /Mefâilün	Dâ'ire-i Mütenevvi'a	Bahr-i Serî'
Segâh Ağır Semâi	Mefûlü /Mefâilü/ Mefâilü/ Feülün	Dâ'ire-i Mu'telif	Bahr-i Hezec

"Hisâr Ağır Semâi, 10/8'lik Aksak Semâi usûlünde feilâtün/feilâtün/feilâtün/feilün veznindeki güfte 5 usûl olarak yerleştirilmiştir. Esere "âh" terennümü ile girilmiştir. Veznin ilk 2 tef'ilesinin "tün" hecesi bir sonraki usûlün (ölçünün) ilk darbını, veznin 3. tef'ilesinin "tün" hecesi 4. usûlün 4 darbını içine alarak yerleştirilmiştir. Veznin son tef'ilesi 4. usûlün son iki darbından "Fe" hecesi ile başlayıp 5. usûlün ilk 4 darbını "i" hecesi ve son 2 darbını da "tün" hecesi kaplayacak şekilde yerleştirilmiştir.

"Rast Ağır Semâi, usûlünün 10/8'lik Aksak Semâi usûlünde feilâtün/feilâtün /feilâtün /feilün veznindeki güfte 4 usûl olarak yerleştirilmiştir. Esere "âh" terennümü ile girilmiştir. Veznin ilk 3 tef'ilesi nin son hecesi, bulunduğu usûlün son iki darbını ve bir sonraki usûlün ilk darbını içine alarak düzenli bir şekilde kullanılmıştır. Veznin sonu 4. usûlün 2., 3. ve 4. darbını içine alarak son bulmuş, 4. usûlün son iki darbında "vay" sözü kullanılarak tamamlanmıştır.

"Irak Ağır Semâi 10/8'lik Aksak Semâi usûlünde Mefûlü/Fâilâtü/Mefâilü/Fâilün veznindeki güfte 4 usûl olarak yerleştirilmiştir. 1. güftenin ilk yarısı "nevrüz erişdi bağa aman" iki defa 2'şer usûl olarak tekrar edilerek yazılmıştır. Ayrıca "aman" terennümü eklenmiştir. Veznin ilk iki tef'ilesi 2 usûlü, son iki tef'ilesi son 2 usûlü kaplayacak şekilde yerleştirilmiştir.

"Nühüft Ağır Semâi" 10/8'lik Aksak Semâi usûlünde Mefûlü/Fâilâtü/Mefâilü/Fâilün veznindeki güfte 4 usûl olarak yerleştirilmiştir. Irak Ağır Semâi ile aynı vezin olmasına ve 4 usûle yerleştirilmesine rağmen her ikisinde de arûz-usûl uyumu farklı bir düzen ile kullanılmıştır. Nühüft Ağır Semâi'de veznin ilk üç tef'ilesi 2 usûlü içine alırken, veznin 3. tef'ilesinin "i" hecesi 3. usûlü (ölçü) ve 4. usûlün ilk darbını da içine alacak şekilde uzatılmıştır. Veznin son tef'ilesi 4. usûlün 3., 4., 5. ve 6. darbını içine alacak şekilde yerleştirilerek vezin tamamlanmıştır.



“Mâhur Ağır Semâi” 10/8’lik Aksak Semâi usûlünde Mefâilün/Mefâilün/Mefâilün/Mefâilün veznindeki güfte 5 usûl olarak yerleştirilmiştir. Esere “ah” terennümü ile girilmiştir. Vezin 1. usûlün 2. darbından başlamıştır. Veznin 4 tef’ilesinin son hecesi, bulunduğu usûlün son iki darbını ve bir sonraki usûlün ilk darbını içine alarak düzenli bir şekilde yerleştirilmiştir. 4. usûlün son beş darbını içine alacak şekilde “ah” terennümü eklenerek usûl tamamlanmıştır.

“Segâh Ağır Semâi” 6/2’lik Ağır Sengin Semâi usûlünde Mefûlü/Mefâilü/Mefâilü/Feûlün vezninde güfte 6 usûl olarak yerleştirilmiştir. Bu yönüyle İtrî’nin diğer Ağır Semâilerinden farklıdır. Eserin 1. güftenin yarısı “Der mevc i perîşâni imâ” 2 farklı melodik yapı ile 4 ve 2’şer usûl olarak tekrar edilerek kullanılmıştır. Ayrıca 1. güftenin 2. yarısı olan “fâsilâ i nist” kısmı da farklı melodiler ile 3’er defa tekrar edilerek kullanılması yönünden İtrî’nin diğer Ağır Semâilerine göre yine farklı bir yapı göstermektedir. Veznin ilk iki tef’ilesi ile 2 usûle yerleşirken 3. tef’ilesi 2. usûlün son iki darbından başlayıp, 3. ve 4. usûlü içine alarak uzatılarak kullanılmış, 5. usûlün ilk darbında “es” kullanılarak 2. ve 3. darbını da içine alarak tamamlanmıştır. Veznin son tef’ilesi 5. usûlün son iki darbından başlayarak, 6.usûl boyunca uzatılarak vezin tamamlanmıştır.

İtrî’nin Ağır Semâi formundaki eserlerinde en çok Dâire-i Mu’telife’yi kullandığı ve bu dâireye mensup Muzârî’ ve Recez bahirlerini tercih ettiği gözlenmiştir. Usûl olarak daha çok Aksak Semâi usulünün 10/8’lik birinci mertebesi kullanılmıştır. Sadece Segâh Ağır Semâi’de 6/2’lik Ağır Sengin Semâi usulü kullanılmıştır. Burada da Bahr-i Hezec kalıbı tercih edilmiştir. Aksak Semâi usulünde bestelenmiş olan Ağır Semâilerde arûz vezninin usûle yerleştirilmesi üçünde 4 usûl (ölçü) 2’sinde de 5 usûl (ölçü) şeklinde gerçekleşmiştir. Sengin Semâi usulünde bestelenmiş olan Segâh Ağır Semâi’de ise 6 usûl (ölçü) yerleştirme yapılmıştır. Hisâr, Rast ve Mâhur Ağır Semâide usûlün ilk darbına (bir dörtlük) ah nidâsı ile girilmiştir. Çünkü bu üç eserdeki kullanılan arûz vezni kalıpları kısa hece ile (“feilâtün” ve “mefâilün”) başlamıştır. Bestekâr bu şekilde 1 dörtlük giriş darbına ah nidâsını, bir sekizlik ikinci darba da veznin ilk kısa hecesini yerleştirmiştir. Bu şekilde aruzun usûlle ilişkisinden doğan prozodi kuralını da yerine getirmiştir.

Bu çalışmada elde edilen veriler Buhûrîzâde Mustafa İtrî’nin meşk zincirinde bir bestekâr olarak ne denli önemli olduğunu ortaya koymuştur. İtrî Ağır Semâi formundaki bu eserlerinde arûz-usûl ilişkisini ve buna bağlı prozodi kurallarını çok iyi kullanmıştır. Bu meyanda eserlerine söz ve usûl ahengini en iyi şekilde yansıttığı tespit edilmiştir. Çalışma hem İtrî’nin kendisinden sonra gelen bestekârlara ışık tuttuğunu bir kez daha ortaya koymuş hem de Ağır Semâi formundaki eserlerde arûz-usûl uyuşmasının nasıl uygulanacağı konusunda demonstratif veriler ortaya koymuştur. Bu alanda daha ileri araştırmaların yapılması klasik eserlerdeki arûz-usûl ilişkisinin çok daha net bir şekilde ortaya konması ve deşifre edilmesi açısından önem arz etmektedir.

KAYNAKÇA

- Ak, Ahmet Şahin (2009). *Türk Müsikisi Tarihi*. Ankara: Akçağ Yayınları.
- Belviranlı, Dr. Ali Kemal (1995). *Arûz ve Âhenk*. İstanbul: Marifet Yayınları.
- Behar, C. (2005). *Aşk Olmayınca Meşk Olmaz*. İstanbul: Yapı kredi Yayınları.
- Dilçin, Cem (1983). *Örneklerle Türk Şiir Bilgisi*. Ankara: Türk Dil Kurumu Yayınları.
- Doğrusöz, Nilgün (1993). *Hafız Post Güfte Mecmuası*. Yüksek Lisans Tezi, İTÜ Sosyal Bilimler Enstitüsü, İstanbul.
- Güray Cenk, Tokaç Murat Salim (2013). CIU CYPRUS INTERNATIONAL UNIVERSITY XVII. Yüzyıl Osmanlı Müzik Geleneği ve Buhûrîzâde Mustafa İtrî Efendi *Folklor/Edebiyat*, S.75, s. 197.
- İlhan, Başak (2003). *Klâsik Türk Müsikisi 5 ilâ 10 Zamanlı Usûllerde Usûl-Arûz Vezni İlişkisi*. Yüksek Lisans Tezi, İTÜ Sosyal Bilimler Enstitüsü, İstanbul.
- İpekten, Haluk (1999). *Eski Türk Edebiyatı Nazım Şekilleri ve Arûz*. İstanbul: Dergâh Yayınları.
- Özcan, Nuri (1999). Buhûrîzâde İtrî Efendi *İslam Ansiklopedisi*. (c. , 19.). İstanbul: Diyanet Vakfı Yayınları.
- Özkan, İsmail Hakkı (2006). *Türk Müsikisi Nazariyatı ve Usûlleri Kudüm Velveleleri*. İstanbul: Ötüken Neşriyat
- Öztuna, Yılmaz (1987). *Türk Büyükleri Serisi İtrî*. Ankara : Kültür ve Turizm Bakanlığı Yayınları .
- Tanrikorur, Cınuçen (2003) .*Osmanlı Dönemi Türk Müsikisi*. İstanbul: Dergâh Yayınları.
- Ungay, M. Hurşit (1981). *Türk Müsikisinde Usûller ve Kudüm*. İstanbul: Türk Müsikisi Vakfı.
- Yavaşca, Alâeddin (2002). *Türk Müsikisinde Kompozisyon ve Beste Biçimleri*. İstanbul: Türk Kültürüne Hizmet Vakfı.