

ULUSLARARASI SOSYAL ARAŐTIRMALAR DERĐİŐİ THE JOURNAL OF INTERNATIONAL SOCIAL RESEARCH

Uluslararası Sosyal Arařtırmalar Dergisi / The Journal of International Social Research
Cilt: 13 Sayı: 71 Haziran 2020 & Volume: 13 Issue: 71 June 2020
www.sosyalarastirmalar.com Issn: 1307-9581

CUMHURİYET DÖNEMİ KONUT MİMARİSİNDE İDEAL BİR MEKÂN (OKUMASI) ÖRNEĐİ: YAPI KOOPERATİFLERİ AN IDEAL SPACE IN REPUBLICAN RESIDENTIAL ARCHITECTURE (READING)EXAMPLE: HOUSING COOPERATIVES

Hüma BAKIR DOĐRU*

Öz

Konut ihtiyacı ve üretimi insanođlu var oldukça son bulmayacak bir gerçektir. Dinamik bir kavram olan konutun, çevre, kullanıcı, bütçe ile şekillenmesinin yanı sıra toplumsal gelişmelerle de doğrudan ilişkisi bulunmaktadır. Bu bağlamda tarım devrindeki konutun referansları ile endüstri devrindeki kullanıcı beklenti ve ihtiyaçları farklılaşmaktadır. Tarihsel süreç içerisinde biçimi ile yapım sisteminin yanı sıra iç mekân ve donanımı da dönüşerek yirminci yüzyıla gelen konut, kullanıcısının statü ve beklentilerine göre şekillenmeye başlamıştı. 20. yy pek çok alanda gelişmelere sahne olurken yeni siyasal düzen ve dönüşen toplumun konuttan beklentileri de dönüşüme uğramışır yeni kurulan ya da büyüyerek ulaşım sistemine dahil olan kentler göç almaya başlamış ve bu göç neticesinde oluşan nüfus için konut arzı ortaya çıkmıştır. Bu çalışmada genç Türkiye Cumhuriyetinin devletçi ilkeler bağlamında kalkınma hamleleri ve bu hamleleri hayata geçirirken yurttaşı için idealize edilmiş yaşam koşulları sunan çalışma ve barınma modellerinin arayışını konu edinmektedir.

Anahtar Kelimeler: Cumhuriyet Dönemi, Kooperatif, Konut Mimarisi.

Abstract

It is a fact that housing needs and production will not end as long as human beings exist. The dwelling-house, which is a dynamic concept, has a direct relationship with social developments as well as being shaped by the environment, user and budget. In this context, the references of the housing in the agricultural period and the expectations and needs of the users in the industrial period differ. In the historical process, the interior space and equipment, as well as the building system, transformed into the twentieth century, and began to take shape according to the status and expectations of its users. While the 20th century has witnessed developments in many areas, the new political order and the expectations of the transformed society from the housing have also been transformed, and the newly established cities that have grown into the transportation system have started to receive immigration, and housing supply has emerged for the population formed as a result of this immigration. Development moves in the statist policies of the young Republic of Turkey in the context of this study and this study moves offering idealized living conditions for its citizens to life and is the subject of seeking shelter model.

Keywords: The Republican Era, Cooperatives, Residential Architecture.

* Arş. Gör., Fatih Sultan Mehmet Vakıf Üniversitesi İç Mimarlık Bölümü.



1. Giriş

Osmanlı İmparatorluğunun dağılması ile kurulan Türkiye Cumhuriyeti, siyasi bağımsızlığını ilan ederken bu bağımsızlığın, ekonomik ve sosyal hayatın her alanına nüfus edecek politikalar geliştirerek yeni bir ulus inşasının temellerini atmasının heyecanını yaşamaktaydı. Tarih yazımında cumhuriyet dönemi modernleşmesi olarak tanımlanan bu süreç, cumhuriyetin kurucu ideolojisi Atatürk ilke ve inkılaplarından referans alan devletçi politikalar ekseninde yürütülmekte idi. Atatürk Kültür Dil ve Tarih Yüksek Kurumu tarafından devletçilik ilkesi: 'Türkiye Cumhuriyeti'nin kuruluşundan sonra, memleketin en kısa zamanda kalkınması sürecinde, özellikle ekonomik alanda bireylerin yapamayacağı bazı işleri devletin üzerine alması esasına dayanır' şeklinde tanımlanır. Bu bağlamda Anadolu'nun hızlı bir şekilde ekonomik kalkınması ve modernleşmesi amacıyla 'devletçilik' ilkesi yönünde adımlar atılır. Bu paydadan zemin bulan yeni bir mimarlık pratiği de gelişir. Toplumsal dönüşüm ve yapılaşma programının Osmanlı'nın son dönemlerinden beri topluma nüfuz etmeye başladığı ve uygulandığı da bilinmekle birlikte yapılmak istenen bazı reformlar ile cumhuriyet, yurттаşı için yeni bir yaşam idealize eder.

Savaştan yeni çıkmış Anadolu nüfusunun büyük çoğunluğunun geçimi tarımsal üretime bağlıydı. Öncelikli olarak çiftçilerin üretici birlikleri etrafında bir araya gelmesi, sonrasında da pamuk, şeker gibi tarıma dayalı ürünler ile endüstrileşmenin temelleri atılarak ilk fabrikaların kurulması amaçlanır. Bütün bu gelişmeler sonucunda hedeflenen tarımsal ve ekonomik kalkınma hamlesi Anadolu'nun mimari yapısını da etkileyerek dönemine göre çağdaş olarak adlandırılabilir mekânsal çözümlerinin gelişmesini sağlayacaktır (Salbacak, Demirkan, 2018, 63). Yapılaşma programında: Ankara öncelikli konumdadır ve sanayi yatırımları Ankara ve çevresindeki kentlerde kurulmuştur. Zamanla farklı bölge ekonomilerinin birbirinden bağımsız demiryolu ağları Orta Anadolu'da birbirine bağlanarak ülkenin çoğunluğuna yayılan büyük bir demiryolu şebekesi oluşturulmuştur. Sonrasında da Anadolu kentlerinde bürokrat, memur, önemli meslek sahipleri ya da sanayi kuruluşlarında çalışan işçiler söz sahibi olmuş, yeni konut ve yerleşme biçimlerini belirleyen bir zümre haline gelmişlerdir (Soysal, 1996, 11). Cumhuriyet dönemi ile birlikte devlet yatırımları merkez dışında yer alan Anadolu kentlerinin gelişmesine ivme kazandırmış, Anadolu'da artan nüfusun ve yeni toplumsal sınıfların ihtiyaçlarını karşılayacak yapılar inşa edilerek geleneksel yerleşim dokuları içerisinde kalan bu yeni yapılar hem simgesel hem de toplumsal bağlamda buldukları kentlerdeki modernleşmeyi temsil etmişlerdir (Demirkan, Salbacak, 2019, 69).

Başlatılan kalkınma hamlesinin sürekliliğini sağlayabilmek için sanayileşme ilkesiyle sosyal ve mekânsal olarak yenilenme yaklaşımı birleştirilmiş ve içerisinde lojman, okul, market, spor ve kültür tesisleri gibi sosyal donatıları bulunan sanayi işletmeleri kurarak, Anadolu kentlerindeki modernleşme sürecine doğrudan etkilemiştir (Asiliskender, Özsoy, 2009, 33). Bu çerçevede devletin, endüstrinin canlandırılması arayışlarına konut üretimini dâhil etmesinin önemsenmesi gerekmektedir (Sey, 2005, 159-183). Dönemin konut tipolojilerinde apartmanlar hızla yaygınlaşırken lojman ve kooperatifler yeni konut modelleri olarak ortaya çıkmıştır. Günümüz toplu konutlarına benzeyen bu konutlar sanayi alanlarının çevresinde kümelenmiş ve gerek lojman gerekse kooperatif yerleşmeleri az katlı, seyrek yapılar olarak planlanmıştır (Soysal, 1996, 52). Cumhuriyetin ilk yılları kentleşme anlamında 1950lerden daha durgun olmasına karşın ilk konut politikalarının oluşturulması ve ilk konut kooperatifinin kurulması açısından önemlidir. Öncelikle yeni kurulmakta olan başkent Ankara'nın konut sorununa çözüm bulmak amacıyla 1926 yılında Emlak ve Eytam Bankası kurulmuş, memurlara konut edinme kredisinin sağlanması amaçlanmıştır. Ancak konut darlığı ve devlet tarafından alınan tüm önlemlere rağmen kiraların yükselmesi karşısında 1935 yılında Ankara'da Bahçelievler Yapı Kooperatifi kurulmuş ve konut kooperatiflerinin ilk örneğini oluşturmuştur (Sey, 1998, 273-300).

İkinci dünya savaşının yıkıcı etkileri her alanda olduğu gibi mimaride de etkisini göstermiş daralan ekonomi ve güçleşen hayat koşulları konut üretimini sınırlandırarak kırsal alanda ekonomik değer üretemeyen kitlelerin şehirlere göç etmesine neden olmuştur. Bu durumun neden olduğu konut sorunsalı başka bir boyuta ulaşarak göç baskısı altındaki kentlerde gerekli yapı stoğu da bulunmadığından ucuz ve hızlı inşa edilen ve kentlerin önemli bir sorunu haline dönüşecek gecekondular adı verilen yapı grupları ortaya çıkmaya başlamıştır. Göç eden kitlelerin barınma amacıyla ürettiği bir konut pratiği olan gecekondular, yasal mevzuatın yetersiz kalmasından da güç alarak kamu arazileri üzerinde ucuz ve basit çözümlere dayanan yapılaşma sistemi getirmiş, dış dünyadan yalıtılan bu yapılar yine yasal boşlukların da etkisiyle elektrik ve su tesisatın bağlanması ile de kısa sürede gününün iç mekân standartlarına yaklaşmıştır.



2. Yapı Kooperatifleri ve Gelişim Süreci

Türk Dil Kurumu güncel sözlükte kooperatif: “Ortaklarının gereksinimlerini uygun şartlarda elde etmelerini sağlamak amacıyla kurulan birlik, üreticilerin, aracıyı ortadan çıkararak ürünlerini daha iyi şartlarda pazarlamak için kurdukları ortaklık’ olarak tanımlanmaktadır. Çevre ve Şehircilik Bakanlığı verilerine göre: yurdumuzda kooperatifçiliğin tarihi 1863 yılına kadar uzanmaktadır. İlk kooperatif 1863 yılında kurulmuş sonrasında uzun bir süre önemli bir hareket olmamıştır. Ancak kooperatifçilikle ilgili ilk önemli gelişmelere Atatürk’ün önderliğinde başlanmış, tarımsal amaçlı kooperatifler çoğalıp yaygınlaşmış, 1930lu yıllarda Tarım Kredi ve Tarım Satış Kooperatifleri ile ilgili özel yasalar çıkarılmıştır. Yapı kooperatiflerinin ortaya çıkışı ise devletçilik eksenli kalkınma hareketleri sonucunda sanayileşen kentlerin ve artan nüfusun konut ihtiyacının karşılanması amacıyla ortaya çıkmış konut üretim yöntemlerinden biridir ve gelişimi şöyledir;

Tarım ve tüketim kooperatiflerinin etkili olduğu 1923-30 yıllarında, kooperatifçilik anlayışı konut sorununun çözümünde uygulamaya sokulmuş ve özellikle Ankara’nın konut ihtiyacının karşılanmasında kooperatifçilikten yararlanılmaya çalışılmıştır (Çıkm, Karacan, 1994, 361). Cumhuriyetin ilanıyla Ankara’ya yerleşen üst düzey bürokratlardan, inşaatlarda çalışmak için göç eden işçilere kadar, toplumun her kesimi bu dönemdeki konut sorunundan etkilenmiştir (Aydın, Emiroğlu, Türkoğlu, 2005). 1930-1940 yılları arasında Türkiye’nin ilk konut kooperatifi kurulmuştur. Başta Ankara-İstanbul-İzmir olmak üzere, ülke genelinde 56 adet konut kooperatifi kurulur. Ancak bu süre içerisinde sadece Ankara’da bulunan yedi kooperatif yerleşiminin inşaatı tamamlanabilmiş, dokuz kooperatif ise arsaları satın alınmasına karşın inşaatla başlayamamıştır. Diğer şehirlerde kurulan kooperatiflerin bazıları arsaya sahip olmalarına rağmen yerleşim inşaatına başlamış kooperatif bulunmamaktadır (Uzğören, 1955).

1940-1950li yıllarda devlet çalışanlarına konut edindirme çalışmaları ön plana çıkmıştır. Özellikle kentlerde konut talebinin artması ve konut üretiminin bireysel üretim ile sınırlı kalması karşısında kamu yardımıyla kooperatifler kurulmaya çalışılmış, kanuni düzenlemelerde konut kooperatifleri yer almaya başlamıştır. Savaş sırasında yaşanan ekonomik durgunluğun savaşın sona ermesiyle değişmesi devletçi politikanın desteklediği kalkınma atılımlarının yerine liberal ekonomi söylemlerinin gelmesine ve konut üretiminin serbest piyasa mekanizmalarına bırakılmasına neden olmuştur (Aydın, Emiroğlu, Türkoğlu, 2005). Bu anlamda Türkiye Emlak Bankası kurulmuş, devlet çalışanları için lojman yapımı desteklenmeye ve 1945 yılında kurulan SSK aracılığıyla konut kredisi verilmeye başlanmıştır. Ancak konut kooperatifleri başlangıcında üst gelir grubunda yer alan ve düzenli geliri bulunan devlet çalışanlarını kapsamıştır. Devlet zamanla işçi ve memurlar gibi dar gelirli kesimler içinde Anadolu’da konut kooperatifleri oluşturulmasının üzerinde durmuştur (Sey, 2005, 159-183).

TÜRKİYEDE NE KADAR YAPI KOOPERATİFİ VAR?			
Türkiyede 1952 yılına kadar statüleri İktisat Bakanlığınca tasdik edilen yapı kooperatifleri listesi:			
Afyon	1	İzmir	21
Ankara	78	Hatay	2
Antalya	3	Kastamonu	1
Amasya	1	Kayseri	9
Aydın	5	Kırklareli	1
Balıkesir	2	Kocaeli	3
Bursa	3	Konya	2
Çorum	1	Kütahya	1
Denizli	2	Malatya	3
Diyarbakır	3	Manisa	2
Elazığ	2	Maraş	1
Erzincan	1	Samsun	3
Erzurum	1	Seyhan	6
Eskişehir	2	Sinop	2
G. Antep	3	Tekirdağ	2
İçel	3	Tokat	2
Isparta	2	Urfa	1
İstanbul	29	Zonguldak	1

Şekil 1. Türkiye’de 1952 Yılına Kadar Yapı Kooperatiflerin Listesi.

1950-1960 yıllarında girilen hızlı sanayileşmeyle ülkenin yüzleştiği konut probleminin niteliksiz ve sağlıksız yapılaşma ile birlikte daha da belirgin hale gelmesine neden olmuştur (Uysal, 2014). Konut



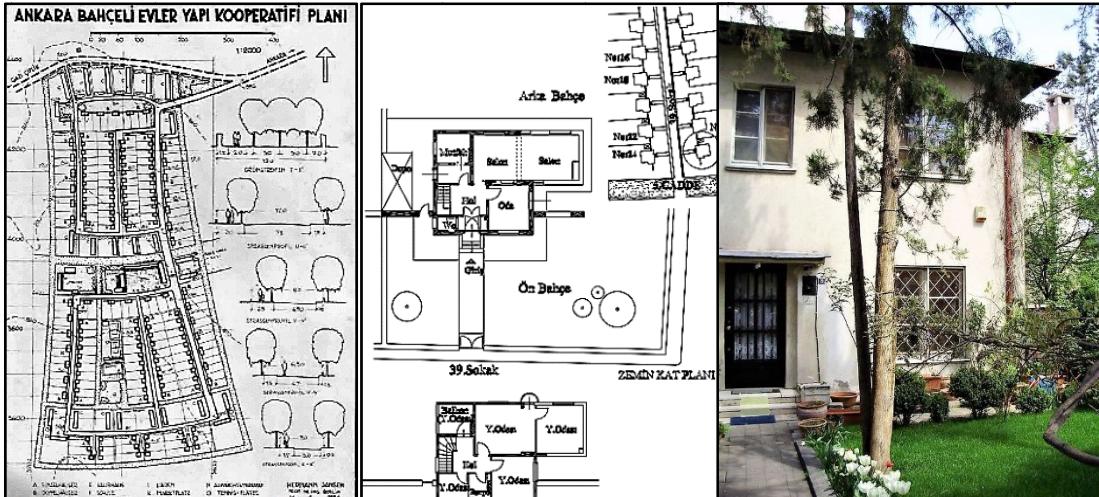
kooperatiflerine devletçi ideolojiyle yaklaşım bu süreçte değişmiş, özel sektör tarafından Anadolu'nun çeşitli yerlerinde farklı sosyo-ekonomik konumdaki kullanıcılar için üretilmiştir (Sey, 1998, 273-300). Bu dönemde devletin etkin rolü azalmış, serbest piyasa girdilerinin artması ile toplum dinamikleri yönlendirici rol oynamıştır. Bu değişim, modernleşmenin, Cumhuriyet elitinin ayrıcalıklı yaşam tarzının ifadesi ve bir devlet projesi olmaktan çıkmasına, toplum katmanlarına yayılan, derinlemesine nüfuz eden bir dinamik haline gelmesine neden olmuştur (Asiliskender, Özsoy, 2010, 31-42).

1960-1970 yıllarında tekil evlerden yana olan yaklaşımlara karşın 1950li yılların ortasından itibaren apartman blokları şeklinde inşa edilen konut kooperatifleri hızla yaygınlaşmaya başlamıştır. Bu anlamda 1965 yılında çıkarılan Kat Mülkiyeti Kanunu, Türkiye'deki konut üretimini ve sunum biçimlerini etkileyen en önemli olaylardan biridir. Bunun sonucunda apartmanların kooperatif ya da özel sektör girişimcisi tarafından üretimi sağlamıştır (Tekeli, 2009). 1969 yılında yürürlüğe giren Kooperatifler Kanunu ise kent çeperlerinde arsa satın alan özel sektör yatırımcısının kooperatifleşme yoluyla konut üretmesine imkân sunmuştur. Bu şekilde hem her ay düzenli ödemelerle finans sağlanmış hem de apartmana görece daha çok sayıda konut üretebilmiştir (Sözen, 1984).

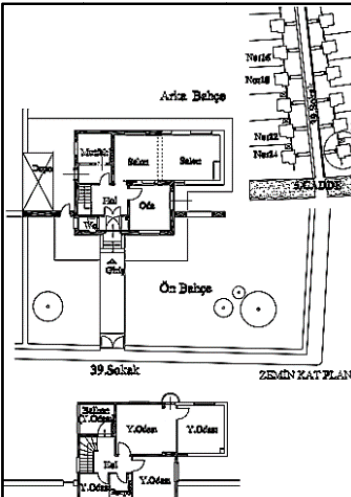
3. İlk Yapı Kooperatifi Örnekleri

Cumhuriyetin ilk yıllarını kapsayan 1923-1950 dönemi konut yapımı açısından durgun olmakla birlikte ülke genelindeki ilk konut politikalarının oluşturulması ve ilk konut kooperatifinin kurulması bu döneme rastlamaktadır. Öncelikle yeni kurulmakta olan başkent Ankara'nın konut sorununa çözüm bulmak amacıyla 1926 yılında Emlak ve Eytam Bankası kurularak memurlara konut edinme kredisi sağlanması amaçlanmıştır. Konut darlığı ve devlet tarafından alınan tüm önlemlere rağmen kiralara yükselmesi karşısında 1935 yılında Ankara'da kurulan Bahçelievler Yapı Kooperatifi, konut kooperatiflerinin ilk örneğini oluşturmaktadır (Sey, 1998, 273-300). 1928 yılında Türkiye Cumhuriyetinin açtığı başkent Ankara'nın tasarımı konulu uluslararası şehir planlama yarışmasını kazanan Hermann Jansen Türkiye'de faaliyet gösteren ilk yabancı şehir planlamacısı olur ve başkentin ilk nazım planlarından birisini hazırlar. Bahçelievler Yapı Kooperatifini de tasarlayan Jansen bu yapı kooperatifini, başkentin konut sorununa çözüm olması ve dönemin bürokrat sınıfı için yeşil alanları ile bahçe şehir olarak ve nitelikli iç mekânı ile konfor sunan tek veya iki katlı, ikiz ya da sıra evler şeklinde düzenler

Ankara'daki diğer konut alanlarına örnek olarak tasarlanan bu mahalle, 10 Mayıs 1936 tarihindeki Ulus gazetesinde de kamuoyuna tanıtılmıştır. İçinde çarşısı, mektebi, gazinosu, kulübü, kütüphanesi ve parkı olan bu mahalle adeta kendi içinde bir şehir olarak değerlendirilmiştir (Kansu, 2009, 54-66). 1937 tarihli Ankara imar planında mahalleye giriş caddesinin kuzeyinde sıra evler güney yönünde ise çift evlerin yer aldığı belirtilir bu iki grup evin arasında okul, gazino, pazar yeri, spor alanları ve Ankara kalesi ve şehir manzarasına sahip seyir terası bulunmaktadır. Evler tek, çift veya sıra evler şeklinde bir veya iki katlı olarak tasarlanmıştır. Bu evler birbirine çok benzemelerine ve mütevasi olmalarına rağmen her türlü konforu ve ihtiyacı barındırmaktadırlar. En küçüğü 3 odalı, en büyüğü 6 odalı olan evlerin tamamında kiler/depo yapıları bulunmaktadır. Her evin bahçesi bulunmaktadır. Bahçeler çok süslü ve modaya ayak uyduran bir özellikte değil aksine ağırbaşlı ve sade tasarımlar içermektedir (Jansen, 1937).



Şekil 2. Bahçelievler Yapı Kooperatifi.



Şekil 3. B4 Tip Dilek Dalat Evi Planı.

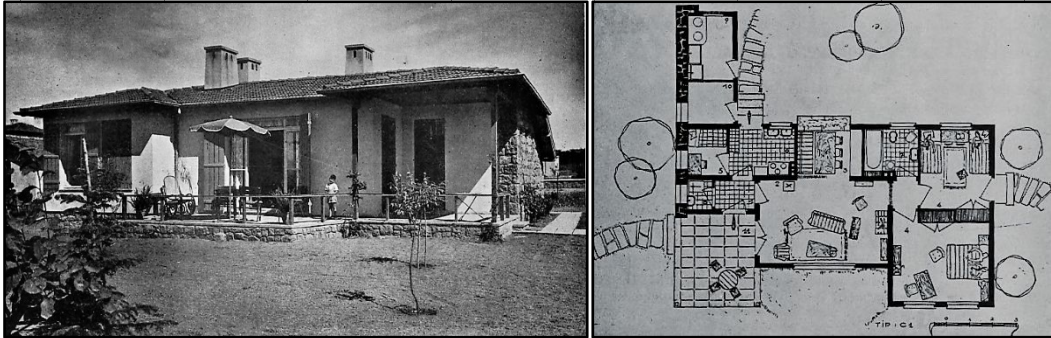


Şekil 4. Yapı Kooperatifinden Ev



Bir diğer yapı kooperatifi örneği de İstanbul'un Anadolu yakasında, Kadıköy ilçesi, Bostancı mahallesi sınırları içerisinde yer alan Şenesenevler Yapı Kooperatifidir. Ziraat Bankası mensuplarının teşkil ettiği kooperatif tarafından 1950de inşaa olunan yapılar grubu halk arasında banka evleri olarak da bilinmektedir. 1952 yılı Arkitekt dergisinin 9-10 ekim mesken sayısında İstanbul Şenesen Evler Yapı Kooperatifi Mahallesi başlıklı yazıdan edindiğimiz bilgilere göre yapı gurubunun mimarları y. mimar Muallim Halit Femir, y. mimar Muallim Feridun Akozan ve y. mimar Muallim Ahsen Yapanerdir. Yine Arkitekt dergisindeki aynı yazıdan hareketle: 90 dönümlük bir arazi üzerine inşaa olunan bu mahalle, 55 ev ile çarşı, kulüp binası ve su kulesini ihtiva etmektedir. Evler, beş tip üzerine (üç tipi birer katlı ve iki tip ikişer katlı olarak) tertip ve inşaa olunmuştur. Tipler ortakların arzularına göre hazırlanan 22 tip evden seçilmiştir. Mahallenin bilcümle diğer tesisleri de kooperatif tarafından inşaa olunmuştur. Mahallenin su ihtiyacı, şimdilik açılan kuyulardan temin olunmuş ve bir su kulesi ile evlere tazyikli su verilmiştir ve müşterek pis su mecrası vardır. Elektrik şebekesi ve evlere branşmanları yer altında tesis edilmiş olup mahalle dahilinde bu kabil havaî tel ve direkler görülmemektedir. İnşaat, evvelden yapılmış kati keşiflerle maktuan ve toptan fiyatla Amaç Şirketine ihale olunmuş tesisat ve inşaatın tutarı bir buçuk milyon lira civarındadır. (Femir, Akozan, Yapaner, 1952, 167-173)

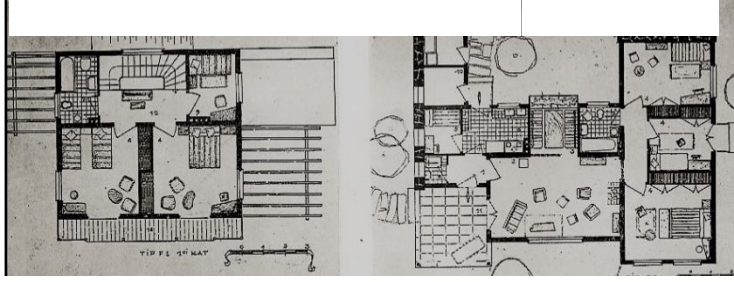
Arkitekt dergisinden öğrendiğimiz bilgilerin ışığında, yerleşim de tipler, 3 adet tek katlı A6 tipi, 11 adet tek katlı C1 tipi, 6 adet tek katlı C2 tipi, 28 adet iki katlı F1 tipi ve 7 adet iki katlı F2 tipi olarak düzenlenmiştir. Sözü geçen C1- C2 tipleri aynı plan tipinin 3- 4 yatak odalı varyasyonları, F1- F2 ise yine aynı plan tipinin yolla ilişkisine göre farklılaşan türleridir. Vaziyet planında gösterilen bu 55 birimden, C1- F1 ve F2 olmak üzere üç tanesi neredeyse tamamen orijinal halleri ile halen ayaktadır ve konut olarak kullanılmaya devam edilmektedir. Sözü geçen A6 tipinin örnekleri ise tamamen yok olmuştur. Üstelik A6 tipi ile ilgili olarak literatürde de herhangi bir bilgiye ulaşılammıştır. C1 tipi konut, yaşama, 3 yatak odası, mutfak, banyo, tuvalet ve depo-lavabo- kömürlük mekânlarından oluşmaktadır. Binaya giriş, geniş terastan sağlanmakta, teras yaşama mekânının bahçe (dış mekân) ile ilişkisini kurma görevini de üstlenmektedir. Terasın sol tarafında bina cephesi boyunca uzanan, üzerinde servise hizmet eden küçük pencere boşlukları yer alan taş duvar hem binanın mimari kimliği üzerinde baskın bir karakter olarak yer almış hem de yapıya yaklaşımı yönlendirmekte kullanılmıştır.



Şekil 5. Şenesenevler Yapı Kooperatifi C Tipi Konut Planı. Şekil 6. C Tipi Konut Planı.



Şekil 7. Şenesenevler Yapı Kooperatifi F Tipi Evlerin Görünümü.

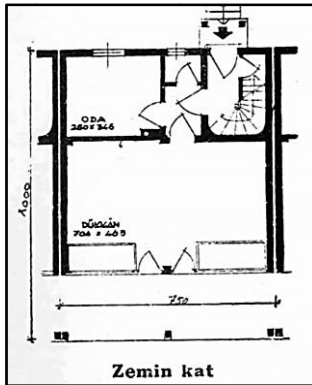


Şekil 8. F Tipi Konut Planı.

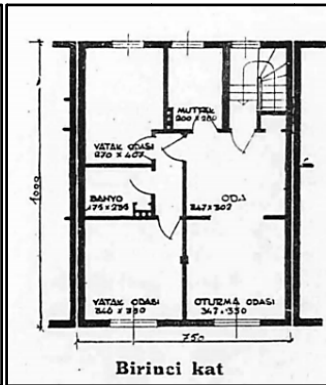
Çalışmada incelenen bir diğer uygulama ise İstanbul Avrupa yakasındaki bulunan, Levent Mahallesi Evleridir. Levent Mahallesi Evleri günümüzde Beşiktaş İlçesi sınırları içerisinde yer almaktadır ve mahalle ismini Osmanlı donanmasında ve kıyılarında görev yapan asker sınıfı olarak adlandırılan leventlerin 18. yy da bu alana yerleştirilmesi ve burada bulunan levent çiftliğinden almıştır. 4 etap halinde inşa edilen mahalle Kemal Ahmet Aru ve Rebii Gorbon tarafından tasarlanmıştır.

Mahalle ile detaylı bilgiyi 1952 yılı Arkitekt dergisinin 9-10 ekim tarihindeki mesken sayısında Prof. y. mimar K. Ahmet Aru, y. mimar Rebii Gorbon Levent Mahallesi 1 inci kısım inşaatı hakkında verdiği bilgilerden öğrenmekteyiz bu bilgiler: İkinci Dünya Harbinden sonra, mesken buhranını hafifletmek için Türkiye Emlâk Kredi Bankası, 4847 ve 5228 No. lu kanunlarına uygun olarak, Levent çiftliği arazisinde 391 evden ibaret olan bu mahalleyi tesis ve inşa etmiştir. Levent çiftliği sahası belediyeden ham bir halde satın alınmış ve şehircilik esaslarına göre parsellenmiş, yol, su, gaz, kanalizasyon, elektrik gibi medenî tesisler vücuda getirildikten sonra inşaata başlanmıştır. Mahalle, birçok tipten, tek ve çift katlı evlerden ibarettir. Evlerin bir kısmı tek bir kısmı çift katlıdır, mahalle bir taraftan, Zincirlikuyu-İstinye asfaltına bağlıdır. Burada, çarşı, bir sinema yeri, bir meydan vardır. Çarşıda altı dükkân olan sıra evler yapılmıştır. Mahallenin kuzey tarafında, bir cami mahalli ayrılmıştır. (Femir, Akozan, Yapaner, 1952, 167-173)

Levent Mahallesinde inşa edilen evler bahçeli, sıra ev, çok katlı olmak üzere karma yapı gruplarını birleştiren bir proje sunarken bu yapılar yine farklı gelir gruplarından kitlelerin beğenisine sunulur. Modernizmin tüm öğelerini barındıran bu yapılar grubu bahçekent sistemini uygulaması yapım sistemi ve iç mekan konforu sunan mekan organizasyonu ile model oluşturacak bir nitelik taşır.



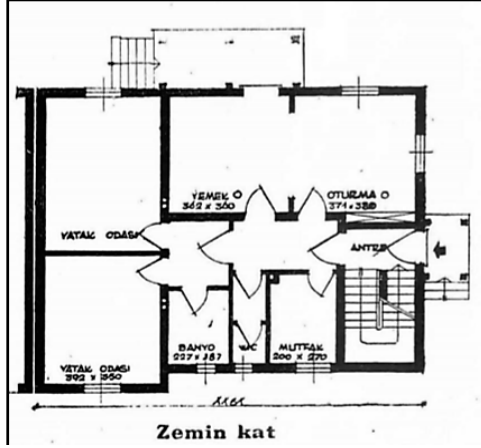
Şekil 9. Tip konut Kat Planı.



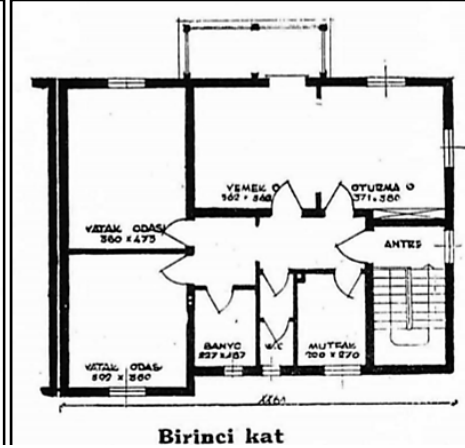
Şekil 10. Tip Konut Kat Planı.



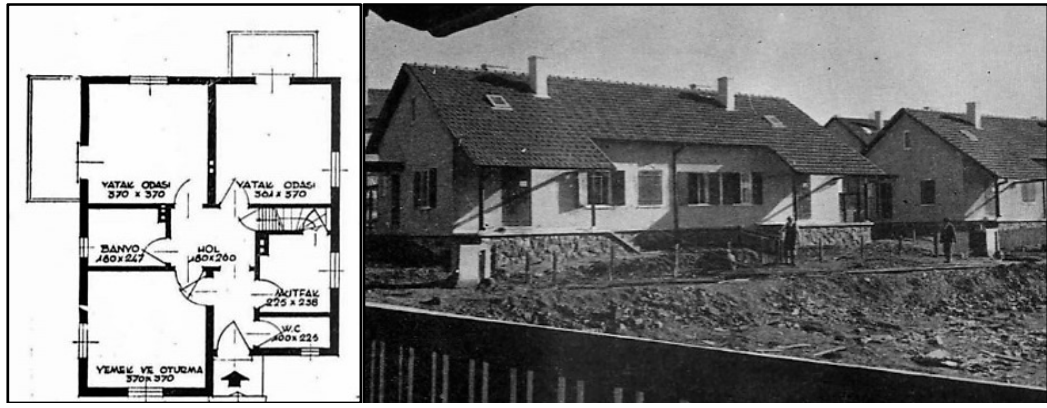
Şekil 11. İkiz Evler Tip No 4.



Şekil 12. Tip Konut Kat Planı.



Şekil 13. Tip Konut Kat Planı.



4. Sonuç

20. yy gelinceye değin mimaride yön belirleyen ve anıtsallaştırılan dini ve idari yapılar artık yerini konuta bırakmış ve çeşitli yöntemler ile konut üretme yöntemleri geliştirilmeye başlanmıştır. Osmanlıdan cumhuriyete uzanan süreçte devletin yönetim biçimi değişmiş ve konut kavramında da değişimleri takip eden gelişmeler gözlenmeye başlamıştır. Geleneksel konutlara alternatif olacak çekirdek ailenin barınacağı, planlaması batılı üslupta ve iç mekânın da dönemine göre konfor sunan yüksek katlı apartmanlar ve sıra evler mevcut idi ancak bu yapı grupları belirli semtlerde ve ortak gelir gruplarının erişebileceği nitelikteydiler. Cumhuriyet, yurttaş için konut üretmeliydi ve öncelik toplumda yeni oluşmaya başlayan memur, işçi gibi sosyal sınıfların barınacağı konut modelleriydi.

1950li yılların konut arzına kısıtlı bütçelerin üretmiş olduğu kolektif bir konut edinme biçimi olan yapı kooperatifleri gündeme gelmiş ve kamu çalışanlarının konut sahibi olabilmeleri adına yapı kooperatifleri güvenilir bir sistem olarak görülmüştür. Bu çerçevede kooperatifler yeni ulusun inşasının temel bileşenlerinden birisi olarak görülmüş kalkınma hareketinin hızlandırılması ve modernleşme programının takip edilebilmesi için kooperatiflerin kurulması devlet tarafından teşvik edilmiştir. 1935 yılında Ankara'da kurulan Bahçelievler Yapı Kooperatifi, Cumhuriyet sonrası köyden kente göçü, işçi ve memur sınıflarının oluşmasını ve değişen dünya düzeniyle paralel yeni konut tipolojilerinin oluşmaya başladığı bir dönemi sembolize etmektedir. Özellikle 1950li yıllardan itibaren yapı kooperatiflerinin sayısının artmasına, devlet tarafından desteklenen konut üretim modellerine ve finansman desteği sağlanmaya başlanan yapı kooperatiflerine tanıklık edilmektedir.

Ankara ve İstanbul'dan yapı kooperatiflerinin incelendiği bu çalışmada uygun fiyatlar ve uzun vadelere yayılan ödeme seçeneklerine göre konut sahibi olan kamu çalışanlarının 1950li yılların rasyonel mimari karakterine göre tasarlanmış iç mekanları gelenekten uzaklaşmış, dönüşen aile için konfor sunan ve insanın doğa ile olan ilişkisi ve mimarinin doğaya ve çevreye yabancılaşmaması amacıyla bahçeli tasarlanmış konutlar: çocuk oyun alanları, çarşı, postane, okul ve sosyal alanlarının içerisinde bulunmaktadır. Bu konut tipleri barınma eyleminin yanı sıra kimlik üretmesi ve aidiyet kavramını



sorgulatarak, komşuluk ilişkilerin de barındıran toplumsal bellek alanları olmakla birlikte, kullanıcının konuta bakış açısını da değiştirirken konutun bir yatırım aracı olarak da görülmeye başlanmasına olanak sağlamıştır.

KAYNAKÇA

- Asıliskender, Burak, Özsoy, Ahsen (2010). Cumhuriyet Sonrası Kayseri’de Modernleşme: Mekânsal ve Toplumsal Değişim. *İtü Dergisi, Mimarlık, Planlama, Tasarım*, S. 9/1, s. 31-42.
- Aru, K, Ahmet, Gorbon, Rebil (1952). Levend Mahallesi. *Arkitekt*, S: 253-254. s. 174-181.
- Aydın, Suavi, Emiroğlu, Kudret, Türkoğlu, Ömer, Özsoy, E, Deniz (2005). *Küçük Asya’nın Bin yüzü: Ankara*. Ankara: Dost Kitabevi.
- Çıkın, Ayhan, Karacan, R, Ali (1994). *Genel Kooperatifçilik*. İzmir: Ege Üniversitesi Basımevi.
- Demirkan, Özgür. Salbacak, Salih (2019). Modernin Yereldeki İzleri: Giresun Fiskobirlik Yapı Kooperatifi Birlik Evleri. *Mimarlık Dergisi*, S. 408, s.69-73.
- Femir, Halit, Feridun, Akozan, Yapaner, Ahsen (1952). İstanbul Şenesen Evler Yapı Kooperatifi Mahallesi. *Arkitekt*, S: 253-254. s. 167-173.
- Kansu, Aykut (2009). Jansen’in Ankara’sı İçin Örnek Bir “Bahçe Şehir” ya da Siedlung: “Bahçelievler Yapı Koperatifi 1934-1939”. *Toplumsal Tarih Dergisi*, S.187, s.54-66.
- Jansen, Hermann (1937). *Ankara İmar Planı*. İstanbul: Alaeddin Kral Basımevi.
- Salbacak, Salih. Demirkan, Özgür (2018). Cumhuriyet’in Üretici Birlikleri ve Mekânsal Gelişim Örneği; Giresun Fiskobirlik Yerleşkesi İşçi Konutları. *Asosjournal (The Journal Of Academic Social Science) Uluslararası Sosyal Bilimler Dergisi*, S. 79, s. 62-70.
- Sey, Y (2005). To house the new citizens: housing policies and mass housing. in *Modern Turkish Architecture*, Ed. Holod. R., Evin, A., Özkan, S., Chamber of Architects of Turkey, Ankara:
- Sey, Y (1998). *Cumhuriyet Döneminde Konut, 75 Yılda Değişen Kent ve Mimarlık*. İstanbul: Tarih Vakfı Yayınları.
- Soysal, Mine (1996). *Tarıhten Günümüze Anadolu’da Konut ve Yerleşmenin Öyküsü*, İstanbul: Tarih Vakfı Yayınları.
- Sözen, Metin (1984). *50 Yılın Türk Mimarisi*. Ankara: Türkiye İş Bankası Yayınları.
- Tekeli, İlhan (2009). *Konut Sorununu Konut Sunum Biçimleriyle Düşünmek*. İstanbul: Tarih Vakfı Yurt Yayınları.
- Uysal, Y (2013). Tarihin İktidarının Yok Saydıkları: Yapılar ve Mimarlar. *Kooperatif Evleri, Bellek ve Kültür Sempozyumu’nda sunulmuş bildiri*, Ankara: Bilkent Üniversitesi.
- Uzğören, Nusret (1955). *Tanınmış Kooperatifçimiz Nusret Uzğören diyor ki:1928-1955*. Ankara: Türk Kooperatifçilik Kurumu Yayınları.

Görsel Kaynakçası

- Şekil 1. Aru, K, Ahmet, Gorbon, Rebil (1952). Levend Mahallesi. *Arkitekt*, 253-254, 174-181
- Şekil 2.: <http://www.mimdap.org>
- Şekil 3-4: <https://emekbahceli.blogspot.com>
- Şekil 5-6-7-8: Femir, Halit, Feridun, Akozan, Yapaner, Ahsen (1952). İstanbul Şenesen Evler Yapı Kooperatifi Mahallesi. *Arkitekt*, S: 253-254. s.167-173.
- Şekil 9-10-11-12-13-14-15: Aru, K, Ahmet, Gorbon, Rebil (1952). Levend Mahallesi, *Arkitekt*, S: 253-254. s. 174-181.