

ULUSLARARASI SOSYAL ARAŐTIRMALAR DERĐİŐİ THE JOURNAL OF INTERNATIONAL SOCIAL RESEARCH

Uluslararası Sosyal Arařtırmalar Dergisi / The Journal of International Social Research
Cilt: 13 Sayı: 71 Haziran 2020 & Volume: 13 Issue: 71 June 2020
www.sosyalarastirmalar.com Issn: 1307-9581

İSTANBUL'DA BATILILAŐMA ETKİSİNDEKİ OSMANLI YAZLIK SARAYLARININ İÇ MEKÂN İNCELEMESİ: KÜÇÜKSU KASRI INTERIOR RESEARCH OF THE OTTOMAN SUMMER PALACES IN ISTANBUL DURING WESTERNIZATION PERIOD: KÜÇÜKSU PAVILION

Salih SALBACAK*

Öz

Osmanlı tarihinde 18. yüzyılda başlayan batılılaŐma süreci 19. yüzyılda da sultan ve yöneticilerin inisiyatifiyle sürdürülerek hızlandırılmıştır. Diplomatik ve toplumsal çalkantıların yaşandıĐı Osmanlı tarihinin bu uzun yüzyılında bütün kurumları ile batılılaŐma yolunda çaba sarf eden ve devleti bir arada tutmaya çalışan bir anlayıŐ, askeri alanda ıslahatlar yaparak yeni bir ordu ortaya çıkarmıŐtı. Bu ordunun oluŐumunu için başvurulan batılı uzmanlar da sadece orduya deĐil toplumsal hayata nüfuz eden reformlara da öncülük etmişlerdir. EĐitim, saĐlık ve toplumsal yaşam düzenini etkileyecek reformlar hayata geçirilirken bütün bu alanların cereyan edeceĐi yeni yapı tipleri ortaya çıkarak mimari ve iç mekânlar da batılı etkilere açık hale gelmiştir. Klasik dönemini idrak eden Osmanlı mimarisi batılı, yoğun süslemeli eğilimlerden etkilenmiştir. Yine bu yüzyılda Hassa Mimarlar OcaĐı kapatılarak Osmanlı mimarisinde yabancı mimarların dönemi ile yeni yapı programları ve üslupları, Osmanlı coĐrafyasında inşa edilmeye başlamıştır.

Bu çalışmada Osmanlı'nın bu uzun yüzyılında batıya dönen yüzü ve Payitaht İstanbul'un mekânsal dönüşümü incelenmektedir. Çalışmanın devamında ise dönemin mimari eğilimleri, Fransız asıllı bir dekoratörün Osmanlı'nın önemli iç mekânlarını düzenleme girişimi ve 19. yüzyıl iç mekân tarihinin önemli bir yapısı Küçükso Kasrı üzerine odaklanmaktadır.

Anahtar Kelimeler: BatılılaŐma, Osmanlı, İÇ Mimarlık.

Abstract

With 18th century of the Ottoman Empire, the westernization process which onset history was accelerated by continuing together with initiative of one's sultans cum leaders of the 19th centenary. In this long century of Ottoman history that diplomatic and social turmoil was experienced, an idea that strived to westernize with all its institutions and tried to keep the state together, created a new army by reforming the military field. The western experts applied for the formation of this army have pioneered not only the army but also the reforms that penetrate social life. While the reforms that will affect the education, health and social life order are being implemented, new building types that all these areas will take place have emerged and architecture and interiors have become open to western influences. In addition to its traditional tendencies in the Ottoman architecture that comprehends the classical period, intensely decorated trends from the west are also added. Again in this century, The Society of the Architects of Hassa was closed and the period of foreign architects in Ottoman architecture begins, new building programs and styles started to be built in the Ottoman geography.

In this study, the face of the Ottoman that turned west in this long century and the spatial regeneration of Payitaht Istanbul are examined. The continuation of the study focuses on the architectural trends of the period, an attempt by a French-born decorator to organize the important interior places of the Ottoman Empire and an important structure of the 19th century interior history focuses on the Küçükso Pavilion (Summer Palace).

Keywords: Westernization, Ottoman, Interior Architecture.

*Dr. ÖĐr. Üyesi, Fatih Sultan Mehmet Vakıf Üniversitesi, İÇ Mimarlık Bölümü Öğretim Üyesi.



1. Giriş

Günümüz Avrupa'sının temellerini, 16-17. yüzyıllarda ortaya çıkan fikir hareketleri doğrultusunda bilimsel aklın egemen olduğu yeni bir düşünce ortamı oluşturur. Başka bir ifadeyle, coğrafi keşifler ile de zenginleşen Avrupa'da sanayileşmenin temelleri atılmaya başlar. Sanayi Devrimi olarak adlandırılan bu süreç ekonomide, bilimde ve teknolojide ilerleyen bir Avrupa toplumu ortaya çıkarır. Kuşkusuz bu durum toplumsal hayata da yön vererek hızla kurulan şehirler ve yeni oluşan sosyal sınıfların ihtiyaçları, seri üretimin getirisi kaynağın ve emeğin sömürülmesi gibi tartışmaların süreceği bir dönemi başlatır. Bu süreçte Osmanlı 18. yüzyılın başında yapılan antlaşmalar neticesinde Avrupa'daki askeri üstünlüğünün sona erdiğini idrak ederek, komşuları ile savaş yerine barışı tercih eden yeni bir siyaset izlemeye başlar ve devlette yenileşmeden yana çağa ayak uydurabilecek uygulamalarda bulunmaya hazırlanır. Dönemin sadrazamının gayretleri ile batılı merkezlere gönderilen elçilerin batının ulaştığı teknik ve kültürel düzeyin Osmanlı Payitahtına aktarılması amaçlanır. Elçilerin gönderdiği raporlar yakından izlenir ve Avrupa kültürü ile bir köprü kurulur.

1727'de İbrahim Müteferrika ile Sait Çelebi tarafından ilk Türk matbaası açılır ve burada Türkçe kitapların basılmasıyla da geniş bir kitlenin Avrupa'yı tanınması sağlanır (Lewis, 1993, 52). Osmanlı tarihinde 1718-1730 yılları arasında Lale Devri ismi ile adlandırılan süreç batılılaşma döneminin ilk evresidir (Özaslan, 1995, 24). Bu dönemde başlayan yenileşme, modernleşme programına dönüşür ve Tanzimat Fermanı ile de modernleşme düşüncesi bir program içerisine alınarak anayasal bir zemine oturtulur.

1839 yılında ilan edilen Tanzimat Fermanı genel olarak batılılaşma sürecinde önemli bir ivmelenme noktası olarak görülmektedir. Bu ferman ile 18. yüzyılda başlayan batılılaşma idealinin topluma mal edilmesi sağlanmıştır. Artık batılılaşma sadece saray çevresinin ya da gayrimüslimlerin ideali değil Osmanlı toplumunun geleceğini belirleyen, Müslüman ya da gayrimüslim tüm unsurlarının eşit olarak yer aldığı toplumsal, siyasi ve tarihsel bir projedir. Ancak bu projenin bir Osmanlı toplumsal mutabakatı olduğu söylenemez. Reformlara hukuki zemin oluşturan Tanzimat Fermanı'nın öncesinde ve hazırlanması sürecinde İstanbul'da bulunan yabancı elçiliklerin saraya olan baskısı bilinmektedir (Rosenthal, 1980, 38). Batılılaşma sürecine sultan ve idareciler öncülük eder devletin aksayan yönleri, yenileşmesi istenilen askeri ve eğitim kurumlarında etkisini gösterir. Medreseler dışında teknik öğretim kurumları oluşturulur. 1773 yılında kurulmuş olan Mühendishane-i Bahri Hümayun'un yanı sıra, 1792 yılında Humbarahane adlı okullar kurulur (Kılıçbay, 1986, 149).

18 ve 19. yüzyıllar boyunca Osmanlı Devleti'nde ordunun modernizasyonu için getirilen Avrupalı askeri uzmanlar, sadece askeri alandaki eğitimle değil, düşünce anlamında da genç subaylar üzerinde etkili olmuşlardır. Batılı uzmanların, öncelikle orduda görevlendirilmesi ve tüm reform hareketlerinin orduyu hedef alması, 19. yüzyıl boyunca kurulan okullarda gerçekler hakkında yeni ve daha açık bir anlayışa sahip, seçkin bir grubun yetişmesini sağlamıştır. Osmanlı Devleti'nin batıya açılımının önemli bir noktasını oluşturan askeri okullar gelecek dönemler de ülkenin kaderini tayin eden anlayışları ortaya çıkaran kesimleri oluşturacaktır (Duymaz, 2003, 72). Süreç içerisinde askeri okulların yanı sıra tıp ve sanat alanlarında eğitim veren okulların açılması ile sosyal ve kültürel hayat zenginleşir.

Batılı devletlerin sömürge siyasetinin amaçları doğrultusunda 1885 yılından sonra hızlanan demiryolu yapımıyla, Türkiye'nin Avrupa başkentleri ile fiziksel bağları güçlenir. Düşüm noktasını meydana getiren İstanbul, İzmir gibi liman şehirleri önemli yapısal değişiklikler geçirir. 12 Ağustos 1888 tarihinde ilk trenin Viyana'dan İstanbul'a hareket etmesiyle ve 1890'da Sirkeci Garı'nın inşa edilmesiyle, İstanbul ve Avrupa başkentleri arasında doğrudan ve düzenli demiryolu hizmeti sağlanır (Lewis, 1993, 183). Avrupa demiryolu ağına katılan Osmanlı Payitahtının çehresi, Avrupa ekonomisinin bir parçası haline gelirken Eminönü ile Karaköy civarında iş merkezleri ve bu merkezlerin çevresinde kurulan bankaların, hanların ortaya çıkmaya başlaması nedeniyle değişmeye başlar. İstanbul'un fethinden beri devletin yönetim merkezi ve sultanın ikamet ettiği Topkapı Sarayı 19. yüzyılda terkedilerek, batılı üslupta donatılan iç mekânı ile Dolmabahçe Sarayı devletin yeni resmi konutu olarak kullanılmaya başlar bu değişiklik ile Osmanlı yüzünü batıya döndüğünü gösterir.

2. 19. Yüzyılın Yaşanan Mekânlara Etkisi

Lale Devri ile başlayan batılılaşma yönündeki uygulamalar mimariyi ve iç mekânı etkilerken sürecin başlangıcı: Yirmisekiz Çelebi Mehmed Efendi'nin 1720-1721 yıllarında Fransa'yı ziyareti sayılabilir. Çelebi'nin özellikle Fransa sarayları hakkındaki gözlemleri, III. Ahmed ve Sadrazam Nevşehirli Damat İbrahim Paşa'yı çok etkiler. Paris'ten getirilen birçok saray ve bahçe resimleriyle, Kâğıthane düzenlemesi gerçekleştirilir (Rado, 1970, 61). Lale Devri'nde, Boğaziçi ve Haliç'in imara açılması ile yoğun bir yapılaşmanın görüldüğü Payitahtta Kâğıthane'nin Sadabad bölgesi cazibe merkezine dönüşür. Sadabad,



sehircilik uygulamaları, derenin ıslahı, oluşturulan yapay havuzlar, mimariye su ögesinin eklenmesi ile peyzaj uygulamalarının hayata geçirildiği bir muhit olur. Ayrıca bahçeleri Fransız üslupla tanzim edilen köşk ve kasırların iç mekânlarında da barok ve rokoko gibi batılı süsleme anlayışının uygulandığını dönemin İngiltere Elçisi'nin eşi Lady Mary Mortley Montagu'nun mektuplarından öğrenmekteyiz.

Lale Devri mimarisinde kentsel mekânlar önem kazanmaya başlayarak dönemin en önemli türleri, barok tarzı çeşme, sebil ve türbelerdir. Anıtsal mimaride, barok üslubu yansıtan en önemli örnek I. Mahmut ve III. Osman dönemi yapısı olan Simeon Kalfa'nın yaptığı Nuruosmaniye Camisi'dir. Yapının inşasında klasik Osmanlı mimarisinin geleneksel inşa anlayışı terk edilerek Osmanlı mimarisine batılı tarzda yeni anlayış getirilmiştir (Batur, 1985, 1044). Yine bu dönemde Avrupa'daki benzer saraylar ve bahçelerin Payitahtta yapabildiği için kitaplar ve planlar getirtildi. Bugün birçoğu Topkapı Sarayı Müzesi Kütüphanesi'nde bulunan bu belgeler 18.yüzyıldan itibaren Osmanlı mimarisinde ve dekoratif sanatlarında görülen değişikliklerin ana kaynağını oluşturmuştur (Atasoy, 1992, 82). Bu dönemde getirilen yabancı uzmanlar ve mimarlar kent dokusunda ve silüetinde önemli değişikliklere neden olan yapılar inşa ettiler. Barok, Rokoko ve Ampir üsluplarının motiflerini taşıyan Selimiye Kışlası, Camisi ve İstanbul'da ilk gridal planlı yerleşim yeri olan Selimiye ve İcadiye mahalleleri kentsel doku ve silüetteki etkileri ile önemlidirler (Kuban, 2016, 610). Bu plan tipi Boğaziçi'nde yer alan bazı yalıların planlarında da görülmektedir.

Batılılaşma etkisi ile birlikte Osmanlı mimarisi ve toplum hayatına nüfuz eden yeni yapı grupları ortaya çıkar; kışla, hastane, okul, elçilik binaları, gar ve hizmet binalarının yanı sıra konutlar da bu gelişmelerden etkilenir. Geleneksel Türk evi plan tipleri yaşam çevrelerinde sürdürülürken konutun belirleyicisi aile kurumunun dönüşümü ve dönemsel beğeniler ile Avrupa merkezli iç mekân donanımı 19. yüzyıl konutlarını etkiler. Geleneksel Türk evi mekân kurgusunda avludan eve ulaşım yerine mekân ile sokak arasında bağ kuran bir planlamaya gidilir. Bu dönemde ortaya çıkan bir diğer konut tipi de genellikle belirli gelir, azınlık ve cemaat gruplarının tercih ettiği sıra evlerdir.

Özellikle orta gelir gruplarının yaşadığı semtlerdeki imar görmüş yapı adalarında dar parseller üzerinde yer alan bu konutlar, ahşap ya da kâğır farklı yapı sistem ve malzemesiyle inşa edilmişlerdir. Plan şemaları, biri yola, diğeri arka bahçeye bakan iki oda ile aradaki merdiven ve servis mekânlarından oluşmaktadır. İki, üç ya da dört katlıdır. Esas kat birinci kattır ve burada dar bir cumba yer almaktadır. Bu cumbanın üstünde, ikinci katta balkon yer almıştır. Odalar işlevlere göre özelleşmiştir. İstanbul'da Kumkapı, Kuzguncuk, Balat gibi semtlerde bu tip konutların örnekleri görülmektedir (Yücel, 1996, 309). Yine bu dönemin rağbet gören başka bir konut tipi de apartmanlardır. Avrupa'da artan nüfusun barınma sorununa çözüm üretmek için tek temel üzerinde çok katlı yapılaşma sağlayan apartman tipi konutlar, Osmanlı Payitahtın da ise belirli merkezlerde ve üst gelir grubu Türk aileler ve Levantenlerin tercih ettiği bir konut tipine dönüşür.

Bu dönemde, İstanbul'da özellikle Galata, Pera, Taksim ve Şişli çevresinde çok sayıda apartman yapılmıştır. Çoğunlukla Rum, Ermeni ve Levanten mimarların yaptıkları bu apartmanlar, Neoklasikten Art Nouveauya uzanan üsluplarıyla dönemin karakteristik üslup ekletisizmini ve zenginliğini sergilemişlerdir (Bozdoğan, 2008, 251). Galata-Pera bölgesindeki Raimondo D'Aronco tarafından tasarlanan Botter Apartmanı Art Nouveau üslubu, Laleli Harikzedegân Apartmanları ise iç mimarisi ile döneminin örnekleri olarak okunabilmektedir. Aynı dönemde tren yoluna yakın muhitlerde Anadolu ve Avrupa yakasında sayfiye evleri ve köşkler inşa edilerek dönemin zevklerine göre donatılırlar.

Toplumsal yapıda ortaya çıkan yeni sosyal katmanların ortaya çıkardığı mekân tipolojileri, sıra evler, apartman tipi konutların yanında devlet erkânı, gayrimüslim zenginler ve elçiliklerin inşa ettirdiği saraylar, köşkler ve malikâne türü yeni konut biçimleri ve alanları, banliyöleşme ve mübadeleler sonucunda oluşan göçmen mahalleleri, konut alanlarında gözlemlenen değişiklikler olarak ifade edilebilir. (Tekeli, 1980, 32; Sey, 1998, 25).

3. Batılılaşma Sürecine Yabancı Mimarların Etkisi

Osmanlı Devleti'nde, 19.yüzyılın ortalarına kadar mimarlık alanındaki faaliyetler Hassa Mimarları Ocağı (15. yüzyıl sonları-1831) tarafından yürütülmüştür (Denel, 1982, 11). 19. yüzyıla kadar Hassa Mimarları Ocağı'nda yetişen ustalar tarafından yürütülen mimarlık işleri de, bu yüzyılda yeni ve çağdaş gereksinimlerin çözümüne geleneksel yöntemlerle çözüm getiremeyen bu ocağın tekeline çıkarak, yabancı uyruklu ya da batı eğitimi görmüş azınlık mimarların eline geçer (Kılıçarslan, 1981, 189). Balyan ailesi 19. yüzyıl Osmanlı mimarisine büyük ölçüde etki eder, II. Abdülhamid döneminde mimarbaşı olan Sarkis Balyan ve Balyan ailesi, batılı canlandırma hareketlerini geleneksel Osmanlı mimarisi ile bağdaştırarak, yabancı mimarlardan farklı bir tutum sergilemişlerdir (Özer, 1964, 32). Dolmabahçe, Beylerbeyi, Çırağan Sarayları, Valide, Ortaköy Camileri, Gümüşsuyu ve Taksim Kışlaları, Malta, Çadır, Büyük Mabeyn Köşkeri, Beykoz Deri ve Kösele, Hereke Halı, Zeytinburnu Barut Fabrikaları, Ermeni Hastanesi, Surphaç Ermeni



Kilisesi, II. Mahmut Türbesi, İhlamur, Küçüksu Kasrı, Akaretler Sıra Evleri, Galatasaray Lisesi, Maçka Silahhanesi ve birçok konak ve apartman, Balyan ailesinin 19. yüzyılda ürettikleri eserlerdendir.

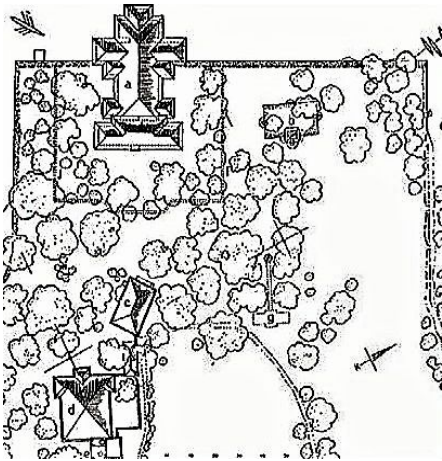
4. 19. Yüzyıl Batılılaşma Süreci İç Mekân Örneği, Küçüksu Kasrı

Kasır kelimesi, Türk İslam mimarisinde, sultanın ve yöneticilerin yaşadığı ikametgâh ve yönetim yapısı dışında, ana binadan ayrı, bahçe içinde ya da şehir dışındaki ağaçlık bir alan içinde, günübürlük kullanılan, bağımsız küçük saray, iç kale, köşk anlamında kullanılmaktadır. Topkapı Sarayı içerisinde de çeşitli kasırlar bulunmaktadır. Osmanlı tarihinde ve mimarisinde zaman zaman köşk ve kasır tabirleri farklı anlamlarda kullanılsa da bu kavramlar her zaman güç ve iktidarı vurgulayan yapı tipini tarif etmektedirler. Çoruhlu'ya göre, kasır hükümdarların kullanımına ayrılmış saray, saraya bağlı veya müstakil yapı, Osmanlı devrinde de köşkten büyük yapılar için kullanılmıştır. Ancak dönemin yazarlarının eserlerinde her iki türe de zaman zaman köşk ya da kasır denilmiştir (Çoruhlu, 2001, 558). Biniş, Osmanlı padişahlarının özellikle son yüzyıllarda at veya saltanat kayığı ile yaptıkları kısa süreli gezintiler için kullanılan bir tabirdir (Özcan, 1992, 184). Osmanlı köşk ve kasırları arasında, bazı mesire yerlerinde padişahın günü birliğine gidip halkın eğlencelerini seyrettiği kasırlar da vardır ki içlerinde uzun süre ikamet edilmeyen bu kasırlara biniş kasrı denilmektedir, Küçüksu Kasrı da bir biniş kasrıdır. (Çoruhlu, 2001, 558).

Günümüzde Üsküdar-Beykoz sahil yolu kenarındaki Küçüksu semtinde bulunan yapı, Küçüksu ve Göksu derelerinin arasında kalan düzlükte yer alır. Küçüksu, Osmanlı döneminden beri şehrin önemli bir mesire alanıdır. Lale Devri'nde başlayan batılı yaşam ile tanışan Osmanlı Payitahtının gündelik alışkanlıklarındaki değişimler, kadınlı erkekli açık alan kullanımı ve saray çevresinin Küçüksu'yu keşfetmesi ile köşkle donatılarak eğlence ve şenliklerin mekânı bu alan önem kazanarak gelişmeye başlamıştır.

17. yüzyıldan başlayarak çeşitli kaynaklarda Bahçe-i Göksu adıyla anılan has bahçenin (bugün Küçüksu Çayırını'nın bulunduğu alan) ilk olarak Sultan IV. Murat'ın (1623-1640) ilgisini çektiği ve 18. yüzyıl başlarında bu çevrede ilk yapılaşmaların görüldüğü bilinmektedir (Artan, 1994, 162).

Bu mesire yerine ara sıra giden I. Mahmud'un uzun süre kalabilmesi için Devotdar Mehmed Paşa tarafından bir kasır yaptırılmıştır. Yine 1207 (1792-93) tarihli III. Selim zamanına ait iki tamir keşfi raporu bulunan Küçüksu Kasrı'nda II. Mahmud'un, Türk-Rus Savaşı sırasında bayramlaşma törenini yaptığını ve bazı ramazan günlerinde de bu kasırda iftar ettiği bilinmektedir. Buradaki ahşap en eski kasır yalın kat olarak deniz tarafında kazıklar üzerine oturan ve yanında odalar bulunan bir köşk halindedir. Sedat Hakki Eldem bunlara dayanarak ilk ahşap kasrın mimarisinin restitüsyonunu yapmıştır ve Eldem'e göre Küçüksu Kasrının ilk binası, daha sonra adı Aynalıkavak Sarayı olan Tersane Sarayı içindeki Hasoda Kasrı ile büyük bir benzerliğe sahiptir (Eyice, 2002, 530) (Şekil 1-2).



Şekil 1: Kasrın Çevresi ile Restitüsyon Planı.

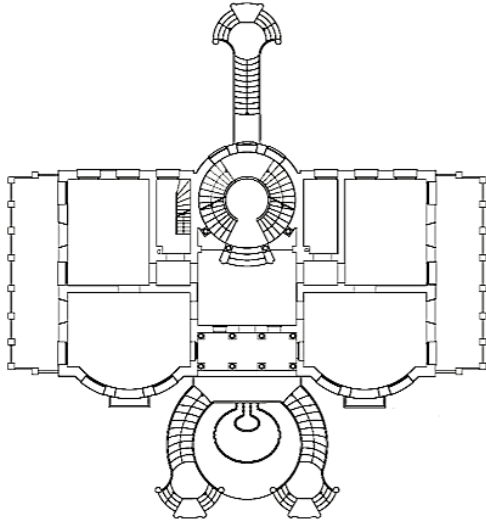


Şekil 2: Kasrın Günümüz Vaziyeti.

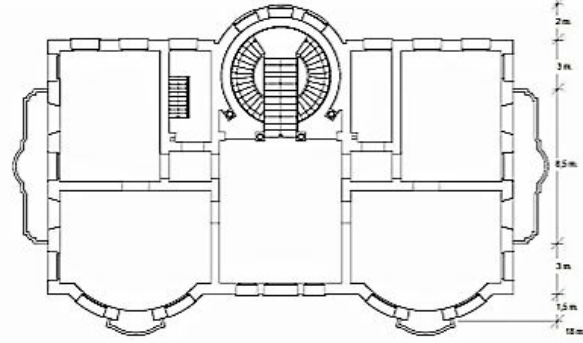
III. Selim'in (1789-1807) sultanlığı dönemiyle adları duyulmaya başlayan Balyan ailesi, II. Mahmud ve Abdülmecid döneminde de sultanlar için çeşitli saray, köşk, kasırların yapımlarını üstlenmişler, giderek bu aileden biri olan Sarkiz Balyana "Sermimar" unvanı verilmiştir. Saraya ait birçok 19. yüzyıl yapısında olduğu gibi Küçüksu Kasrı'nın yapımı için de Balyan ailesinden Nigoğos Balyan görevlendirilmiştir (Milli Saraylar, 1995, 31). 1857 yılında hizmete giren yeni Küçüksu Kasrı kâgır, iki katlı ve yığma tekniğiyle, tuğla ve taş kullanılarak 15mx27m bir alan üzerine yapılmıştır. Bodrumu ile birlikte üç katlı olan yapının bodrum katı mutfak, kiler ve hizmetçi odalarına ayrılmış, diğer katlarda bir orta mekâna açılan dört oda biçiminde düzenlenmiştir (Milli Saraylar, 1995, 37) (Şekiller 3-4). Abdülaziz döneminde (1861-1876) yapının cephe



süslemeleri elden geçirilmiştir. Bütün cephe mermer süslemelerle kaplanmıştır. Ağır rokoko süsleme, Küçüksu Kasrı'nın genelde barok olan mimari karakterini gizlemektedir (Ülgen, 1999, 416) (Şekiller 5-6-7-8).



Şekil 3: Giriş Kat Planı.



Şekil 4: 1 Kat Planı.



Şekil 5: Kasrı'nın Deniz Cephesi.



Şekil 6: Kasrı'nın Barok Merdivenleri.



Şekil 7: Kasrı'nın Kuru Cephesi.



Şekil 8: Kasrı'nın Kara Tarafındaki Giriş Cephesi.



Kasrın iç dekorasyonu ile düzenlemeleri ise aynı zamanda Dolmabahçe Sarayı'nın da iç mekân tasarımlarından sorumlu olan Paris Operası dekoratörü Séchan tarafından gerçekleştirilmiştir (Göncü, 2015, 40). Fransız Charles Séchan 1851 yılında İstanbul'dan gelen davete icabet etmiş, dönem Osmanlı'sının birçok yapısında unutulmayacak izler bırakmıştır (Dumas, 2012, 235). Séchan gönderdiği mektuplarında, Fransa'daki yakın dostlarına ve meslektaşlarına o sırada inşa edilmekte olan sarayda ve sadrazamın konağında üstlendiği işler ile ilgili bilgi verirken, arkadaşlarına işlerin Fransa'da hazırlanması gereken kısımları ile ilgili birtakım direktifler vermekte ve onlardan da fikir istemektedir (Göncü, 2000, 1).

İstanbul'da dekorasyonu Séchan'a sipariş edilen ve mektuplarına konu teşkil eden mekânlar, sultanın odası, ziyafet salonu ve tiyatro salonudur. Siparişlerden bazıları da Sadrazam Mustafa Reşid Paşa'dan gelmiştir. Paşa kendi konağı için bir adet XIV. Louis, bir adet XV. Louis tarzı ile dekore edilmiş oda istemiştir. Sultanın kardeşinin (veliaht) dairesi için dekorlar ve Eski Saray için bazı işler de Séchan'a ısmarlanan görevler arasındadır. Ailevi gelenek, onun, günümüzde Küçüksu Kasrı olarak isimlendirilen "Asya'nın Tatlı Sular Köşkü'nün" de dekorasyonuna tayin edilmesine sebep olur, ancak bu bilgi mektuplarında yer almaz (Dumas, 2012, 239) (Şekil 9).

Küçüksu Kasrı'nda Sultanın Dolmabahçe Sarayındaki yatak odasından daha sade bir uyarlama nispeten daha iç bir bölüme yapılmıştır. Zemin katta sağdaki birinci odada, Dolmabahçe'deki aynı üslupla, tavanının ortasına bir illüzyonlu (trompe l'oeil) merdiven korkuluğu süslemesi işlemiştir. Küçüksu Kasrı'nda kenarlardaki konsollar ve şöminelerin dekorları sultanın yatak odasına benzemektedir. Kapıların üstlerindeki madalyonları çevreleyen çiçek çelenkleri gibi dekorasyonların Jean Lepautre'un dekorasyonlarının yeni yorumları olması muhtemeldir. Bu dekorların görüntüsü, rölyef süslemelerin düzenliliği, konsolların bolluğu, gül desenleri, sandıklar, yapım tekniklerini sorgulatmaktadır. Eğer tavan kaplamaları, kapılar, pencere ve tavanlar ahşap doğramacılığıyla yapılmışsa, süslemeler Pâte'dan yapılmıştır (Dumas, 2012, 245). (Şekil 10).

Kasrın denize bakan cephesinde batıl üsluplu barok ve rokoko süslemeler yoğun bir düzende yer alırken yine bu cepheden iç mekâna girişi sağlayan barok merdiven, batılılaşma etkileri görülen Osmanlı mimarisinde öne çıkan detaylardandır. Kasrın iç mekânı Türk mimarisinin klasik dönem konut plan tiplerinden orta sofalı düzendedir (Şekil 11-12). Orijinal planında yatak odası kurgulanmayan, dinlenme amaçlı gününbirlik kullanılan kasırda sekiz oda ve iki salon bulunur. Sofaya açılan köşe odaların ısıtılması için deniz cephesindeki odalarda çift, kara tarafındaki odalarda ise tek şömine bulunmaktadır. İtalya'dan getirilen mermerlerden üretilen şömineler her odada farklı renkte uygulanmıştır (Şekil 13). Kasrın tavan ve duvar yüzeylerinde göze çarpan kalem işi süslemeler ve alçı kabartmaları, her odada farklı uygulanan parke döşemeleri, kapıların üstlerindeki çiçek çelenkleri, kapı ve pencerelerde kullanılan yeşil renkli cam, kristal ayna ve avizeleri ile batılı üsluptaki Art Nouveau mobilyaları öne çıkan iç mekân özellikleridir (Şekil 14). Bütün bu iç mimari detaylarının yanı sıra yapı 19. yüzyıl diplomasisine tanıklık eden Osmanlı tarihinin diplomasi ile anılan bir yapısıdır. Kasır yabancı devlet başkanlarını konuk eder, Cumhuriyet Dönemi ile birlikte bir dönem Mustafa Kemal Atatürk'ün de çalışma amaçlı uğradığı mekândır.





5. Sonuç

Geçmişinin köklü birikimi ile 19. yüzyıla ulaşan Osmanlı, değişen yenedünya düzenine adapte olmak için kurumlarında aksayan yönleri idrak ederek çeşitli ıslahatlarda bulunur. Yenileşme programı bazı alanlarda başarılı olurken bazı alanlarda ise toplumun bütününe ulaşamaz. Mimarideki değişimler ise yenileşme programını daha görünür hale getirir. Dönüşen ordunun ihtiyacı kışla binaları, eğitim, sanayi ve ulaşım yapıları gibi yeni yapı tipleri şehir silüetinde yerini alırken gelenekten uzaklaşma sadece yeni yapı gruplarında değil Nuruosmaniye Camisi'ndeki plan uygulaması gibi dini yapılarda ve dönemin türbe ve çeşmelerinde de gözlemlenmektedir. Bu süreçte Beyoğlu Pera, batılı kentin merkezi konumundadır. Konakları, Avrupa üsluplu pasajları, pastaneleri, lokanta ve kabareleri ile sanatçıların çalıştığı Avrupa merkezlerini aratmayacak görünümündedir ve bu değişimde batılı üslupta tasarlanan, inşa edilen ve dekore edilen apartman tipi konutlar öne çıkmaya başlar.

Osmanlı modernleşmesinin kırılma noktasını oluşturan Tanzimat Fermanı 1839'da ilan edilir. Tanzimat, Türk Dil Kurumu Büyük Sözlükte idari işlerin düzeltilmesi için alınan önlemlerin ve uygulamaların tamamı olarak tanımlanır. Ferman, sultanın yetkilerinin kısıtlanması, askeri, idari ve hukuki reformların hayata geçirilmesi ve vatandaşa can ve mal güvenliğinin teminatının verilmesi, hukuk ile yönetilen bir yapının oluşması konularını kapsamaktadır. Toplumsal hayat ve kurumlar üzerinde iyileştirmelerin beklendiği ferman, düşünce sisteminde de köklü bir değişmeye zemin hazırlar. Süreç, kent yönetimine yasal ve örgütsel düzenlemeler getirir iken Beyoğlu'nda belediye kurulur. Batı kültürü ile temellendirilen kent planı ve yönetiminin uygulandığı payitahtta ulaşım ağlarının modernize edilmesi ile kentin sınırları genişler, şehir hatları şirketinin kurulması ile boğaz köyleri ve adalar ile ulaşım sorunu ortadan kalkarak tren hattının geçtiği merkezlerde de yazlık yerleşimler oluşmaya başlar.

Avrupa mimarlığı, 19. yüzyılda modern dönemi temsil eden yeni bir mimari üslup arayışı içerisinde önceki üslupları yeniden yorumlayan uygulamalarda bulunurlar ancak yüzyıl sonunda bu uygulamalara tepki olarak Art Nouveau ve Art Deco gibi doğadan ilham alan akımlar ortaya çıkar. Avrupa merkezli bu akımlar Osmanlı mimarisi ve iç mekânına da nüfuz ederek Osmanlı Payitahtında yeni üslupların yabancı mimarlar vasıtası ile görünür olmaya başlar. Bu yüzyılda Topkapı Sarayı terk edilirken, devletin yeni yüzünü temsil eden ve sultanın ikametgâhı olacak Dolmabahçe Sarayı'na geçilir. Saray, adını aldığı semt ile Beşiktaş arasında boğazın doldurulmasını takiben Sultan Abdülmecid tarafından 1842-56 yılları arasında baba-oğul Garabet ve Nigoğos Balyan'a inşa ettirilir. Batılı ve eklektik bir mimari üslupta inşa edilen saray, gerek mimarisi ve iç mekân organizasyonu gerekse bahçe düzenlemeleri ile çağı ile paralel üslupta yapılar bütününden oluşur.

Osmanlı'nın değişen siyaset anlayışı mimari ile iç mekâna da yansiyarak Dolmabahçe Sarayı'nın resmi salonları yeni dekorasyon prensipleri ile donatılır. Bu bağlamda Topkapı Sarayı geleneği, Dolmabahçe Sarayı ise devletin batıya dönen yüzünü, Sanayi Devrimi'nin Osmanlı mekânına etkisini temsil eder. Sarayın iç mekânında bulunan bütün yüzeylerde (mobilya, aydınlatma ve diğer tamamlayıcı ürünlerde) Sanayi Devrimi'nin tasarım anlayışı hâkimdir. Sarayın harem bölümünde ise mahremiyet kavramının fonksiyonel bir biçimde çözümünü yoluna gidilerek 19. yüzyıl Osmanlı sivil mimarisinde etkisini gösteren apartman tipi konut düzeni uygulanır ve iç mekânı donatılır.

Dolmabahçe Sarayı'nın harem bölümünde yer alan sultanın odasını dekore etme görevi verilen Paris Operası'nın da dekoratörü Charles Séchan, Osmanlı Payitahtında yaptığı işleri yazdığı mektuplarda tarif eder. 22 Ağustos 1851 tarihli mektubunda, Türklerin kendi geleneksel mimari biçimlerinden vazgeçip, onların yerine Avrupa da



benimsenen mimari formları yine kendi tarzlarında yorumlayarak meydana gelmiş olması ve bunu Padişah Hazretlerinin fermanı olarak mimarlarının görüşüne karşı yapılmış olması, Türklerin geçiş döneminde içinde bulduklarından (Göncü, 2000, 3) söz eder. Yine 24 Ağustos 1851 tarihli bir diğer mektupta, Türk müşterilerimizin, bizim "ince zevk" dediğimiz şeyden anlamadıklarından ötürü "stük sıva" kullanımından vazgeçmek zorunda kaldım. Onlar daha çok biçim ve şekildeki şatafat ile debdebeden, kullanılan malzemelerdeki zenginlik ve çeşitlilikten hoşlanıyorlardı (Göncü, 2000, 5) yorumlarında bulunur.

Charles Séchan, Dolmabahçe Sarayı ile eş zamanlı olarak Küçüksu Kasrı'nı da dekore eder. Av merasimleri ve sayfiye amacıyla kullanılan Küçüksu Kasrı mekânsal boyutu ile Dolmabahçe Sarayı'nın küçük bir örneğidir. Diğer sarayların aksine etrafı duvar yerine döküm demir parmaklıklar ile çevrilen kasır T planlıdır. İç mekânında yer alan iki kollu merdivendeki batılı üsluptaki süslemeleri, odalarındaki nadide sanat eserleri, özel yapım şömineleri ve Avrupa'dan sipariş edilen Art Nouveau üsluplu dönem mobilyalarının oluşturduğu eklektik üslubu ile 19. yüzyıl batılılaşma etkisindeki Osmanlı iç mekânının iyi yorumlanmış örneklerinden birisidir. Bütün bu mimari ve sanatsal özelliklerin yanı sıra kasır, dönemin yoğun ve sancılı diplomasisine de ev sahipliği yaparak önemli devlet adamlarının onuruna verilen yemeklere ve sürece tanıklık etmiş tarih belleğine sahip anıtsal bir yapıdır. 18 Kasım 1925 tarihindeki bir kararname ile Milli Saraylar Müdürlüğü'nün emrine verilen Küçüksu Kasrı 1970'li yıllara kadar devlet konukevi olarak kullanılmıştır. Kasır, 19. yüzyıldan beri üstlendiği diplomasi misyonunu devam ettirerek pek çok yerli ve yabancı devlet adamı ve diplomatı ağırlamıştır. Atatürk'ün de İstanbul'u ziyaretleri sırasında çalışma ofisi olarak kullandığı kasır, 3. Cumhurbaşkanı Celal Bayar'ında görev yaptığı süre içerisinde burada ağırlanmıştır. 1983 yılında da Küçüksu Kasrı müzeye dönüştürülmüştür. 1994 yılında geçirdiği kapsamlı yenileme çalışmaları ile güçlendirilen Küçüksu Kasrı günümüzde de zengin koleksiyonu ile müze görevine devam etmektedir.

KAYNAKÇA

- Artan, Tülay (1994). Beykoz Kasrı. *Dünden Bugüne İstanbul Ansiklopedisi*, (c. 2, ss. 162), İstanbul: Kültür Bakanlığı ve Tarih Vakfı Yayınları.
- Atasoy, Nurhan (1992). Barok. *TDV İslâm Ansiklopedisi*, (c. 5, ss. 82), Ankara: Türkiye Diyanet Vakfı Yayınları.
- Batur, Afife (1985). İstanbul Art Nouveau'su. *Tanzimat'tan Cumhuriyet'e Türkiye Ansiklopedisi*, (c. 4 ss. 1044), İstanbul: İletişim Yayınları.
- Bozdoğan, Sibel (2008). *Modernizm ve Ulusun İnşası Erken Cumhuriyet Türkiye'sinde Mimari Kültür*. İstanbul: Metis Yayınları.
- Çoruhlu, Yaşar (2001). Kasır. *TDV İslâm Ansiklopedisi*, (c.24, ss.558), İstanbul: Türkiye Diyanet Vakfı Yayınları.
- Denel, Serim (1982). *Batılılaşma Sürecinde İstanbul'da Tasarım ve Dış Mekânlarda Değişim ve Nedenleri*. Ankara: O.D.T.Ü. Mimarlık Fakültesi Yayınları.
- Dumas, V. Claire (2012). Charles Séchan İstanbul'da. (Çev. O. Nuri Bişgin), *Milli Saraylar Dergisi*, S. 9, s.235-251.
- Duymaz, Ş. Abdullah (2003). *II. Abdülhamid Dönemi İmar Faaliyetleri*. Doktora Tezi, Süleyman Demirel Üniversitesi, Sosyal Bilimler Enstitüsü, Isparta.
- Eyice, Semavi (2002). Küçüksu Kasrı. *TDV İslâm Ansiklopedisi*, (c. 26, ss.530), Ankara: Türkiye Diyanet Vakfı Yayınları.
- Göncü, C. Tuncay. (2015). *Dolmabahçe Sarayı'nın İnşa Süreci, Mekân ve Teşkilat*. Doktora Tezi, İstanbul Üniversitesi Sosyal Bilimler Enstitüsü Tarih Anabilim Dalı Osmanlı Müesseseleri ve Medeniyeti Bilim Dalı, İstanbul.
- Göncü, C. Tuncay (2000). Fransız Sanatçı Charles Sechan'ın Dolmabahçe Sarayı Harem Hünkâr Dairesi'ne İlişkin Dört Mektubu. *Dolmabahçe Sarayı Dergisi*, S. 2, s. 81-100.
- Kılıçbay, M. Ali (1986). Osmanlı Batılılaşması. *Tanzimat'tan Cumhuriyet'e Türkiye Ansiklopedisi*, (c. I, ss. 149), İstanbul: İletişim Yayınları.
- Kılıçarslan, İsmet (1981). *Kentleşme Sürecinde Ekonomik ve Mekânsal Yapı İlişkileri*. İstanbul: İstanbul Teknik Üniversitesi Yayınları.
- Kuban, Doğan (2016). *Osmanlı Mimarisi*. İstanbul: Yem Yayınları.
- Lewis, Bernard (1993). *Modern Türkiye'nin Doğuşu*. (Çev. M. Kıratlı), Ankara: Türk Tarih Kurumu Yayınları.
- Özaslan, Nuray (1995). *Historic Urban Fabric: Source of Inspiration for Contemporary City Form*. Doktora Tezi, York Üniversitesi, İngiltere.
- Milli Saraylar. (1995). *Küçüksu Kasrı*. (Yay. Koordinatörü, İ. Yücel, Yayına Haz. A. Gürün, E. Öncü, Y. Yılmaz, F. Uluggerlerli). İstanbul: TBMM Millî Saraylar Daire Başkanlığı Yayını.
- Özcan, Abdülkadir (1992). Biniş. *TDV İslâm Ansiklopedisi*, (c. 6, ss. 184), İstanbul: Türkiye Diyanet Vakfı Yayınları.
- Özer, Bülent (1964). *Rejyonalizm, Ünersalizm ve Çağdaş Mimarimiz Üzerine Bir Deneme*. İstanbul: İstanbul Teknik Üniversitesi Yayınları.
- Rado, Şevket (1970). *Yirmisekiz Mehmed Çelebi'nin Fransa Seyahatnamesi*. İstanbul: İş Bankası Kültür Yayınları.
- Rosenthal, T, Steven (1980). *The Politics of Dependency-Urban Reform in İstanbul*. Connecticut ve Londra: Greenwood Press.
- Sey, Yıldız (1998). *Cumhuriyet Döneminde Türkiye'de Mimarlık ve Yapı Üretimi, 75 Yılda Değişen Kent ve Mimarlık*. İstanbul: Tarih Vakfı Yayınları.
- Tekeli, İlhan (1980). *Türkiye'de Kent Planlamasının Tarihsel Kökleri, Türkiye'de İmar Planlaması*, (Der. Tamer Gök), Ankara: ODTÜ Matbaası, Türk Dil Kurumu Büyük Sözlük, <https://sozluk.gov.tr>.
- Ülgen, Aygün (1999). Osmanlı Saray, Kasır ve Köşklere. *Osmanlı Ansiklopedisi*, (c. 7, ss. 416), Ankara: Yeni Türkiye Yayınları.
- Yücel, Atilla (1996). *İstanbul'da 19. Yüzyılın Kentsel Konut Biçimleri. Tarihten Günümüze Anadolu'da Konut ve Yerleşme*. İstanbul: Tarih Vakfı Yayınları.

Görsel Kaynakçası

Şekil 1: Eldem, H. Sedat (1974). Köşkler ve Kasırlar, (c.,2), İstanbul: Devlet Güzel Sanatlar Akademisi Yayını

Şekil 2: Kasrın günümüz vaziyeti.

<https://mapsconnect.apple.com/business/ui/claimPlaceFull?claimId=9284170201162556343> (10.052020)

Şekil 3-4: Taşer, Nesrin (2008). İstanbul'da İhlamur ve Küçüksu Kasrıları, Yüksek Lisans Tezi, Gazi Üniversitesi, Sosyal Bilimler Enstitüsü, Sanat Tarihi Anabilim Dalı, Ankara.

Şekil 5-6-7-8-9-10-11-12-13-14: Salbacak Salih Arşivinden (2017).