

ULUSLARARASI SOSYAL ARAŐTIRMALAR DERGİSİ THE JOURNAL OF INTERNATIONAL SOCIAL RESEARCH

Uluslararası Sosyal Arařtırmalar Dergisi / The Journal of International Social Research
Cilt: 13 Sayı: 72 Ağustos 2020 & Volume: 13 Issue: 72 August 2020
www.sosyalarastirmalar.com Issn: 1307-9581

KÜLTÜR EKSENİNDE HAYAT AĞACI SEMBOLÜ THE SYMBOL OF TREE OF LIFE ON THE AXIS OF CULTURE

Banu Hatice GÜRCÜM*
Didem KALELİ**

Öz

Kültür kelimesi Latince'den batı dillerine ekip biçmek anlamına gelen "colere" köküyle geçmiştir. Kelimenin etimolojik kökleriyle günümüzdeki kullanımı arasında oldukça önemli bir paralellik bulunmaktadır. Kültürlenmiş bir insan gibi kültürlü bir toplum da tarihinin derinlerine ekilen sembolleri içgüdüsel olarak kavramakta ve kültürel öge olarak sahiplenmektedir. Bu nedenle kültürel sembollerin bireyin belleğinden toplumun belleğine aktarılması ve bunların toplumsal bir değer olarak kuşaktan kuşağa aktarılması tüm bu etkileşimlerin uzun süren sonucudur. İnsan tarihsel süreçte materyali sadece kullanmamış bunları anlam ve form değişkenliği ile adeta kutsamış; bunları dine, diline, yazısına ve sanatına, sembolize ederek kullanmıştır. Sembollerin taşınmasında etkili olan ortam kültürel mirastır. Mitoloji, folklor ve beşeri bilimler bu mirası derlemeye ve değerlendirmeye çalışır. Bu nedenle bu araştırmanın genel amacı toplumsal belleğimize işlemiş sembollerin birer kültür imgesi olarak tarihin çeşitli dönemlerinde edinmiş oldukları temel anlamları incelemek, bu anlamların öz kültürümüz içerisinde binlerce yıllık süreçte evrilmesi, başkalaşması hakkında farkındalık geliştirmek olarak belirlenmiştir. Bu amacı somutlaştırmak için sadece tekil kültürle sınırlı kalmadan evrensel sembollerden biri haline dönüşen, içerdiği özel anlamı ve yan kültürlerdeki anlam birliğini kaybetmeden günümüze kadar taşınan Hayat Ağacı sembolü seçilmiştir.

Anahtar Kelimeler: Kültür, Sembol, Anadolu, Hayat Ağacı.

Abstract

The word culture has passed from Latin to Western languages with the root word "colere" meaning to plant, cultivate. The ethymological roots of the word show a great correspondance to the contemporary usage of it. Like a cultured person, a cultured society will comprehend the cultural symbols planted deep down in its history and adopt as a cultural elements instinctively. Thus, the transfer of cultural symbols from the memory of the individual to the memory of society and the transfer these symbols from generation to generation as a social value are long lasting results of all these interactions. From past to present human has provided form and significance to any material and used them in religion, language, writing and art figuratively as symbols. Cultural heritage is effective as a media to carry symbols. Mythology, folklore and humanities try to compile and evaluate this heritage. Thus, the general target of this paper is to evaluate the basic values of the symbols embedded in our social memory, which was gained as a cultural motif throughout history; to raise awareness towards evolution and transformation of these values within our self-culture in thousands of years. To embody this purpose symbol of Tree of Life that transformed into one of the universal symbols without being limited to single culture and without losing its essential meaning it has carried to the present day and the unity of meaning in neighboring cultures was chosen.

Keywords: Culture, symbol, Anatolia, Tree of Life.

* Prof. Dr., Ankara Hacı Bayram Üniversitesi Sanat ve Tasarım Fakültesi Tekstil Tasarımı Bölümü, Tekstil Tasarımı ABD, Orcid: 0000-0001-9687-9598, banu.gurcum@hbv.edu.tr

** Ankara Hacı Bayram Üniversitesi Lisansüstü Eğitim Enstitüsü, Tekstil Tasarımı ABD, Yüksek lisans Programı, kalelididem8@gmail.com



1. GİRİŞ

Kültür sözcüğü Latince ekip biçmek, büyütme anlamına gelen “colere” kelimesinden gelmektedir (Hellemans, 2017, 17). Kelimenin etimolojik kökleriyle günümüzdeki kullanımı arasında oldukça önemli bir paralellik bulunmaktadır. Tıpkı tarlasındaki ekinin büyümesini, ürünlerin olgunlaşmasını izleyen bir çiftçi gibi kültürlenmiş insan da aklının olgunlaşmasını izlemektedir. Kültürlenmiş bir insan gibi kültürlü bir toplum da tarihinin derinlerine ekilen sembolleri günümüzde fazla değişikliğe uğramadan kavramakta ve kültürel öge olarak sahiplenmektedir. Romalı hatip Marcus Tullius Cicero (MÖ 106-43) bu kelimeye entelektüel anlamını katan ilk kişi olmuştur (Hellemans, 2017,18). Cicero “cultura animi” terimini, insan nefsinin terbiye edilmesi anlamında kullanmıştır (Özlem, 2008, 153). Daha sonra bu kelime manastırlarda, okullarda ve üniversitelerde kullanılmış, aklın kültürlenmesi Rönesans’ın hümanist ideallerinden 19. yüzyıl Alman “Bildung”¹ geleneğine kadar süregelen özel bir konu olmuştur. 17. yüzyılda Voltaire tarafından ilk kez insan zekâsının (“esprit”) oluşumu, geliştirilmesi ve yüceltilmesi anlamında kullanılan sözcük; bu anlamıyla Almanca’ya geçip, 1793’te Alman Dili Sözlüğü’ne yerleşmiştir (Erkenekli, 2013,148). Kültür kelimesinin Almanca’da geniş kullanımı olduğu ve uygarlık yerine kullanıldığı görülmektedir. Özlem (2008,147) kültür ve uygarlık ilişkisini aşağıdaki şekilde açıklamaktadır:

Alman dilinde “kültür” terimi yeğlenmiş, hatta “uygarlık” [kelimesine] “kültür” teriminin kötü ve uygunsuz bir karşılığı olarak bakılmıştır. Kant, Humboldt, Spengler, Jaspers gibi filozoflarda bu tutumun örneklerini görüyoruz. Buna karşılık Fransız ve İngiliz dillerinde “kültür” terimi yerine “uygarlık” teriminin yerleştiğini saptıyoruz. Bu dillerde “kültür”, bir yandan geleneksel tekil anlamıyla, yani “tekil kültür” olarak kullanırken; diğer yandan bir toplumun maddi/teknik birikimlerinin üzerindeki tinsel (manevi) özelliklerini belirtmekte kullanılmaktadır (Özlem, 2008,147).

Karl Marx’a göre kültür, doğanın yarattıklarına karşılık, insanoğlunun yarattığı her şeydir (Güvenç,1984,102). Sir Edward Tylor ise daha detaylı bir tanımlama yapar. Ona göre;

Kültür veya medeniyet, en geniş etnografik anlamıyla alındığında, insanoğlunun, toplumun bir mensubu olarak edindiği bilgi, inanç, sanat, töre, yasa, gelenek, görenek ve diğer tüm yetenekler ile alışkanlıkların oluşturduğu karmaşık bir toplamdır (Tylor,1871,91).

Kültür bireyi sosyal bir varlık haline dönüştürür. Birey, içinde bulunduğu toplumla bütünleşmeyi, kendi farklılıklarına rağmen toplumda kabul gören, toplumla uyumlu bir kimlik kazanmayı tercih eder. Böylece topluma uygun düşünce ve davranışları benimser. Kültürlenmiş insan davranışının psikolojik, antropolojik ve sosyolojik bileşenleri mevcuttur. Bunun nedeni insanın kendi kişiliğinden, içine doğduğu kültürel normlardan ve içinde bulunduğu toplumsal sistemden etkilenmesidir. Tarihin eski çağlarından günümüze kültürel değerlerin benimsenmesinde birey içine doğduğu toplumun ve bu toplumda kabul gören inançların; sahip olduğu farklı biyolojik ve ruhsal yapıların; kişilik ve karakter özelliklerinin; gördüğü eğitim ve öğrenim sonucu kazanımlarının; bilgi ve becerilerinin, tecrübelerinin ve toplumların diğer toplumlarla olan iletişimleri sonucu oluşan etkileşimlerin etkisi altındadır. Bu nedenle sembollerin bireyin belleğinden toplumun belleğine aktarılması ve toplumsal bir değer olarak kuşaktan kuşağa yaşatılması tüm bu etkileşimlerin uzun süren sonucudur.

Belli bir toplumun üyesi olarak insan, kendi kültürel mirasını öğrenir, onu savunur, yaşatır ve kendisinden sonraki kuşaklara aktarır. Bu süreç, kültürel varlığımızın bir ön şartı ve kaçınılmaz işlevidir (Güvenç,1984, 4). Pearson ve Sullivan (1995, 7) kültürel mirasın önemli olduğunu ve bunun nedeninin insanların geçirdiklerini sembollerle anlatması ve örneklerle göstermesi olduğunu belirtmektedir. Bir miras gibi taşınarak geçmişten günümüze bireysel ve toplumsal bellek ile ulaşan kültürel değerler bugünü geçmişe bağlayan özelliklerdir. Geçmişten günümüze birçok materyale anlam ve biçim kazandıran insanoğlu; bunları dinine, diline, yazısına ve sanatına, sembolize ederek kullanmıştır. Bu materyallerin sembolleri tarihsel süreç içerisinde şekilsel değişime uğramış olsa dahi, arkasındaki temel düşünce özünde günümüze değin aynı kalmıştır (Öz,2018, 213).

Bu nedenle bu araştırmanın genel amacı toplumsal belleğimize işlemiş sembollerin birer kültür imgesi olarak tarihin çeşitli dönemlerinde edinmiş oldukları temel anlamları incelemek, bu anlamların öz kültürümüz içerisinde binlerce yıllık süreçte evrilmesi, başkalaşması hakkında farkındalık geliştirmek olarak belirlenmiştir. Bu amacı somutlaştırmak için sadece tekil kültürle sınırlı kalmadan evrensel sembollerden biri haline dönüşen, içerdiği özsöz anlam ve anlam birliği günümüze kadar taşınan Hayat Ağacı sembolü seçilmiştir.

¹ kişinin kendisini geliştirmesine dayanan bir felsefe. Detaylı bilgi için Bruford (2010) okunabilir.



2.SEMBOL VE HAYAT AĞACI SEMBOLİZMİ

İnsan düşüncesinde görülmeyen bazı şeyleri, onunla ilişkisi nispetinde, görülebilir bir biçimde tasvir eden şeylere sembol denir (Benton, 1965, 701; akt. Atasağun,1997, 369). Semboller düşünceyi doğuran, kendilerinde farklı bir anlamı barındıran ve ikinci bir esas anlama göndermede bulunan yapılardır. Onlar, hermenötik yöntemde, şifrelerinin çözülmesi gereken kavramlardır (Tufantoz, 2019, ii). Öyle ki, felsefeden dine, mitolojiden sanata, dilden bilime dek uzanan anlatım şekilleri ve hatta tüm bu alanların kendileri de geniş sembol ailesini oluştururlar (Alp, 2009, 3). Sembol yapısı gereği geniş bir kapsam alanına sahiptir.

Sembol, bir şeyi temsil eden ama onunla doğrudan ya da doğal bir ilişkisi olmayan bir sinyal (Mutlu, 2012: 273; akt. Turancı ve Özgen, 2018, 156) olarak tanımlanmaktadır. Sembol kapsadığı anlam göz önüne alındığında soyut yapıdır. Anlatılamayan, kanıtlanamayan, duyularla algılanamayan soyut kavramları işaret eder (Alp,2009, 3). Sembol esas itibarıyla kullanımda bu soyut anlamlarıyla fayda sağlamaktadır ve zaman içinde de alt metninde yerleşen anlamın toplumda oturmasıyla birlikte yazılı olmayan bir anlama da bağlanır. Atasağun sembolün altında yatan anlamı şu sözlerle açıklar:

Gusatv Menshing'e göre (MS. 1901-1978) her şey sembol olabilir, ama hiçbir şey kendiliğinden sembol olamaz. Sembol bir insanın ya da bir cemiyetin tesis ettiği bir şeydir. Her sembolün iki unsuru vardır ki, onlardan biri sembolleştirilen veya sembol olarak kabul edilen madde, ötekisi de bu maddenin temsil ettiği manevi hakikattir. Bu iki unsurun işbirliğinden dolayı ortaya çıkan sembol, hayatın her sahasına ait olabilir. Menshing, her sembolün dile getirdiği bir hakikatin olduğunu söyleyerek, sembolün temsil ettiği hakikat ile karıştırılmaması gerektiğini, ısrarla belirtmektedir (Atasağun,1997, 372).

Doğrudan anlatımın tersi gibi düşünülen sembolik anlatım genel olarak semboller yardımıyla bazı bilgileri alt anlama atmak, sadece anlayabilene konuşmak ya da alt metin yaratmak kaygılarıyla yapılır. İnsan duygu ve düşüncelerini, çoğunlukla doğrudan ve herkesin anlayabileceği bir dille ifade ederken, çoğu zaman örtülü ve görünenin ötesinde anlamlar taşıyan bir tarza yönelmektedir. Böyle bir anlatımda semboller, anlatımın alanını genişleten bir işleve sahip olmakta, dolayısıyla, hayatın bütün alanlarında sembollerin kullanılması kaçınılmaz hale gelmektedir (Has, 2005, 15-17; akt. Aydeniz, 2011, 76).

Kültür varlıklarının korunduğu ya da gelişip değişime uğradığı pek çok ortam sayılabilir. Mitler, küçük toplumsal dersler çıkartılması için ibretle aktarılan hikâyeler olarak sosyolojik görev görmektedir. Mitolojilerin, sembolik gücünü; bulunduğu kültürün maddi boyutlarını metafor ve bazı özel işaretlerle ilişkilendirerek bir dil ortaya koymasına yani anlamlandırılmış göstergeler sistemi olarak pek çok nesneye soyut sembolik anlamlar kazandırmasına borçlu olduğu söylenebilir (Levi-Staruss,2013,s.18; akt. Erkan, 2019, 1376). Bir kültürün ortak sembolleri kültürel ortamın etkisiyle oluşmakta ve soyut değerler sistemi olarak ortak bellekte kayıt edilmektedir. Bir kültüre mensup bireyler ya da topluluklar tarafından benimsenmeyen, kültürel yapının genel normları ile uyum göstermeyen veya değerlere uygun olmayan sembollerin varlıklarını sürdürebilmeleri mümkün değildir (Turancı ve Özgen, 2018, 158). Bu durum Hayat Ağacı kültürünün de aynı kökten çıktığı varsayılsa bile dünya genelinde çeşitli kültürlerin koynunda özgünleşerek değişime uğradığı ve bu haliyle taşınarak kazanmış olduğu sembolik anlamların toplumumuzun kültür ve normlarıyla uyum içinde olmasıyla günümüze kadar geldiğini göstermektedir. Hayat Ağacı sembolü bu toprakların antik çağlardan bu yana biriktirdiği tüm kültürlerden edinmiş olduğu öz ile ortak belleğimizde yer edinmiştir. Her toplumda Hayat Ağacı birçok mucizeyi gerçekleştiren efsanevi bir bitkidir (Öztekin, 2008, 64). Bunun ötesinde Hayat Ağacı sembolizmi, dünya genelindeki toplumlarda ölüm hayat döngüsü içinde yaşamı, tanrıyı, iktidarı, ölümsüzlüğü ve dünyevi olandan uzaklaşarak yüceliğe ulaşmayı da sembolize etmektedir.

Genel kabule göre tarih öncesi çağlarda yıldırım çarpması sonucunda yanarak yok olan ağaçları izleyen insan, kutsal tanrıların cennette olduğu kadar dünyada da hüküm sürdüğü düşüncesini geliştirmiştir (Brosse, 1989; Harrison, 1992; akt. Crews ve Sene, 2003, 37). Ormanların verimliliği ve mevsimsel yaprak dökümü sonra tekrar yaprakların, filizlerin yeşermesi döngüsü, kesilen ya da yakılan kütük gövdelerinden yeni sürgünlerin vermesi ağaçların sonsuz ve yok edilemez bir yaşam gücü ve sembolü olarak kabul edilmesine neden olmuştur (Crews ve Sene, 2003, 37). Dünya genelinde pek çok kültürde ağacın ve ormanın kutsal olduğu düşüncesi yaygındır. Antik Yunan kültüründen sonra Roma İmparatorluğu'nda, ardından Antik Yunan kültürünün Rönesans'la birlikte Avrupa'da yeniden yükselmesiyle birlikte Batı'da ağacın kutsallığı kabulü günümüze kadar gelmiştir.

Doğu kültürlerinde ağacın kutsallığının kökleri daha eskiye dayanmaktadır. Eski Doğu toplumlarındaki inanca göre ölümsüz olan taş, değişmeyen yenilenmeyen duruk yaşamın simgesi olmuştur. Yapraklanan ve yapraklarını yitiren ağaç ise, ölüm ve yaşam evreleriyle birlikte devimsel yaşamın simgesidir. Bu özellikleriyle kutsallaşan ağaç, üstünlüğünü yalnızca boyu, gösterişi ve uzun yaşamıyla değil, sürekli yenilenme yeteneği ile de gösterir (Belli, 1982, 237).



Uzakdoğu ve Hint Dinleri'nde, Eski İnan Dini'nde, Eski Türk Dini'nde de rastlandığını ifade etmiştir. Ona göre;

Kozmik Ağaç, dünyanın kutsallığını, doğurganlığını ve sürekliliğini, yaradılış, sırta erme, verimlilik, mutlak gerçeklik ve ölümsüzlük özelliklerini kendisinde barındırarak hayat ve ölümsüzlük ağacı yerine geçer. Dünya ağacı ve Evren ağacı kozmik ağaçla aynı özellikleri taşır. Aslında bahsettiğimiz bütün bu ağaçlar temelde Hayat Ağacıdır (Öztekin,2008, 24)... Hayat Ağacı inancı çok eski ve köklü bir inançtır. Onun, dünyanın yaratılışıyla ortaya çıktığına inanılmıştır. Hayat Ağacı ile ilgili mit ve efsanelerde Tanrının Hayat Ağacını dünya ile beraber yarattığı anlaşılır (Öztekin,2008, 24).

Hayat Ağacı Etnolojide; "yaşamın ve evrenin sürekli yenilenmesiyle beraber, ölümsüzlüğü ve verimliliği sembolize eden, insan ve hayat arasında geçen ilişkiyi gösteren efsane ağaç" şeklinde tanımlanır (Örnek, 1973, 69; akt. Dumlu, 2020, 4). Mezopotamya'nın yanı sıra yakın ilişkilerde bulunduğu Anadolu topraklarında da geleneğini sürdürmüştür. İnsanlık tarihi içinde yeryüzünün çok farklı coğrafyalarında ağaçların ölüm-yaşam döngüsünü simgelediği öteden beri bilinir. Yazılı belgelerin ortaya çıkmasıyla birlikte söylencelerde Hayat Ağacı önce Sümer ve Akkad, ardından Hitit, Babil ve Urartu gibi pek çok eski Yakın Doğu mitolojisinde yer bulmuştur. Domuztepe'de bulunan çanak-çömlekler üzerindeki, ritüel amaçlı olduğu aşikar diken yapraklı ağaç betimlemeleri Hayat Ağacı motiflerinin görsel olarak ilk kez Geç Neolitik Dönem'de başladığını göstermektedir (Tekin, 2017, 47).

2.1.Mezopotamya ve Anadolu Uygarlıklarında Hayat Ağacı

Mezopotamya'da ve Anadolu'da tarih öncesi çağlarda pek çok kültürün medeniyet kurduğu bilinmektedir. Dini inançları ve kültürler açısından etkilenmenin yoğun olması çok kültürlülüğün yanı sıra çok dinliliğin de yaşanmasına imkân tanımıştır. Mezopotamya ve daha sonra Anadolu'da yaşanan düşünce sistemini Şentürk ve Aslan (2019, 111) detaylı açıklamaktadır:

Tarihin akışı içerisinde pek çok devlete ev sahipliği yapan, kültürel ilklerin başlangıç noktası olarak görülen Mezopotamya; çok uluslu yapısı itibariyle dini inançlarda katı sınırlar oluşturmadan kültürel alışverişe açık bir düşünce sistemi benimseyebilmiştir. Bu bakış açısından doğan komşularının inançlarına yönelik sıcak yaklaşım gösterebilme yetisi, kendi dini-kültürel değerlerini bölge dışına ihraç edebilme imkânı sunmuştur. Böylece Mezopotamya ve Anadolu arasındaki coğrafi yakınlık sanat eserlerinde ortak bir üslubun benimsenmesine yol açmıştır. Anadolu medeniyetleri Mezopotamya inançlarını neredeyse hiç değiştirmeden özümsemiş, sanat eserlerinde Mezopotamya kökenli motifleri sıklıkla işlemiştir (Şentürk ve Aslan,2019, 111).

Kahramanmaraş il merkezinin güneydoğusunda Emiroğlu Köyü'nde kazılan Domuztepe Höyüğü'nde bulunan seramik buluntular günümüze kadar bozulmadan ulaşan en eski Hayat Ağacı formlarını barındırmaktadır. Buluntular arasındaki seramik parçalarından biri üzerinde bir ağaç figürü ile kuşlar tarafından kuşatılmış insan vücutları, diğerinde ise benzer bir ağaç figürü, mimari yapılar ve turnalar resmedilmiştir (Carter 2012; akt. Yuluğ, 2018, 172) (Görsel.3).



Görsel.3-Mimari yapılar ve turnalar resmedilmiş olan bir seramik parçasında merkezde Hayat Ağacı görülmektedir (Yuluğ, 2018, 253)

Anadolu'da en eski yerleşim kazılarında biri olan Çatalhöyük'te şaman kozmik tasarımı için birbirlerine bağlanmış olan yer ve gök arasında iletişim kurabilmek, ruhlara sunuda bulunmak ve dilekler dilemek için yer ve gök arasında seyahat edebilen şamanların (Eliade 1999: 291) olduğu anlaşılmaktadır. Şaman inanışında Hayat Ağacını Yuluğ (2018, 18) şu şekilde açıklamaktadır:



Şamanizm'in kozmik tasarımında temel üç katmanın dışında başlıca iki unsurun yer aldığı görülmektedir. Bunlar "kozmetik dağ" ve "Hayat Ağacı" imgeleridir. Kozmik dağ imgesi, katmanları birbirine bağlayan orta eksen fikrinin vücut bulmuş hali olarak ifade edilebilir. Yer ile göğü birleştiren bir imgedir. Farklı topluluklarda bu dağların 3 ya da 7 kattan oluştuğu kabul edilmektedir. Mezopotamya'daki Zigguratların yedi katlı olarak inşa edilmesi de aynı yedi katlı dağ tasarımının bir ifadesidir (Eliade 1999: 300,302; akt. Yuluğ, 2018, 18).

Hayat Ağacı imgesi ise kozmik dağ imgesinin bütünleyicisidir ve çoğunlukla kozmik dağın doruğunda ya da evrenin merkezinde yükseldiğine inanılmaktadır. Dallarıyla doğaüstü güçlerin evi olan göğe, gövdesiyle insanların yaşadığı orta dünyaya, kökleriyle yeraltına uzanan hayat ağacı, üç kozmik katmanı birbirine bağlamaktadır (Hoppal 2014: 262). Bu bakımdan Hayat Ağacının şamana benzediği öne sürülebilir. Bu bağlamda henüz üç katlı kozmik tasarımların olmadığı erken dönemlerde aslında şaman, Hayat Ağacının kendisidir denebilir (Yuluğ, 2018, 18).

Görsel olarak günümüze kadar hiç bozulmadan ulaşan Hayat Ağacı sembollerine Mezopotamya'da MÖ. 4000 - MÖ. 2000 yıllarında hüküm süren Sümer Uygarlığının taş kabartmalarında (Görsel.4) rastlanmaktadır. İnşa edilen tapınaklar ve sanatsal yapılar, yazıyla beraber [MÖ.4.binde yazının icadıyla]uygarlığı başlatan kavim olarak Sümerleri gösterir. Şehir hayatına ilk geçişinde bu dönemde görülmesiyle birlikte tarımsal üretim tapınağa bağlanır (Öztürk Ateş, 2012, 13). Öztürk Ateş (2012, 25-26) Sümer inancında simgesi Hayat Ağacı olan bitki tanrısı Dumuzi (Tammuz) ile karısı ana tanrıça İnanna'yı anlatmaktadır:

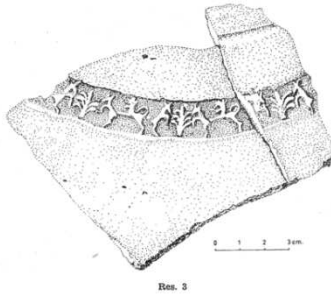
Yazları kavurucu sıcaklığının etkisiyle tüm ekinler kurur, yörede büyük bir kuraklık egemen olur. Canlılarda sıcaktan dolayı bir uyuşma olur. İlkçağın Mezopotamya insanı da doğanın bu durumu karşısında Temmuz ayını doğanın öldüğü ay olarak yorumlamıştır. Ancak doğanın tekrar canlanması gerekmektedir ki bu ayı da mart ayı olarak seçmişlerdir. Yazın ortasında ölen bereket tanrısı Dumuzi (Tammuz) baharın başlangıcında yeniden yeryüzüne dönüyor ve doğaya canlılık, verimlilik, bolluk, bereket geliyor. Böylelikle Dumuzi toprağı döllediği ve tohuma hayat verdiği için bitkilerin ve baharın sembolü olur. Sümer tanrısı Dumuzi bitkilerin tanrısı olarak ağaç ile birlikte sembolize edilir. Ağaç hayat ağacı olarak adlandırılır ve bütün dönemlerde bu adla anılır (Öztürk Ateş, 2012, 25-26).

Hayat Ağacı arkeolojik ve tarihsel bulgulara göre en eski ululuk inanışlarından birisidir. Aşağı Mezopotamya'da MÖ. 3000 ve sonrasında görülür. Domuztepe'de bulunan Geç Neolitik Dönem'e tarihlenenler dışında Hayat Ağacı motifi, ilk kez Sümerlerde kullanılmış, Ur şehri kralı Ur-Nannu'nun Ay Tanrıçası "Sin" ve Güneş Tanrısı "Shamash"a tapım sahnelerinin işlendiği iki kabartmada Servi ağacı Hayat Ağacı olarak (Türe, 2004, 63) resmedilmiştir.

Bunun dışında bitki örgesinin iki yanında bakışan iki hayvan Anadolu'da çok kullanılan bir motiftir. Bu motifin yaşam ölüm döngüsünü ifade eden ilk örneklerini Sümerlerde görmekteyiz. Sümer sanatında "iki teke arasındaki çalı motifini sahnesi, Sümerlerin "yaşam" ve "ölüm" arasındaki sürekli dolaşımı, yeraltı dünyası ile olan inançlarını ve hayat ağacının en eski şekli Dimuzi'yi simgeleyen büyük ana tanrıçanın hayatı yayan "aşıklar çifti" nin ölüp ilkbaharda yeniden dirilmesini sembolize etmektedir" (Belli, 1982, s. 238) (Görsel.4-6). Ancak bu sahnelerin asal öğeleri olan Kutsal Hayat Ağacı ve kuş başlı yaratık betimleri Hurri kökenlidir (Moortgat,1949,s.268; akt. Çevik,1999, 336).

Sümerlerden sonra Mezopotamya'da tarih sahnesine çıkan Assur medeniyeti MÖ. 2000 li yılların başında Anadolu'da koloniler kurmuş ve kültürleriyle Anadolu'nun güneydoğusunu etkilemiş, buraya ticareti ve yazıyı taşımışlardır. Asur kültüründe Hayat Ağacı inancının her biçimiyle yaygın olduğu görülmektedir. Asur sanatında da, kimi zaman sarayın duvarlarında bezeme unsuru, kimi zaman bir kral mühründe ya da kabartma kuşaklarında, Hayat Ağacı kültürünü görmekteyiz. Tapınanın, yaşama ilişkin, Tanrı'dan beklentilerine aracılık eden Hayat Ağacı her nerede kullanılırsa kullanılsın, bu kullanımını kutsallığına borçludur (Parpola,s.161 ; akt.Çevik,1999, 336). MÖ. 2000 li yıllarda Asur kültüründe ölmezliğe olan inancın kuvvetli olduğu ve Asur kralının aynı zamanda ölümsüz tanrı yerine geçtiği görülmektedir. Belli (1982, 238) Hayat Ağacı sembolizminin tanrısal bir anlamla Asur'da nasıl krallık sembolü haline geldiğini açıklamaktadır:

Hayat ağacı motiflerini öncelikle monoteik şekilde, bir tanrı bileşimiyle ilgili olarak Assur'un ulusal tanrı sembolü haline getirmiştir ki, bu yalnızca yeraltı dünyasının güçleriyle olan savaşta var oluşun düzenini ve yazgısını belirlemekle kalmayıp, aynı zamanda ölüm ve doğuşun sonsuz dolaşımını da oluşturmaktaydı. Assur kral teriminin özündeki "hayat ağacı-tanrı-Assur" sembolü, Assur tanrısının yerine geçen kralın çok anlamlı simgesi haline gelmiştir. Assur saray duvarları, kabul salonları, kral sembolleri ve mühürleri gizemli bir anlamı olan hayat ağacı motifleriyle bezenmiştir (Belli, 1982, 238).



Görsel.4-(solda) Sümerlerde Hayat Ağacı Sembolü. (Belli, 1982, 239)

Görsel.5-(ortada) İki teke arasında bitki ögesi, Sümer sanatı (URL.2)

Görsel.6-(sağda)- Anunnaki- Hayat Ağacı (URL.3)

Üç imparatorluk kuran Asur Devletinin yıkılmasından sonra Anadolu'da Hitit kültürünün etkin olduğu görülmektedir. Farklı bir federatif yapıyı benimseyen ve dinsel bir hoşgörü ile vatandaşlarını yöneten Hititler M.Ö. 1700'lerde Anadolu'da hâkimiyet kurmuş ve beş yüz yıl hüküm sürmüşlerdir. "Hatti ülkesinin bin tanrısı" ifadesi, Hitit feodal yönetiminin vatandaşlarının dini inanışlarını kabullenme politikasında ne kadar başarılı olduğunun bir göstergesi olarak kabul edilebilir. Böylece Hatti ülkesi Mezopotamya Uygarlıklarının ve Anadolu uygarlıklarının aynı potada eridiği önemli bir kültür ortamı sunmuştur. Hitit buluntularında da hayat ağacının kutsallığına rastlanmaktadır. Sakçagözü Kabartmalarında sarayın hemen girişinde sağ köşede ilk olarak stilize hayat ağacı etrafında ellerindeki konik figürlerle (muhtemelen kozalak) ritüel gerçekleştiren adamlar yer alır (Görsel.7) (Şentürk ve Aslan,2019, 113). Alacahöyük Tunç Levhası'nda stilize hayat ağacı etrafında iki boğanın üzerine çıkmış iki cin ya da doğaüstü varlık olarak tanımlanan boğa başlı adamlar yer alır. Boğa adamları gösteren tunç levha Enki Kültü'ne mensup varlıkların stilize hayat ağacı motifi etrafında gerçekleştirdikleri ritüellerle örtüşen bir üslup benimsenerek yapılmıştır (Görsel.8) (Şentürk ve Aslan,2019, 113). [Hitit] Saray süslemelerinde hayat ağacı etrafında yer alan keçi sembolünün (Enki'yi temsil eder) sıklıkla kullanıldığı gözlenir (Şentürk ve Aslan,2019, 114).

Hayat Ağacı motifinin Doğu kökenli olduğu pek çok uzman tarafından kabul görmektedir (Tekin, 2017, 48). Özellikle Batı'da gözlemediğimiz kutsal Çam (Noel) ağacı kültürünün kökeninin Hitit kutsal "Eya Ağacı" ritüeline dayandığı bugün bilinmektedir:

Hitit yazılı belgelerinde Tanrı Telipinu için Şiduva Dağına "Eya Ağacı" (çam veya ardıç) kesmeye gidildiği belirtilmektedir. Bu ağaç tanrının heykelinin arkasına özenli bir biçimde yerleştirilmekte ve içinde iyilik, bereket ve sağlık dilekleriyle hoş giden eşya bulunan Tanrı Telipinu'nun tulumdan bir torbası asılmaktadır. Konunun uzmanları, günümüzde Hristiyanlıkta "Noel Ağacı" olarak bilinen ve dallarına asılan çorap içine hediye bırakma geleneği ile Hititlerdeki "Eya Ağacı" ile "Noel ağacı" arasındaki benzerliklere vurgu yaptıktan sonra Noel Ağacı ritüelinin Hristiyan dünyasında izini sürmüş ve MS 1605 yılından daha eski uygulamaya rastlayamamıştır (Tekin, 2017, 48).



Görsel.7- (solda) Sakçagözü Kabartmalarında stilize hayat ağacı (Figür1a)(Şentürk ve Aslan,2019, 114).

Görsel.8-(ortada) Alacahöyük Tunç Levhası'nda stilize hayat ağacı (Figür1d) (Şentürk ve Aslan,2019, 114).

Görsel.9-Urartularda Hayat Ağacı Sembolü (URL.5)

Hititlerin MÖ.1200 civarında yıkılmasından sonra; muhtemelen Güneydoğu Avrupa'dan bölgeye gelmiş (URL.4) ve Antik Çağ'da, Orta Anadolu'da yaşamış olan Frigler'de Hayat Ağacı sembolünü görmekteyiz (Öz, 2018, 214). Ağaç, özellikle Mezopotamya'da, semitik resim sanatında kullanılan en yaygın ve en eski konulardan biridir (d'Alviella 1894, 118; akt. Öz, 2018, 214). Bazı Frig merkezlerinde bulunan



mimari kaplama levhaları üzerindeki betimlemelerin dini içerikli oldukları, belirli bazı konuların işlenmiş olmasıyla, anlaşılabilir. Bunlardan, Pazarlı ve Gordion bulgusu levhalar üzerinde görülen bakışlımı iki keçi arasındaki biçimsel ağaç örgeleri, kaynağını İÖ. 4. bin kültürlerinden alan ve Asur aracılığıyla Anadolu'da tanınan hayat ağacını sembolize etmektedirler (Özkaya,1996, 11).

MÖ. 8. ve 7.yüzyıllar arasında Doğu Anadolu Bölgesi, Kuzeybatı İran ve Irak'ın bir bölümü ile Kuzey'de Aras vadisine egemen olan Urartular da Hayat Ağacı sembolünü kullanan önemli Anadolu uygarlıklarındandır. (Görsel.9). Urartu kültüründe, Hayat Ağacı motifine, diğer ilk çağ uygarlıklarına oranla daha sık rastlanır. Urartu sanatında Hayat Ağacı, Sümer, Babil, Asur medeniyetlerine göre daha zengin ve özgün bir içerik taşır (Belli,1982, s.241; akt. Öztekin,2008, 44).

Urartu krallığının kuruluşundan yıkılışına değin sanat olarak tanımlanan etkinlikler üzerine, en doğal halinden stilize edilmiş sembolik şekillere dek hemen her açıdan işlenen Hayat Ağacı motifleri Urartu sanatının en sevilen bezeme örneklerinden birini oluşturur. Hayat Ağacı motifinin bezeme amacı ile betimlenmesinin yanı sıra, alışlagelmiş biçimde dinsel ve koruyucu işlevinin de yadsınamayacak ölçüde önemli olduğunu hayat ağacına yapılan ilginç kült törenlerini yansıtan çok sayıda sahne açıkça kanıtlamaktadır (Belli, 1982, 237).

Çevik (1999), "Hayat Ağacı'nın Urartu Kült Törenlerindeki Yeri ve Kullanım Biçimi" isimli çalışmasında; ağacın bir kült ve bezeme unsuru olarak, özellikle doğu toplumlarında çok sevildiğini, mimaride ve küçük el sanatlarında yaygın olarak kullanıldığını, bu kullanımlarda ağacın, çoğu zaman şans, bereketi ve doğurganlık beklentisini simgelediğini belirtmektedir. Çevik, çalışmasında Hayat Ağacına, ilk olarak Mezopotamya'da rastlandığını ve Hayat Ağacının kutsallığını şöyle ifade eder:

Hayat Ağacının salt simgesel ya da bezeksel olmayıp, taşınabilir bir tören aracı olarak kullanıldığı, sadece mühür anlatımlarında değil, Teişebaini Tapınak Sarayın duvar resimlerinde de görülmektedir (Oganesyan ve Erebuni,1973,s.66 ; akt. Çevik,1999, 360).

Anadolu'da Frig dönemi MÖ 12. yüzyıl başlarında gerçekleşen Ege göçleri sonucu Hitit İmparatorluğu'nun çöküşünü izleyen yüzyılları kapsar ve erken yedinci yüzyılda Kimmerlerin Gordion'u tahrip ederek yıkmalarıyla son bulur. Makedonya'dan gelip Polatlı yöresine yerleşen Bryg (Frig)lerin başkenti Gordion olan çok güçlü bir devlet kurdukları bilinmektedir. Frig sanatı batıdan getirdikleri düşünülen geometrik bezemeleri kullanmaktadır Arkeolojik buluntulardan çömlekçilik, demircilik, işlemecilik, dokumacılık gibi pek çok zanaatta usta oldukları anlaşılmaktadır. Yerli Anadolu kültürüyle karışarak kaynağını Neolitik Dönem'den alan Ana tanrıça Kibele'yi kendilerine tek tanrıça kabul ettikleri bilinmektedir (Öztürk Ateş, 2012, 48).

Frig kültüründe bereket Hayat Ağacı kültü Kibele'nin sevgilisi, bazen oğlu, bazen de torunu Attis etrafında çeşitli mitolojik hikâyelerle şekillenir². Mitolojide bir Frigya tanrısı olarak geçen Attis, aslında Büyük Ana Tanrıça Kybele'nin bitkiler âlemi üzerindeki fonksiyonu ile birleştirilmiş ve tapınımı da Frigya'da merkezlenmiş, tanrıçanın aşığı genç bir bitki tanrısı olarak tanınmaktadır. Böylece kökeninin Mezopotamya'ya kadar indiği, Sümerlerin aşk ve savaş tanrıçası İnanna'nın kocası doğa ve bereket tanrısı Dumuzi ile aynı olduğu çoktan kanıtlanan Attis, kışın ölen ve ilkbaharda dirilen, doğa güçlerini simgeleyen bir tanrı olarak tapınılmıştır (Özkaya, 1996, 9; Üreten 2006, 216; akt. Öztürk Ateş, 2012, 49).

Frigya'da ve daha sonra Roma'da Kybele için her yıl düzenlenen ilkbahar şenlikleri 22 Mart'ta Kybele tapınağına Attis'i temsil eden menekşe çelenkleri ve yün şeritlerle süslenmiş büyük bir çam ağacının getirilmesiyle başlar. Şenliğin ikinci günü trompetler çalınır, üçüncü gün ise şenliğin en kanlı günüdür (Çetin 2006, s.196-197; akt. Öztürk Ateş, 2012, 50).

Frigyalı tanrı Attis mitinde toprak suyla (kanla) döllenip toprağın oğlu olan bitkileri doğurur. Attis'in bir çam ağacına dönüşmesi sonucu ölümsüzlük vurgusu ile Hayat Ağacının kutsiyeti tekrar yaşatılmış olur. İkonografisi bakımından birçok şekliyle karşımıza çıkan Hayat Ağacı örgesinin şekli değişse de özde dini içeriğinin değişmediği gözlenir. Söz konusu bu şekil bir lotus, palmet ya da çalıda karşımıza çıkar. Nitekim ölümden sonra dirilişin sembolü olan lotus, betimlendiği kompozisyonlarda iki bakışlımı örge arasında ölümsüzlüğü sembolize eder (Öztürk Ateş, 2012, 50). Frig dininde MÖ 4. binden MÖ 8. yüzyıla

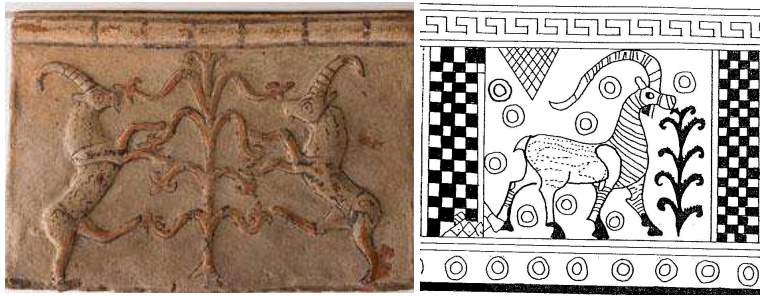
² Bitki tanrısı Attis'in yer aldığı pek çok Frig miti bulunur: Yakışıklılığından etkilenen tanrıça Kibele tarafından ölmemesi için çam ağacına dönüştürülen Attis'den akan kanlardan bitki ve çiçeklerin menekşelerin bittiğini anlatan bir hikaye; Kibele'nin Zeus'tan hamile kalarak doğurduğu oğlu Agdistis'in kanlarından nar ağacının çıktığı, bu narı toplayıp yiyen bakire Nana'nın hamile kaldığı ve Attis adlı çocuğunu dağda doğurduktan sonra korktuğu için keçilere bıraktığı ve Attis'in keçiler tarafından beslendiğini anlatan bir başka hikaye; Çıldırın Attis'in dağlara kaçarak ağaçların arasında canına kıydiğini, kanının toprağa değdiği yerde kırmızı menekşeler bittiğini, Tanrıça Kibele'nin bu olaydan duyduğu acı nedeniyle her yıl onun adına kutlanan bir bayram icat ettiğini ve bu bayramda Attis'i aramaları için dağa adamlar gönderdiğini anlatan bir başka mitolojik hikaye mevcuttur.



kadar düzenlemenin ana temasına bağlı kalınarak özde dinin içeriğini yitirmeden yer aldığı ortaya çıkar. (Öztürk Ateş, 2012, 52)

Pazarlı ve Gordion gibi Frigya kazılarında bulunan levhalarda bakışimli dağ keçileri, merkezi noktada konumlandırılmış biçimsel ağacın iki yanında düzenlenmişlerdir (Özkaya, 1996, 3). Frig sanat anlayışı doğrultusunda, burada ortada bulunan ağaç Attis'i; iki yanında bakışimli düzenlenmiş dağ keçileri ise, olasılıkla onu korumakla görevli söylene kaynaklı betimlemeleri sembolize etmektedirler (Özkaya, 1996,9).

Hayat Ağacının Mezopotamya dışındaki yayılım alanları içinde o toplumun kendine özgü mitolojik öğeleriyle harmanlandığı, bunun yanı sıra inanç geleneklerini de yansıtacak içerikte tapınım gördüğü gözlenir. Frig sanatında da Sümer örneklerinde olduğu gibi hayat ağacına dayalı bakışimli keçi betimleri buna örnektir (Koroğlu 1996,40 ; akt. Öztürk Ateş, 2012, 51). (Görsel.10-11) Attis adına yapılan şenliklerde ölü Attis'i temsil eden çam ağacının yünlerle sarılması insanın yaratı gücünü gösterir. Burada ağacı saran yünlerinde onu korumakla görevli keçilerin sembolü olarak betimlenmesi ağaç, Attis ve keçi ilişkisini doğrular niteliktedir (Koroğlu 1996, 32; akt. Öztürk Ateş, 2012, 50).



Görsel.10- (solda) Pazarlı'da bulunan pişmiş toprak levha üzerinde hayat ağacına dayalı keçi betimlemeleri (Levha XVI b) (Öztürk Ateş, 2012, 106).

Görsel.11- (sağda) MÖ 8. Yüzyılın ikinci yarısı Gordion seramikleri üzerinde önlerinde biçimsel ağaçla birlikte betimlenen dağ keçileri (Levha XVI b) (Öztürk Ateş, 2012, 109).

Frig, Hitit ve Urartu kültürleri Asur kültüründen, Asur kültürü de Sümer kültüründen Hayat ağacı kültürünü almış olduğundan Gordion'da bulunan Frig plakalarının, bezeklerin üzerindeki Hayat ağacı betimlemelerinin Sümer Hayat Ağacı betimlemelerine; aşk ve savaş kültürünün Tanrıça Inanna ve Tanrıça Kibele ile; Tarım, bereket kültürünün ise Tanrı Dumuzi ve Tanrı Attis ile benzer olması doğal sayılmalıdır. Mezopotamya ve Anadolu kültürlerinin, Sümer Uygarlığının taş kabartmalarında rastlanan Hayat Ağacı motiflerini ortak belleğe aldığı ve binlerce yıldan bu yana değiştirmeden kullandığı görülmektedir. Anadolu'ya gelmeden ve İslamiyeti kabul etmeden önce Türk şaman inanışında ve Türk kültüründe canlılığı bereketi temsil eden ve dünyanın merkezinde olduğu düşünülen ağaç kültü önemli olarak kabul edilmiştir.

2.2. İslam öncesi ve İslam sonrası Türk Kültürü'nde Hayat Ağacı

Türk kültüründe ağaç sadece somut nesnel bir bitki olarak değerlendirilmemektedir. Ağaç kökleri yerin altında olan, gövdesi yerin üstünde olan ve dalları ile gökyüzüne uzanan bilinen üç âlemde bir bütün olarak bulunan bir varlık olarak tasavvur edilmektedir (Şahin ve Toprak, 2016, 1310). Üç âlemi birbirine bağlayan ağaç Eski Türk inancına göre metafizik güçlere sahip ve diğer bitkilerden ulu sayılmıştır. Tüm Türk inançlarında kutsal ağaç motifinin çok önemli bir yeri vardır. Bunu İslamiyet öncesinden beri Türk toplumlarında görülen mezarlıklara ağaç dikme geleneğinden de anlamak mümkündür. Mezarlara dikilen bu ağaçların, ağacın ölümsüzlük sembolü olarak yorumlanmasından dolayı, ölen kişiye ebedi canlılık kazandırması mantığıyla dikildiği düşünülebilir (Özfiliz, 2017, 3). Aynı zamanda mezarın baş ve ayakucuna dikilen ulu ağaç ile kötü ruhlardan korunması amacı da güdülmektedir. Eski Türkler başlangıçta yüce bir yaratıcı inancına sahip olmakla beraber tabiat varlıklarını da kutsal kabul etmişlerdir (İnan, 1987: 30; akt. Ağaç ve Sakarya, 2015, 5).

Türk toplulukları arasında Dünya Ağacı sembolizmi bulunur. Kozmik olarak dünya ağacı yerin merkezinden yükselmekte ve kozmik bölgeleri birbirine bağlamaktadır. Onun kökleri yerin derinliklerine kadar uzanmaktadır (Bars, 2014, 385). Kutsal ağaç Gök Tanrı'nın yaşadığı cennete kadar yükselmektedir. Altay toplumlarında şamanların tören esnasında evin ortasına dikilen kayın ağacına tırmanarak yukarı



dünyaya doğru yolculuk yaptığına inanılmaktadır. Aynı zamanda Kutsal ağaç, dünyanın merkezi kabul edilir.

Hayat Ağacı Türk boylarında farklı adlandırılmış olsa da “Bay terek” ve “Baygaç-Bayağaç” adının verildiği görülmektedir. Yeryüzünün merkezinden Tanrı katına yükselen bu ağaç, yer ile gök arasındaki kutsal değnek olarak da tanımlanır. Bu değnek, gökyüzündeki ve yeraltındaki ruhların bir geçiş yoludur (Ergün, 2004:145 - 146; akt. Ağaç ve Sakarya, 2015, 5). Altayların duaları arasında ona “bay kayın” diye hitap edilmektedir (Günay vd. 1998: 54-55; akt. Şahin ve Toprak, 2016, 1311). Divânü Lügati't-Türk'te “yığaç” olarak yer alan ağaç, aynı zamanda erkeklik ve diklik anlamına da gelmektedir. Yine bu sözlükte geçen “teñri” terimi “tanrı” anlamının yanında “büyük bir dağ, büyük bir ağaç gibi göze görülen her şey” anlamına geldiği de ifade edilmektedir (Şahin ve Toprak, 2016, 1310).

Türk mitolojisi tüm ağaçları kutsal kabul etmez. Sadece yalnız olan, yapraklarını yaz-kış dökmeyen (ya da çok az dökken), meyvesiz, etrafındaki ağaçlardan heybetli duran, yaşlı olan, geniş ve koyu gölgeli olan ağaç kutsal olarak kabul edilebilir (Ergun, 2000: 23-24; akt. Bars, 2014, 383). Bu özelliklerin hepsini ya da en az birini taşıyorsa kutsal sayılan ağaçlar, Kozmik Ağaç, Dünya ağacı, Hayat Ağacı gibi pek çok isimle anılmıştır. Türkler Kayın, Çam, Kavak Ağacı, Ardiç, Çınar, Dağ servisi-Sedir, Servi (Selvi), Meşe (İmen-Emen), Dut, Söğüt gibi ağaçlara ululuk atfetmiş ve bu nesnelere korkuyla karışık bir saygı duymuşlardır (Duvarcı 2005: 136; akt. Şahin ve Toprak, 2016, 1311).

Hayat ağacını temsil eden ağaç, çoğu şaman toplumunda kayın ağacı olarak kabul edilmektedir. Eski Türklerde kayın ağacı en kutsal sayılan ağaç olmuştur. Şamanist mitolojiye göre kayın ağacı Tanrı Ülgen ve Umayla gökten inmştir (Çoruhlu,2002, 116). Bazı Türk kavimlerinde kayın ağacı, yalnız dini törenlerde kullanılan bir unsur değil, bizzat kendisine tapınılan mukaddes bir varlıktır. Bahsedilen ağaçlar içerisinde esasen kayın ağacının Türklerde ayrı bir kutsiyete sahip olduğu görülmektedir (Şahin ve Toprak, 2016, 1311). Türk inancında kutsal ağacın dikilmesi ya da kutsal ağacı sembolize edecek bir örgenin heykelinin, kabartmasının ya da çiziminin yerleştirilmesi bir yere kutsallık katmak amacıyla yapılmıştır. Kamların davullarına kayın ağacı resminin çizilmesi bu düşüncenin en basit uygulamasıdır.

Yapraklarının altında mübarek bir ağaç olduğu düşünülen kayın ağacına kurbanlar sunulur (İnan, 1987, 39; akt. Ağaç ve Sakarya, 2015, 7). Beltir ve Sagaylar, Gök Tanrıya dağda kurbanı kayın ağaçlarının altında sunmaktadırlar (Günay vd. 1998, 54-55; akt. Şahin ve Toprak, 2016, 1311). Kutsal Dünya Ağacı kültürünü kurban sunma ritüelinin temellerini Bars (2014,384) açıklamaktadır:

Avcı-toplayıcı Türk boyları kanlı kurban sunarlardı. Ağaçlara bağlanan bez parçaları da kansız kurban olarak görülebilir. Hunlardan itibaren ağacın kutsallığı bilinmektedir. Hunlar ağaçlara kurbanlar sunar, kurbanın kanını yapraklara serperlerdi. Başını ve derisini ağacın dallarına asarlardı. Hunlarda palamut ağacı ağaçların anası kabul edilirdi. Bu ağaç kurtarıcı olarak görülür, bütün nimetler bu ağaç tarafından verilirdi. Devletin ileri gelenleri bu ağaca hürmet ederlerdi ... Böyle ağaçların altında kurbanlar verilir, kesilen hayvanların derileri de ağaçların dallarına asılırdı (Bars, 2014, 384).

Ağaçlara çaput bağlama geleneği de güney Sibiryaya ve Orta Asya toplumlarından bilinmekte ve bu davranışın Şamanizm'deki Hayat Ağacı imgesine dayandığı düşünülmektedir (Davletov 2017: 109; akt. Yuluğ, 2018, 19). Bununla birlikte şaman inancında doğmayı bekleyen ruhların hayat ağacının dallarına tünemiş olarak beklediğine ya da onun semalarında uçmakta olduğuna inanılmaktadır (Eliade 1999: 520-525; akt. Yuluğ, 2018, 19).

Hayat Ağacının ölen şamanların ruhlarının öbür dünyaya geçmesine yardımcı olduğu da yaygın bir inanıştır (Arslan 2014; Yuluğ, 2018, 19). Aynı zamanda Hayat Ağacının şamanların türemesinde önemli bir rolü vardır. Bir Yakut söylencesine göre şamanların hayat ağacından doğduğu, dallarında yuvalar taşıyan ulu bir ak çam yükseldiği ve büyük şamanların bu ağacın en üst dallarında, orta şamanların orta dallarında, en küçük şamanların ise en alt dallarda yuvalandığı belirtilmektedir (Eliade, 2006: 60; akt. Ağaç ve Sakarya, 2015, 6).

Bonnefoy (1981), Altay Tatarları ve Yakutlar'da Hayat Ağacının varlığını, şu cümlelerle açıklamaktadır.

Eski dönemde, kısmen kanıtlanmış olan “Kozmik Ağaç” günümüzde çok iyi bilinmektedir. Altay Tatarları “yeryüzünün göbeği üzerinde, her şeyin merkezinde, tepesi Bay Ülgen'in (Büyük Tanrı) oturduğu yere degen dev bir çamın” yeryüzü ağaçlarının en büyüğünün bittiğini söylerler. Yakutlar, dünyanın merkezinde Gök'ü kateden, köklerinin altından ebedi bir su fıskıran dev bir ağacın, köpüklü sarı bir su yaydığını anlatırlar. Manas Destanı'nın, Er-Töştük hikayesinde, gökyüzü kubbесinin, onun üzerine dayandığına inanılan, eşsiz bir ağaç vardır (Bonnefoy, 1981, 28).

Moğollar ve Buryatlara göre, Tanrılar [kutsal] ağacın meyvesiyle beslenir. Altay Türkleri ise çocukların ruhlarının doğmadan önce, küçük kuşlar olarak kozmik ağacın dallarında dinlendiğine inanırlar.



Bu inanışın bir sonucu olarak, şamanın davulunun dünya ağacından yapılmış olduğu kabul edilir. Buryatlar, Yakutlar, Çeremisler, Başkurlar, Kazaklar ve Kırgızlar, arazide tek duran ulu ve yaşlı çam, kayın, servi ve çınar ağaçlarına nezirler adanmış, kurbanlar sunmuş, birtakım dini törenlerle onlardan dilekte bulunmuşlardır (Bars, 2014, 385).

Avrasya toplumlarında Hayat Ağacı, kadın ile ilişkili görülmektedir. Kadın tüm toplumlarda doğurganlığın, bereketin, hayatın sürekliliğinin ve sonsuzluğunun simgesidir. Ağaç ise evrenin tabakalarını birbirine bağlamasının yanı sıra hayatı ve ölümü kendinde birleştiren kozmik bir imgedir (Kafesoğlu 1980; akt. Yuluğ, 2018, 19). Bu açıdan bakıldığında Hayat Ağacının sonsuz hayat simgeselliği açısından kadın sembolizmiyle örtüştüğü görülmektedir. Yakutların ağacı her şeyin anası olarak görmeleri, doğum ve hayat tanrıçası olan Humayana'nın kutsal kayın ağacının altında oturduğuna inanmaları ve çocuk isteyen kadınların bu ağaca tapınıp kurban sunmaları, kadın ve Hayat Ağacı ilişkisini örneklemektedir (İskenderzade 2007; akt. Yuluğ, 2018, 19).

Yağma, Çiğil, Karluk ve Oğuz boyları arasında İslamiyet'in yayılmasıyla 10. yüzyıldan sonra resmi din olarak İslamiyet'i kabul eden Türk devletleri kurulmuştur. İslamiyet'in etkisiyle Türklerin ağaç kültü azalarak ağaç saygısına bırakmıştır. Şahin ve Toprak (2016, 1314) ağaç inancı ile İslamiyet arasındaki ilişkiyi şu şekilde açıklamaktadır:

İslamiyet'i kabul ettikten sonra da bu geleneklerini devam ettirmişler ve İslamiyet'in kuralları içerisine almışlardır. Ağaca verilen değer İslamiyet öncesi Türklerde bu günden çok daha fazla olduğunu görmekteyiz. İslamiyet kabul edildikten sonrada ağaçlara bez bağlama mezarlıklara ağaç dikilmesi âdeti devam etmektedir. Yani Türkler örf, adet, gelenek ve göreneklerini yeni bir inancın gelişiyi ortadan kaldırmamışlardır (Şahin ve Toprak, 2016, 1314).

İslamiyet'in kabulü ile birlikte Hayat Ağacının cennette var olduğu söylenen Tûba Ağacı ile bir tutulduğu ve bitkisel kompozisyonlarda sıklıkla kullanıldığı görülmektedir. İslam kaynaklarında, İslam Kültür ve Edebiyatı'nda ve Tasavvufta önemli bir yeri olan Kutsal Ağaç, "Tuba" olarak geçmektedir:

Tuba, Müslüman milletlerin kültür, sanat ve edebiyatında kökü Hz. Peygamber'in makamı olan "vesile" cennetinde, dalları en üstten alta doğru bütün cennet tabakalarına ulaşacak şekilde tasavvur edilen ağaçtır. Nahl-i tûbâ, tûbâ-yı cinân diye de anılır. Türkçe'de "başı göğe ermek" deyiminden hareketle "başı tubaya ermek" tabirine de rastlanmaktadır. Bu konuda dinî ve edebî metinlerden halk kültürü ve edebiyatının yazılı, sözlü kaynaklarına, tasavvufî eserlere kadar zengin bir malzeme oluşmuştur ("tuba", 2012)

Öney (1968), "Anadolu Selçuklu Sanatında Hayat Ağacı Motifi" isimli çalışmasında; Anadolu Selçuklu Devletinde, Hayat Ağacı tasvirlerinin, ortak biçimlerde, özellikle mimari yapılarda çok yoğun kullanılmış olduğunu ifade etmektedir:

Alaeddin Keykubad'ın, Beyşehir Gölü kenarındaki yazlık sarayı Kubadabad' da (1236) Hayat Ağacı-kuş grubunun çeşitli örnekleriyle de karşılaşırız. (Otto-Dorn,1966,s.170.183; akt. Öney,1968, s.27)... 1271'de Sivas Gök Medrese ön cephesinde, portalin iki yanında Hayat Ağacı, bekçi hayvanlar olmadan tasvir edilmiştir. Bu defa Hayat Ağacının tepesinde, tek başlı kartal oturur. Dallar arasında yine kuşlar ve nar meyveleri görülür (Öney, 1968, 33)... On üçüncü asrın ortalarından itibaren Hayat Ağacı tasvirleri, daha realist olur ve sembolik hayvanlarla birleşir. Bu geç gruptan örnekler, medrese, cami, türbe gibi dini mimaride yer alır. Hayat Ağacı üzerinde, çift veya tek başlı kartal, altında ise, ejder veya aslan çifti yer alır (Öney,1968, 32).

Hayat Ağacı büyük ihtimalle, tasvir edildiği medrese, cami, saray gibi, Selçuklu yapılarına önemli bir merkez (yapı) olduklarını belirtici değer kazandırır. Türbe, mezar taşı gibi eserlerde yer alan Hayat Ağacı tasvirleri (Kayseri Döner Kümbed, Niğde Hüdavent Hatun'da olduğu gibi) bizi daha başka Orta-Asya inançlarına da götürür. Yakutlarda da olduğu gibi, Orta-Asya inançlarına göre, ölünün ruhunun kuş şeklinde göğe uçuğu kabul olunur, bu yolculukta kuşlar, aynı zamanda yardımcı ruh vazifesi görür (Findeisen, 1957, s.113; akt. Öney, 1968, s.36). Şaman Ağacı bu yolculukta, ölü ruhların, öbür dünyaya (cennete) yükselmesini yarar (Eliade, 1957, s.450 ; akt. Öney,1968, s.36).



Görsel.12-(sağda) Konya İnce Minareli Medrese, Hayat ağacı (URL.6)



Görsel.13-(solda) Sivas Gökmedrese, Hayat Ağacı motifi, (URL.7)

Görsel.14-(ortada) Erzurum Çifte Minareli Medrese, Selçuklu Hayat Ağacı ve kartal motifi, (URL.8)

Görsel.15-(sağda) Erzurum Yakudiye Medresesi, Hayat ağacı (URL.9)

Türkler sanatlarında ana yurtlarından getirdikleri konuları, stili ve sembolleri yaşatmaya devam etmektedirler (Öney, 1968, 36). Anadolu Selçuklu sanatında Hayat Ağacının İslami etkilerle kullanıldığını görmek mümkündür. Örneğin; Anadolu Selçuklu Sultanı II. İzzeddin Keykavus döneminde Vezir Sahip Ata Fahrettin Ali tarafından 1254 yılında yaptırılmış olan Konya İnce Minareli Medrese’de Selçuklu taş işçiliğinin ustalığıyla işlenmiş taç kapısı üzerinde kabartmalı geometrik ve bitkisel bezemeler görülmektedir. Konya’da Anadolu’nun ilk üniversiteleri arasında gösterilen İnce Minareli Medrese’nin taç kapısı üzerinde her iki kenarda bulunan örgelerin Hayat Ağacı olduğu kabul edilmektedir (Görsel.12). Hayat ağacı figürünün hilalden göğe uzandığına dikkat edilmelidir. Aynı şekilde 1271 yılında Sahip Ata Fahrettin tarafından Sivas’ta yaptırılan Gök Medrese ya da diğer adıyla Sahibiye Medresesi’nde Hayat ağacı figürünü de dikkatle incelemek gereklidir. İslamiyet ve Türk inanışlarının bir sentezini ortaya koyan Anadolu Selçuklu sanatının önemli örneklerinden biri olan medresenin bezemelerinde Hayat Ağacının koruyucu hayvanlar olmadan tek kullandığı, koruyucu hayvanlar yerine içinde bir ayetin yazılı olduğu (el-Kalem 68/51) sekiz kollu yıldız şeklindeki pano yer almaktadır (Görsel.13). MS 13. yüzyılın sonlarında yaptırıldığı kabul edilen Erzurum Çifte Minareli Medrese ya da diğer adıyla Hatuniye Medresesi’nin bezemeleri Selçuklu taş süslemeciliğinin en derin ve en estetik örneklerinden birisini sunmaktadır. Bezemelerde palmet ve rumi motiflerin uyum içinde kullanıldığı ve genellikle bitkisel örgelerin yoğun olarak kullanıldığı görülmektedir. Çifte Minareli Medrese Taç kapısının batı tarafında bulunan Hayat Ağacı örgesi dilimli iki yaprak şeklinde ve Orta Asya Türkleri’nin simgesi olan çift başlı kartal, ağzı açık iki yılan motifi ile birlikte yerleştirilmiştir (Görsel.14). 1310 yılında İlhanlı hükümdarı Sultan Olcaytu döneminde Erzurum’da Hoca Yakut Gazani tarafından inşa edilen Yakudiye Medresesi’nin giriş kapısının hemen sağında bulunan iki arslan ve kartal figürlerinden oluşan Hayat Ağacı kabartması, Türklerin Orta Asya’daki önemlerini Anadolu’ya taşıdıklarını göstermesi bakımından önemlidir (Görsel.15).

1784 yılında Çıldıroğullarından II. İshak Paşa tarafından Ağrı’da yaptırılmış olan İshak Paşa sarayı ya da Medresesi, hayat ağacı motiflerinin kabartma şeklinde kullandığı önemli taş işçiliği örneğidir. Bulat



(2014) çalışmasında; Anadolu, Ağrı, İshak Paşa Sarayı mimarisinde, Hayat Ağacı sembolünün kullanımını incelemiş ve çalışmasında, Harem Taç kapısını çevreleyen bordürde, altında “aslan” sembolüyle birlikte kullanılan Hayat Ağacı tasvirine (Görsel.16-18) yer vermiştir.

Eski çağlardan beri farklı tarzda farklı anlamlarda kullanılmış olan hayat ağacı motifi, birçok kültürde uygulama alanı bulmuştur. Hayat ağacı evrenin direği (axis mundi), cennet, gök, bereket gibi kavramların yanı sıra evrenle yaşam arasında tüm ilişkileri simgeleyen evrensel bir motif olarak tüm inanç sistemlerinde var olmuştur (Kurban,2003,s.95,96) Böyle kavramsal bir ağaç motifi, sanatçının hayal gücüne ve yaratıcılığına bağlı olarak etkili bir şekilde soyut çeşitliliklerle mimaride geniş bir kullanım alanı bulmuştur (Bulat,2014,s.172). İshak Paşa Sarayı’nda, Hayat ağacı motifinin (Resim 5) farklı bir örneğini ise, harem taç kapısının etrafını çevreleyen, cephede en hareketli ve gösterişli kısmı oluşturan geniş bordür düzenlemesinde görmekteyiz (Bulat,2014, 173).



Görsel. 16- (solda) İshak Paşa Sarayı. Ağrı, Türkiye. X. Harem Taç kapısını çevreleyen bordür, Hayat Ağacı motifi, (Bulat ,2014, 177).

Görsel.17- (ortada) İshak Paşa Sarayı. Hayat Ağacı motifi, (URL.10)

Görsel.18-(sağda) İshak Paşa Sarayı. Hayat Ağacı motifi, (URL.11)

Yakın Doğu’nun bu eski inancı, Anadolu Folklorunu, büyük ölçüde etkilemiştir. Osmanlı’dan bugüne Anadolu Türk Mezar Taşlarında, Servi, “Hayat Ağacı” motifi olarak işlenmiştir. Bu motif, halı, kilim dokumaları, işlemeler, cam ve metal eşyalar gibi, pek çok eserde ana tema olmuştur” (Türe, 2004,s.63). Sümerlerden günümüze kadar ulaşan hayat ağacı, altın ağacı, kutsal ağaç, can ağacı, cennet ağacı gibi isimlerle kayın ağacı, çam ağacı ya da servi ağacı formunda çini süslemelerinde, mezar taş işçiliğinde, dokumalarda, halı, kilim ve keçe kompozisyonlarında, çorap ve örme motiflerde ve nakışlarda sıklıkla kullanılmıştır (Görsel.19).

Bazen mutluluk, sevinç bazen de ölen kişinin ruhunu simgelediği düşünülen kuş motifi Selçuklular’da da güç, kudret sembolü olmuştur. Anadolu’da uzaktaki bir sevilenden beklenen haberi ifade etmek için de dokumalara aktarılan kuş motifi hayat ağacı motifi ile birlikte de sıklıkla dokumalarda yer almıştır. En eski halı örneklerinden İsviçre’nin Marby Kasabası’nın kilisesinde bulunan ve bulunduğu yerin adıyla tanınan Marby halısında (Hayvan motifli Anadolu halısı) da karelere bölünen zeminde ortada hayat



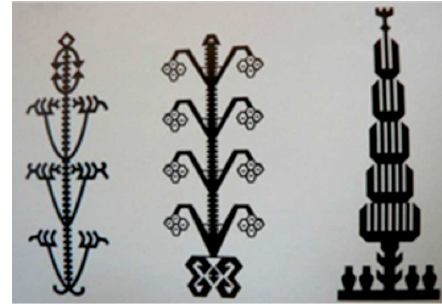
ağacı kenarlarda ağaca bakan kuş motifleri bulunmaktadır (Etikan, 2007, 551) (Görsel.20). Eskişehir Sarıcakaya ilçesinde Mihalgazi (Gümele) Köyü Camii'nde bulunan 192 cmX139 cm ölçülerindeki 19 yüzyıl yün halısında(kalite 784 düğüm/dm²) kırmızı zeminli bir mihrap nişi üzerinde bir vazodan çıkar şekilde hayat ağacı motifi işlenmiş olan bu halının mihrap köşelikleri geometrik ve ince bordürleri bitkiselidir (Görsel.22). Günümüzde de hayat ağacı motifinin dokunduğu halı, kilim bulmak mümkündür. Zaman içinde Anadolu el sanatlarında Hayat Ağacı motifi dokuyucusunun geliştirdiği bir forma bürünse de (Görsel.21-22) özü değişmeden kalmıştır.



Görsel.19-(solda) Hayat Ağacı motifi olan Kütahya çinisi (80 cm x 100 cm), (Sevim, Kahraman & Eroz, 2017)



Görsel.20- (solda) Marby halısı. Hayat Ağacı motifi (URL.12)



Görsel.21- (sağda) Geleneksel Türk motiflerinden Hayat ağacı (Sevim, Kahraman & Eroz, 2017)



Görsel.22-(sağda) Eskişehir yöresine ait Hayat Ağacı motifli halı (Bayraktaroğlu,ty, 306)

3. SONUÇ

Kültür bir yapıtın, ürünün yaratılmasında başlangıç noktasıdır. Sanat yapıtı ve ürün yaratımı sırasında içine katılan bütün zenginliklerle birlikte, kültürün devamlılığını sağlar ve var olduğu sergilendiği dönemlere ışık tutar. Her yaratı bir anlam içerir. Anlam düşünceye hitap ederken, sembol ise daha derindeki kültürel mirasa seslenir. Kültürel mirasın en önemli özelliği tarihsel süreç içinde biçimsel değişikliğe uğrasa



da, içerdiği özsel anlam birliğinin o kültüre ait birey tarafından kavranmasıdır. Bu öğretilerden öte toplum ortak usundan gelen dürtüsel bir hazırbulunuştur.

Sümerlerde büyük ana tanrıça İnanna'nın hayat dağıtan sevgilisi, kocası Dumuzi'nin simgesi olarak tapınım gören hayat ağacına, Asur'da doğum ve ölümden oluşan sonsuz bir yinelemeyi sağlayan tanrı Asur'un ve imparatorluğun simgesi olarak rastlıyoruz. Urartularda ise Asurlularla olan sıkı ilişkileri sonucunda hayat ağacı motifi Urartu sanatında, ölü gömme törenlerinde önemli bir öge olarak Frig Krallığı'nda ise tanrı Attis'in sembolü olarak karşımıza çıkar. Hayat ağacı, ilk uygarlıkların mitoslarından sözlü, yazılı ve görsel kaynaklarla ilk ortaya çıktığı andan itibaren, toplumların geleneksel inanç ve uygulamalarında, kozmik, yaradılış ve doğumla ilgili bağlantılarında ortak ve temel bir semboldür. Sembolün evrensel niteliği ve tüm dünyada ortak paydada birleşmesinin nedeni olarak, sadece toplumların karşılıklı iletişim ve difüzyon süreçlerinin bir sonucu olduğu gerçeğinin, yetersiz kalacağı söylenebilir. Ayrıca, hayat ağacının tüm dünya kültürlerinde özünde aynı anlamda kalarak aktarılması da düşündürücüdür. Hayat Ağacı" insanoğlunun adım attığı tüm kıtalarda, tüm inançlarda, tüm ilahi dinlerde (İslâm, Hıristiyan, Yahudi) tüm çağlarda, pek çok sanat akımında, sanat dalında ve içinde yaşadığımız, kolay iletişim ve bilgi edinmeye imkân veren bilişim çağında da yer bulmayı başarmıştır.

Hayat Ağacının, evrenselliği ve sürekliliği Türk kültürü ile birlikte düşünüldüğünde şaşırtıcı değildir. Türk toplumu Hayat Ağacı sembolünü kültür ekseninde günümüze kadar taşıyarak evrenselleştirmiştir. Evrensel Hayat Ağacı sembolü, kıta, bölge, renk, dil, inanç, kişisel ve ruhsal farklılık vb. gözetmeksizin herkese nüfuz edebilmeyi ve kültür ekseninde bugüne kadar ulaşmayı başarmıştır. İnsanın varoluşundan bu yana, dünyanın tüm tarihi süreçleri içinde, farklı kültürlerde, toplumsal ve bireysel belleklerde yer bulan Hayat Ağacı, sanatsal yapıtlarda, endüstriyel ve geleneksel el sanatları ürünlerinde de, konu olarak yer almayı sürdürmüştür. Böylelikle; Hayat Ağacının, nesilden nesile aktarılmasında Sanat yapıtları, Endüstriyel ürün tasarımları ve geleneksel El Sanatlarına ilişkin ürünler de rol oynamıştır. Sanat yapıtları ve ürünler bize, içine doğdukları kültür ve sanatçının, tasarımcının, ustanın yaratıcılığı konusunda ipucu verir. Sanat yapıtı ya da ürün, kültürü; kültürde, sanat yapıtını / ürünü besler.

Hayat Ağacı, geçmişte olduğu gibi, şimdi ve gelecekte de; değişime uğrayıp yeni biçimler alsa da, ya da ileride içerdiği evrensel özsel anlam, tamamen çözümlense de, belleklerde yer bulmaya devam edecektir.

KAYNAKÇA

- Ağaç, Saliha & Sakarya, Menekşe (2015). Hayat Ağacı Sembolizmi. *International Journal of Cultural and Social Studies*, Yıl 2015, Sayı 1, ss. 1-14
- Alp, K. Özlem (2009). *Orta Asya'dan Anadolu'ya Kültürel Sembollere Giriş*. 1. Basım, Ankara: Eflatun Yayınevi.
- Ataşağın, Galip (1997). Sembol ve Sembolizm. *Necmettin Erbakan Üniversitesi İlahiyat Fakültesi Dergisi*, Cilt 7, Sayı 7, ss.369-387.
<<https://dergipark.org.tr/tr/download/article-file/184581>> Erişim tarihi: 31.07.2020
- Aydeniz, Hüsnü (2011). Dinî Semboller, Sembolün Anlam Kaybı ve Etkilerine Gelenekselci Bir Yaklaşım (René Guénon Örneği). *Ekev Akademi Dergisi*, Yıl 15, Sayı 48, ss.75-90. <https://arastirmax.com/en/system/files/dergiler/182912/makaleler/15/48/arastrmx_182912_15_pp_75-90.pdf> Erişim tarihi: 31.07.2020
- Bars, Mehmet Emin (2014). Türk Kültüründe Ağaç Kültü ve Şor Kahramanlık Destanlarına Yansımaları. *The Journal of Academic Social Science Studies*, Volume Autumn I, Number 27, ss. 379-398
<https://www.researchgate.net/publication/316963506_TURK_KULTURUNDE_AGAC_KULTU_VE_SOR_KAHRAMANLIK_DESTANLARIN_A_YANSIMALARI_TREE_CULT_IN_TURKISH_CULTURE_AND_ITS_AFFECTS_TO_SHORIAN_HEROIC_EPICS> Erişim tarihi:01.08.2020
- Bayraktaroğlu, Susan (nd) Eskişehir Ve Çevresi Halı-Kilim Ve Düz **Dokuma Yaygıları**
- Belli, Oktay (1982). Urartularda Hayat Ağacı İnancı (1 levha ile birlikte). *Anadolu Araştırmaları*, Cilt 0, Sayı 8, ss. 237-246.
<<https://dergipark.org.tr/tr/download/article-file/12619>> Erişim tarihi: 22.03.2020.
- Bonnefoy, Yves (1981). *Antik Dünya ve Geleneksel Toplumlarda Dinler Mitolojiler Sözlüğü*. Cilt 2. İstanbul: Alfa Yayınları.
- Bruford, W.H. (2010). *The German Tradition of Self-Cultivation: 'Bildung' from Humboldt to Thomas Mann*, Cambridge University Press:Cambridge.
- Bulat, Serap (2014). Doğubayazıt İshak Paşa Sarayı Hayat Ağacı Motifleri. *Akademik Sosyal Araştırmalar Dergisi*, Yıl: 2, Sayı: 2/2, Haziran 2014, s. 169-179 <<http://oaji.net/articles/2014/501-1405334740.pdf>> Erişim tarihi: 01.08.2020
- Churchward, James (2018/1933). *The Sacret Symbols of Mu*. Global Grey. <<https://www.globalgreyebooks.com/sacred-symbols-of-mu-ebook.html>> Erişim tarihi: 31.07.2020
- Crews, Jessie & Sene, El Hadji M. (2003). Forest and tree symbolism in folklore. *UNASYLVA*,
<https://pdfs.semanticscholar.org/9faa/f03247c5c1a6d46613f99a75dcba40cf178c.pdf?_ga=2.86798161.856975896.1596000531-2022595246.1596000531> Erişim tarihi: 31.07.2020
- Çevik, Nevzat (1999). Hayat Ağacının Urartu Kült Törenlerindeki Yeri ve Kullanım Biçimi. *Anadolu Araştırmaları*, Cilt 0, Sayı 15, ss.335-367. <<https://dergipark.org.tr/tr/download/article-file/12676>> Erişim tarihi: 31.07.2020
- Çoruhlu, Yaşar (2002). *Türk Mitolojisinin Ana Hatları*, İstanbul: Kabaçlı Yayınevi
- Dumlu, Yiğithan (2020). *Hayat Ağacı Sembolünün Seramik Form ve Yüzeylede Yorumu*. Yüksek Lisans Sanat Çalışması Raporu, Hacettepe Üniversitesi Güzel Sanatlar Enstitüsü.
<<http://www.openaccess.hacettepe.edu.tr:8080/xmlui/bitstream/handle/11655/22356/Yi%C4%9Fithan%20Dumlu%20Tez%202020.pdf?sequence=1&isAllowed=y>> Erişim tarihi: 31.07.2020
- Erbaş, Ali (2012). Tüba. *Türkiye Diyanet Vakfı İslam Ansiklopedisi*. Cilt 41, İstanbul: TDVY, ss. 316-319 <<https://islamansiklopedisi.org.tr/tuba>> Erişim tarihi: 05.05.2020
- Erkan, Duygu (2019). Moda Tasarımında Mitolojik Semboller, *İdil*, 62 (2019 Ekim): s. 1375-1389.
<<http://www.idilderjisi.com/makale/pdf/1568206041.pdf>> Erişim tarihi: 31.07.2020



- Erkenekli, Memet (2013) Toplumsal Kültür Araştırmaları İçin Değer Merkezli Bütünleşik Bir Kültür Modeli Önerisi, *Savunma Bilimleri Dergisi*, Cilt12, Sayı1, ss.147-172. <http://www.kho.edu.tr/akademik/enstitu/Alp_SAVBEN_dergi/mayis2013/belgeler_pdf/7_erkenekli.pdf>
- Etikan, Sema (2007) Seccade Halılarda Kullanılan Bazı Motifler Ve Bu Motiflerin İslam Sanatında Yeri. CANAS 38, Uluslararası Asya ve Kuzey Afrika Çalışmaları kongresi, Atatürk Kültür, Dil ve Tarih Yüksek Kurumu, <<https://www.ayk.gov.tr/wp-content/uploads/2015/01/ET%c4%b0KAN-Sema-SECCADE-HALILARDA-KULLANILAN-BAZI-MOT%c4%b0FLER-VE-BU-MOT%c4%b0FLER%c4%b0N-%c4%b0SLAM-SANATINDA-YER%c4%b0.pdf>> Erişim tarihi: 01.08.2020
- Güvenç, Bozkurt (1984). *İnsan ve Kültür*. İstanbul: Remzi Kitabevi
- Hellemans, Babette (2017). *Understanding Culture A Handbook for Students in the Humanities*, Amsterdam:Amsterdam University Press
- Öney, Gönül (1968). Anadolu Selçuklu Sanatında Hayat Ağacı Motifi. *Bellekten*, Cilt XXXII, Sayı 125-128, ss. 25-36. <<https://atif.sobiad.com/index.jsp?modul=makale-goruntule&id=AV-OCJX7YPDMr4dfBP4w>> Erişim tarihi: 01.08.2020
- Öz, Cüneyt (2018) Kültürel Süreklilik Bağlamında, Antikçağ'dan Günümüze Kutsal Ağaç ve Hayat Ağacı, *Uluslararası Sosyal Araştırmalar Dergisi / The Journal of International Social Research*, Cilt 11, Sayı 56, ss. 213-223. <http://www.sosyalarastirmalar.com/cilt11/sayi56_pdf/3sanattarihi_arkeoloji_cografya/oz_cuneyt.pdf> Erişim tarihi: 31.07.2020
- Özfiliz, Tugay (2017). Türk Mitolojisinde Hayat Ağacı Sembolizmi. Araştırma Projesi, Akdeniz Üniversitesi Edebiyat Fakültesi Sanat Tarihi Bölümü <https://www.academia.edu/37669251/T%C3%BCrk_Mitolojisinde_Hayat_A%C4%9Fac%C4%B1_Sembolizmi.pdf> Erişim tarihi: 01.08.2020
- Özkan, Burçak (2017). *Bilinç-Kimlik Etkileşiminin Nörofelsefe Açısından Temellendirilmesi*. Doktora Tezi, Maltepe Üniversitesi Sosyal Bilimler Enstitüsü, <<http://openaccess.maltepe.edu.tr/xmlui/bitstream/handle/20.500.12415/3669/486392.pdp?sequence=1&isAllowed=y>>Erişim tarihi: 31.07.2020
- Özkaya, Vecihi (1996). Frig Mimari Kaplama Levhaları Işığında Attis ve Hayat Ağacı. *Arkeoloji ve Sanat* . Sayı 74, ss. 3-11. <https://www.academia.edu/23028165/Özkaya_V._Frig_Mimari_Kaplama_Levhaları_Işığında_Attis_ve_Hayat_Ağacı_Arkeoloji_ve_Sanat_74_Eylül-Ekim_İstanbul_1996> Erişim tarihi: 01.08.2020
- Özlem, Doğan (2008). *Kültür Bilimleri ve Kültür Felsefesi*. İstanbul: Doğu Batı Yayınları
- Öztekin, Selma (2008). *Dinlerde Hayat Ağacı*. Yüksek Lisans Tezi, Ankara Üniversitesi Sosyal Bilimler Enstitüsü <<https://dspace.ankara.edu.tr/xmlui/bitstream/handle/20.500.12575/33223/228198.pdf?sequence=1&isAllowed=y>> Erişim tarihi: 31.07.2020
- Öztürk Ateş, Şenay (2012). *Yakınoğlu Demirçap Uygarıklarında Hayat Ağacı İnancı*. Yüksek Lisans Tezi, Dicle Üniversitesi Sosyal Bilimler Enstitüsü. <<http://acikerisim.dicle.edu.tr/xmlui/handle/11468/642>> Erişim tarihi: 01.08.2020
- Pearson, Michael & Sullivan, Sharon (1995). *Looking After Heritage Places: The Basics of Heritage Planning For Managers Landowners and Administrators*. Melbourne: Melbourne University Press.
- Sevim, Sibel S., Kahraman, D. & Eroç, G. Özer (2017). Comparison and analysis of trees of life in Turkish and Metepec art of ceramics. *Cerâmica*, Number 63, pp.128-133 <https://www.scielo.br/scielo.php?script=sci_arttext&pid=S0366-69132017000100128> Erişim tarihi: 01.08.2020
- Şahin, Kamil & Toprak, Salih (2016). Türk Kültüründe Ağaç'ın Düşünsel ve Toplumsal Bağlamı. *Uluslararası Sosyal Araştırmalar Dergisi / The Journal of International Social Research*, Cilt 9, Sayı 43, ss.1309-1316 <https://www.researchgate.net/publication/301579212_TURK_KULTURUNDE_AGAC_IN_DUSUNSEL_VE_TOPLUMSAL_BAGLAMI> Erişim tarihi: 01.08.2020
- Şentürk, Seher & Aslan, Mustafa (2019). Enki Kültü'nün Anadolu'daki Yansımaları. *Niğde Ömer Halisdemir Üniversitesi Sosyal Bilimler Enstitüsü Dergisi* Cilt 1, Sayı 2, ss.111-117 <<https://dergipark.org.tr/tr/download/article-file/871352>> Erişim tarihi: 01.08.2020
- Tekin, Halil (2017). Domuztepe'de Hayat Ağacı Bezekli Kaplar. *Aktüel Arkeoloji*. Sayı 60, ss.47-49. <https://www.academia.edu/38204347/Domuztepede_Hayat_A%C4%9Fac%C4%B1_Bezekli_Kaplar_The_Potteries_decorated_Tree_of_Life_at_Domuztepe.pdf> Erişim tarihi: 01.08.2020
- Tufantoz, Hazarcan İdil (2019). *Paul Ricoeur'de Sembol ve Metin Hermeneutiği*. Yüksek Lisans Tezi, Pamukkale Üniversitesi Sosyal Bilimler Enstitüsü. <<http://acikerisim.pau.edu.tr/xmlui/bitstream/handle/11499/26831/Hazarcan%20%20C4%B0dil%20Tufantoz.pdf?sequence=1&isAllowed=y>> Erişim tarihi: 31.07.2020
- Turancı, Eda ve Özgen, Özlen (2018). Türk Kültüründe Ağaç Sembolizmi ve Filmlere Yansımaları. *Üsküdar Üniversitesi İletişim Fakültesi Akademik Dergisi Etkileşim*, Yıl 1, Sayı 1, s.154-171. <<https://dergipark.org.tr/tr/download/article-file/710282>> Erişim tarihi: 31.07.2020
- Türe, Altan (2004). *Takılar ve Süs Taşlarında Sembollerin Dili*. İstanbul: Goldaş Kültür Yayınları
- Tylor, Edward B. (1871/1999/2016). Primitive Culture. *ViraVerita*, Cilt 2016/2 sayı 4, s.91-109. <<https://viraverita.org/sites/default/files/edergi-yazilari/kultur-bilimi-cev-esra-dabagci.pdf>> Erişim tarihi: 31.07.2020
- Yuluğ, Elif (2018). *Çatalhöyük'te Şamanizm İzleri*. Yüksek Lisans Tezi, Hacettepe Üniversitesi Sosyal Bilimler Enstitüsü Arkeoloji Anabilim Dalı <<http://www.openaccess.hacettepe.edu.tr:8080/xmlui/handle/11655/5350?show=full>> Erişim tarihi: 01.08.2020

İnternet Kaynakları

- URL1-<<http://www.mythencyclopedia.com/Tr-Wa/Trees-in-Mythology.html>> Erişim tarihi: 31.07.2020
- URL2-<<http://sumeriashakespeare.com/106901.html>> Erişim tarihi: 31.07.2020
- URL3-<<http://sumerliler.com/gokte-tanrilarin-savasi/anunnaki-tree-of-life/>> Erişim tarihi: 31.07.2020
- URL4-<<https://tr.wikipedia.org/wiki/Frigler>> Erişim tarihi: 31.07.2020
- URL5-<https://tr.wikipedia.org/wiki/Dosya:Urtu_Helmet_Fragment_2~.jpg> Erişim tarihi: 31.07.2020
- URL6-<<https://www.dunyabizim.com/havadis/ince-minareli-medrese-mimarisiyle-ziyaretcilerini-cezbediyor-h37587.html>> Erişim tarihi: 02.08.2020
- URL7-<<https://islamansiklopedisi.org.tr/gokmedrese--sivas>> Erişim tarihi: 02.08.2020
- URL8-<<https://archives.saltresearch.org/handle/123456789/8175>> Erişim tarihi: 02.08.2020
- URL9-<<http://hayatagacidergisi.com/wp-content/uploads/erzurumyakutiymedresesi-211x300.jpg>> Erişim tarihi: 02.08.2020
- URL10-<<https://tr.pinterest.com/pin/758997343419763386/>> Erişim tarihi: 31.07.2020
- URL11-<<https://tr.pinterest.com/pin/409968372304044383/>> Erişim tarihi: 01.08.2020
- URL12-<https://www.wikiwand.com/tr/T%C3%BCrk_hal%C4%B1s%C4%B1> Erişim tarihi: 01.08.2020