

# ULUSLARARASI SOSYAL ARAŐTIRMALAR DERGİSİ THE JOURNAL OF INTERNATIONAL SOCIAL RESEARCH

Uluslararası Sosyal Arařtırmalar Dergisi / The Journal of International Social Research  
Cilt: 13 Sayı: 72 Ağustos 2020 & Volume: 13 Issue: 72 August 2020  
www.sosyalarastirmalar.com Issn: 1307-9581

## AYDIN İLİ KÖRÜKLÜ ÇİZME ÜRETİMİ

### AYDIN PRODUCTION OF BELLOWS BOOTS

Melda ÖZDEMİR\*  
Nuray Işık USLU\*\*

#### Öz

El yapımı deri ürünler eskiden Anadolu'nun pek çok yöresinde ata sanatı olarak yürütülürken günümüzde bazı illerimizde eskisi kadar olmasa da halen sürdürülmektedir. Deri işleri içerisinde ise Körüklü çizme; Anadolu'da efeler için dağlarda rahat hareket etmeyi sağlayan, işlenmiş mamul haldeki küçükbaş ve büyükbaş hayvan derisinden yapılan hem sanatsal hem de kültürel bir değer taşıyan ayakkabı çeşidi olarak bilinmektedir. Bu çalışmada, Aydın ilinde yapılmakta olan körüklü çizme üretimi incelenmiştir. Bu amaç doğrultusunda, körüklü çizme üretiminde kullanılan araç ve gereçler, körüklü çizmenin bölümleri, körük tipleri, kullanım alanları ve üretim tekniği kapsamlı bir şekilde ele alınmıştır. Ayakkabının bölümleri, saya ve sayayı oluşturan elemanlar, taban ve tabanı oluşturan elemanlar, çizme, çizmenin tarihi ve körüklü çizme hakkında literatürde yer alan bilgiler aktarılmıştır. Bu arařtırmada tarama tekniğiyle betimleyici arařtırma yöntemi kullanılmıştır. Böylece Aydın ili körüklü çizme yapımı hakkında mevcut durumun ortaya konulması amaçlanmıştır. Arařtırmada Körüklü çizme ustası Serkan Gündüz ve Efe çizme atölyesinden elde edilen veriler örnek olay niteliğini taşımaktadır. Körüklü çizmenin ilk çıkış ve üretim noktasının Aydın olması ve bu ilin körüklü çizme ile özdeşleşmesi nedeniyle arařtırma evreni olarak seçilmiştir. Serkan Usta'nın ise, Aydın'ın en genç ustalarından olması, çalışma ortamında arařtırmacıya verdiği destek, şeffaflık ve ulaşılabilir olması nedeniyle "Efe Çizme" atölyesi arařtırma örneklemini olarak seçilmiştir. Körüklü çizmenin, yörük şenliklerinde, deve güreşlerinde, halk oyunları gruplarında kullanımına devam edildiği tespit edilmiştir. Geleneksel yöntemler kullanılarak, emek yoğun bir sanat olarak üretimine devam edilen körüklü çizmede, bu sanata devam edecek çırakların yetişmediği ve bu sanatın meslek olarak kabul görmediği, standart kullanım alanlarının dışında, turizm açısından hediyeelik eşya yapımı alanında değerlendirilmediği tespit edilmiştir. Körüklü çizme üretiminde tamamen doğal malzeme kullanılmaktadır.

**Anahtar Kelimeler:** Ayakkabı, Aydın, Çizme, Deri, Dericilik, Körüklü Çizme.

#### Abstract

Manufacturing handmade leather product, which used to be carried out in many districts of Anatolia as an ancestral art form, is currently still sustained in some provinces although not as wide-spread as it used to be. Bellows boots in leather works; It is known as a kind of shoe with an artistic and cultural value that is made of processed leather, cattle small and bovine leather that provides comfortable movement in the mountains for efes in Anatolia. In this study, the production of bellows boots in Aydın province was studied. For this purpose, the tools and equipments used in the

\* Prof. Dr., Ankara Hacı Bayram Üniversitesi Sanat ve Tasarım Fakültesi El Sanatları Bölümü, Ankara/Türkiye, meldaodzdemir@gmail.com, ORCID: <https://orcid.org/0000-0002-7087-5561>

\*\* Ankara Hacı Bayram Üniversitesi Sanat ve Tasarım Fakültesi El Sanatları Bölümü Yüksek Lisans Mezunlu, Ankara/Türkiye, nurayisikuslu@gmail.com, ORCID: <https://orcid.org/0000-0003-4311-4756>



production of bellows, parts of bellows, types of bellows, their usage areas and production techniques are discussed in a comprehensive way. The parts of the shoe, the elements that make up the saya and the Saya, the elements that make up the base and the base, the boot, the history of the boot and the bellows boot literature about the information was transferred. In this research, descriptive research method with scanning technique was used. Thus, it is aimed to reveal the current situation about the bellows boots in Aydın. In the research, the data obtained from the bellows boots master Serkan Gündüz and Efe below boots workshop are case studies. It was chosen as the research universe because the origin and production point of bellows boots is Aydın and this province is identified with bellows boots. Serkan master was chosen as a research sample because of being the youngest masters of Aydın, the support he gave to the researcher in his work environment, transparency and accessibility. It was found that bellows continued to be used in yörük festivities, camel wrestling, folk dance groups. Using traditional methods, it was determined that the apprentices who would continue this art were not trained and that this art was not accepted as a profession and was not evaluated in the field of souvenir making in terms of tourism, outside the standard usage areas. All natural materials are used in bellows boots production.

**Keywords:** Shoes, Aydın, Leather, Leather Products, Bellows Boot.

## 1.GİRİŞ

El sanatları, toplumların geçmişini, gelecek nesillere aktaran önemli bir değerdir. Mağara duvarlarına yapılan süsler, kullanılan bir ev eşyası ya da bir takı, yaşayan bu mirasın göstergesi olmuştur. Yüzyıllardır sürdürülen geçmişte ve günümüzde uygulanan el sanatlarından biri de dericiliktir. Temel ihtiyaçlarını karşılamak için insanların avcılık ile uğraşması korunma, yaşama, giyinme gibi birçok nedenle deri ilk kullanılan malzemelerden biri olmuştur. Günümüzde de deri ürünler insanların yaşadığı mekândan, günlük kullanım eşyasına kadar her alana girmiştir. Ancak deri insanlık tarihi boyunca en çok ayakkabı yapımında kullanılmıştır. Altay dağlarındaki koruganlardan çıkarılan ayakkabı çizme ve deriden eşyalar için 2400 yıllık ömür biçilmektedir. Altay dağlarındaki karlardan süzülen sular yavaş yavaş Koruganların içine süzülmüş ve donarak buzlu bir ortam oluşturmuşlardır. Böylece bozulmadan günümüze kadar gelebilmişlerdir (Yelmen, 2007, 276).

Ayakkabı, insanoğlunun ihtiyacını karşılamadan yanı sıra zaman içinde sosyal statü göstergesi olmuştur. Kullanım amacı, yaşanan coğrafya, alışkanlıklar ve gelenekler ayakkabının biçim ve işlevlerinde büyük rol oynamıştır. Yüzyıllar içinde ayakkabılar yapıldıkları malzemelere ve formlarına göre çeşitli isimler almışlardır. Çarık, sandalet, terlik, kundura, çizme bunlardan bazılarıdır. Çizme, sadece ayağı koruma amaçlı bir ayakkabı olmasından ziyade; toplumların yaşayış ve kültürlerinde mutlak otoritenin de destekleyicisi olmuştur. Çizme Anadolu kültüründe bir simge olarak kullanılırken padişahların, ağaların, paşaların, komutanların ve askerlerin de ayağında yerini almıştır. Bu durum ise en çok körüklü çizmede kendini göstermiştir.

Kullanımı insanlık tarihi kadar eski olan deri ürünler, geleneksel mesleklerde ve el sanatlarında önemli bir hammadde olarak günümüze kadar gelmiştir. Deri, Türk tarihinde çeşitli dönemlerde günlük hayatın bir parçası olmuş Anadolu'da özellikle çarık, yemeni ve çizme vb. ürünlerin yapımında kullanılmıştır (Örk ve diğerleri, 2016, 63).

“Yörük ikliminin hâkim olduğu Ege ve Akdeniz Bölgesinde giyilen Efe ve Yörük kültürünün önemli aksesuarlarından biri körüklü çizme geleneğidir. Körüklü çizme dikmenin sabır, ustalık ve hüner istediğini belirten ustalar pusat dikmek ve körük kırma işinin hüner isteyen taraf olduğunu belirtmektedir” (Akçakale, 2015, 151).

Yukarıda bahsedildiği gibi kültür ve el sanatları çerçevesinde yerini alan körüklü çizme sadece bir sanat dalı olmanın dışında manevi kültüründe temsili olmuştur. Tarih boyunca efelerin, zeybeklerin ve yörüklerin kullanımında hayat bulmuş olan körüklü çizme, görkemiyle kullanıcıya ve kıyafetlere hayat vermiştir. Ayağa giyildiğinde kendine has “gıcırdayan” sesine sahip olması “dosta güven, düşmana korku salar” sözünü kalıcı hale getirmiştir.

Tamamen el işçiliği ve doğal malzemeler ile üretilen körüklü çizmenin her aşaması bir emektir. Geçen yıllar içinde sanayileşme ve modernleşme zamanlarında dahi varlığını ve değerini, korumayı başarmış olan körüklü çizme, gelecek zamanlarda da var olma mücadelesine küçük atölyelerde devam etmektedir. Ancak



körüklü çizme üretimi yapacak çırakların yetişmemesi ve bu sanatın unutulmasından, çizmeyi yapan ustalarda oldukça endişe duymaktadırlar. Körüklü çizme yapımı, geçmişte olduğu gibi babadan - oğula, ustadan-çırağa aktararak öğrenilen bir el sanatı olarak devam etmekte olup formal eğitim kurumları içinde yer almamaktadır. Ancak bu konu ile ilgili, Kültür Bakanlığı ve Anadolu Sigorta iş birliği ile 2015 yılında başlatılan "Bin Usta" projesi bu sanatın yaşatılmasına destek vermiştir. Üç ay süren bu kurs sonucunda farklı mesleklerden katılımcılar sertifika sahibi olmuşlardır ve körüklü çizme yapımı sanatına gönül vermiş kişilere öğretilerek hem kalıcılığı sağlamış hem de bu el sanatının adı anılarak yaşatılmasına destek verilmiştir.

Körüklü çizme ve çizme yapımı, Aydın ili ile özdeşleşmiş olsa da Söke de bulunan körüklü çizme ustaları "11.04.2017 tarihinden itibaren korunmak üzere 10.04.2018 tarihinde" tescil ettirerek "Söke Körüklü Çizmesi" için coğrafi işaret alınmıştır.

Aydın ve Söke'de körüklü çizme yapımı üzerine sınırlı sayıda makale bulunmakla birlikte, körüklü çizme yapım aşamalarını ayrıntılı olarak tanımlayan çalışmaya rastlanmamıştır. Bu çalışmada Aydın ilinde faaliyet gösteren körüklü çizme ustası Serkan Gündüz örneğinde körüklü çizme yapımının açıklanarak belgelenmesi amaçlanmıştır. Körüklü çizme yapımında kullanılan araçlar, temel ve yardımcı gereçler, üretim tekniği incelenmiştir. Bu süreç içinde planlanan ve yürütülen araştırma kapsamında, geleneksel ve kaybolmaya yüz tutmuş bir el sanatı olması nedeniyle, az sayıda atölye ile yapımına devam edilen, Aydın ilinde körüklü çizme üretimi problem olarak ele alınmıştır.

## 2.AYDIN İLİ KÖRÜKLÜ ÇİZME

Körüklü çizme efelerin, zeybeklerin ve kızanların gücünün, mertliğin simgesidir. Usta der ki; giyene özgüven yürüyüşüne düzen verir, efenin yüreği kadar sağlamdır körüklü çizme, bu yüzden efelerin ve zeybeklerin kıyafetlerini süsler yıllardır" (Geka, 2009, 2).

Zeybeklik hiyerarşisi üç birimden oluşurdu; Efe (Zeybeklerin başı): Bir tür seçimle olur, babası gibi sözü geçen biri ise efe seçilir. Artık her şey onun buyruğuna kalmıştır. Efenin oğlu seçilmezse zeybekler aralarından en değerli ve sözü geçen zeybeği efe seçerlerdi. Zeybekler: Kızanların eğitiminden sorumlu beydi. Kızan: Efenin buyruğu altında bulunan askerlerdi. Ayaklarında körüklü çizme gibi zırh olan efeler belli bir kültürel yaşama sahiplerdi. Efe olmak körüklü çizmeyi ayağına geçirmek, her kızanın harcı değildi. Önce efe olabilmek, sonra efeyi efe yapan kurallara göre yaşayabilmektir (Geka, 2009, 4).

Körüklü çizme; mübadele sırasında Girit'ten Söke'ye göç eden çizme ustası Hüseyin Rifat Oral'ın (Sağır Usta) Ege'ye getirdiği bir zanaattır. Önce Ege Beylerinin, sonrasında Efelerin, Zeybeklerin, Kızanların kullandığı körüklü çizmeler; gücün, mertliğin, asaletin simgesi olmuştur. Ata binmeyi kolaylaştıran, yaz kış giyilen bu çizmeler; sağlam ve zarif duruşuyla, çıkardığı ses ile giyeni gösterişli kılmış, efenin, beyin mekâna gelişini haber vererek ahaliye destur mesajı vermiştir. Tarım ve hayvancılıkla uğraşan Söke halkı içinse yeni bir meslek kolu olmuştur (Erdönmez, 2017, 567).

"Çizmedeki yedi körük Anadolu'nun yedi bölgesini, sekiz körukten 1.köşe; cömertliği, 2.köşe; mertliği, 3.köşe; dürüstlüğü, 4.köşe; yiğitliği, 5.köşe; çalışkanlığı, 6.köşe; misafirperverliği, 7.köşe; alçakgönüllülüğü ve 8.köşe de vatanperverliği simgelemektedir" (Akçakale, 2015, 152).



Şekil 1. Efe kostümleri ve körüklü çizme (İzmir Ödemiş Müzesinde 23.08.2016 tarihinde çekilmiştir).



Körüklü çizmenin genel özelliklerine bakıldığında; “Sayasından tabanına kullanılan bütün malzemelerin doğal olması, körüklerin ayak içinde hava sirkülasyonunu sağlamasıyla nefes alması, yazları ayak terini emmesi, romatizmayı engellemesi, kışları sağlam tabanı ve sayasıyla soğuk havadan koruması ile Körüklü çizme tercih edilmesi gereken %100 sağlıklı bir ayak giyimidir” (Erdönmez, 2017, 570).

Körüklü çizme, tamamen el yapımı ve kişiye özel olarak işlenmektedir. Çizmenin tabanı kösele, saya olarak adlandırılan üst kısmı ise vidaladır. Çizmenin iç kısmında deriden astar vardır. Bu astar kısım keçi ya da koyun derisinden yapılır ve dış deri ile uyum içerisinde olmalıdır. Körüklü çizmenin, 12- 13 günde tamamlanır (Örk ve diğerleri, 2016, 69).

Değişik modellerde üretilmelerine karşın tüm körüklü çizmelerin ortak bir özelliği, körüklerin istenildiğinde sağa sola, öne ve arkaya rahatça esnemesi, dizlere kadar uzanması ve hareket kabiliyetini engellemesidir. Bu durum kullanıcının günlük aktivitelerde körüklü çizmeyi daha rahat kullanabilmesine olanak sağlamaktadır. Örneğin efelerin ve zeybeklerin kıyafetlerini tamamlayan en önemli unsurlardan biri olmasının nedenlerinden ikisinin, körüklü çizmenin ata binmeyi kolay hale getirmesi ve binicinin at üzerindeki hareketlerinde kolaylık sağlaması olduğu söylenebilir (Örk ve diğerleri, 2016, 71).

“Kalıba giydirilen çizmenin en karakteristik özelliği Gıcırdağın hazırlanmasıdır. Gıcırdağ 4 parça keçi derisinin tabanın tarak bölgesine yüz yüze yerleştirilmesi ile hazırlanıyor, taban astarıyla tabanın arasında kalan gıcırdağın yerleştirildiği alan ilaçlanmaz ki hareket ettikçe ses çıkarsın, yürüyüşe hava versin” (Erdönmez, 2017, 570). Yörük Kültüründe Körüklü Çizme ise; “Anadolu’ya gelen Türkler, Osmanlı Devleti döneminde “Türkmen” adının yanında “Yörük” olarak da isimlendirilmiştir. Birbirinin yerine kullanılan bu iki ismi birbirinden kesin çizgilerle ayırmak güçtür. Türkmenler ve Yörükler yaşadıkları hayat tarzının bir gereği olarak, “konar-göçer”, “göçer-evli”, ve “göçebe” gibi isimlerle anılmıştır” (Gülten, 2008, 19).

Anadolu’da Osmanlı hâkimiyetinin başlaması ile Batı Anadolu’daki konargöçer Türkmenler, Yürük/Yörük diye adlandırılmıştır. Genel olarak, yörük adının “yürümek” mastarından türetildiği ve yürüyen, sefere koşan, çadır halkı, bir yerde durmayıp devamlı yer değiştiren göçebe manasında kullanıldığı kabul edilmiştir. Konar-göçerler yaylak ile kışlak arasında geçen hareketli hayat tarzları nedeniyle bazen, yanlış olarak, göçebe şeklinde değerlendirilmişlerdir. Temel iktisadî faaliyet olarak, yazın yaylaklarında hayvanlarını otlatmalarına karşılık, kışlaklarında küçük çapta da olsa ziraatla uğraşmaları tam bir göçebe hayat yaşamadıklarının en açık kanıtıdır. Böyle bir yaşam tarzının iskân açısından ifade ettiği anlam yerleşik hayat ile göçebelik arasında bir ara şekil olmasıdır (Düzbakar, 2003, 62).

“Yörüklerin yaylak kışlak yaşam biçimleri giyim tarzını şekillendiren en önemli unsurlardan biri olmuştur. Yörüklerin geleneksel giyimi atlı göçebe giyimidir. Kıyafetlerde en önemli paça pantolondur, pantolon genel olarak çizme ya da bot benzeri ayakkabının içine sokulmaktadır” (Dalıcı, 2017, 150).

“Yörük ikliminin hâkim olduğu Ege ve Akdeniz bölgesinde giyilen efe ve Yörük kültürünün en önemli aksesuarlarından biri olan körüklü çizme geleneğidir” (Akçakale, 2015, 151).

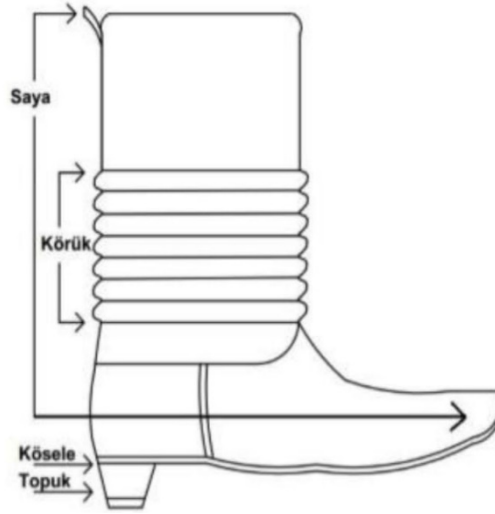
Körüklü çizme, deve güreşlerinde Yörük kültürünü yaşatmaya çalışan kişilerce de tercih edilip kullanılmaktadır (Okca ve Erun, 2018, 236). Deve sahipleri de güreş günü giyimlerine dikkat ederler. Körüklü çizme, pantolon, gömlek, yelek giyer, köşeli şapka, boyuna poşu takarlar (Atasoy ve Özbaşer, 2014: 88). Heybet ve ağalığın simgesi olması inancı körüklü çizmenin deve güreşleri meydanlarında da kullanımını sağlamıştır.



Şekil 2. Yörük şenliği



Körüklü çizmenin bölümlerine bakıldığında; **Çizme saya:** “Gamba yüksekliği baldıra kadar uzanan, boğazları çepeçevre kapalı veya ayak arkası, ayak önü ya da yanından bağcık veya fermuar geçirilmiş sayalara, çizme saya denir” (Megep, 2011, 3). Körüklü çizmeyi gösteren en büyük ayraçlardan bir tanesi ise saya- ayak kalıbıdır. Ayak kalıbının ayakta duruşu ve körüğü taşıması nedeniyle önemlidir. Bir gösteriş şekli olan ayak kalıbını sayaya oturtmak bir ustalık işidir. Serkan Gündüz ile yapılan görüşmede; bu işe ilk başladığı yıllarda mevcut ayak kalıplarını beğenmemiş ve istediği şekilde çizmeyi oturtamamıştır, daha sonra yapmış olduğu çalışmalarda ayak kalıplarını kendisi tasarlamış ve bugünkü şeklini almasını sağlamıştır. Tasarım aşamasında ise birçok kalıp harcamıştır (Şekil 3). **Körüük:** Körük, çizmenin ayak bileği ile dize kadar uzanan bölümü arasında kalan kısmının, el ile yapılan deriyi katlama tekniğidir. Altınkılıç (2018, 5)’in makalesinde; kişinin boyuna uygun bir orantı ile çizmede en az 7, en fazla ise 11 körük yapıldığı belirtilmiştir. Serkan Gündüz ile yapılan çalışmada körük sayısı olarak 7 sıra, 8 köşeden oluştuğu görülmüştür (Şekil 3). **Kösele:** “Sığır ve manda ham derilerinin orta ve ağır boyda olanlarına, bitkisel tanenler ve diğer organik debbaglayıcıların tek başına veya birlikte kullanılmasıyla sepilenecek elde edilen, sert, sıkı tutumlu ve tabi renkte mamul derilere kösele adı verilir” (Güler, 1994, 52). Körüklü çizmede taban ve topuk malzemesi olarak kullanılmaktadır. **Topuk:** “Ayakkabının arka kısmını yükselterek esas tabanın yere daha iyi basmasını sağlamak için konulan yükseltiye topuk (ökçe) denir” (Akçakale, 2015, 199). Serkan Gündüz ile yapılan çalışmada, taban ve topuk yapımında hazır malzeme kullanılmadığı tespit edilmiştir. Tamamen el işçiliği ile oluşturulan taban ve topuklar için doğal bir malzeme olan köseleden yapılmaktadır. Özellikle topuk yapımında üst üste yapıştırılan kösele parçaları topuğun oluşmasını sağlamaktadır. Körüklü çizmede kullanılan taban ve topuk köselesi çizmenin ana göstergelerinden biridir. Gerek vücut ağırlığını taşıması gerekse dayanıklılığı, körüklü çizme taban ve topuk yapımında köselenin tercih edilme nedeni olmuştur. Bu işlemde tamamen el işçiliği ile üretilen taban ve topuklar körüklü çizmenin geleneksel yapısını ve doğallığını da korumuştur.



Şekil 3. Körüklü çizme bölümleri (Okca ve Erun, 2018, 238).

Körüklü çizmede uygulanan körük tipleri incelendiğinde; Körüklü çizmelerde model olarak bir ayırım yapılmadığı ancak körüklü çizmelerin model olarak ayrıldığı yerlerin körük tipleri olduğu bilinmektedir. (Okca ve Erun, 2018, 235)’un makalesinde körük tiplerini; akordeon körük, baklava körük, simit körük, kıvrıkcık körük ve kendinden körük olarak sınıflandırılmıştır. (Altınkılıç, 2018, 5)’in makalesinde ise, baklava körük, akordeon körük, simit körük ve kendinden körük olmak üzere dört çeşit körük modeli bulunduğunu tespit edilmiştir. Serkan Gündüz ile yapılan çalışmada da 4 farklı körük tipi olduğu bilgisi alınmıştır. Körük tipleri aşağıda açıklanmıştır. **Baklava Körük:** Konç kısmında yer alan körüklerin sekizgen olacak şekilde kırılmasıdır. Baklava körük en çok tercih edilen körük tipidir (Şekil 4). **Akordeon Körük:** Konç kısmında yer alan körüklerin altıgen olacak şekilde kırılmasıdır (Şekil 5). **Simit Körük:** Herhangi bir köşe olmaksızın, konç kısmında yer alan körüklerin her birinin birbirinden bağımsız daire şeklinde dönmesidir (Şekil 6). **Kendinden Körük:** Basma körük olarak da isimlendirilen körük modelidir. Biten çizmeler gambaya geçirildikten sonra konç boyunca, yukarıdan aşağıya doğru çizmeye bir baskı uygulanır ve kendiliğinden körüklerin oluşması sağlanır ve kurumaya bırakılır (Şekil 7).



(Soldan sağa doğru) Şekil 4. Baklava Körük Şekil 5. Akordeon Körük (Okca ve Erun, 2018, s. 239)  
Şekil 6. Simit Körük Şekil 7. Kendinden (Basma) Körük

Körüklü çizmenin kullanım alanlarına bakıldığında, körüklü çizmenin az da olsa günümüzde halen üretiliyor olması çizmenin kullanım alanlarının olduğunu göstermektedir. Ege bölgesi ile özdeşleşen yörük şenliklerinde, halk oyunları gruplarında, cirit ve deve güreşi meydanlarında körüklü çizme kullanılmaktadır. Körüklü çizmenin, tamamen doğal malzemelerden yapılmış olması ve ayağın nem dengesini sağlamasından dolayı kullanıcılar tarafından tercih edilmektedir. Örke ve diğerleri (2016: 66)'nin makalesinde günümüzde bu çizmeleri günlük hayatta sürekli kullanan neredeyse kalmamış olsa da bölge için bir gelenek haline gelmiş olan deve güreşlerinde güreşlere giden deve sahipleri ve efeler tarafından hâlâ giyildiğini, Altunkılıç (2018; 14)'in makalesinde ise, yörük kültürünü yaşatmaya çalışan kişilerce, at binenler, cirit oynayanlar, folklor grupları, tiyatro ve sinema gibi sanatsal alanlarda da körüklü çizmenin tercih edildiğini belirtmişlerdir.

## 2.1. Körüklü Çizme Yapımında Kullanılan Araçlar

**Ağırlık:** "Madenden yapılmış olup, çeşitli boy ve ağırlıktadırlar. Çizim ve kesim yapılan derinin üzerine konularak kayması engellenir (Birinc, 2009, 57). **Deri dikiş makinesi:** "Deri dikiş makinesi, parçaları birleştirme ve süs dikişi yapma amacıyla kullanılan motorlu sanayi tipi bir makinedir (Gökçesu, 2002, 32). **Fora makinesi:** "Montajlanmış ve tabanı takılmış ayakkabının, tabanı ile sayasının ayakkabının altından dikilerek birleştirilme işlemini yapan makinedir " (Megep, 2007, 14). Körüklü çizmenin tabanının dikmek için kullanılır. **Freze makinesi:** "Çanta ve kemerin kenarlarını temizler ve boyar. Üzerindeki şimşir ve bilek taşı kenarlarını parlatır, kaygan hale getirir" (Gökçesu, 2002, 38). Körüklü çizmede taban ve topuklarda bulunan pürüzlü yüzeylerin temizlenmesi ve parlatılması amacıyla kullanılır. **Kalıp:** "Sayanın ayakkabı biçimini alabilmesi için, üzerine saya kaplanan, tahta, plastik ve metal malzemeden yapılan hacimsel katı modeldir" (Ötleş, 2006, 56). **Gamba (Konç):** Ayağın dizden aşağısını temsilen gürge ağacından yaklaşık 60 cm uzunluğunda üç parça halinde sağ, sol ve anahtar olarak üretilen ve bilek kısmından oynak kalıptır. Koncun istenilen genişliğe getirilmesi ve körüğün sıkıştırılmasına yaramaktadır. Körük kırılmaya başlamadan önce çizmenin şekil alması için kullanılır, körük kırma işlemi bitikten sonra ise körüğün şekil alması için kullanılır. **Kalıp sökme çekici (kanca):** "Ayakkabıyı kalıptan çıkarmak için kullanılan ucu kıvrık "T" şeklindeki demir araçtır" (Akalin ve diğerleri, 1993, 95). Örs: "L biçiminde, iri bir demirin, kalınca bir ağaç kütüğüne baş aşağı çakılması ile yapılmış yardımcı bir tezgâhtır" (Kayabaşı ve Özdemir, 2005, 77). **Yuvarlak Örs:** Serkan Gündüz tarafından yaptırılan bir araçtır. Taban kösesini düzleştirilmek için diz demiri ile dizde dövülmektedir, ancak bu durum dizlerde bir süre sonra sağlık sorunu oluşturmaya başladığı için yuvarlak örsü tasarlamış ve yaptırmıştır. Taban ve topuk vaketaların dövülmesine yarayan gövdesi ağaç, üst kısmı metal kaplı araçtır. **Körüklük masatı:** "Körüklük yapma aşamasında kullanılmaktadır" (Altunkılıç, 2018, 13). Kırılacak körüklerin yerlerini düz bir satıhta belirlemek için kullanılır. **Filo bıçağı:** "İşi bozmaması için saya ile temas eden ucu, içe doğru kıvrık olan ve ağız enine açılmış özel piyanta bıçağıdır" (Ötleş, 2006, 38). Taban kösesinin kenarlarında bulunan fazlalıkların alınması için kullanılır. **Gümüş kalem:** "Gümüş kalem, kesim ustasının saya parçalarının bindirme ve dikiş yerlerini işaretlemek için kullandığı, silinince iz bırakmayan bir kalemdir" (Ötleş, 2006, 46). **Falçata:** "Büyük parça derilerin kesilmesinde ve tıraşlanmasında kullanılır ince, uzun ve tek yönlü keskin bıçaktır" (Katlı, 1998, 48). Körüklü çizmede taban ve topuk kösesini tıraşlayarak inceltmek için kullanılır. **Burun Danalyası:** Çizmenin burun kısmını tabana montalama işleminde kullanılır. Körüklü çizme saya yüzeyini kalıba çivilerken saya yüzeyinin gerdirilmesinde kullanılır. **Danalya:** "Sayanın, elde kalıba çekilmesinde kullanılan, deriyi gerdirip çivi çakan, çekiçli ve dişli kerpetendir" (Ötleş, 2006, 28). Körüklü çizme yapımında körüklerin sıkıştırılması için



kullanılır. **Deri Kesim Bıçağı:** “Kösele üzerindeki derileri belirginleştirmede ve deri kesiminde kullanılmaktadır. Bıçak sapının arka kısmı sivri olduğundan köşeleri yuvarlaklaştırma ve nokta koyma işlemlerinde bu kısım kullanılmaktadır” (Özdemir ve Kayabaşı, 2007,85). **Mastal (masat):** “Deri bıçaklarının bileğilenmesinde kullanılan çelik bir araçtır. Demirden yuvarlak bir alettir” (Özdemir, 2004, 103). **Eğe:** “Bıçakları açma, bileme işleminde kullanılan yüzü çizgi çizgi, sert, ensiz, ağaç saplı çelik” (Gökçesu, 2002, 25). **Deri çekici:** “Sap kısmı ahşap, uç kısmı madendir. Bir ucu yassı bir ucu yuvarlaktır. Deri dövmede kullanılır” (Katlı, 1998, 50). **Pense:** “Telleri kıvırmaya, küçük vida ve somonları sıkıştırmaya, çıkarmaya yarayan çeşitli biçim ve büyüklükte kılkaç” (Gökçesu, 2002, 29). **Tırpan:** “Düzgün yapışmayı sağlamak için, yüzeylerin pürüzlendirilmesini yapan, metal dişleri olan fırçadır” (Ötleş, 2006, 118). **Rolet (rulet):** “Döndürüldüğünde sıralı izler bırakan, saplı, dişli küçük demir çark ” (Gökçesu, 2002, 29). **Yan keski:** “Tel ve levha kesiminde kullanılan uçları keskin bir tür kılkaçtır. Çeşitli boyutları mevcuttur” (Karapaça, 2011, 27). **Loastro fırçası:** İşlemi biten körüklü çizme topuklarını parlatmak için kullanılır. El fırçası: İşlemi biten körüklü çizme yüzeyini parlatmak ve tozlardan arındırmak için kullanılır. **Zımpara:** Taban ve saya yüzeyinde bulunan fazlalığı almak ve kusurlu deri yüzeylerini düzeltmek için kullanılır. **Deri Tıraş Makinesi:** “Derilerin kalın olan kısımlarını inceltme amacıyla, tersinin tıraşlanmasında kullanılan sanayi tipi makinelerdir” (Gökçesu, 2002, 33). **Raspa:** “Taban kenarları ile topuk kenarlarını bıçakla düzelttikten sonra pürüzlerini gidermek, törpülemek için kullanılır ” (Acar, 2006, 175). **Diz demiri:** “Deriyi dövmek için kullanılan alettir” (Altıncılıç, 2018, 13). Diz demiri taban kösesinin düz bir satıh alması ve kösele içinde yer alan dokuların birbiri içine geçerek mukavemet kazanması için kullanılır. Sağlık açısından zararlı olduğu için diz demiri yerine gerekli durumlarda yuvarlak örs kullanılmaktadır. **Ökçe içi kesim bıçağı:** “Ökçede kullanılır” (Altıncılıç, 2018, 14). Ökçede (topukta) bulunan üçgen şeklin verilmesi için kullanılır. Demirden yapılmış bir araçtır. Ökçede kesilecek yer belirlendikten sonra tepesine vurulmak kaydı ile şeklin meydana gelmesi sağlanır. **Kaçaburun:** “Ağaç çivileri koyabilmek tabanda yer açabilmek maksadıyla kullanılan alettir” (Altıncılıç, 2018, 12). Ahşap çivilerin çakılması için yer açmak amacı ile kullanılır. **Yapıştırıcı sürme fırçası:** Yapıştırıcıyı sürmek için kullanılan fırçalardır. **Yapıştırıcı kabı:** Yapıştırıcının kurumaması için kullanılan ağzı kapaklı plastik kaptır.

## 2.2.Körüklü Çizme Yapımında Kullanılan Gereçler

**Vidala:** “Sığır, dana gibi büyükbaş hayvan derilerinden krom tabaklamayla elde edilmiş ayakkabı yüzük derilerinin genel adıdır ” (Megep, 2010, 8). Saya yüzeyi için; yüksek kalitede boyalı siyah dana derisi kullanılmaktadır. Körüklü çizme üretiminde siyah renk vazgeçilmez renk arasındadır, yiğitlik ve asaletin sembolü olması, siyah rengin çizme ile özdeşleşmesini sağlamıştır. Bu nedenle üretimde siyah renk yoğun olarak kullanılmaktadır. Okca ve Erun (2018, 236)’un makalesinde de siyah renk; asaletin simgesini yansıttığı için en çok tercih edilen renkler arasında bulunduğunu ifade edilmiştir. Kullanılan boyalı siyah dana derileri, İzmir-Bornova’da bulunan Işıkkent Ayakkabıcılar Sitesi’nden temin edilmektedir. Buradan temin edilirken de Aydın- Karacasu derisi tercih edilmektedir. Buradan temin edilen deriler Serkan Usta kendi aracı birebir alınmaktadır. Karacasu’da bulunan tabakhanelerde üretilen deriler genellikle meşe ağacından üretilen palamut ile işlenmektedir. Karacasu derilerinin en önemli özelliklerinden biri palamut ile bitkisel tabaklanarak işlenmesidir. Gerekli olan palamut yöre halkının yardımı ile Karacasu etrafındaki ormanlardaki meşe ağaçlarından toplanarak elde edilmektedir. Özellikle palamutların kendiliğinden düştüğü yerden değil dalından toplanması işletmeler tarafından tercih edilmektedir. Bunun sebebi sekerlenme oranının daldan toplanan palamutlarda daha düşük olmasıdır. Toplanıp getirilen palamut meyvesinin kadeh kısmı öğütülerek deri tabaklamada kullanılmaktadır. Palamut ile keçi derilerinden sahtiyan, büyük baş derilerden yağlı ve yağsız vaketa, kösele, koşumluk, ayakkabılık ve saraciyelik deriler üretilmektedir (Ömür ve Mutlu, 2013, 101). **Meşin:** “İnce, yumuşak, elastiki derilerdir. Koyun ve keçi derilerinin çeşitli usullerle sepiyenmesi yoluyla elde edilirler. Ayakkabı astarı ve dekoratif ürünlerin yapımında ve ciltçilikte kullanılır ” (Gökçesu, 2002, 18). İç astarı ise; keçi derisi olarak tanımlanan meşin deriden yapılmaktadır. Bu deri İzmir- Karacasu’dan temin edilmektedir. Okca ve Erun, (2018, 237)’un makalesinde de ayağı terletmemesi açısından iç astar derileri önemlidir, bu nedenle yüksek kalitede tercih edildiği belirtilmiştir. İç astar genellikle küçükbaş hayvanların derisinden yapılır ki, iç astarın vidala ile uyumlu olması giyen kişinin rahatça hareket edebilmesi açısından son derece önemli olduğu belirtilmiştir. **Vaketa:** “Büyükbaş hayvan derilerinden sepiyendikten sonra yağlanmak ve sırça tarafı perdahlanmak suretiyle elde edilen tabii renkte veya sırçadan boyanmış yumuşak tutumlu derilerdir” (Gökçesu, 2002, 19). **Kösele:** “Büyük baş hayvan derilerinin sepiyenmesinden elde edilen sert, sıkı tutumlu ve tabii renkteki mamul derilere denir” (Özdemir, 2004, 90). Körüklü çizmede taban ve topuk tamamen doğal malzeme olan köseleden yapılmaktadır. Serkan usta tarafından yapılan çizmeler için kullanılan kösele ise, Denizli’den



temin etmektedir. Kullanılan bu temel gereçler, özellikle saya derisi oldukça maliyetli olduğu için stok ya da çoklu miktarlarda alım yapılamamaktadır, üretim sipariş bazlı yapıldığı için stok yönetimi sipariş yoğunluğuna göre planlanmaktadır. Malzemeler Serkan Gündüz tarafından birebir belirtilen yerlerden alınmaktadır. **Dolgu mumu:** Topuk ve taban kösesinde yer alan boşlukların kapatılmasında kullanılan bir dolgu malzemesidir. Bu boşluklara dolgu görevi yapar ve topuğa ve taban kösesine sağlamlık katar. Kösele topuk ve tabanına boyadan önce bu işlem uygulanır, freze makinesi fırçasına dolgu mumu sürülür taban ve topuk bu fırçadan geçirilir. **Kenar mumu:** Topuk ve taban kösesini parlatmak için kullanılan dolgu malzemesidir. Freze makinesinde yer alan fırçalara sürülür ve topuk boyandıktan sonra yine bu makineden geçirilerek parlatılır. Dolgu mumu topuğun ömrünü uzatmak için kullanılırken, kenar mumu parlaklık vermek için kullanılır. **Bombe:** “Çizmenin burun kısmının sert ve düzgün olması için astar ile yüzük deri arasına konulan takviye malzemedir” (Akçakale, 2017, 140). Körüklü çizme yapım aşamasında saya ile astar derisi arasına koyulan kalın tela türevi bir malzemedir. Körüklü çizmenin burun kısmını korumak için kullanılmaktadır. **Bombe suyu:** Bombeyi yapıştırmadan önce, yumuşatmak için batırılan solvent bir malzemedir. Bombe arasında yer alan dokların birbirine geçerek sağlamlık kazanmasını sağlar. **Yapıştırıcı:** “Tiner ve benzin içinde kauçuk ve ¼ oranında diasetik selülozun eritilmesiyle elde edilir. Deri ürünlerin yapıştırılmasında kullanılan, sıvı plastik görünümünde, kirli sarı, şeffaf bir maddedir” (Gökçesu, 2002, 41). **Ayakkabı boyası:** “Sıvı haldeki genellikle siyah, kahverengi ya da şeffaf boyalardır” (Akçakale, 2017, 283). Körüklü çizmenin taban ve topuk kenarını boyamak için kullanılır. Silikon yapıştırıcı: Çizmenin daha sağlam yapışması ve derini kırışmasını ve kırılmasını engelleyen solvent bazlı yapıştırıcıdır. Körüklü çizmenin yapılmaya başlandığı ilk yıllarda kullanılan çiriş otunun yerini almıştır. Kuruma süreci daha kısa, sağlamlığı daha uzun ömürlüdür. **Metal çivi:** “Kalın iğne görünümünde olan bu çiviler el montesinde, kalıp tabanına tutturulan taban astarına saya uçlarının tutturulmasında kullanılır” (Akçakale, 2017, 217). Körüklü çizmede tabanı kalıba montalama işlemi sırasında kullanılır. Saya kalıpta şekil aldıktan sonra çiviler tekrar sökülür. **Tahta çivi:** “Taban köselerini birbirine tutturmada kullanılan gövdesi dört köşe ucu sivri özel çivilerdir” (Akçakale, 2017, 218). Taban kösesine çakılan bu çiviler körüklü çizmenin dayanıklılık süresini uzatmaktadır. Geleneksel kullanım gerecidir. Yurt dışından temin edilmektedir. **Gaz Yağı:** Petrol türevi sıvı bir malzemedir. Tabanda kullanılan ve “gıcırdağ” adı verilen, meşin deriden kesilen deriler gaz yağına batırıldıktan sonra tabana yerleştirilir, körüklü çizme ile özdeşleşen gıcırdağ sesinin sürekliliğini sağlamak için uygulanır. **Toka:** “Deri süslemesinde kullanılan metal aksesuarlardır. Genellikle sarı, beyaz, siyah ve kahverengi olarak kullanılmaktadır” (Özdemir, 1995, 13). **Topuk (ökçe) lastiği:** Topuğun, dayanımını arttırmak ve vekata yüzeyi aşınmadan korumak için kullanılan kaydırmaz poliretan malzemedir. **Taban lastiği:** Tabanın, dayanımını arttırmak ve vekata yüzeyi aşınmadan korumak için kullanılan kaydırmaz poliretan malzemedir. **Taranta:** “3 cm eninde sağlam bir dokuma ürünüdür. Çizmenin iç astarıyla yüzey derisi arasına ve her iki yanına konur. Uçları çizmeden yukarıya doğru 1,5 cm daha uzundur. Çizmenin giyimini kolaylaştırmak için kullanılır.

### 2.3. Körüklü Çizme Yapım Aşamaları

Bu bölümde, ıstampaların oluşturulması, saya ve astar derilerinin kesilmesi, ayak kalıbına montalama, çizme taban ve topuğun oluşturulması, çizmenin gambaya geçirilmesi, körüklerin oluşturulması işlemleri olmak üzere bir çift körüklü çizmenin yapım aşamaları fotoğraflar ile birlikte açıklanmıştır.

**Istampaların oluşturulması:** Istampaya: Ayakkabı sayasını oluşturan parçaların kartondan hazırlanmış şablonlarıdır (Megep, 2011, 4). Körüklü çizme yapım aşamasının ilk basamağı kalıp çıkartma işlemidir, bunun için öncelikle kişinin ayak ölçüleri alınır. Düz bir zemin üzerinde kişinin ayak şablonu çıkartılır. Ayak ölçüsü alındıktan sonra kişinin boy, baldır ve ayak tarağı ölçüleri alınarak kaydedilir (Şekil 8). Çıkartılan bu şablon mukavva üzerine çizilerek kalıp şekline dönüştürülür. Yapılacak çizme numarasına göre hazırlanmış kalıplar bulunmaktadır (Şekil 9,10,11).



Şekil 8. Ayak kalıbının çıkartılması Şekil 9. Yüz ıstampası Şekil 10. Fort ıstampası Şekil 11. Baldır ıstampası





**Saya ve astar derilerinin kesilmesi işlemi:** Körüklü çizme kişiye özgü olarak üretildiği için kesimleri de kişiye özgü olarak yapılmaktadır. Çizme sayası, astarı, taban ve topuk parçalarının kesimi tamamen el işçiliği ile yapılmaktadır. Kalıplar deri parçaların üzerine çizilmekte ve çizilen yerlerden yerine göre makas ya da falçata kullanılarak kesilmektedir. Herhangi bir CNC kesim olmadığı gibi hazır metal kesim kalıpları da kullanılmaz.

Yorgancıoğlu, Önem, Başaran, Hakan, Karakuş ve Ayyıldız (2016), "Geleneksel Körüklü Deri Çizme Üretimi ve Mukavemet Özelliklerinin Değerlendirilmesi" makalesinde; Aydın'ın Söke ilçesinde Cafer Efe Körüklü Çizme Atölyesi'nde el yapımı olarak körüklü çizme haline getirilmiştir ve körüklü çizme derisinin mukavemet özellikleri değerlendirilmiştir. Çizme için kesilecek olan saya derisi hazırlanır (Şekil 12). Hazırlanan mukavva kalıplar kesmek için, deri yüzeyine yerleştirilir. Kalıplar deriye yerleştirilirken deri yüzeyine dikkat edilir. Deri yüzeyinde doğal olarak bulunan ya da darbe ya da izlerden kaçınılır. Özellikle körüğü oluşturacak baldır ve yüz ıstampasında bu duruma özellikle dikkat edilmektedir (Şekil 13). Yerleştirilen kalıplar derinin düz yüzeyine çizilerek çift olarak kesilir (Şekil 14). Deri parçalar kesildikten sonra iç astar parçaları kesilir. İç astar kesimi için, kesilen deri parçaları kalıp olarak kullanılmaktadır. Deri parçaların ters yüzeyi astar üzerine konularak çizilir ve kesilir. Astar derisi saya derisinin altında kalacağı için kesilirken deri yüzeyinde herhangi bir özellik aranmaz. Fort, yüz ve baldır ıstampaları iç astar derisi üzerine konularak çizilir ve kesilir ( Şekil 15,16,17). Körüklü çizme birleştirmelerinde iki farklı teknik kullanılmaktadır. Bunlar yapıştırma ve makine dikiş ile birleştirmelerdir. Yapıştırarak uygulanan birleştirme tekniğinde silikon yapıştırıcılar ve sıvı yapıştırıcılar kullanılmaktadır. Körüklü çizme üretimlerinde ayrıca "çiriş otu" da kullanılmaktadır.

Çiriş otu, iç astarı ve dış saya derisini ayrıca ön yüz saya derisini yapıştırmak için kullanılan bir yapıştırıcıdır. Çiriş otunun toprak altında kalan yumru şeklide köklerinden elde edilir. Günümüzde çiriş otu ile yapıştırmaya devam edilmektedir. Serkan Gündüz ile yapılan çalışmada çiriş otu yerine silikon yapıştırıcı kullanıldığı tespit edilmiştir. Çiriş otu yerine silikon yapıştırıcının tercih edilme nedeni ise silikon yapıştırıcı kullanılan yerlerde deri yüzeyinin kırısmadan yapışabilmesidir, bu yapışma sayesinde çizme yüzeyi daha sağlam ve estetik bir görüntü kazanmaktadır. Silikon yapıştırıcının çabuk kuruması zaman yönünden de kazanım sağlamaktadır. Silikon yapıştırıcının dezavantajı ise ithal olarak yurt dışından temin edildiği için maliyeti yüksek olmaktadır. Kullanılan diğer birleştirme tekniği ise, makine dikiş ile birleştirmedir. Makine dikiş iki aşamada kullanılır. İlk olarak saya derisi ve astar derisinin birleştirilmesinde, ikinci olarak ise taban kösesinin dikiminde kullanılır. Dikiş makinesi olmadan önce üretilen körüklü çizmelerde bu işlem el dikiş ile yapılırken, şu an da sayalar dikiş makinesinde taban ise fora makinesinde naylon dikiş iplikleri ile dikilmektedir.

Körüklü çizmenin yapımında en önemli ve en kritik işlem basamağı çizme sayasının dikim işlemidir. Serkan Usta çizme sayalarının dikilmesi için başka bir saya atölyesine göndermektedir. Bu işlem bir başka atölyede yapıldığı için siparişlerin teslim zamanın da sıkıntı yaratmaktadır. Serkan Gündüz le yapılan görüşmede bu işlem için bir dikiş makinesi aldığını ve bu yıl saya dikimini de öğreneceğini ifade etmiştir.

Kesimi tamamlanan deri ve iç astar parçaları dikim işlemi için sayaya gönderilir, sayadan gelen çizmelerin dikim işlemi bitmiş olur ( Şekil 18).

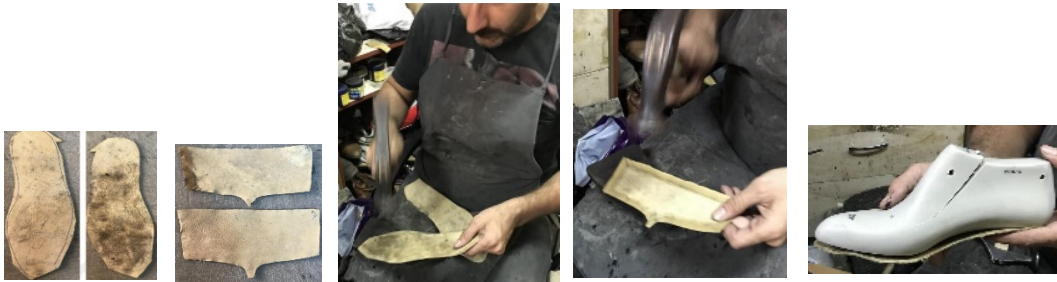


Şekil 12. Saya derisinin hazırlanması Şekil 13. İstampaların yerleştirilmesi Şekil 14. Baldır kalıpların kesilmesi Şekil 15. Yüz ve fort kalıpların kesilmesi



Şekil 16. Astar derisinin hazırlanması Şekil 17. Fort, yüz ve baldır ıstampalarının iç astara yerleştirilmesi ve kesilmesi Yüz ve fort kalıpların kesilmesi Şekil 18. Dikişinden gelen sayalar

**Ayak kalıbına montalama işlemi:** Monta: Bitmiş sayanın kalıp altına kıvrılarak, taban astarı üzerine çivilenmesi yani kalıba çekilmesi işlemidir (Ötleş, 2006, 79). Sayadan gelen çizmeler için kalıba oturtma aşamasına geçilir. Bunun için öncelikle taban astarı ve fort astarı kesilir. Tabanlıklar bir gün öncesinden ıslatılarak tavllanır ve düz bir satıh alması sağlanır. Dikmelik (2013, 305)'e göre tavlama; kurumuş derilerin gevrekliğini ve sertliğini azaltarak yumuşamalarını sağlamak için uygulanan yoldur. Bu işlemin yapılması kalıba gerilme işlemi sırasında kolaylık sağlamak için yapılmaktadır. Tavlanan taban astarları ve font astarı diz demiri üzerinde dövülür. Bu dövme işleminin amacı, vaketa dokularının birbiri arasına geçerek, sağlamlık ve mukavemet kazanması için yapılmaktadır (Şekil 21,22). Tavlanan taban derisi kalıba yerleştirilir (Şekil 23). Taban astarının fazlası falçata yardımıyla kesilerek kalıp boyutuna getirilir (Şekil 24). Sayadan gelen çizme fontu içine silikon yapıştırıcı sürülerek kesilen ve tavlanan astar font yerleştirilerek yapıştırılır. Eski uygulamalarda bu işlem çiriş otu denilen yapıştırıcı özellikte bir ot ile yapılırken Serkan Usta tarafından silikon yapıştırıcı tercih edilmektedir. Silikon yapıştırıcı derinin kırılması önlemekte ve deriye uzun ömür sağlamaktadır (Şekil 25, 26). Fort astarından sonra tüm iç astar deriye silikon ile yapıştırılır (Şekil 27). Yapıştırılan saya yüzeyinin kalıba çakma işlemine geçilir. Bu işlemde önce kalıbın ön kısmına plastik bir malzeme sarılır. Bu işlemin amacı, kalıbın rahat çıkması ve derinin kalıba yapışması engellemektir (Şekil 28,29,30,31). Öncelik olarak çizmenin fort yatağından kaymaması için dikiş yerlerinden ve karşılıklı olarak ön-arka ve iki yan Şekil 34,35). Yüz kısmına geldikten sonra kalıbı oturtmak için bombe konulur, deriye ve astara silikon yapıştırıcı sürülerek bombe yapıştırılır (Şekil 36,37). Silikon yapıştırıcı sürme işleminden sonra bombe, bombe suyunu batırılarak yüz astarı ile saya arasına yerleştirilerek yapıştırılır. Bombenin amacı çizmenin burun kısmına bir sağlamlık ve darbelere karşı direnç kazandırmaktır (Şekil 38,39), Bombenin sağlam olarak yapışması için kenarlardan çivileme işlemi yapılır (Şekil 40). Bombe yapıştırma işlemi bittikten sonra çivileme işlemi tamamlanır (Şekil 41). Tabanda yer alan fazla deri ve astar falçata yardımı ile temizlenir (Şekil 42). Temizleme işlemi tamamlandıktan sonra çivilenen derilere silikon yapıştırıcı sürülerek tabana yapıştırılır (Şekil 43). Yapıştırma işleminden sonra çiviler kalıba ve taban derisine sabitlenir ve kurumaya bırakılır (Şekil 44, 45).



Şekil 19. Taban astarı Şekil 20. Fort astarı Şekil 21. Taban astarının dövülmesi Şekil 22. Fort astarının dövülmesi Şekil 23. Taban astarının kalıba yerleştirilmesi



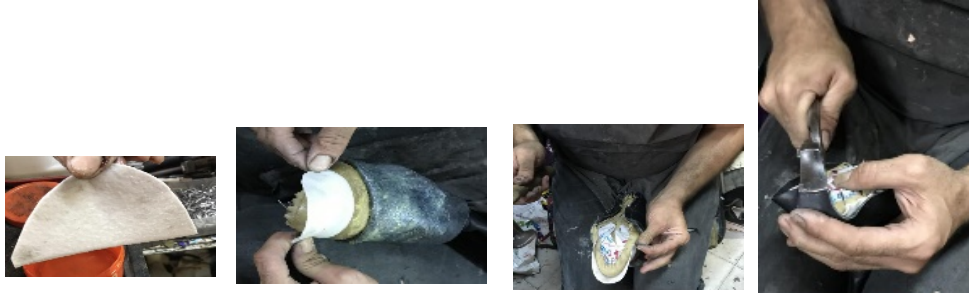
Şekil 24. Taban astarının kesilmesi Şekil 25. Fort astarına yapıştırıcı sürülmesi Şekil 26. Fort astarının yapıştırılması Şekil 27. Sayanın astara yapıştırılması



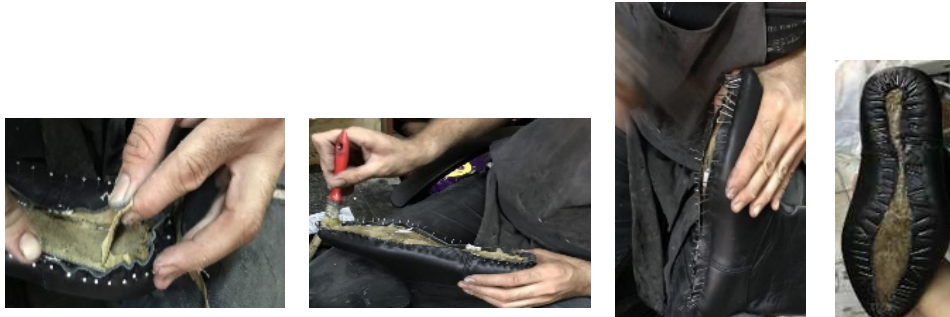
Şekil 28. Kalıba naylon sarılması Şekil 29. Saya yüzeyinin kalıba ortalanması Şekil 30. Saya yüzeyinin kalıba yerleştirilmesi Şekil 31. Saya yüzeyinin kalıba sıkıştırılması



Şekil 32. Dikiş yerlerinden çivileme Şekil 33. Tabanın çivilenmesi Şekil 34. Yüze kadar çivileme işlemi Şekil 35. Yüze kadar çivileme işlemi Şekil 36. Silikon yapıştırıcının sürüleceği yüzey Şekil 37. Silikon yapıştırıcının sürülmesi



Şekil 38. Bombenin bombe suyuna batırılması Şekil 39. Bombenin yapıştırılması Şekil 40. Bombenin çivilenmesi Şekil 41. Çivileme işleminin tamamlanması.



Şekil 42. Tabanın temizlenmesi Şekil 43. Saya taban derisinin, taban astarına yapıştırılması Şekil 44. Çivilerin sabitlenmesi Şekil 45. Sabitlenme işleminin tamamlanması



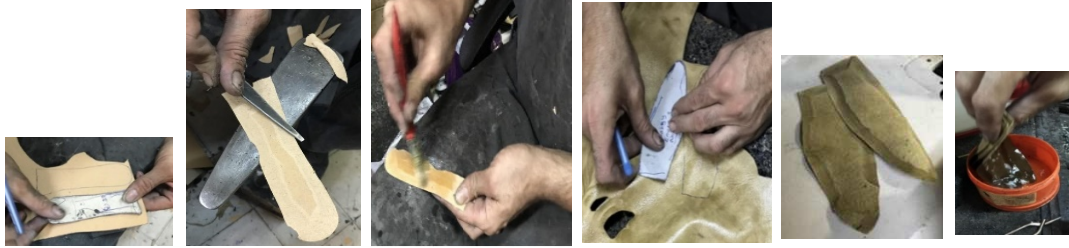
**Çizme taban ve topuğunun oluşturulması işlemi:** Saya yüzeyi kuruma aşamasındayken taban ve topuk kesim işlemi yapılmaktadır. Taban köselesi ve topuk istenilen ayak ölçüsünde çizilir. Çizilen taban köselesi tabaka halinde bulunan köseleden kalıp yardımı ile sağ ve sol olmak üzere kesilir (Şekil 46). Topuk için dört kat taban köselesi kullanılmaktadır. Bu köseleler numaralandırılarak kesilir (Şekil 47). Kesim işleminden sonra köselelerin tavllanması (yumuşaması) için 1-2 saat süre ile ıslatılarak bir poşet içerisinde bekletilir (Şekil 48,49). Kurutulan çizmelere taban oluşturmak için çakılan tüm metal çiviler sökülür (Şekil 50). Çivi kalınlık ve potluklarını yok etmek için taban çekiç yardımı ile dövülür (Şekil 51). Kösele tabanı yapıştırma işlemi için taban da yer alan deri yüzeyi tıraşlanarak inceltir (Bkz. Şekil 52). Tıraşlanan yüzey zımparalanarak temizlenir (Şekil 53). Taban kamarası ölçüleri alınır. Taban kamarası saya tabanı ile kösele taban arasındaki boşluğu almak için kullanılır. İlk olarak topuk taban kamarası ölçüsü alınır ve kalıp yardımı ile çizilir (Şekil 54). Üst taban kamarası ölçüsü alınır (Şekil 55). Ölçüsü alınan topuk tabanı kamarası suni taban astarından kesilir. Suni taban astarı mukavva türevi bir malzemedir (Şekil 56). Kesilen alt taban kamarası tüm kenarlardan falçata yardımı ile tıraşlanır (Şekil 57). Tıraşlama işlemi biten alt taban kamarasına yapıştırıcı sürülerek kurumaya bırakılır (Şekil 58). Ölçüsü alınan üst taban kamarası meşin deriden bir çizmeye iki adet, çifte dört adet olmak üzere kesilir (Şekil 59). Kesilen üst taban kamaraları yapıştırılmak üzere tüm kenarlardan tıraşlanır (Şekil 60). Kesilen ve tıraşlanan üst taban kamarası gaz yağına batırılır. Gaz yağına batırılmasının amacı, çizmedeki gıcırdaama sesinin sürekliliğini sağlamaktır (Şekil 61). Taban kamaraları yapıştırılmak üzere çizme tabanı son kez zımparalanır ve yüzeyin temizlenmesi sağlanır (Şekil 62). Temizlenen taban yüzeyine kamara demiri yerleştirilir. Kamara demiri tabana herhangi bir çivi ile sabitlenmez ve hareket halinde serbest bırakılır, bu işlemin amacı tabanın çökmemesini engellemek için yapılır (Şekil 63) Yerleştirilen kamara demiri üzerine topuk kamarası yapıştırılır (Şekil 64). Gaz yağına batırılan üst taban kamarası ilk katı yapıştırılır (Şekil 65). Alt taban kamarası ve üst taban kamasının birbirini tutması için ahşap çivi ile sabitlenir (Şekil 66,67). İkinci kat üst taban kamarası ahşap çivi ile tutturulur. Ancak ikinci kata yapıştırılan taban kamarası yüzeye tamamen yapıştırılmaz, sadece üstten bir ve alttan iki ahşap çivi ile tutturulur. Tabanda bir fazlalık bırakılır. İkinci kat üst taban kamarasının yapıştırılma nedeni ise, çizmede gıcırdaama sesinin sağlaması içindir bu nedenle bu parçaya "gıcırdaak" adı verilmiştir. Sesin zaman içinde kaybolmasını engellemek için gaz yağına batırılmış 2. kat, üst taban kamarası yapıştırılır (Şekil 68). Üst taban kamarasına (gıcırdağa) taban boşluğu verilerek ahşap çiviler ile tutturulur (Şekil 69). Daha önceden tavllanması için poşet içinde bekletilen taban ve topuk köselelerin fazlalıkları falçata yardımı ile alınır ve tüm kenarlar tıraşlanarak temizlenir (Şekil 70). Taban ve topuk köseleleri nemli halde iken dokuların birbiri içine geçmesi ve mukavemetinin artması için yuvarlak örs üzerinde dövülür (Şekil 71). Taban ve topuk köselelerini yapıştırmak için yapıştırıcı sürülür ve hafif kuruması bir süre beklenir (Şekil 72). Yapıştırıcısı sürülen kösele tabanlar çizme tabanına yapıştırılır (Şekil 73,74). Taban köselesi yapıştırıldıktan sonra ayak kalıbına göre fazla olan kısımlar falçata yardımı ile kesilir (Şekil 75). Topuk köselesini yapıştırmak için taban kösesinin topuk bölümü yüzeyi tıraşlanır (Şekil 76). Filo bıçağı ile kenarlar ikinci kez temizlenir (Şekil 77). Topuk yeri zımparalanarak yüzey kayganlığı alınır ve topuğun ilk katı yapıştırılmak üzere yüzey hazır hale getirilir (Şekil 78). Topuğun ilk katı yapıştırılır ve kösele fazlalığı falçata yardımı ile kesilir (Şekil 79). Topuğun ikinci katı yapıştırmak üzere, ilk katın yüzeyi tıraşlanır ve üç yerden metal çiviler çakılır (Şekil 80). Yapıştırıcı sürülerek ikinci kat topuk yapıştırılır (Şekil 81). Fazla kısımları tıraşlanarak düzeltilir (Şekil 82). İkinci kat topuk kösesinin tıraşlama işlemi bittikten sonra, topuğun tüm kenarlarına eşit aralıklarla metal çiviler çakılır (Şekil 83). Üçüncü kat topuk kösesinin tıraşlama işlemi bittikten sonra, topuğun alt kısmı harç tüm kenarlara eşit aralıklarla metal çiviler çakılır (Şekil 84). Dördüncü kat topuk kösesi yapıştırılır ve kenarları tıraşlanarak düzeltilir ve çivileri çakılır (Şekil 85). Dördüncü kat topuk kösesinden sonra topuk lastiği yapıştırılır (Şekil 86). Yapıştırılan topuk lastiği merkezi çizilerek ökçe içi kesim bıçağı ile işaretlenen yerden kesilir (Şekil 87). Taban kösesine dikiş atmak için torna vida yardımı ile topuktan başlayarak boydan boya dikiş kanalı açılır ve açılan yerden fora makinesi ile dikiş yapılır (Şekil 88,89). Dikiş işlemi tamamlandıktan sonra taban lastiği yapıştırılır ve metal çivi ile belirlenen yerlerden çakılır (Şekil 90). Topuk ve taban köseleleri, freze makinesinde kösele artıklarından temizlenerek pürüzsüz bir hal alması sağlanır (Şekil 91). Freze işleminden sonra taban kösesinin yüzeyi zımparalanır ve ikinci temizlik işlemi yapılır (Şekil 92). Freze ve zımparalama işlemi biten taban kösesi ve topuk ayakkabı boyası ile boyanır (Şekil 93). Boyama işlem biten topuk için dolgu işlemi uygulanır, topuk fırçalanmadan önce dolgu mumu freze fırçasına sürülür (Şekil 94). Dolgu mumu fırçaya sürüldükten sonra topuk fırçalanır. Fırçalama işlemindeki amaç, topuk kösesinde bulunan boşlukların dolması ve dayanıklılığın artmasını sağlamaktır (Şekil 95). Dolgu mumundan sonra kenar mumu zımpara yüzeyine sürülür ve topuk fırçalanır (Şekil 96). Kenar mumu sürüldükten sonra topuk fırçalanır. Fırçalama işlemindeki amaç, topuk kösesine parlaklık kazandırmaktır (Şekil 97).



Şekil 46. Taban ve topuk köselesi Şekil 47. Kesilmiş taban köselesi Şekil 48. Kesilmiş topuk köselesi Şekil 49. Kesilmiş taban ve topuk köselesi tavlama işlemi



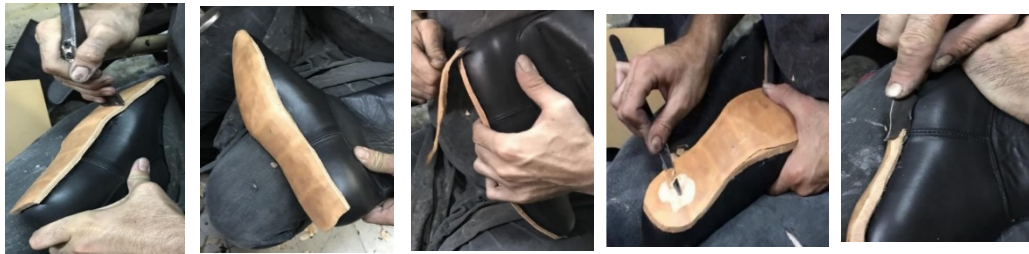
Şekil 50. Çivileri sökülen çizme tabanı Şekil 51. Taban dövme işlemi Şekil 52. Taban derisi inceltme Şekil 53. Taban derisi zımparalama Şekil 54. Topuk kamarası kalıbı Şekil 55. Üst taban kamarası kalıbı



Şekil 56. Topuk kamarasının kesilmesi Şekil 57. Topuk kamarasının tıraşlanması Şekil 58. Üst taban kamarasının kesilmesi Şekil 59. Üst taban kamarası tıraşlanması Şekil 60. Topuk kamarasına yapıştırıcı sürülmesi Şekil 61. Meşin üst taban kamarasının gaz yağına batırılması



Şekil 62. Tabanın zımparalanması Şekil 63. Kamara demirinin yerleştirilmesi Şekil 64. Topuk kamarasının yapıştırılması Şekil 65. Üst taban kamarasının yapıştırılması Şekil 66. Ahşap çivi çakılması Şekil 67 Ahşap çivinin sabitlenmesi



Şekil 68. Gıcırdağın yapıştırılması Şekil 69. Kamara boşluğunun bırakılması Şekil 70. Taban kösesinin temizlenmesi Şekil 71. Taban ve topuk kösesinin dövülmesi Şekil 72. Taban ve topuk kösesine yapıştırıcı sürülmesi



Şekil 73. Köselenin yapıştırılması Şekil 74. Tabanın sabitlenmesi Şekil 75. Taban fazlalığının alınması  
Şekil 76. Taban kösesinin traşlanması Şekil 77. Filo bıçağı ile traşlama Şekil 78. Topuk yüzeyinin temizliği



Şekil 79. Topuğun ilk katının yapıştırılması Şekil 80. Topuğun çivilerin çakılması Şekil 81. İkinci katın yapıştırılması Şekil 82. Fazlalıkların temizlenmesi Şekil 83. Kenar çivilerin çakılması Şekil 84. Üçüncü kat çivilerin çakılması



Şekil 85. Son kat topuğun traşlanması Şekil 86. Topuk lastiğinin yapıştırılması Şekil 87. Lastiğinin kesilmesi Şekil 88. Dikiş kanalının açılması Şekil 89. Kenar dikişin yapılması



Şekil 90. Topuk ve taban lastiklerine çivilerin çakılması Şekil 91. Topuk ve tabanın frezelemesi Şekil 92. İkinci frezeleme işlemi Şekil 93. Boyama işlemi Şekil 94. Dolgu mumunun sürülmesi Şekil 95. Topuğun fırçalanması Şekil 96. Kenar mumunun sürülmesi Şekil 97. Topuk kösesinin kenar mumu ile fırçalanması

**Çizmenin gambaya geçirilmesi işlemi:** Taban oluşturma aşaması biten çizmeler gambaya geçirilir. Bu işlem için öncelikle yapılan çizmeler nemlendirilmek üzere hafif olarak ıslatılır (Şekil 98). Ölçüye göre gambalar çizmeye yerleştirilir. Gambaların çizmenin baldır kısmına iyice oturması gerekir. Bu nedenle destek gamba parçaları konulur ( Şekil 99,100 ). Çizmelere yerleştirilen gambalar kurumaları için iki gün bekletilir. Kuruyan çizmeler köruk aşamasına geçer (Şekil 101).



Şekil 98. Çizmelerin ıslatılması Şekil 99. Gambanın yerleştirilmesi Şekil 100. Gambanın sıkıştırılması Şekil 101. Çizmelerin kurumaya bırakılması

**Körüklerin Oluşturulması İşlemi:** Kuruyan çizmelerden gambalar çıkartılarak körük kırma işlemine geçilir. Körük kırma işlemine ön yüz derisinin 0.5cm üstünden merkez alınarak başlanır. Sağ el körük kırma işlemi yaparken, sol el ise çizmenin içinde bulunur. Körük kırılırken sol el ile içerden kırılan körük tutulur (Şekil 102). Çizme sayısı ön yüzü referans alınarak yapılan ilk körük falçata yardımı ile kırılır (Şekil 103). Oluşturulan ilk körük danalya yardımı ile sıkıştırılır (Şekil 104). İlk körük oluşturulduktan sonra bir sıra halinde diğer körükler yan yana 8 körük olacak şekilde kırılmaya devam eder (Şekil 105,106). Arka fort çizme sayısının 0.5 cm üstünden arka körük kırılmaya devam eder (Şekil 107). Kırılan ilk körük içerden tutulur ve ikinci arka körük kırılır (Şekil 108). Kırılan körük danalya yardımı ile sıkıştırılır (Şekil 109). Üst üste 7 körük olacak şekilde sırası ile diğer körükler de kırılmaya devam edilir (Şekil 110-116). Yedi sıra ve sekiz köşeden oluşan körükler tamamlandıktan sonra kuruması ve şeklini koruması için tekrar gambalara geçirilir (Şekil 117). Körüklü çizmeye bulunan körükler, tek başına bir süsleme olduğu için çizme üzerinde başka bir süsleme tekniği kullanılmamaktadır. Aslına uygun olarak üretilmeye devam eden çizmeler de körüğün dışında herhangi bir süsleme görülmez. Ancak kullanıcının tercihine istinaden sadece örgü süsleme yapılmaktadır. Deri şeritler kesilerek örülür ve uç kısımlarına toka takılarak püskül yapılarak konç ve bilek kısmına geçirilir (Şekil 119).



Şekil 102. Körük kırma işlemi ilk aşaması Şekil 103. İlk körüğün oluşturulması Şekil 104. İlk körüğün sıkılması Şekil 105. Körüğün kırılması Şekil 106. İkinci körüğün danalya ile sıkılması



Şekil 107. İkinci körüğün danalya ile sıkılması Şekil 108. Arka körüğün kırılması Şekil 109. İkinci arka körüğün kırılması Şekil 110. Arka körüğün sıkıştırılması



Şekil 111. Üst sıra körüğün kırılması Şekil 112. Danalya ile körüğün sıkıştırılması Şekil 113. Falçata ile körüğün kırılması Şekil 114. Körüğün sıkıştırılması Şekil 115. Körüğün kırılması Şekil 116. Danalya ile körüğün sıkıştırılması



Şekil 117. Gambaya geçen çizmeler Şekil 118. Yapımı biten körüklü çizme Şekil 119. Deri şeritler ile süslemesi yapılan körüklü çizme

### 3.SONUÇ VE ÖNERİLER

Araştırma Aydın ili merkezinde üretim yapan Serkan Gündüz'e ait "Efe Çizme" atölyesinde yürütülmüştür. Çalışmada, bir çift körüklü çizmenin yapım aşamaları teknik açıdan da incelenerek fotoğraflanmıştır. Yapılan gözlem ve literatür çalışmaları ışığında aşağıda yer alan sonuçlara ulaşılmıştır.

Körüklü çizme üretiminde tamamen doğal malzeme kullanılmaktadır. Malzemenin doğal özellikte seçilmesi ve tamamen el işçiliği ile üretilmesi, çizmeye fabrikasyon görüntüden uzak bir yapı kazandırmıştır. Doğal malzemelerden üretilmiş olması sağlık açısından büyük bir kazanç ve rahatlık sağlamaktadır. Ayağı, yazın serin kışın ise sıcak tutmasının yanında, nem dengesini koruması kullanıcıların tercih nedenleri arasında olmuştur.

Kullanılan hammadde Aydın- Karacasu ve Denizli'den temin edilmektedir. Hammaddenin pahalı olması körüklü çizme maliyetlerini arttırmaktadır. Ancak körüklü çizmede kullanılan malzemelerin kalitesi ve sağlamlığı bu ürünün kullanım ömrünü uzatmaktadır.

Körüklü çizme üretimi, deve güreşlerinde ve yörük şenlikleri zamanında oldukça artmaktadır. Yörük kültürünün vazgeçilmezi olan körüklü çizme şenlikler zamanında sergilenmekte ve yine bu zamanda siparişler alınmaktadır. Uluslararası şenliklerde de sergilenen körüklü çizme yabancılar tarafından da ilgi görmektedir.

Yapılan literatür çalışmalarında ise, günümüzde sinema, dizi, tiyatro gibi sanat alanlarında kullanılmasının yanında, halk oyunları ve binicilikte de tercih edildiği tespit edilmiştir.

Emek yoğun bir el sanatı olan körüklü çizmenin sadece saya ve taban dikişleri makinede yapılmaktadır. Körüklü çizmede saya dikişi önemli bir işlem basamağıdır. Aydın'da sadece körüklü çizmenin saya dikişini yapan ustaların varlığından söz etmek mümkündür. Bu atölyeler sadece saya dikişini gerçekleştirmektedirler. Çizmeyi yapan ustalar bu atölyelere sayaları göndermekte ve dikimden gelmesini beklemektedirler. Saya dikişinin dışarda başka bir atölye tarafından yapılması bu işlem sürecinde zaman kaybına neden olmaktadır. Bu durum siparişi alan körüklü çizme ustasını zorda bırakmaktadır.

Aydın ili ile özdeşleşmiş olan körüklü çizme zamana karşı direnişini sürdürmektedir. Üretildiği ilk yıllarda bir meslek dalı iken ve insanlar geçimini körüklü çizmeden kazanırken, şu an unutulmaya yüz tutmuş bir meslek dalı olarak karşımıza çıkmaktadır.

Yüzyıllık bu el sanatının unutulmaması için iki başlıkta hareket edilebilir. Birinci öncelik bu sanatın bir meslek dalı olarak tekrar ortaya çıkması, ikinci öncelik ise, hobi çalışmaları olarak kursiyer çalışmalarının yapılmasıdır.





Körüklü çizmenin bir meslek dalı olarak varlığını sürdürebilmesi için devlet desteği olmazsa olmazlardandır. Bu doğrultuda, şu an bu mesleği devam ettiren ustaları, usta öğretici olarak belgelendirmek ve belgelerini kullanarak da öğrenci yetiştirmelerini sağlamak, bu sanatın meslek olarak tercih edilmesini sağlayabilir. Yapılacak bu çalışma bu meslekte çırak yetiştirme sürecinde yaşanan sıkıntılarında önüne geçebilir. Körüklü çizme sürekli kullanılan bir tüketim malı olmadığı için bu kurslarda ayakkabı yapım ve tamirin yönelik dersler ile kapsam genişletilebilir. Yapılacak bu çalışma küçük ölçekli bir istihdam alanı oluşmasını da sağlayacaktır. Bu amaç doğrultusunda başlatılan “Bin Usta” projesi, sertifika programını gerçekleştirmiş olup, bu durumdan ileriye gidememiştir.

İkinci bir durum ise; körüklü çizme yapımının halk eğitim merkezlerinde kursiyerlere ders olarak gösterilmesi durumudur. Bu kurslarda yapılacak çalışmalarda körüklü çizmenin birebir aynısı yaparak değil, daha çok dekoratif objelere dönük, prototip üretimlerinin yapılması ve öğretilmesi olabilir.

Körüklü çizmenin turizm alanında da beklenen yerini bulamadığını görmekteyiz, bu durumda yukarıda yer alan ikinci öneriye paralel olarak, bugün şehirlerimiz ile anılan figürler, yemekler, tarihi eserlere ait maketlerin, hediyelik eşya yapımı ile bir gelir oluşturduğu düşünülürse körüklü çizmede bu amaca hizmet edebilir. Kursiyerler bu çalışmaları yaparak hem kent turizmüne hem de kendi bütçelerine katkı sağlamış olacaklardır. Oluşturulacak bu kursların temelinde körüklü çizme görüntüsüne sahip kalemlikler, masa süsleri, magnetler, anahtarlıklar gibi birçok hediyelik eşya yapılması sağlanabilir. Şu an yapılmakta olan körüklü çizme, çizme unsuru olmaktan öteye gidememiş, üreticiler de bu alanda bir çalışma yapmamışlardır.

Yapılan araştırma sırasında, körüklü çizmenin yüzyıllardır aynı üretim modeli ile yapılmaya devam ettiği görülmektedir. Üreticiler tasarım, desen, renk, model ve çeşit boyutunda kendilerini geleneksel yapıdan kurtaramamışlardır. Gelişen ve değişen zaman koşulları ile birlikte moda trendlerine uygun olarak körüklü çizmede farklı platformlarda yerini alabilir. Bugün “Sümerbank basması” olarak bilinen bu değerli kumaş, geleneksel duruşunu kaybetmeden kullanıcıları tarafından farklı model ve kullanım alanlarında tercih edilmesinin yanında, dünya sahnesinde de yerini almıştır. Aynı durum körük çizme içinde uygulanabilir, bu çalışmalar yapılmaz ve geleneksel yapı sürdürülerek devam edilir ise, değişen ve gelişen zamanın yanında bir kazanç kaybının da nedeni olabilir.

Bu bağlamda, körüklü çizme tasarımlarının geliştirilmesi ve sivilize edilmesi konusunda üniversitelerden destek alınarak, proje tabanlı dersler yapılabilir. Bu inovatif yaklaşım körüklü çizmeye yeni bir duruş kazandırabilir.

Körüklü çizmenin uluslararası platformlarda da boy göstermesi tanıtımı açısından büyük fayda sağlayacaktır. Körüklü çizme üreticileri şu an sadece yöruk şenliklerinde yapmış oldukları ürünleri sergilemektedirler nadir olarak uluslararası etkinliklerde yer almaktadır. Yöruk şenlikleri çizmenin global sahada tanıtımı için yeterli olmamaktadır. Devlet kurumları ve ayakkabı üretimini destekleyen odalar tarafından bu çalışmalar yapılmalı ve körüklü çizme uluslararası fuar ve organizasyonlarda sıklıkla yeri almalıdır.

Körüklü çizme üretimi yapan atölyelere yaptıkları ürünleri pazarlama konusunda destek verilerek yol gösterilmelidir. Şu an körüklü çizme üretimi yapan atölyeler sipariş bazlı birebir üretim yapmaktadır, ancak pazarlama desteği verilir ise toplu olarak yurt dışı satışı yapılabilir. İnternet üzerinden satış yapılması da pazarlama metotları içinde yer alabilir. Bu doğrultuda öncelikle Kültür ve Turizm Bakanlığı'na bağlı DÖSİM' in internet sayfasında körüklü çizme de yerini alarak satışa sunulmalı, bakanlık tarafından da bu sanatımız desteklenmelidir.

Körüklü çizmenin markalaşması bu el sanatına sağlanacak katma değerlerden biridir. “Söke körüklü çizmesi” nin 2017 yılında coğrafi işareti almış olması bir başlangıç olsa da bu sanatın sadece Söke’ de yapıldığı anlamına gelmemektedir. Aydın’ da bu işi yapan ustaların var olduğu unutulmamalıdır, ayrıca coğrafi işareti alınan körüklü çizmenin aslının sürekliliğinin sağlanması için coğrafi işaret denetimleri düzenli olarak gerine getirilmeli ve bu standartlarda üretim yapan atölyeler ise uyarılmalıdır.

Yukarıda da yer aldığı gibi körüklü çizme şu an yaygın olarak yöruk şenliklerinde ve deve güreşi şenliklerinde kendini göstermek ile birlikte az bir kullanıcı tarafından bilinmekte ve kullanılmaktadır. Emek yoğun olarak yapılan bu sanat, hayat bulduğu topraklardan çıkarak yurt dışında da sesini duyurmalıdır. Bu süreçte bu iş sadece çizme üreticilerinin değil, birçok enstrümanın bir araya gelmesi ile gerçekleştirilebilir. Devlet kurumları, belediyeler, üniversiteler, sivil toplum kuruluşları, odalar gereken desteği vererek bu sanatın unutulmamasını sağlamalıdır. Bu duruş gelecek nesillere bir miras olarak kalacaktır.



#### KAYNAKÇA

- Acar, Mustafa (2006). *Geçmişten Günümüze Ekonomik ve Ticaret Hayata Bakış Safranbolu El Sanatları*. Safranbolu: Yayıncı Kent Araştırmaları.
- Akalın, Sami; Yılğör, Asuman ve Seyhan, Nezihe (1993). *Ayakkabıcılık Terimleri Sözlüğü*. İstanbul: Boğaziçi Üniversitesi Basımevi.
- Akçakale, Nurettin (2015). *Sadece Ayakkabı*. İstanbul: Gece Kitaplığı.
- Akçakale, Nurettin (2017). *Ayakkabı Teknolojisi*. Ankara: Gece Kitaplığı.
- Aker, Mükerrerem, Bostancıoğlu, Huriye (1970). *Genel Teknoloji*. Ankara: Güneş Matbaacılık.
- Altınkılıç, Arzu (2018). Körüklü Efe Çizmeleri (Aydın). *Kalem işi Dergisi*, S. 11, s. 1-17.
- Atasoy, Fatih ve Özbaşer, Tülin (2014). Anadolu'da Deve Yetiştiriciliği ve Deve Güreşleri. *Lalahan Hayvancılık Araştırma Enstitüsü Dergisi*, S. 54, s. 85-90
- Birinç, Esra (2009). *Bursa İlindeki Deri Giyim Aksesuarlarının İncelenmesi*. Yayımlanmamış Yüksek Lisans Tezi. Gazi Üniversitesi Eğitim Bilimleri Enstitüsü, Ankara.
- Dalıcı, Emine (2017). Yörüklerde Giyim Kuşam Kültürü. 2. *Yörük Türkmen Çalıştayı*. 24- 26 Şubat 2017, Antalya.
- Dikmelik, Yalçın (2013). *Deri Teknolojisi*. İzmir: Hürriyet Matbaası.
- Düzbakar, Ömer (2017). Hüdevendigar Sahasında Konar-Göçerler. *Sosyal Bilimler Dergisi*, S. 4, s. 62.
- Erdönmez, Canan (2017). Körüklü Çizmenin Son Ustaları Mustafa ve Zeki Avcıoğlu. VIII. *Uluslararası Türk Sanatı, Tarihi ve Folkloru Kongresi/ Sanat Etkinlikleri Bildirileri*. 4-6 Mayıs 2017, Konya.
- Güney Ege Kalkınma Ajansı. (2009). *Körüklü Çizme; Heybetin ve Asaletin Simgesi*. Denizli: Kültürel Tanıtım Kitapçıkları Serisi.
- Gökçesu, Zeynep (2002). *Deri Teknikleri*. İstanbul: Yapa Yayınları.
- Güler, Mediha (1994). Kösele ve Köseleden Yapılan Dekoratif Ürünler. *Kültür ve Sanat Dergisi*, S. 23, s.52.
- Gülten, Sadullah (2008). XVI. *Yüzyılda Batı Anadolu'da Yörükler*. Yayımlanmamış Doktora Tezi. Gazi Üniversitesi Sosyal Bilimler Enstitüsü, Ankara.
- Karapaça, Gamze (2011). *Ankara İli Piyasalarında Bulunan Dekoratif Deri Mekân Aksesuarlarının İncelenmesi*. Yayımlanmamış Yüksek Lisans Tezi, Gazi Üniversitesi Eğitim Bilimleri Enstitüsü, Ankara.
- Katlı, Tomris (1998). *İç Anadolu Bölgesi Etnografya Müzelerinde Bulunan Deri Ürünlerin Süsleme ve Kompozisyon Özellikleri Üzerine Bir Araştırma*. Yayımlanmamış Doktora Tezi. Gazi Üniversitesi Sosyal Bilimler Enstitüsü, Ankara.
- Kayabaşı, Nuran ve Özdemir, Melda (2004). Derinin El Sanatları İçerisindeki Yeri ve Kullanım Alanları. I. *Ulusal Deri Sempozyumu Bildirileri*, İzmir, 7-8 Ekim 2004, İzmir.
- Koyuncu, Ayşegül ve Erun, Ahmet (2018). Körüklü Çizme Ustası Mehmet Çiyancı ve Körüklü Çizme Üretimi. *The Journal of Academic Social Science Studies International Journal of Social Science*, S. 71, s.231-247.
- Mesleki Eğitim ve Öğretim Sistemini Güçlendirme Projesi. (2011). *Ayakkabı ve Saraciye Teknolojisi*. Ankara: Milli Eğitim Bakanlığı.
- Ork, Nilay ve diğerleri (2016). Günümüzde Yok Olmaya Yüz Tutmuş Deri El Sanatları: Körüklü Çizme. *Türk Sanatları Dergisi*, S. 19, s. 63-74.
- Ötles, İlhami (2006). *Şekilli Ayakkabı Terimleri Sözlüğü*. İzmir Ayakkabıcılık Meslek Eğitim Merkezi, İzmir.
- Özdemir, Melda (1995). *Ankara İli Piyasalarında Bulunan Dekoratif Deri Ev ve Giyim Aksesuarları Üzerine Bir Araştırma*. Yayımlanmamış Yüksek Lisans Tezi, Gazi Üniversitesi Eğitim Bilimleri Enstitüsü Ankara.
- Yelmen, Hasan (2005). *Türk Dericiliği 2400 Yaşında*. İstanbul: Yapı ve Kredi Bankası Yayınları.
- Yorgancıoğlu, Ali; Önem, Ersin; Başaran, Bahri; Hakan, Fikret; Karakuş, Feyzi; Ayyıldız, Güneş (2016). Geleneksel Körüklü Deri Çizme Üretimi ve Mukavemet Özelliklerinin Değerlendirilmesi. *Hayvansal Üretim*, S. 57, s. 55-49.