

# ULUSLARARASI SOSYAL ARAŞTIRMALAR DERGİSİ THE JOURNAL OF INTERNATIONAL SOCIAL RESEARCH

Uluslararası Sosyal Araştırmalar Dergisi / The Journal of International Social Research  
Cilt: 13 Sayı: 73 Ekim 2020 & Volume: 13 Issue: 73 October 2020  
www.sosyalarastirmalar.com Issn: 1307-9581

## ARNOLD BÖCKLİN'İN RESİMLERİNDE MELANKOLİK YANSIMALAR *MELANCHOLIC REFLECTIONS IN ARNOLD BÖCKLİN'S PICTURES*

Serdar DARTAR\*  
Lütfü KAPLANOĞLU\*\*

### Öz

Bu çalışmada melankoli kavramının resim sanatı içerisindeki yansımaları incelenirken, melankolinin, resimlerinde etkili olduğu bazı ressamın çalışmalarından örneklerle yer verilmiştir. On Sekizinci yüzyılın ikinci yarısı ve On Dokuzuncu yüzyıl olmak üzere gelişen olayların toplumun bir parçası olan sanatçıya ve onun sanatına etkisi üzerine değinilerek resim sanatında gelişme gösteren içeriğe ve içeriğin ifade edilmişindeki yeni yaklaşımlara yer verilmiştir. Romantizm ve Sembolizm akımlarının duyguya ve bireye verdiği önemin ışığında, söz konusu duygu aktarımının eserlerdeki melankolik etkileri üzerinde incelemelerde bulunulmuştur. Sanatçıların yaşadıkları dönemde meydana gelen olayların resimlerine olan etkisi araştırılmış ve bu bağlamda kendi iç dünyasına yönelen, ölüm, yalnızlık gibi melankolik kavramları resimlerinde sıklıkla işleyen Arnold Böcklin'in sanat anlayışına değinilmiş ve Arnold Böcklin'in eserleri üzerinde çözümlemeler yapılmıştır. Sanatçının resimlerinde ele aldığı konuların nedenleri, melankolinin sanatçı ve eseri arasındaki ilişkiye olan etkisi araştırılmıştır.

**Anahtar Kelimeler:** Melankoli, Sembolizm, Yalnızlık, Sembol, Doğa.

### Abstract

In this study, while examining the reflections of the concept of melancholy in the art of painting, examples of some of the works of some painters whose melancholy was effective in their paintings are given. In the second half of the eighteenth century and the nineteenth century, the artist, who is a part of the society, and its effect on the art, and the new approaches in the expression of the content, which show an improvement in the art of painting, are included. In the light of the importance given by the flows of Romanticism and Symbolism to emotion and the individual, some studies have been made on the melancholic effects of this emotional transference in the works. The effects of the events that took place during the period of the artists were investigated and in this context, the art understanding of Arnold Böcklin, who directed the melancholic concepts such as death and loneliness, was mentioned in his paintings, and analyzes were made on the works of Arnold Böcklin. The causes of the subjects he discussed in his paintings, the effect of melancholy on the relationship between the artist and his work were investigated.

**Keywords:** Melancholia, Symbolism, Symbol, Romanticism, Nature.

\* Arş. Gör., Yıldız Teknik Üniversitesi Sanat ve Tasarım Fakültesi, Orcid: 0000-0002-5944-8331, serdardartar@gmail.com

\*\* Doç. Dr., Yıldız Teknik Üniversitesi Sanat ve Tasarım Fakültesi, Orcid: 0000-0002-7094-8302, lkapanoglu@gmail.com



## 1. Giriş

18. yüzyılın ikinci yarısı ve 19. yüzyılda meydana gelen çoğu olay, toplumu etkilediği gibi sanatı da etkisi altına almıştır. Resim sanatı ele alındığında ressamların klasik sanat anlayışından koparak farklı bir üslubu benimsedikleri ve bu doğrultuda eser ürettikleri görülmektedir. Sanayi devriminin beraberinde getirmiş olduğu olumsuzlukları ressamların eserlerine yeni bir anlayışla yansıtan Romantizm, aklın yerine duyguyu öne çıkararak resme lirik bir anlatım biçimi getirmiştir. Duyguların aşırı biçimde yansıtıldığı resimlerde özgür bir ifade anlayışı hâkim iken, bireyin ön plana çıktığı görülmektedir. Aklın değil duyguların önemli olduğu yeni sanat anlayışı, fantastik dünya betimlemelerini de içermeye başlamıştır. Bu bağlamda Romantizmin Sembolizme ışık tuttuğu söylenebilmektedir. Sanatçılar, içinde buldukları duygu dünyasını resimlerine taşıırken düşsel olana, düş gücüne önem vermişlerdir. Resimlerdeki bu aşırı duygu aktarımı ve bireye yönelme hali, çoğu resimde hüzünlü ve melankolik bir atmosferde kendini göstermektedir. Sanayileşme ile doğaya yönelen bazı ressamlar resimlerinde doğanın gücünü vurgulamıştır. Bireye yönelen Romantizm, yalnızlığı, çaresizliği, direnişi ve daha pek çok kavramı farklı bir perspektiften aktarmıştır. Caspar David Friedrich'in doğanın ihtişamını ve insanın çaresiz ve yalnız oluşunu yansıttığı resimleri, Henry Fuseli'nin kâbus resimleri gibi pek çok ressam, alışılmışın dışına çıkarak eser üretmişlerdir. Romantik ve aynı zamanda sembolist sanatçı Arnold Böcklin ise; resimlerinde ele aldığı yalnızlık, ölüm gibi konularla melankolik bir anlatım yansıtmaktadır.

## 2. Melankoli Kavramı ve Resim Sanatı

Melankoli kavramı insanlığın varoluşundan günümüze kadar yer bulan geniş bir kavramdır. Tarih boyunca insan, içinde bulunduğu duygu durumunu pek çok farklı biçimde dile getirmiştir. Melankoli kavramı tarihsel süreç içerisinde farklı anlamlarda kullanılmıştır. İnsan var olduğu andan itibaren kendini ve çevresini sorgulama yoluna gitmiştir. İnsanın ruhsal açıdan yaşadığı durumlar çoğu dönemde, yaşanan toplumun düşünce yapısına, sosyo-kültürel yapısına göre değerlendirilmiş ve bu doğrultuda melankoli kavramının anlamı da şekillenerek değişim göstermiştir. Antik Çağdan günümüze kadar gelen süreçte melankoli kavramı destanlara, şiirlere konu olacak şekilde bir yol izlerken, toplumun değer yargılarını barındırmıştır.

Toplum içinde yaşayan bireyin maruz kaldığı olumsuzlukların temelinde barınan melankoli kavramı, "içinde bulunduğu ortamla, diğer insanlar ve kurumlarla pek anlaşamayan, özcesi toplumsallaşamayan melankolik kişiliklerin ilk örneklerinin ozanca betimlenişi Homeros destanlarına kadar uzanır" (Teber, 2013, 9). (TDK)'ya göre "kara sevda" ve "hüzün" olarak ifade edilen melankoli kavramı; tıp, felsefe, edebiyat, sanat gibi çoğu alanda yer bulan bir kavram olmuştur.

"Melankolik insan mizacının anlatılma ve anlaşılma serüveni de Homeros destanlarına kadar uzanır. Daha somut söylersek, melankolik insan mizacının yazılı kültürde betimlenişi ilk kez Homeros destanlarında görülür. Homeros destanlarında melankoli sözcüğü / tanımı henüz kullanılmaz. Ama Homeros'un bazı kahramanlarındaki melankolik davranışlar ve melankolik mizaç, olağanüstü bir yetkinlikle sergilenir." (Teber, 2013, 79-80).

Yaşadığı toplum içerisinde kendini aykırı hisseden, bulunduğu yere ait olmadığını düşünen, giderek yalnızlaşan insanın durumu her dönemde yankı bulmuştur. Kendi varlığını sorgulamaya başlayan insanın bu karmaşık, kederli durumunu yansıtan kavram olarak melankoli, "çok genel bir anlamda, insanın dış dünya karşısında yetmezliğini, eksikliğini sergilemiş, insanın varoluşunun insanlaşma süreciyle birlikte ortaya çıkan bu garip "normal anormallik" ya da "erdemli rahatsızlık" durumunun sorgulamasını içermiştir" (Teber, 2013, 97).

İnsanın iç dünyasındaki bu hüzünlü ruh halinin tanımlanması her döneme yansımıştır. Felsefe, edebiyat, sanat gibi alanlarda karşılaşılan melankoli kavramının belirli bir dönemde tıp alanında da ele alındığı ve bu kavramla alakalı pek çok ifadenin olduğu görülmektedir. Özellikle Hippokrat ile birlikte melankoli kavramı çeşitli ifadelerle tanımlanmaya devam etmiştir.

"Melankoli sözcüğü, Grekçe'den kara (melania) safra (khole) diye çevriliyor. Grek tıbbı, Hippokrates'le birlikte insan doğasını dört vücut sıvısıyla ayrıştırarak, doğadaki dört unsura gövdede bir karşılık buluyor. Sağlık dört sıvının dengesiyle sağlanıyor; hastalık ise bu dengenin bozulmasıyla, sıvılardan birinin artmasıyla ortaya çıkıyor. Melankolinin sıvısı, adı üstünde, kara safra, Galenos'un pekiştirdiği bu gelenekte, dalaktan gövdenin her köşesine yayılıyor. Uzun süren korku ve kaygı melankolinin rastlanan en eski tanımı olarak kabul ediliyor." (Göle, 2007, 163).

Melankolinin, insan bedeninde meydana getirdiği değişimlerin araştırıldığı tıp alanında, bu kavramın sebebiyet verdiği düşünülen durumlar incelenmiştir. Hippokrat'ın melankoli kavramı üzerine



yaptığı incelemeler, bu hususta önemli bir yere sahiptir. Melankoli kavramının, bir tanım olarak açıklanmasına “ilk kez MÖ 430-410 yılları arasındaki Hippokrat yazınında –damadı Polybos’un derlediği İnsanın Doğası isimli kitabında- rast gelinmiştir” (Teber, 2013, 99). Hippokrat, melankolinin insan bedeni üzerindeki etkileri inceleyerek, bu kavram hakkında açıklamalar yapmıştır. Çoğunlukla psikolojik bir durumun varlığıyla insan bedeninde meydana gelen değişimlerin tanımlaması olarak kendini gösteren melankoli kavramı; aşk, günah, hastalık gibi kavramlarla da ilişkilendirilmiştir.

Melankoli ve kavramı resim sanatı içerisinde oldukça geniş bir yere sahip kavramlar arasında gelmiştir. Antik çağdan bugüne, farklı bakış açıları ile ifade edilen, yorumlanan melankoli, sanatçıların eserlerine yansırken bu yansıyış şiir, destan gibi edebi ürünlerden beslenirken toplumun geleneklerinden, efsanelerinden de beslenmiştir. Tolumun yaşayış biçimi onların sanat anlayışlarında değişiklikler meydana getirirken, ruhsal açıdan da etkilemiştir. Resimde melankoli kavramı, “zihnin pasif konumda oluşu göz önünde bulundurularak, hareketsiz duran, düşünen figürlerle tasvir edilmiştir” (Erdok, 2006, 26’ dan aktaran Anbarpınar, 2012, 35-36). Resim sanatında çoğu dönemde eserlere konu edinen melankoli kavramını örnekleme açısından Albrecht Dürer’in Melancholia1 adlı eseri (Bkz. Resim 1), sözü geçen kavramı içinde barındıran önemli bir eser olmuştur.



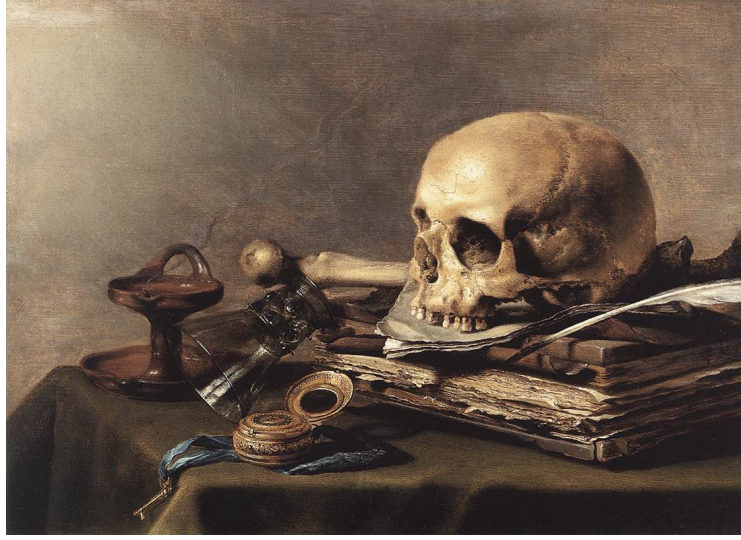
Resim 1: Albrecht Dürer, Melancholia I, 24 x 18,6 cm, 1514, Berlin Devlet Müzesi.

Albrecht Dürer’in Melancholia I isimli eseri, içinde pek çok sembolik unsura ev sahipliği yapan önemli bir sanat yapıtı olarak sanat tarihinde yer almıştır. Eserde duvar önüne çökmüş bir kadın, köpek, küre, pergel, çivi, merdiven, kübit, kum saati, yarasa benzeri bir yaratık, bir sayı panosu, terazi, kese, anahtar ve uzakta manzarada bir kuyruklu yıldız gibi unsurlar görülmektedir. Eserde yer alan kuyruklu yıldızın dünyaya çarparak onu yok edecekmiş gibi kötü bir işaretin olduğu belirtilmektedir. Kadının yalnız ve düşünceli hali melankolik atmosferi güçlendirirken, kadının yalnızlığına yanında yer alan köpek eşlik etmektedir. Kadının sırtında yer alan kanatlar, bedenin bir parçasından ziyade ruhu temsil eden unsur durumundadır. “Melankolik kadının sırtındaki kanatlar ile bedensel canlılığın (vitalitenin) azalmış konumu, ciddi bir çelişki görünümündedir. Burada bir tür ruhsal tükenmişlik ve bedensel sönmüslük söz konusu edilebilir” (Teber, 2007, 28). Eserde kadının duruşunun dışında esere hâkim olan griliğin ve hüznün, yalnızlık duygusunu pekiştirdiği görülmektedir. “Salt melankolik kadın değil, örneğin yerdeki çekiç ve çiviler de yapayalnız ve ürpertici bir terkedilmişlik içinde sergilenmiştir” (Teber, 2007, 24). Eserdeki diğer unsurlardan biri olan merdiven incelendiğinde kadının ardındaki kanatların vermiş olduğu ruhani hava ile ilişkilendirilmiş olabileceği düşünülmektedir. “Merdiven simgesi genel olarak - Ortaçağda - ruhların gökyüzüne çıkmasında yardımcı bir araç olarak temsil edilmiştir” (Gökçek, 2019). Eserdeki diğer



unsurlardan olan para kesesi ve anahtara bakıldığında, kadının varlıklı biri olmasına karşın melankoliye teslim olmuş bir ruha sahip olmasının temsili gibi durmuşlardır. Kadının duruşuna bakıldığında her şeyden vazgeçmiş bir hali yansıtmaktadır. “Güç ve iktidarı simgeleyen para kesesi ve anahtar demetine olan kayıtsızlığı ile melankolik kadın, dünya ve onun nimetlerine karşı sırt çevirmiş gibi durmaktadır” (Kesen, 2019).

Melankolinin ölümle ilişkilendirildiği bir diğer dönem ise Barok dönem olmuştur. Barok resim sanatında özellikle vanitas, çizimleri ile ölüm temasına vurgu yapılırken dünyevi yaşamın beyhude oluşu üzerine durulmuştur. Melankolinin beraberinde getirdiği keder ve kasvet atmosferinin ölüm teması ile yansıtıldığı eserlerde görülmektedir. Özellikle Hollanda sanatında üretilen ölü doğalarda ölüm temasının örnekleri mevcuttur. “Vanitas adını Eski Ahit’in Vaiz bölümünden alır: “Başların boşu. Vaiz diyor, başların boşu, her şey boş” (Vaiz, 1: 2)” (Öndin, 2018, 178).



Resim 2: Pieter Claesz, Vanitas, T.Ü.Y.B. 39,5 x 56 cm. 1630, Mauritshuis, Lahey.

Pieter Claesz’in Vanitas isimli eseri (Bkz. Resim 2), ölüm temasını işleyen bir yapıttır. Kullanılan renklerin ve yıpranmışlık içindeki melankoli, ölüm temasını aktarmada önemli bir etken olmuştur.

“Pieter Claesz, yaşamın geçiciliğini Vanitas (1630) adlı natürmortunda kuvvetlice vurgular. [...] Koyu tonların hakim olduğu kompozisyonda sönmüş mum, ters dönmüş bardak, altın cep saati ve kurukafa yaşamın kısırlığını ve geçiciliğini sembolize ederken, kitaplar Tanrı’nın sonsuz bilgeliğine gönderme yapar” (Lil, 1998, 470’den aktaran, Öndin, 2018, 194).

Resim sanatı içinde bir unutulmaması gereken bir sanatçının eseri ise Ophelia’dır. John Everet Millais’e ait olan Ophelia, Pre-Raphaelite (Ön Raffaelloculuk) akımının izlerini taşımaktadır. “Ön-Raffaellocu kardeşlik (Pre-Raphaelite Brotherhood) William Holman Hunt, John Everet Millais ve Dante Gabriel Rossetti tarafından üçü de Royal Academy of Arts’ta öğrenciyken kuruldu” (Little, 2016, 78-79). Akademinin kurmuş olduğu kuralları reddeden sanatçılar Raffaello öncesi sanata geri dönüş isteği içinde olmuşlardır. John Everet Millais’in Ophelia adlı eseri (Bkz. Resim 3) melankoli kavramını etkili bir biçimde örneklemiştir.



Resim 3: John Everet Millais, Ophelia, T.Ü.Y.B. 76x112 cm, 1851, Tate Galerisi, Londra.

John Everet Millais, Shakespeare'in Hamlet adlı eserindeki Ophelia karakterini resmettiği eserinde Ophelia'nın kederini ve intiharını yansıtmıştır. Melankolik bir ruh haline sahip olan Ophelia, yaşadığı acılarla ölüm yolculuğuna çıkmıştır. "Millais, aynı zamanda izleyiciyi trajik keder, kayıp ve deliliğin geleneksel simgesi olan bu kadın karakterle duygusal özdeşliğe davet ediyor" (Little, 2018, 79). Millais'in eserinde Ophelia, ölümü kucaklar gibi kollarını iki yana açmış ve suyun üzerinde yatmaktadır. Ophelia'nın kendinden geçmiş, tükenmiş bedeni tüm çaresizliğiyle gözler önüne serilirken, resimdeki gerçeklik duygusu izleyiciyi resme çekmektedir. "Çiçek yaprakları sanki doğanın onu süregiden yaşam ve ölüm döngüsüne kabul ettiğini gösterircesine incelikle üstüne serpişmiş" (Charles, 2012, 323). Sanatçının eseri, bugün çoğu sanat dalına ilham veren ve çoğu sanat dalında (fotoğraf, resim, sinema vb.) kullanılan bir unsur olmuştur. William Blake'in eserleri incelendiğinde ise melankolik etkinin izlerini taşıyan anlatımlar içerdiği görülmektedir. Romantizmle birlikte gelişen bu duygu yoğunluğu, William Blake'in eserlerini de kapsarken, psikolojik ve duygusal bakış açısı göze çarpmaktadır.



Resim 4: William Blake, Acıma, Kağıt Üzerine Suluboya ve Mürekkep, 54x42 cm. 1795, Tate Gallery, Londra.

Korku, yalnızlık gibi psikolojik durumların eserlerinde yer aldığı Blake, tinsel olana yönelerek maddi dünyanın önemsizliğini vurgular. Aşırı duygusal tutum, sanatçının resimlerinde net bir biçimde kendini gösterir. Kâğıt üzerine yaptığı sulu boya resimleri gravür tekniğiyle geliştiren sanatçının eserleri romantik anlayışın izlerini taşır.



Sanatçının Acıma isimli eserine (Bkz. Resim 4) bakıldığında tinsel etkinin hâkim olduğu aşırı yoğun bir duygusal atmosfer olduğu görülmektedir. Yerde ölü gibi görünen bir kadın uzanmaktadır. Yerde yatan kadının üzerinden at üstünde iki kadın figürü belirirken, kadınlardan biri elinde küçük bir çocuk tutmaktadır. Sanatçının eseri betimlenen sahne itibariyle başka bir dünyanın izlerini taşır gibi görünmektedir.

“Bu yapıt, Shakespeare’den bir bölüm betimlemektedir. Macbeth, Dunca’nın ölümü üzerine düşünür: “Yazık, yeni doğmuş bir bebek gibi, Cennet’in melek çocuğunun rüzgârında yol alan, at üstünde...” (Haydaroğlu, 2004, 47). Edebi metinlerden çoğu dönemde yararlanılmıştır. Özellikle umutsuz, kederli, melankolik karakterler resim sanatında sıklıkla kullanılmıştır. Shakespeare’in eserleri sanatçıların üretim evrelerinde yararlandıkları kaynaklar olmuştur.

Vincent van Gogh’un Wheat Field with Crows (Buğday Tarlası ve Kargalar) isimli eseri (Bkz. Resim 5), yaşadığı melankoli ve yalnızlığı yansıtmıştır. Sanatçı içinde bulunduğu yalnızlığı, düş kırıklıklarını, resimdeki sonu belli olmayan devasa alana yansıtmıştır. Buğday tarlasının üzerinde kanat çırpın kargalar, ölümün kasvetini yansıtırcasına resme gerilim katmıştır. Nereye vardığı belli olmayan tarlaların görünümü, sert bir rüzgârın devirmiş gibi görünen buğday başakları ve kasvetli atmosfer, ressamın hayata karşı duyduğu melankolik düşünceyi dile getirir niteliktedir.



**Resim 5:** Vincent Van Gogh, Wheat Field with Crows (Buğday Tarlası ve Kargalar), Tuval Üzerine Yağlıboya, 50,5x103 cm, 1890, Van Gogh Müzesi, Amsterdam

“Giderek kafası karışan ve melankolikleşen Van Gogh, Auvers’in dışında yalnız başına çalışmaya sığındı. Burada kasabanın yukarısındaki boş tarlaların bir dizi resmini yaptı. 10 Temmuz’da, Theo’ya yazdığı son mektuplardan birinde resimlerini anlattı: “Resimlerim fırtınalı gökyüzünün altında alabildiğine uzayıp giden buğday tarlaları ve ben üzüntüyü ve had safhadaki yalnızlığı tasvir etmeye özen gösterdim.” Bu resimler arasında en etkileyicisi Wheat Field with Crows’tur, neredeyse bir tür vasiyetname gibidir. Gökyüzünün tehditkâr kasveti, havada dönüp duran uğursuz kargalar ve olgunlaşan ekinlerin arasından geçip çıkmaz bir yola dönüşen patika, hep birlikte sanatçının ölümüne yaklaştığının habercisi gibidir” (Roddam, 2018, 74).

Vincent Van Gogh’un melankolik ruh yapısını yansıttığı eseri, gerek fırça darbelerinin kullanım şekli gerekse yüklediği anlam açısından son derece önemli bir eser olmuş ve resim tekniği açısından da farklı bir yerde durmuştur.

Melankoliyi, resmettiği yalnız insan figürleri ve sıra dışı manzara betimlemeleriyle anlatan bir diğer ressam Caspar David Friedrich’dir. Friedrich’in “Yalnız Ağaç” isimli eseri incelendiğinde (Bkz. Resim 6), sanatçının eserin merkezine konumlandığı resimsel bir unsurla karşılaşılmaktadır. Meşe ağacının tablonun merkezine yerleştirilmesiyle gözün kompozisyonda ağaca odaklanması sağlanmıştır. Eserde, yeşilin tonları içerisinde oldukça koyu tonlarla tuvale aktarılan meşe ağacı, arkasına düşen ışıkla vurgulanarak net bir görünüm kazanmaktadır. İçerik olarak; eserdeki diğer unsurlara oranla daha büyük resmedilen meşe ağacının doğanın yüceliğini sembolize ettiği söylenilebilmektedir. Doğanın gücü dev meşe ağacıyla yansıtılırken, ağacın gövdesine yaslanan çobanın son derece küçük resmedilmesi insanın aciziyetini vurgulamaktadır. Figürün meşe ağacına oranla neredeyse fark edilmeyecek kadar küçük resmedilmesi doğanın karşı konulamaz gücünü gözler önüne sermektedir.



**Resim 6.** Caspar David Friedrich, Yalnız Ağaç, T.Ü.Y.B. 55x71 cm, 1822, Nationalgalerie, Berlin.

“Bu resmin yüksek bakış noktası, izleyiciyi, büyük meşe ağacının üst yarısına yakın bir yerde havada asılı duruyormuşçasına sabah manzarasının muhteşem bir genel görünüşünü sunuyor. Eski ağacı sahnenin merkezine yerleştirerek, Friedrich, üstü kurumaya başlasa bile ona teatral bir anıtsallık veriyor. (...) Ağacın dramatik etkisi, yüzyıllardan kalma gövdesine dayanan ve sürüsünü izleyen dalgın bir çoban figürü tarafından daha da yükselmektedir, ikincisi görünüşte çakıl taşlarının ölçeğine indirgenmiştir.” (Rewald, 2001, 38)

Eserde yaşlı olmasına rağmen ayakta duran meşe ağacının doğanın gücünü yansıttığı görülürken, dallarının kırılması ve kuruyacak bir görüntüye benzer bir görünüm sergilemesine rağmen ağacın eserin merkezinde durması, doğanın gücünü anlatmada etkili bir rol oynamaktadır.

Ressamın etkileyici bir biçimde yansıttığı manzaranın güzelliğinin altında, figürün yaşlı bir meşe ağacına yaslanarak sırtı izleyiciye dönük bir şekilde konumlandırılması, resme hüznü bir atmosfer kazandırmıştır. Doğanın görkemi karşısında insanın değersiz ve aciz oluşunun vurgulanması, melankolinin, yalnızlık, çaresizlik, umutsuzluk gibi barındırdığı kavramlara gönderme yapar niteliktedir.

### 3. Arnold Böcklin (1827-1901)

Resim sanatında bilinenin dışında konu bakımından yeni perspektiften bakan Sembolizm, düşsel bir dünyanın kapısını aralarken fantastik temaları da içermiştir. Sembolizmle birlikte artarak devam eden bu düşsel yolculuklarda sanatçılar müzik, edebiyat gibi alanlardan da istifade etmişlerdir.

“Simgencilik (Symbolisme) : XIX. yy sonunda ve XX. yy başında Avrupa sanatında, en başta da edebiyatta, sonra resimde, müzikte ve tiyatrodaki (örneğin Fransa’da Verlaine, Rimbaud, Belçika’da Maetherling, Verharen, İngiltere’de Oscar Wilde, İskandinavya’da Knut Hamsun, Stindberg, Rusya’da Balmond, Blok vb.) çok yaygınlaşmış bir eğilim.” (Ziss, 2009, 228-229).

Romantizm’den etkilenen ve daha sonra Sembolizmi benimseyen bir ressam olan Arnold Böcklin, doğayı yorumlayışı, renk kullanımındaki ustalığı, lirik anlatım tarzıyla resme farklı bir bakış açısı getirmiştir.

“İsviçreli bir tüccarın oğlu olarak “Avrupa’nın en sıkıcı kentlerinden biri” olan Basel’de doğdu. On dokuz yaşında Düsseldorf’taki sanat okuluna girdi; ama ustasının tavsiyesiyle Brüksel ve Paris’e gitti, ardından geçtiği Roma’da eski ustaların eserlerini kopya etti. Böylece Almanya’da bir süreden beri ihmal edilmiş olan resim sanatını öğrendi. Almanya’da resmin konusu onu sunma yönteminden daha önemli sayılmaktaydı. Bir süreliğine Almanya’ya dönmesine ve 1886’dan sonra ölümüne kadar Zürih’te kalmasına karşın, Böcklin’in hayatını en derinden etkileyen ve dehasının serpilmesini sağlayan ülke İtalya oldu. Manzaralarının ilham kaynağını Anino Nehri’nin çavlanlar halinde hızla inişe geçtiği hüznü ve görkemli Roma Campagna’dan aldı.” (Charles, 2012, 347). Arnold Böcklin, yapmış olduğu eserlerinde renklerin gücünden de yararlanarak hüznü bir atmosfer örneği sergilemektedir. Arnold Böcklin, üretmiş olduğu çalışmalarında etkilendiği akımlar çerçevesinde mesafe kat ederken ölüm, yalnızlık ve sıklıkla mitolojik etkilerin olduğu temalar seçerek melankolik bir ruh hali yansıtmıştır.



“Sanatçının düşsel düzenlemeleri, korkutucu tonlamaları ve etkileyici duygusal altyapısı ona yaşadığı dönemde ün kazandırmış; daha sonra Alman Dışavurumcuları’na ve Fransız Simgecileri’ne esin kaynağı olmuştur. Böcklin’in özellikle alegorik resimleri güçlü etkileri ve duygulara yönelik oluşlarıyla beğenilmiştir.” (Haydaroğlu, 2004, 49). Sanatçının iç dünyaya eğilen ve aynı zamanda yalnızlığı, hüznü taşıyan melankolik yaklaşımı, pek çok sanatçıyı etkilediği gibi sanatında da onu ayrı bir yere taşımıştır.

### 3.1. Ölüler Adası (The Isle of the Dead) 1880

Resim sanatında melankoli ve yalnızlık temasını yansıtan bir diğer resim, Arnold Böcklin’in Ölüler Adası isimli eseridir (Bkz. Resim 7). Eserde yüksek kayalıklarla kaplı ve kayalıklara oranla biraz daha yüksek olan ağaçların olduğu adaya doğru ilerleyen bir kayık görünmektedir. Eserdeki karanlık atmosferi bulutların griliği destekler niteliktedir. Issızlığa doğru yapılan bir yolculuğun yansıdığı resimde melankolinin ve yalnızlığın etkili bir biçimde yansması ile karşılaşmaktadır.



**Resim 7:** Arnold Böcklin, Ölüler Adası (The Isle of the Dead), Arnold Böcklin, Tahta Üzerine Yağlıboya, 73,7 x 121,9 cm, 1880, Metropolitan Sanat Müzesi, New York.

“1880 yılında yaptığı ve elinden çıktığı bilinen beş değişkenden biri olan Ölüler Adası (l’île des morts) adlı tablo, Caron’un ölüler kayığıyla yaşadığı, yüksek kayalıklı, hüzünlü servili tam bir öteki dünya adasıdır” (Cassou, 1994, 60-61). Oldukça uzaktan resmedilen figürlere rağmen adanın ihtişamlı büyüklüğü karşısında figürlerin aciziyeti esere farklı bir etki kazandırmıştır. Figürlerin sırtları izleyiciye dönük olarak verilerek dış dünyaya karşı bir kapanmanın söz konusu olduğu anlaşılmaktadır. “[...]Kompozisyon ağır başlı görkeme ve dingin yalnızlığa dayalı bir efekti yansıtır; adanın anıtsal kalıcılığı ile teknenin kırılabilirliği ve sıradanlığı arasındaki tezat bu havayı pekiştirir” (Charles, 2012, 356). Arnold Böcklin’in bu eseri melankoli ve yalnızlık anlamında etkili bir örnek sunmaktadır.

### 3.2. Deniz Kenarında Villa (Villa by The Sea) 1865

Arnol Böcklin’in melankolik bir atmosfer taşıyan bir diğer eseri, Deniz Kenarında Villa (Villa by The Sea)’dır. Resimde dalgaların yükselişi ve ağaçların rüzgârla sallanışı, gökyüzündeki fırtınalı hava ile birleşerek dramatik ve melankolik bir etki meydana getirmiştir.





**Resim 8:**Arnold Böcklin, Deniz Kenarında Villa (Villa byTheSea), 1865, T.Ü.Y.B.,Winterthur Sanat Müzesi, İsviçre, 160 x 110 cm.

“Böcklin İtalyan villalarını ve Toskana manzaralarını kaynak alarak 1858-1880 arasında Deniz Kenarında Villa adlı resmin pek çok versiyonu üzerinde çalıştı. Roma’da kaldığı sıralarda yaptığı 1865 tarihli resimde deniz kenarındaki siyahlı kadın, yükselen kademeler, dalgalı deniz, villanın bahçesindeki heykeller, gökyüzüne yükselen ağaçlar ve gölgede kalan karanlık kısımlar sahnenin dramatik etkisini güçlendiriyor. Rüzgârlı havada denizin dalgasının sahile vuruşu ve ağaçların tepelerindeki sallantı düşünceli kadını huzursuz ediyor gibi. Doğanın yansıtılışı, ışığın etkisi ve kadının duruşu melankolik, ümitsiz ve mistik bir izlenim bırakıyor. Ressam doğa içinde düşünceli, dalgın kadın figürüne sonraki yıllardaki çalışmalarında da yer verir.” (Yılmaz, [15.03.2020])

Ressamın yapmış olduğu çalışmada resimsel öğelerin dağılımı, figürün kederli halini izleyiciye yansıtma hususunda etkili bir rol oynamıştır. Dalgaların dövdüğü kıynın kenarında, yıkık dökük bir yapıya yaslanarak duran figürün başını yana eğişi ve düşünceli bakışları resimde melankolik etkiyi güçlendirmiştir. “Melankolik atmosfer, bir dizi uzun Lombardy kavağı arka plandaki kemere gölgelerini bırakırken; dalgaların üzerine kederli bir şekilde bakan, siyah bir fular giyinen, terk edilmiş bir Rönesans villası gibi görünen şeyin altında sahilde duran, yalnız bir kadın figürünü gösteren Arnold Böcklin’in ünlü resmi, Deniz Kenarında Villa (1878)’ya da nüfuz ediyor.” (Ruehl, 2015, 119)

### 3.3. Odysseus ve Kalypso ( OdysseusandKalypso) 1883



**Resim 9:**Arnold Böcklin, Odysseus ve Kalypso ( Odysseusand Kalypso) 1883, 104x150 cm, Basel Sanat Müzesi.



Sanatçının melankolik etkiler taşıyan bir diğer eseri Odysseus ve Kalypso'dur. Resme bakıldığında resmin sol üst ve sağ alt köşesinde yer alan iki figür görülmektedir. Çapraz bir biçimde resmi iki parçaya bölen figürler, oluşturulan koyu renkli kayalıklara konumlandırılmıştır. Sağ altta yer alan kadın figürü, kırmızı bir örtü ile vurgulanmıştır. Sol üstte yer alan figür ise çok daha koyu bir tonda resmedilerek izleyiciyi sağ alt köşede yer alan kadın figürünün bakışlarıyla birlikte kendine yönlendirir.

Arnold Böcklin, gerçekleştirmiş olduğu çoğu resminde mitolojik unsurlara ve edebi konulara yer vermiştir. Odysseus ve Kalypso adlı çalışması da söz konusu unsurları içeren bir eser olmuştur. Eser, Homeros'un destanıyla ilişkilendirilerek orada yer alan karakterleri yansıtmıştır.

"Odysseus ve Calypso'nun hikâyesi şöyledir: Yunanlılar Troya'yı yakıp yıktıktan sonra ülkelerine dönerken fırtınaya tutulurlar. Çok zarar görürler. Odysseus ise tam 10 yıl denizler üzerinde sürüklenip durur. Bu sürüklenmelerin bir durağı güneş tanrısı Helios'un sığırlarının otlatığı Thrinakie adasıdır. Açlıkla karşı karşıya kaldıkları bu adada Odysseus'un dokunmayın demesine rağmen arkadaşları bu kutsal sığırlardan birkaçını keserler. Helios'un sığırlarına dokunan kimse bir daha yurdunu göremeyecektir. Yola çıkan gemileri güneş tanrısının kışkırtmasıyla, Zeus'un yolladığı şimşeklerle parçalanır. Sadece Odysseus kurtulur. O da Calypso adasına çıkmayı başarır. Bu sırada Odysseus'un Telemakhos'da bulunan eşi Penelope ile evlenip onun zengin krallığını da ele geçirmeyi amaçlayan birçok kişi bulunmaktadır. Calypso ise Odysseus'la evlenmek isterken Odysseus'un da tek isteği yurduna dönmektir. Bunu gören tanrılar Odysseus'a acırlar ve Calypso'dan onu bırakmasını isterler. Calypso bu teklife çok sinirlense de sonra ikna olur ve Odysseus'un yurduna dönmesi için gereken yardımı yapar. Odysseus, büyük mücadeleler vererek Penelope'ye kavuşur" (Cömert, 1999: 85-86'den aktaran, Özdemir, Koca, 2013, 413).

Arnold Böcklin'in mitolojik temaları işlediği bu resminde Odysseus'un denizi seyrederken uzakta olduğu evine kavuşma düşüncesi, hasreti, Calypso'nun Odysseus'un gitmesini istemeyişinin kederi, resimdeki melankolik havayı güçlendirmiştir. "Odysseus'un duyguları depresyonla bağlantılanabilir. Böcklin'in 'Odysseus ve Calypso'su bu içgörü ile genişler ve Odysseus'un gözlerini okyanusun ötesine dikip üzülmesi ile dramatize edilir." (Özdemir, Koca, 2013, 414).

### **3.4. Arnold Böcklin, Keman Çalan Ölümle Otoportre (Self Portrait with Death Playing the Fiddle)1872**

Arnold Böcklin'in melankoliyle ilişkilenen bir diğer çalışması Keman Çalan Ölümle Otoportre'dir. Ressam kendi portresini yaptığı çalışmasında hemen arkasında keman çalan bir iskelet görünmektedir. Sanatçı, ölüm temasını işlediği resminde fantastik bir dünyayı yansıtırken, kullanmış olduğu koyu ağırlıklı tonlar ile karamsar, melankolik bir etki de yansıtmıştır.

Otoportrelerde ressamların kendilerine baktığı görülürken burada Böcklin, kendine değil ardındaki ölüm figürüne bakmaktadır ve hatta onu dinlemektedir. Ölümün çaldığı kemandaki tek tel ressamı hayata bağlayan şey durumundadır. Telin koptuğu an müzik de hayat da son bulacak gibidir. Böcklin'in elindeki palette renklerin ham hali yer almaktadır. Ressam, günün moda kıyafetlerini giyinmiş olarak kendini resmederken, asıl olanın ardında duran ölüm olduğunu ve sonunda o iskelete dönüşeceğini anlatmaktadır. Bu durumu paletteki ham hali ile duran boylarla da ilişkilendirerek onları gerçeğin bir yansıması olarak sembolleştirmiştir. Paletin altında tuttuğu bezle fırçasını silen ressam, ölümün de herkesi silebileceğini söylemektedir. (<https://tr.khanacademy.org/>[26.08.2020]).



**Resim 10:**Arnold Böcklin – Keman Çalan Ölümle Otoportre (Self Portrait with Death Playing the Fiddle), Tuval Üzerine Yağlı Boya, 75x61cm, 1872, Berlin, Alte Nationalgalerie, Almanya.

“Elli beş yaşındayken çizdiği, Keman Çalan Ölüm’le kendi portresinde bir elinde palet diğerinde fırça tutarken ölümün soluğunu da ensesinde hissetmekteydi. Hemen arkasında bulunan iskeletten haberdardır bakışları dikkatli bakılınca. Çünkü o, ölümün ta kendisidir ve Böcklin’i hep takip etmektedir. Koyu renkler, arka planın belirsizliği onun ölümle kurduğu ilişkiyi, dışsal ve uzak bir kavram yerine, daha ziyade sadece kendi içinde yaşadığı ve yaşattığı bir metafor olarak duyumsadığını gösteriyor bizlere. 11 çocuğundan beşini bebeklik döneminde koleradan kaybeden ressam için ölümün, bizim algıladığımız nadirliği, yani ötekiliği onda yoktur. Kaotik bir ressamdan ziyade düşünceleriyle içinde bilinmezliğe, ölümden öteye duyulan hınc ve merak taşıyan biriydi o.” (Saray, [15.03.2020]).

## SONUÇ

Onsekizinci ve Ondokuzuncu yüzyılda gerçekleşen çoğu olayın toplumun yapısını etkilerken, aynı zamanda o toplumun bir parçası olan sanatçıyı da etkilediği ve olayları sanatına yansıtarken farklı bir perspektiften baktığı görülmektedir. Sanayi Devriminin beraberinde getirdiği farklı sorunların sanatçıları doğaya ve özgür düşünceye yönlendirmesi, Romantizmi doğurmuş ve sanatta lirik bir anlatım biçimi benimsenmiştir. Romantizmdeki duyguların aşırı bir biçimde yansıtılması arzusu, düşsel bir dünyanın kapısını aralamıştır. Romantizmin lirik anlatım biçimi pek çok ressamı tesiri altına alırken Arnold Böcklin’i de bir dönem etkilemiş ve daha sonra sembolizme yönelmiştir. Sembolizm de Romantizm gibi, aklın öne sürdüğü gerçekçi anlayışa tepki göstermiş ve düş gücünü harekete geçirmeyi amaçlayarak duygunun önemli olduğunu savunmuştur. Sembolizmin yalnızlığa, düşselliğe, tinsel olana, melankoliye ve daha pek çok duygu yoğunluğuna olan eğilimi Arnold Böcklin’in sanatını da etkisi altına almıştır. Mitolojik unsurların, efsanelerin, edebi eserlerin birer araç haline geldiği fantastik dünyanın tasviri, eserlere oldukça farklı etkiler getirmiştir. Arnold Böcklin’in eserleri incelendiğinde söz konusu betimlemelerin örnekleri ile karşılaşmıştır. Mitolojik temaların sıklıkla yer bulduğu resimlerde ölüm, yalnızlık gibi konular da önemli bir yere sahip olduğu görülmüştür. Bu anlamda ressamın yaşadığı olayların resimlerine yansıdığı ve kaybetmiş olduğu çocukları ile ölüm temasını ilişkilendirdiği anlaşılmıştır. Resimlerindeki güçlü manzaraların kasvetli atmosfer içerisinde yer alması özellikle Ölüler Adası (The Isle of The Dead), (1880), Deniz Kenarında Villa (Villa by The Sea), (1865), Odysseus ve Kalypso (Odysseus and Kalypso), (1883) gibi resimlerinde görülen gri atmosfer ve figürlerin konumları melankolik bir etkinin olduğunu açığa çıkarır niteliktedir. Ressamın resimlerine bakıldığında arka planda yer alan manzaranın melankolik etki yaratmadaki rolü önemli olmuştur. Bulutların ve rüzgârın etkisiyle savrulan görkemli ağaçların, kayalıkların



önünde yer alan figürler gerek konumları gerekse beden hareketleriyle söz konusu anlatımı güçlendirmiştir. Sembolist bir ifadeyi resimlerinde kullanan sanatçı, kendi fantastik evreninde bu ifadenin örneklerini vermiştir. Araştırmada Arnold Böcklin'in yaşamı, sanat anlayışı ve eserleri üzerine bir inceleme yapılmış; ressamın, yaşamış olduğu doğayı, hayatındaki izleri Sembolizmin temeline dayandırarak renklerin etkisiyle, edebi metinlerle ya da mitolojik bazı unsurlarla destekleyerek melankolik bir anlatımla yansıttığı sonucuna varılmıştır.

#### KAYNAKÇA

- Anbarpınar, Elif (2012). *Türk Resminde Melankoli*. Yayınlanmamış Yüksek Lisans Tezi, Cumhuriyet Üniversitesi, Eğitim Bilimleri Enstitüsü
- Cassou, Jean (1994). *Sembolizm Sanat Ansiklopedisi*. Çev. Özdemir İnce, İlhan Usmanbaş, İstanbul: Remzi Kitabevi,
- Charles, Victoria (2012). *1000 Muhteşem Resim*. Çev. Nurettin Elhüseyni, İstanbul: Yapı Kredi Yayınları
- Gökçek, Özge. (2019). *Albrecht Dürer'in Melancholia I Gravürünün Sembolik Anlatımdaki Yeri*.  
[https://www.academia.edu/1881325/ALBRECHT\\_DURER\\_%C4%B0N\\_MELANCOLIA\\_I\\_GRAV%C3%9CR%C3%9CN%C3%9CN\\_SEMBOL%C4%B0K\\_ANLATIMDAK%C4%B0\\_YER%C4%B0](https://www.academia.edu/1881325/ALBRECHT_DURER_%C4%B0N_MELANCOLIA_I_GRAV%C3%9CR%C3%9CN%C3%9CN_SEMBOL%C4%B0K_ANLATIMDAK%C4%B0_YER%C4%B0)
- Göle, Münir (2007). *Aşk Melankolisi Diye, Cogito: Melankoli*. İstanbul: Yapı Kredi Yayınları,
- Haydaroglu, Mine (2004). *500 Sanatçı 500 Sanat Eseri*. İstanbul: Yapı Yayın
- Kesen, Pınar [17.08.2019]. *Melankoli Olgusuna Yaklaşımlar*. <http://hdl.handle.net/11527/17759>
- Little, Stephen (2016). *...izimler Sanatı Anlamak*. Çev. Derya Nükhet Özer, İstanbul: Yem Yayın,
- Öndin, Nilüfer (2018). *Barok Resim ve Heykel Sanatı*. İstanbul: Hayalperest Yayınları
- Rewald, Sabine (2001). *Caspar David Friedrich: Moonwatchers*. New York: The Metropolitan Museum of Art Yale University Press.
- Roddam, George (2018). *İşte Van Gogh*. Çev. Deniz Öztok. İstanbul: Hep Kitap
- Teber, Serol (2013). *Melankoli "Normal Bir Anomali"*. İstanbul: Say Yayınları
- Ziss, Avner (2009). *Gerçekliği Sanatsal Özümsemenin Bilimi Estetik*. (1.Baskı), İstanbul: Hayalbaz Kitap
- Yılmaz, Nalan (2007). *Arnold Böcklin*.  
<http://lebriz.com/pages/Isd.aspx?lang=TR&sectionID=2&articleID=135&bhcp=1> Erişim Tarihi 26 Ağustos 2020
- Saray, Ebuzer. *Sanatçı/Arnold Böcklin'in (tapulu) Ölüler Adası*.  
Erişim Linki: <https://rfsanat.com/sanatci/arnold-bocklin-in-tapulu-oluler-adasi/> Erişim Tarihi 15 Mart 2020
- Ruehl, Martin, A. (2015). *The Italian Renaissance in the German Historical Imagination, 1860-1930*. (1. Baskı) Cambridge University Press.  
Çev. Serdar Dartar, 2015.
- Özdemir, Fatih; Koca, Binnaz, (2012). Giorgio de Chirico Resimlerinde Mitoloji ve Melankoli. *İnönü Üniversitesi Sanat ve Tasarım Dergisi Inonu University Journal of Art and Design*, ISSN: 1309-9876 E-ISSN: 1309-9884 Cilt/Vol. 2 Sayı/No. 6 (2012): 411-416 Yıllık Özel Sayı/ Annual Special Issue.
- Arnold Böcklin Arnold Böcklin - Keman Çalan Ölümle Otoportre*. <https://tr.khanacademy.org/humanities/becoming-modern/symbolism/v/arnold-b-cklin-self-portrait-with-death-playing-the-fiddle-1872> Erişim Tarihi: 26 Ağustos 2020

#### RESİMLER KAYNAKÇASI

- Resim 1.** Albrecht Dürer, Melancholia I, 1514, 24 x 18,6 cm.  
(<https://www.metmuseum.org/art/collection/search/336228>)
- Resim 2.** Pieter Claesz, Vanitas, 1630, T.Ü.Y.B. 39,5 x 56 cm. Mauritshuis, Lahey.  
([https://commons.wikimedia.org/wiki/File:Pieter\\_Claesz\\_002.jpg](https://commons.wikimedia.org/wiki/File:Pieter_Claesz_002.jpg))
- Resim 3.** John Everet Millais, Ophelia, 1851, T.Ü.Y.B. 76x112 cm.  
(<https://www.tate.org.uk/art/artworks/millais-ophelia-n01506>)
- Resim 4.** William Blake, Acıma, 1795, Kağıt Üzerine Suluboya ve Mürekkep, 54 x 42 cm., Tate Gallery, Londra.  
(<https://www.tate.org.uk/art/artworks/blake-pity-n05062>)
- Resim 5.** Vincent Van Gogh, Wheat Field with Crows (Buğday Tarlası ve Kargalar), 1890, T.Ü.Y.B. 50,5 x 103 cm, Van Gogh Müzesi, Amsterdam  
(<https://www.vangoghmuseum.nl/en/collection/s0149V1962?v=1>)
- Resim 6.** Caspar David Friedrich, "Yalnız Ağaç", 1822, T.Ü.Y.B.55x71 cm, Nationalgalerie, Berlin.  
(Caspar David Friedrich, "Yalnız Ağaç", 1822, Tuval Üzeri Yağlıboya, 55x71 cm, Nationalgalerie, Berlin, REWALD S., (2001), Caspar David Friedrich : Moonwatchers, New York: The Metropolitan Museum of Art Yale University Press.)
- Resim 7.** Arnold Böcklin, Ölüler Adası, Tahta Üzerine Yağlıboya, 73,7 x 121,9 cm, 1880, Metropolitan Sanat Müzesi, New York.  
([https://commons.wikimedia.org/wiki/File:Arnold\\_B%C3%B6cklin\\_-\\_Die\\_Toteninsel\\_V\\_\(Museum\\_der\\_bildenden\\_K%C3%BCnste\\_Leipzig\).jpg](https://commons.wikimedia.org/wiki/File:Arnold_B%C3%B6cklin_-_Die_Toteninsel_V_(Museum_der_bildenden_K%C3%BCnste_Leipzig).jpg))
- Resim 8.** Arnold Böcklin, Deniz Kenarında Villa (Villa by The Sea), 1865, T.Ü.Y.B., Winterthur Sanat Müzesi, İsviçre, 160 x 110 cm.  
(<https://www.pubhist.com/w5429>)
- Resim 9.** Arnold Böcklin, Odysseus ve Kalypso (Odysseus and Kalypso) 1883, 104x150 cm, Basel Sanat Müzesi.  
(<https://www.theartstory.org/artist/bocklin-arnold/artworks/>)
- Resim 10.** Arnold Böcklin, Keman Çalan Ölümle Otoportre (Self Portrait with Death Playing the Fiddle), Tuval Üzerine Yağlı Boya, 75x61cm, 1872 Berlin, Alte Nationalgalerie, Almanya.  
([https://en.wikipedia.org/wiki/Self-Portrait\\_with\\_Death\\_Playing\\_the\\_Fiddle#/media/File:Arnold\\_Boecklin-fiedelnder\\_Tod.jpg](https://en.wikipedia.org/wiki/Self-Portrait_with_Death_Playing_the_Fiddle#/media/File:Arnold_Boecklin-fiedelnder_Tod.jpg))