

# ULUSLARARASI SOSYAL ARAŞTIRMALAR DERGİSİ THE JOURNAL OF INTERNATIONAL SOCIAL RESEARCH

Uluslararası Sosyal Araştırmalar Dergisi / The Journal of International Social Research  
Cilt: 13 Sayı: 75 Yıl: 2020 & Volume: 13 Issue: 75 Year: 2020  
www.sosyalarastirmalar.com Issn: 1307-9581

## ANADOLU SELÇUKLU DÖNEMİ KÛFİ BORDÜRLÜ HALILAR\* KÛFİ BORDER CARPETS OF ANATOLIAN SELJUK

Hürrem Sinem ŞANLI\*\*  
Meltem GÖKSEL KABALCI\*\*\*

### Öz

Asırlar boyu çok geniş bir alana yayılmış olan Türkler, uzun yıllar farklı yerleşkelerde yaşam sürdürmüş ve buldukları topraklara sanatsal ve kültürel olarak iz bırakmışlardır. Bu öğelerden biri de halı sanatıdır.

Halı dokumacılığı geçmişten günümüze Türk kültür ve sanatını yansıtan nitelikli sanatlarımızdan biridir. Göçebe yaşam şeklini benimseyen Türk toplulukları halıcılık sanatıyla varoluşlarından beri meşgul olmuşlardır. "Gördes düğümü" olarak da anılan Türk düğümünü de, Türk toplulukları bulmuştur.

Türk toplulukları en parlak zamanını Selçuklular döneminde yaşamıştır. XIII. yüzyılda, Suriye, İran, Irak, Anadolu gibi çok geniş bir coğrafyaya yayılan Büyük Selçuklular tarafından üretilen halı ve düz dokuma yaygıları günümüze kadar gelememiştir. Anadolu Selçuklularından ise başkenti olan Konya'da Türk düğümü ile yapılmış ilk Anadolu Türk halı sanatı örneklerine rastlanmıştır. Türk halılarında da yazı kullanımı Selçuklu halıları ile başlamıştır. Selçuklu halılarının en karakteristik özelliği geometrik motiflere sahip olmaları ve kenar sularında yer alan iri kûfi yazılı bezemelerdir. Halılarda yer alan yazılar okunamamakta sadece süsleme amacıyla kullanılmaktadır.

Bu çalışmanın amacı; Anadolu Selçuklularına ait olduğu düşünülen 8 adet Konya Selçuklu halısı, 3 adet Beyşehir Eşrefoğlu Camii'nde bulunan Selçuklu halısı ve 1 adet Fustat'ta bulunan Selçuklu halılarının kûfi bezemeli bordürlerinin incelenmesidir.

**Anahtar kelimeler:** Anadolu Selçuklu, Kûfi, Bordür, Halı.

### Abstract

Spread over a wide area for centuries, the Turks have lived in different settlements for many years and have left their mark on the land where they are artistic and cultural. One of these elements is the art of carpet.

Carpet weaving is one of our qualified arts reflecting Turkish culture and art from past to present. The Turkish communities, who adopted the nomadic lifestyle, have been engaged in the art of carpeting since their existence. The Turkish knot, also known as the "Gördes knot", was found by Turkish communities.

Turkish communities lived their most brilliant time during the Seljuk period. XIII. century, Syria, Iran, Iraq, Anatolia and spread to a very wide geography produced by the Great Seljuk carpets and flat weaving mats have not survived until today. The first examples of Anatolian Turkish carpet art made with the Turkish knot were found in Konya, the capital city of the Anatolian Seljuk. The use of writing in Turkish carpets started with Seljuk carpet. The most characteristic feature of the Seljuk carpets is their geometric motifs and large kûfi inscriptions on the margin. The inscriptions on the carpets are unreadable and are only used for decoration.

The aim of this study; 8 Seljuk carpets which are thought to belong to Anatolian Seljuks, 3 Seljuk carpets in Beyşehir Eşrefoğlu Mosque and 1 Seljuk carpets in Fustat examination of the Seljuk carpets with kûfi decoration.

**Keywords:** Anatolian Seljuk, Kûfi, Border, Carpet.

\*\* Prof. Dr., Ankara Hacı Bayram Veli Üniversitesi, Sanat ve Tasarım Fakültesi, Geleneksel Türk Sanatları Bölümü, hurrem.sanli@hbv.edu.tr., <https://orcid.org/0000-0002-8460-0200>.

\*\*\* Arş. Gör., Ankara Hacı Bayram Veli Üniversitesi, Sanat ve Tasarım Fakültesi, Geleneksel Türk Sanatları Bölümü, meltem.goksel@hbv.edu.tr., <https://orcid.org/0000-0003-0805-3062>.



## 1. Giriş

Asırlar boyu çok geniş bir alana yayılmış olan Türkler, uzun yıllar farklı yerleşkelerde yaşam sürdürmüş ve buldukları topraklara sanatsal ve kültürel olarak iz bırakmışlardır. Bu izlerden biri de halı sanatıdır. Türk halılarında yazı kullanımı Selçuklu halıları ile başlamıştır. Selçuklu halılarının en karakteristik özelliği geometrik motiflere sahip olmaları ve kenar sularında yer alan iri kûfi yazılı bezemelerdir. Halılarda yer alan yazılar okunamamakta sadece süsleme amacıyla kullanılmaktadır.

Medeniyetin en önemli icatlarından biri olan yazı, ortaya çıktığı tarihten itibaren şekil değiştirip gelişerek günümüze gelmiştir. Sanatsal bir kimlik kazanan yazı, doğu ve batı medeniyetlerinde kendine yer bulmuştur. Batı medeniyetlerinde "kaligrafi" adıyla tarif edilen güzel yazı yazma sanatı İslâm medeniyetinde "hüsn-i hat" adını almıştır (Çetintaş ve Oyman, 2017, 446).

Hat sanatı, İslam camiasında çok az olan veya hiç olmayan figüratif sanatın, resmin ve heykelin yerini almaktadır. Hat sanatı hem görsel açıdan hem de okuma yazma bilmeyen kitleler için ilgi çekici bir özelliğe sahiptir.

Anadolu Selçuklular döneminde geniş bir alanı kaplayan figürsel sanat yerine alternatif olarak kullanılan kûfi hat ise bir sır dünyasının işareti olarak görülmektedir (Kardeşlik, 2011, 84).

İslam mimarisinde ve küçük el sanatlarında önemli yeri olan Kûfi yazı, dikey ve yatay çizgileri vurgulayan köşeli harfleriyle dikkati çekmektedir. Bu niteliğiyle de geometrik biçimlemelere diğer yazı türlerinden daha yatkındır. Kûfi yazı kendi çeşitlemeleri arasında ise köşeli kûfi, düğümlü kûfi ve örgülü kûfi olarak tanımlanan, geometrik süslemeye yakın örnekler sunmaktadırlar (Bakırer, 1982, 1).

Köken olarak İslam devletinin son halifesi Hz. Ali dönemine dayanan ve adını Irak'ın Kûfe şehrinde alan kûfi yazı (Alparslan, 2015, 29), Abbasi döneminde ve İran'da gelişmiş, Büyük Selçuklu ve Anadolu Selçuklu İmparatorluklarında tüm sanat dallarında vazgeçilmez bir bezeme ögesi olmuştur (Kardeşlik, 2011, 84; Durul, 1965, 1-4).



Fotoğraf 1. 13. yy. Sivas İzzeddin Keykavus türbesinden çini detay (Kardeşlik, 2010, 117)

Kûfi yazı 11. yüzyıla kadar Mushaf yazımında kullanılan tek yazı türü olmuş hatta zaman içinde diğer yazı türlerinin doğmasına zemin hazırladığı için Ümmü'l- Hutût (yazıların anası) olarak anılmıştır. Kûfi yazı, öncelikle Mushaflarda yer almış daha sonra birçok dini, edebi ve ilmi el yazmalarında diğer yazı türleriyle birlikte kullanılmıştır. Bunun yanında kitabeler de ve mezar taşların da yer almış, yine bu yazı günlük kullanım eşyalarında ve özellikle celi olarak mimaride kapı ve pencere alınlıklarında, kubbede, kubbe kasmağında, kemerlerde, pandantiflerde genelde dîni bir mesajla beraber tezyîni unsur olarak kullanılmıştır (Çakır, 2018, 22).



**Fotoğraf 2.** 13. yy. Tokat Sümbül Baba Darü'ssülehasından bir detay (Kardeşlik, 2010, 117)

Yazının, Türk süsleme motifleri arasında da önemli bir yeri vardır. Özellikle İslam dininin kabul edilmesinden sonra, "Türk Süsleme Sanatları" arasında etkin plana geçmiş ve özgün bir gelişme göstermiştir. Tekstil sanatlarında "Yazı" motifi kullanılarak desenlendirilen halı kilim, dokuma ve basma sanatlarına ait tekstillerin tarihleri oldukça eskiye dayanmaktadır (Arık, 2000, 69).

Halı sanatında kullanılan Selçuklu dönemine ait kûfi yazılı örnekler 13. yüzyıldan günümüze kadar uzanmaktadır. Bu halılara karakteristik özelliğini katan büyük boyutlu uçları ok başını andıran sivri üçgenlerle dik harfli kûfi yazılardır. Bordürlerde dar ve uzun kenarlar düz şekilde uzatılarak aralarında bağlantı kurulmamakta köşelerde dönüşler sağlanamamaktadır (Fotoğraf 3).

İlerleyen yüzyıllarda halı sanatının gelişmesiyle birlikte köşelerde dönüşler başarıyla sağlanmıştır. Gelişen bordürler de çiçekli ve örgülü kûfi (Fotoğraf 4 ve 5) kullanılarak halılar süslenmiş, bu halılar Avrupalı ressamın tablolarında ve 14.-15. yy. İran minyatürlerinde de kullanılmıştır (Aslanapa, 1993, 112; Aslanapa, 2005, 27).



**Fotoğraf 4.** 16. yy. başları I. tip Holbein halısı çiçekli kûfi bordür örneği (Aslanapa, 2005, 113)



**Fotoğraf 5.** 16. yy. başları I. tip Holbein halısı örgülü kûfi bordür örneği (Sabancı Üniversitesi, 2008, 103)

Bu çalışma ile Anadolu Selçuklularına ait 8 adet Konya Selçuklu halıları, 3 adet Beyşehir Eşrefoğlu Camii'nde bulunan halılar ve 1 adet Fusta'ta bulunan halıların kûfi bordürleri incelenmiş, kûfi bordürlerin sembolik anlamlarına değinilmiştir. Aynı zamanda Kûfi bordürlerin dijital ortamda aslına uygun şekilde teknik çizimleri yapılmıştır.

## 2. Selçuklu Halıları'nın Genel Özellikleri

Türklerin 1071'de Anadolu'yu fethiyle Orta Asya'da Türklerle başladığı kabul edilen halı sanatı ilk kez Selçuklularla bu topraklara getirilmiş ve gelişimini burada sürdürmüştür. Türk topluluklarının Orta



Asya'dan Anadolu'ya gelişleri sırasında bölge ve yüzyıllar bakımından karanlık bir devir vardır. Bu nedenle Büyük Selçuklulardan bugüne kalan örneklerle karşılaşmamaktadır (Öney, 1985, 4).

1905 yılında Konya Alaeddin ve Beyşehir Eşrefoğlu Camii'nde bulunan "Selçuklu Halıları" Anadolu Türk halı geleneğinin ilk buluntularıdır. 13. yy.'da yapılmış olduğu düşünülen bu büyük boyutlardaki halılar geometrik (Fotoğraf 6,7 ve 8) desen kompozisyonlu zemine ve soyutlaştırılmış kûfi yazılı bordürlere sahiplerdir (Ürer, 2007, 3).



Fotoğraf 6, 7 ve 8. Anadolu Selçuklu Halıları zemininde yer alan geometrik bezemeler (Aslanapa ve Durul, 1973, 19,23,32)

Selçuklu halı sanatının izlerini gerek motif açısından gerekse kompozisyon açısından günümüz halı-kilimlerinde görmek mümkündür (Türkmen, 2001, 53). Anadolu Selçuklularından kalma halıların ilk örnekleri İsveçli F. R. Martin tarafından Konya Alaeddin Camii'de bulunmuştur (Deniz, 2000, 24). Bu halılar çok yıpranmış halde üç bütün halıyla beraber parça halinde beş halıyı Anadolu Selçuklularından ve XIII. yüzyıldan kalma olduğu Martin tarafından ortaya çıkarmıştır. Bu halılar, bugün İstanbul Türk ve İslam Eserleri Müzesindedir (Aslanapa, 1993, 111).

Martin'den 25 yıl sonra 1930'da Riefstahl tarafından Beyşehir Eşrefoğlu Camii'nde, dört halı parçası daha bulunmuştur. Bunlardan biri Konya halılarından birinin çok benzeri, diğer ikisi yüzyılın sonundan veya 14. yy.'ın ilk yıllarından kalmış olduğu düşünülmektedir. Dördüncü parça halı ise 15. yy.'a tarihlendirilmektedir (Aslanapa, 2005, 41).

1935-36 yıllarında Fustat'ta 13, 14 ve 15. yy.'lardan parçalar halinde 100'den fazla Anadolu halısı meydana çıkarılmış ve bunlar çoğu İsveç olmak üzere çeşitli dünya müze ve koleksiyonlarına dağıtılmıştır. Bu halılardan 7 tanesi Selçuklu halı grubuna girmekte ve Selçuklu halı örneklerini zenginleştirmektedir. Arışlar, sarıya yakın mat beyaz ve kahverengi, argaçlar ise kırmızı yündendir (Aslanapa, 2005, 49). Selçuklulara ait olduğu düşünülen halıların bugün altı tanesi İsveç Stockholm Nationalmuseum, biri ise İsveç Gotheburg Röhs Museum'dadır (Aslanapa, 2005, 51-53).

Böylece Selçuklu halıları 8'i Konya'da, 3'ü Beyşehir'de ve 7'si Fustat'ta olmak üzere 18 adettir. Bunlardan 3'ü tam yıpranmış halde, 15'i parça halinde günümüze gelebilmiştir. 18 halıdan sadece ikisi (Türk İslam Eserleri Müzesi Env. No: 692 ve 693) birbirinin eşi olup, diğer halılar değişik örneklerle karşımıza çıkmaktadır (Aslanapa, 2005, 49-50).

Gördes düğümü ile düğümlenen bu halıların m<sup>2</sup>'sinde ortalama 840 düğüm bulunmaktadır. Bunların orijinalde 5-6 m. uzunluğunda ve kaliteli bir yünle dokunmuş büyük taban halıları oldukları anlaşılmaktadır. Renkler bütün eski halılarda olduğu gibi bitkisel boyalarla boyanmıştır (Öney, 1985, 4). Zemin genellikle koyu mavi veya kırmızı iken motifler açık mavi ve açık kırmızı olarak renklendirilmiştir. Açık ve koyu sarı ile, bazen açık yeşil de göze çarpmaktadır. Pek az renk kullanılmış olmasına rağmen, aynı rengin farklı tonlarıyla büyük bir zenginlik etkisi uyandırılmıştır (Aslanapa, 2005, 26). Zemin ve motif arasındaki ton farkları ve motiflerin, sonsuzluk ifade eden bir anlayışla sıralanması, aynı örnekle sade desenlere zengin bir görünüm vermektedir (Kırzioğlu Görgünay, 1995, 54).

Konya Alâeddin Camii'nde, 5-6 metre uzunluğunda geniş mekânları kaplamak amacıyla üretilmiş büyük halılar (Fotoğraf 9) Selçuklu sanatının en abidevi örnekleri arasında yer almaktadır. 2.50, hatta 3 metre genişliğe yaklaşan bu halıların tezgâhları büyük atölyeler gerektirmektedir (Aslanapa, 2005, 27). Halıların Anadolu Selçuklularının baş şehri Konya'nın büyük camiinden alınmış olmaları bu dönemde



yapıldığı düşüncesini desteklemektedir. Halıların devasa boyutlarından dolayı Konya sultanlarının en parlak devrinde yapılmış olduğu düşünülmektedir (Erdmann, 1960, 93).



**Fotoğraf 9.** Bütün haldeki XIII.-XIV. y.y.'a tarihlendirilen en büyük Selçuklu halısı (Türk ve İslam Eserleri Müzesi Env. 681, En: 2.94m Boy: 5.12m)

Konya Alaeddin Cami, Beyşehir Eşrefoğlu Cami ve Fustat'ta bulunan Selçuklu halılarından kalma 18 adet parçanın incelenmesine göre bu örneklerde genellikle geometrik, bazen de kuvvetle stilize edilmiş (usluplanmış) bitki motifleri göze çarpmaktadır. Halılarda tekrarlanan motiflerin sıralanması ile geometrik kompozisyonun oluştuğu örnekler bulunmaktadır. Bitki unsurları belirsiz şekilde aksetmektedir ve figür hiç kullanılmamıştır. Bordürlerde ise kûfi yazıdan geliştirilmiş bir kompozisyon görülmektedir (Aslanapa, 2005, 50).

Bu halılardan Konya Alaeddin Camii'nde bulunanların 8 tanesi, Beyşehir Eşrefoğlu Camiinde bulunanların 3 tanesi, Fustat'ta bulunanların da 1 tanesinin bordürlerinde kûfi yazılar yer almaktadır.

Selçuklu halılarında görülen karakteristik motifler daha sonraki yüzyıl halılarında da çeşitli kompozisyonlarla devam etmiştir. Osmanlıların halı sanatındaki ilk faaliyetleri, Selçukluların geliştirdiği sağlam temeller üzerinde yükselmeye başlamıştır. 14. ve 15. yy. boyunca yapılan halılar, teknik ve motif bakımından, Selçuklu halı sanatının prensiplerine bağlı kalmıştır. Bergama halıları, Selçuklu halılarının birçok motiflerini günümüze kadar yaşatmıştır (Yıldırım, 2000, 259).

### 3.1. Selçuklu Dönemine Ait Kûfi Yazılı Halılar ve Sembolizmi

Anadolu Selçuklu döneminde yazı, camilerde, medreselerde, türbelerde ve günlük yaşamın hemen her kısmında fiziksel çevrenin en belirleyici öğelerinden birisidir.

Halı ve seccadelerde kullanılan yazıların örnekleri çoktur. Yazının bir süs unsuru olarak halılarda kullanılışı, elimizdeki örnekler göre, Anadolu Selçukluları devrine rastlamaktadır. Anadolu Selçuklu Devleti'nin başkenti Konya'da dokunduğu anlaşılan ve halı sanatında Selçuklu Devri Konya Halıları Grubu olarak adlandırılan halıların bordürlerinde dekoratif Kûfi yazıların yer aldığı görülmektedir (Önder, 1991, 3).

Oldukça mükemmel ve prestijli olan kûfi hat sanatı yazı karakteri olarak kullanıldığı gibi sembolik anlamda sahiptir. Sembolik anlamda kullanılmasında ki temel amaç sanat yapıtlarına anıtsal nitelik kazandırarak göze hitap etmek ve anlatılmak isteneni gizemli kılarak yücelik kazandırmaktır. Dolayısıyla Sultan ve Meliklerin güç gösterisinde bulunduğu prestij, yücelik ve kutsallık kazandırma amaçlı dekoratif öge olduğu düşünülmektedir (Kardeşlik, 2011, 85).

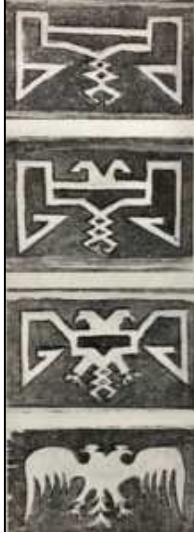
Konya Selçuklu halılarına anıtsal özelliğini veren kenar sularında yer alan kûfi bordürlerle alakalı birçok görüş mevcuttur. Bunlardan bazıları incelenecek olursa;

Çetin Karamanbey (1970), "Türk Halısında Kûfi Yazılar" adlı makalesinde "Türk halısının sanat eseri olarak incelemesini yapanların birleşik kanularından biri de Selçuklu halılarının kûfi yazılarla süslenmiş olabileceğidir. Selçuklu halılarının üzerindeki kûfi yazıya benzeyen şekillere gelince bunlar "başsız Hitit,



Hun veya Göktürk kartallarıdır” (Fotoğraf 10 ve 11), (Karamanbey, 1970, 5004). Başlangıcında Hititlerin kral arması olarak kullanılan çift başlı kartal figürü, sonrasında Bergama’ya, Frigya’ya, Truva’ya geçmiş, Bizans armasında da kullanılan figür devamında Selçuklu sanatında da görülmüştür. Selçuklularda çift ve tek başlı olarak kullanılan tek başlı kartal figürü günümüzde hava kuvvetlerimizin armasında kullanılmaktadır.

İslami anlayışa göre sanat eserlerinde figürlere yer verilmediğinden dolayı, kartal figürleri halılarda başsız ve stilize edilmiş şekilde kullanılmıştır (Karamanbey, 1970, 5004)” şeklinde ifade etmektedir.

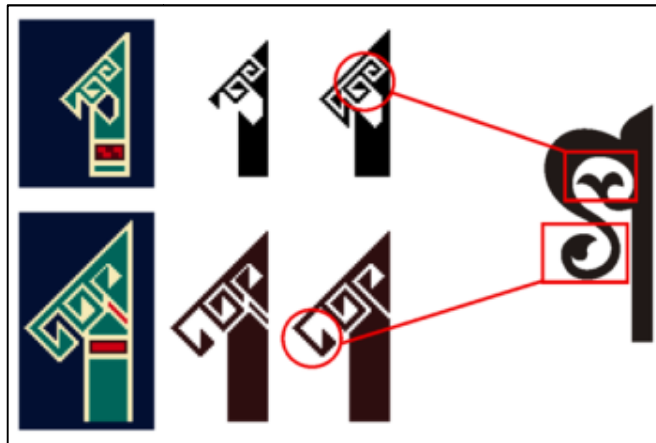


**Fotoğraf 10.** Konya Selçuklu Halısı XIII. yy., kenar sularında yer alan kûfi bordür (Karamanbey,1970, 5004).



**Fotoğraf 11.** Konya Selçuklu Halısı XIII. yy., 2.46 x 6.08 ebatlarında, (Aslanapa, 2005, 37).

Bahadır Öztürk (2011) ise, “Türk ve İslam Eserleri Müzesi’nde Bulunan Anadolu Selçuklu Dönemi Halılarının Tasarım Özellikleri ve Restitüsyon Çalışmaları” adlı Sanatta Yeterlik tez çalışmasında; Halıların ana bordürlerinde genellikle zemin motiflerine göre çok iri motifler kullanılmıştır. Bu motiflerin, genellikle Kûfi yazıya benzetildiği için kûfi bordür motifi olarak tanımlanan motifler ile geometrik geçme sekizgen yıldız motifleri olduğu görülmektedir. Referans yayınlarda geometrik geçme yıldız motifleri bazen kûfi yazıları süslemek için de kullanıldığından bu motifler de kûfi bordür motifi olarak anılmaktadır. Bu motiflerin uçlarında bulunan üçgen şeklinde sivri detaylar incelendiğinde bazı kûfi yazıların uçlarındaki rumî süslemelere çok benzediği görülmektedir. Ancak, halılardaki motifler çok stilize olmuş ve geometrikleşmiştir (Çizim 1), (Öztürk, 2011, 123).

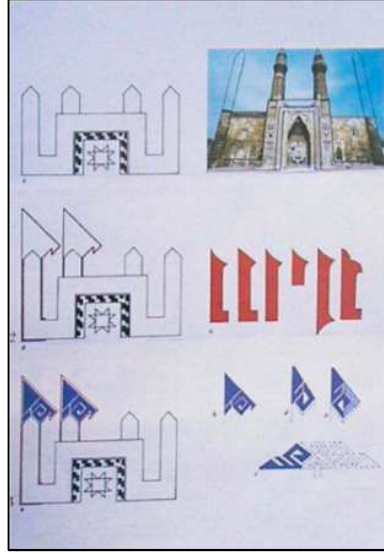


**Çizim 1.** 681 Env. Numaralı halının alt ve yan bordür motifleri ve Karatay Medresesi kubbesinde bulunan düğümlü kûfi yazısından rumî süslemeli bir harfin uç kısmının çizimi (Öztürk, 2011, 123).

Diğer yandan M. Önder Çokay (1999)’ın “13. Yüzyıl Anadolu Selçuklu Halı Bordürleri” makalesinde, Selçuklu dönemi halı bordürlerini çözmeye yönelik çalışmalar yapılmıştır. Bu çözümlemeye



göre bu motifler, dış cephe medrese mimarisi, yazı formu ve yazı formunun içini süsleyen kuş motifinden oluşmaktadır (Çizim 2).



Çizim 2. Anadolu Selçuklu Dönemi halı bordür motifi çözümlemesi (Çokay, 1999, 96; Öztürk, 2011, 124).

Bu yoruma benzer şekilde, bazı seccadelerde bulunan mihrap formu ile bu kûfi karakterli bordür motiflerinin benzerliği de dikkat çekicidir (Fotoğraf 12).



Fotoğraf 12. Kûfi yazı karakterli bordür motifleri ve kûfi yazı karakterli mihraplı halılar (Öztürk, 2011, 124).

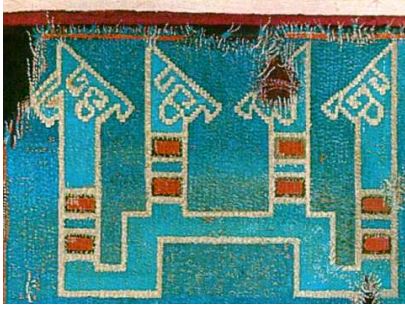
Anadolu Selçuklu döneminde yazı, camilerde, medreselerde, türbelerde ve günlük yaşamın hemen her alanında fiziksel çevrenin en önemli belirleyici öğelerinden birisidir. Ayrıca kaligrafi figüratif sanat üretiminin, resmin ve heykelin yerini almaktadır. Yazı, sanatta var olan estetik boşluğu doldurmakla kalmaz, aynı zamanda okuma yazma bilmeyen büyük kalabalıklar için girdiği her yere sihirli bir kutsallık katmaktadır. Çünkü büyük yazıtların başlıca konusu Kur'an-ı Kerim'den parçalardır. Halk her yazıya aynı içerikteymiş gibi bakmakta, yazının dinselliğine inanmaktadır (Kuban, 2002, 345-347; Öztürk, 2011, 126).

Genel manada kûfi bordürlere bakıldığında bu bordürler oluşturulurken sembolik manada üretildiği akla yakın gelmektedir. İslami inanca göre, Osmanlıca her harf Kur'an-ı Kerim'de yer alan Arapça alfabe ile benzemektedir. Bu nedenle dönem dokuyucuları tarafından Kur'an-ı Kerim'de geçen harflerin yere serilen yaygılarda yer almasını uygun görmediklerinden dolayı, harfleri okunamayacak kadar stilize ederek kullanmalarına neden olduğu söylenebilmektedir.

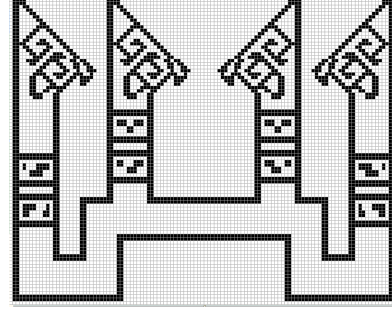
### 3.2. Türk ve İslam Eserleri Müzesi'nde Bulunan Kûfi Bordürlü Selçuklu Dönemi Halıları

Selçuklu Dönemine ait 8 adet kûfi bordürlü halı Türk ve İslam Eserleri Müzesi'nde yer almaktadır.

1- Bunlardan ilki 681 Envanter numaralı, 2,85x5,50 m. ebatlarında 13. yy.'a tarihlendirilen yün malzeme ile üretilmiş Selçuklu halısıdır. Bu halı müzeye 31.03.1930 tarihinde Konya Alâeddin Camii'nden getirilmiş olan halı, en büyük Konya halısıdır. Koyu mavi üzerine açık mavi kûfi bordürde beyaz kontürlü harflerin içi sarı kancalar ve kırmızı şeritlerle bezenmiştir (Fotoğraf 13, Çizim 3).



**Fotoğraf 13.** 681 envanter numaralı Konya Selçuklu halısı kûfi bordür. İstanbul Türk ve İslam eserleri müzesi (Aslanapa ve Durul, 1973, 18)

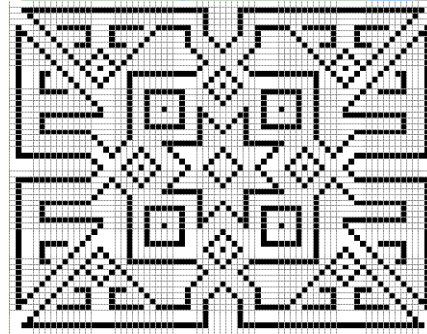


**Çizim 3.** 681 envanter numaralı Konya Selçuklu halısı kûfi bordür teknik çizimi (Göksel, 2019).

2- İkinci halı 685 Envanter numaralıdır. 13. yy.'a tarihlendirilen Selçuklu halısıdır. Bu halı 3,20x2,40 m. ebatlarındadır. Halı müzeye 31.03.1930 tarihinde Konya Alâeddin Camii'nden getirilmiştir. Geniş vişne çürüğü zemin üzerine açık kırmızı olarak dört kenarından kûfi harflerin uçlarına benzer kanatlar çıkan karelerden meydana gelmiştir (Fotoğraf 14, Çizim 4).



**Fotoğraf 14.** 685 envanter numaralı Konya Selçuklu Halısı Kûfi Bordür. İstanbul Türk ve İslam Eserleri Müzesi (Aslanapa ve Durul, 1973, 20)

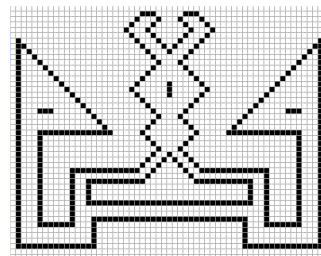


**Çizim 4.** 685 envanter numaralı Konya Selçuklu Halısı kûfi bordür teknik çizimi (Göksel, 2019).

3- 689 Envanter numaralı halı 6,08x2,46 m. boyutlarında olup 13. yy.'a tarihlendirilmektedir. Bu halı müzeye 31.03.1930 tarihinde Konya Alâeddin Camii'nden getirilmiştir. Yalnız bir kenarında kalan bordür kırmızı zemin üzerine beyaz olarak ince, kûfiye benzer karşılıklı ve birbirine bağlı motifin orta tepesi yarım aylı bir örgü motifi ile belirtilmiştir. Bu motifler kahverengi kontörlüdür (Fotoğraf 15, Çizim 5).



**Fotoğraf 15.** 689 envanter numaralı Konya Selçuklu Halısı kûfi bordür. İstanbul Türk ve İslam Eserleri Müzesi (Aslanapa ve Durul, 1973, 22)



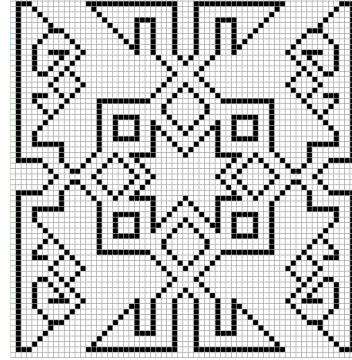
**Çizim 5.** 689 envanter numaralı Konya Selçuklu Halısı kûfi bordür teknik çizimi (Göksel, 2019).



4- 13. yy.'a tarihlendirilen diğer halı 688 Envanter numaralıdır. 2.30x1.14 m. boyutlarında olan halı; müzeye 31.03.1930 tarihinde Konya Alâeddin Camii'nden getirilmiştir. Bordür doğal kahverengi zemin üzerine firuze olarak iki ayrı örnek göstermektedir. Enine bordür, bir karenin dörtkenar ortasından çıkan kanatlarla ikinci Konya halısının bordürüne benzemektedir (Fotoğraf 16, Çizim 6).



**Fotoğraf 16.** 688 envanter numaralı Konya Selçuklu Halısı küfi bordür. İstanbul Türk ve İslam Eserleri Müzesi (Aslanapa ve Durul, 1973, 24)

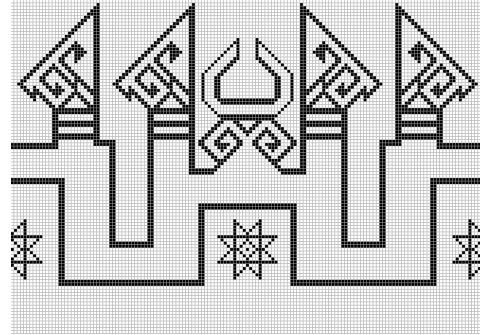


**Çizim 6.** 688 envanter numaralı Konya Selçuklu Halısı küfi bordür teknik çizimi (Göksel, 2019).

5- 684 Envanter numaralı ve 13. yy.'a tarihlendirilen bu halı müzeye 31.03.1930 tarihinde Konya Alâeddin Camii'nden getirilmiştir. Halının boyutları 0.9x0.74 m.'dir. Kırmızı zemin üzerine beyaz iri küfi bordürde harflerin dört köşe boşlukları iç taraftan mavi kırık hatlarla süslü olup, ortada her kenarından çıkan mavi renkte ikişer küçük üçgenle sekiz kollu yıldız şeklini almış kırmızı karelerden dolgular vardır. Kahverengi kalın konturlarla belirtilen küfi harflerin uçları iri çengellerle birbirine bağlanmıştır. Halı parça halinde olduğundan yukarıya doğru bu bordürün nasıl devam ettiği belli değildir (Fotoğraf 17, Çizim 7).



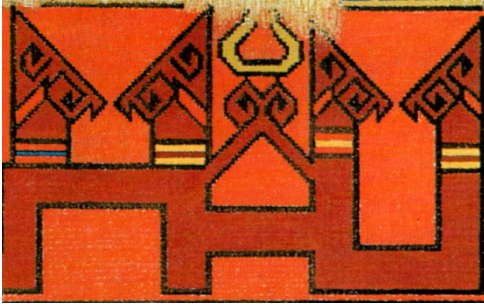
**Fotoğraf 17.** 684 envanter numaralı Konya Selçuklu Halısı küfi bordür. İstanbul Türk ve İslam Eserleri Müzesi (Aslanapa ve Durul, 1973, 26)



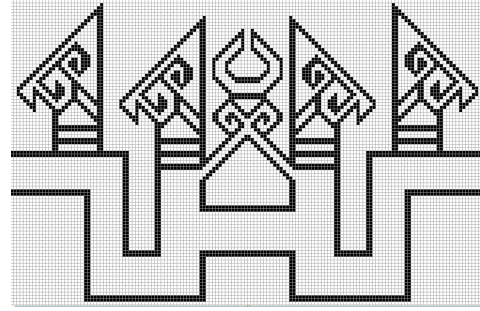
**Çizim 7.** 684 envanter numaralı Konya Selçuklu Halısı küfi bordür teknik çizimi (Göksel, 2019).

6- Günümüzde İstanbul Türk ve İslam Eserleri Müzesinde bulunan iki adet halı parçası birbirinin devamı olmasına rağmen iki ayrı envanter numarasına sahiptir. Envanter numarası 692 ve 693 olan halı parçaları 1.32x1.23 m. ebatlarındadır. Açık kırmızı zemin üzerine kahverengi kontürlü koyu kırmızı küfi bordürde iki harfin kolları ortalarından birleştirilmiş ve yeşil renkte bir yarım ay motifi ile taçlandırılmıştır (Fotoğraf 18, Çizim 8).

7- Müzede 683 Envanter numarasına sahip olan halı ise 2.26x1.23 m. ölçülerine sahiptir ve bu halı envanter numarası 692-693 olan halının bire bir aynısıdır (Fotoğraf 18, Çizim 8).



**Fotoğraf 18.** 683-692-693 envanter numaralı Konya Selçuklu Halısı küfi bordür. İstanbul Türk ve İslam Eserleri Müzesi (Aslanapa ve Durul, 1973, 28)

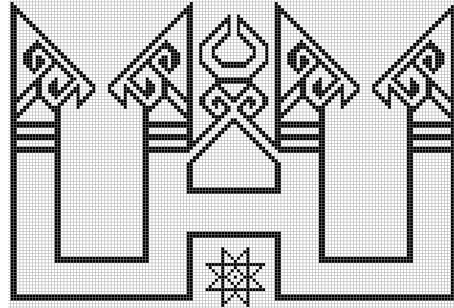


**Çizim 8.** 683-692-693 envanter numaralı Konya Selçuklu Halısı küfi bordür teknik çizimi (Göksel, 2019).

8- 0.77x0.17 m. ölçülerine sahip halı, 13. yy.'a tarihlendirilmektedir. Diğer halılardan farklı olarak 10.8.1928 tarihinde Konya Kılıçarslan Kümbetinden getirilmiştir. Bu halının bordürünün bazı renk farkları ile beşinci Konya halısının bordürüne benzediği görülmektedir (Aslanapa ve Durul, 1973, 18-29), (Fotoğraf 19, Çizim 9).



**Fotoğraf 19.** 678 envanter numaralı Konya Selçuklu Halısı küfi bordür. İstanbul Türk ve İslam Eserleri Müzesi (Aslanapa ve Durul, 1973, 29)



**Çizim 9.** 678 envanter numaralı Konya Selçuklu Halısı küfi bordür teknik çizimi (Göksel, 2019).

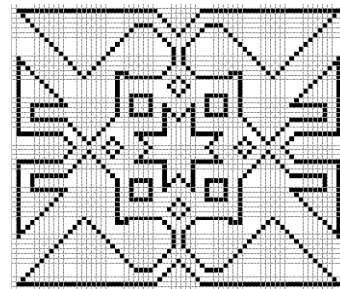
### 3.3. Beyşehir Eşrefoğlu Camii'nde Bulunan Küfi Bordürlü Selçuklu Dönemi Halıları

Küfi bordüre sahip olan halılar, 1930 yılında R. M. Riefstahl tarafından Beyşehir Eşrefoğlu Camii'nde bulunmuştur. Bu halılar 4 adettir. Bunlardan biri Konya halılarından birinin çok benzeri, diğer ikisi yüzyılın sonundan veya 14. yy.'ın ilk yıllarından kalmış olmalıdır. Dördüncü parça halı ise 15. yüzyıla tarihlendirilmektedir (Aslanapa, 2000, 41).

1- Çok yıpranmış ve havı dökülmüş olan halı 1.16x0.49 m. ölçülerine sahiptir. Konya Mevlana Müzesi'ne Beyşehir Eşrefoğlu Camii'nden 22.09.1928 tarihinde getirilen halı 13. yy.'a aittir (Envanter numarası: 867). Bordürde koyu kahverengi zemin üzerine firuze renkte iç içe sekiz köşeli çift yıldızların dört tarafından kanat şeklinde küfi harflere benzer uçlar çıkmaktadır. Ayrıca birbirinin aynı olan iç ve dış bordür kırmızı zemin üzerine sarı olarak küfi yazıdan gelişmiş, üç sivri uçlu bir üçgen motifin yatık olarak sıralanmasından meydana gelmektedir (Fotoğraf 20, Çizim 10).

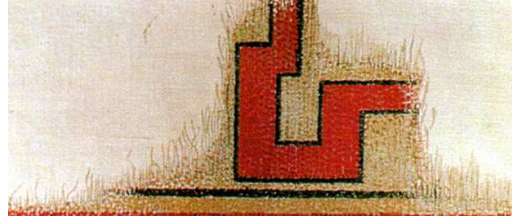


**Fotoğraf 20.** 867 envanter numaralı Beyşehir Selçuklu Halısı küfi bordür. Konya Mevlana Müzesi (Aslanapa ve Durul, 1973, 31)



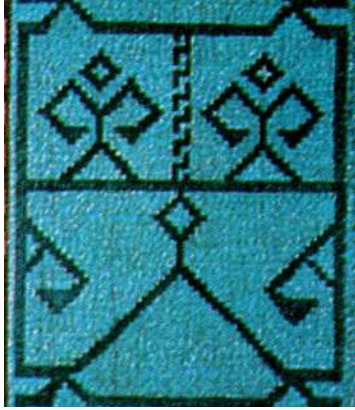
**Çizim 10.** 867 envanter numaralı Beyşehir Selçuklu Halısı küfi bordür teknik çizimi (Göksel, 2019).

2- 1.70x2.54 m. ölçülerine sahip Selçuklu halısı 13. yy.'a tarihlendirilmektedir (Envanter numarası Me 867). Bu halı Konya Mevlâna müzesine Beyşehir Eşrefoğlu Camii'nden 03.05.1932 tarihinde getirilmiştir. Açık kırmızı zemin üzerine beyaz kûfi bordürden çok küçük bir parça kalmıştır (Fotoğraf 21). Günümüze gelen halı parçasında bordür belirli olmadığı için çizimi yapılmamıştır.

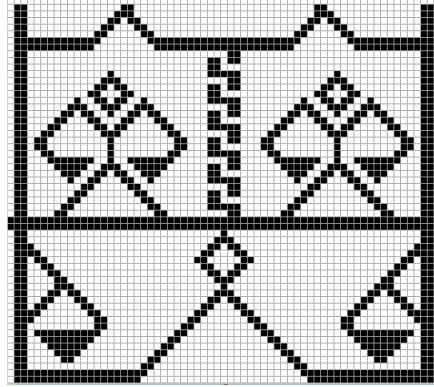


**Fotoğraf 21.** Me 867 envanter numaralı Beyşehir Selçuklu Halısı kûfi bordür. Konya Mevlana Müzesi (Aslanapa ve Durul, 1973, 31)

3- Beyşehir Eşrefoğlu Camii'nde keşfedilip Konya Mevlâna Müzesine getirilen tahminen beş metre uzunlukta bir Selçuklu halısından kalma küçük bir parça ile bordürün bir köşesi o tarihlerde kaybolmuştur. Açık mavi üzerine koyu mavi bordür süs kûfisine benzer bir kompozisyondur (Aslanapa ve Durul, 1973, 30-34), (Fotoğraf 22, Çizim 11).



**Fotoğraf 22.** Beyşehir Selçuklu Halısı kûfi bordür. Konya Mevlana Müzesi (Aslanapa ve Durul, 1973, 34)



**Çizim 11.** Beyşehir Selçuklu Halısı kûfi bordür teknik çizimi (Göksel, 2019).

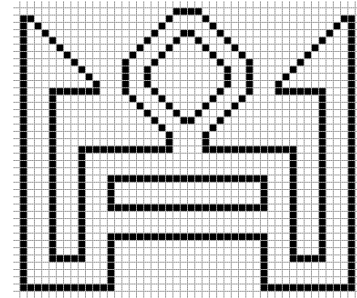
### 3.4. Fustat'ta Bulunan Kûfi Bordürlü Selçuklu Halıları

1935-36 yıllarında Fustat'ta 13. 14 ve 15. yy.'lardan parçalar halinde 100'den fazla halı bulunmuştur. Anadolu'dan Mısır'a ihraç edilen bu halılardan çok azı C. J. Lamm tarafından yayınlanmıştır (Aslanapa, 2000, 49). Bu yayınlanan halılardan bir adet halı kûfi bordüre sahiptir.

1- 0.40x014,5 m. ölçülerine sahip halı 14. yy.'a tarihlendirilmektedir. Stockholm National Museet'de Envanter numarası 431 olarak yer almaktadır. Kırmızı zemin üzerine devetüyü sarısı kûfi bordür kalın kahverengi kontürlüdür. Harfleri birleştiren uzun dikdörtgenler yeşil renkte ve kalın kahverengi kontürlüdür (Fotoğraf 23, Çizim 12).



**Fotoğraf 23.** 431 envanter numaralı Fustat'ta bulunan Selçuklu Halısı kûfi bordür. Stockholm National Museum (Aslanapa ve Durul, 1973, 38)



**Çizim 12.** 431 envanter numaralı Fustat'ta bulunan Selçuklu Halısı kûfi bordür teknik çizim (Göksel, 2019).



## Sonuç

Yazı insanlık tarihinin önemli dönüm noktalarındandır. Yazının bulunmasıyla insanlığın bilgi, beceri ve birikiminin gelecek kuşaklara aktarılması daha kolay hale gelmiştir.

İslami açıdan bakıldığında ise Kur'an-ı Kerim'in ilk ayeti "Oku!" dur. Okumanın yapılabilmesi için bir şeyin yazılı olması gereklidir. Bu yüzden yazı İslamiyet'te okumak kadar önemlidir. Allah (c.c.)'ın Peygamber Efendimize gönderdiği ayetlerin yazılarak bir araya getirilmesi ve Kur'an-ı Kerim'in oluşmasına vesile olan da yazı sanatıdır.

Yazı yazmak sadece yazmaktan ve bilgi aktarımı yapmaktan ibaret değildir. Asıl olan güzel yazmaktır. Güzel yazı Batı kültüründe "Kaligrafi" olarak adlandırılırken Doğu kültüründe "Hüsn-i Hat" olarak isimlendirilmektedir.

Hüsn-i Hat kendi içerisinde farklı alt başlıklara ayrılmaktadır. Bunlar; Sülüs, Nesih, Muhakkak, Reyhani, Tevki', Tuğra, Rıkaa', Kûfi, Ta'lik, Celi, Müsenna, Divani ve Siyakattır. Bu yazı çeşitleri İslam sanatlarının hemen her alanında kimi zaman bir mesaj içererek, kimi zaman da sembolik olarak Mushaflarda, taş işçiliğinde, çini sanatında ve tekstil yüzeylerinde kullanılmıştır.

Halı sanatında yazıyla ilk olarak Anadolu Selçuklu halılarında karşılaşılacaktır. Yazıyı içerisinde barındıran bu halıların büyük boyutlu ve büyük tezgâhlarda dokunmuş olması gerektiği düşüncesi bu halıların Anadolu Selçuklularının baş şehri Konya'da dokunmuş olduğu düşüncesini desteklemektedir.

Halı örnekleri incelendiğinde halıların zeminleri geometrik motiflerle bezenmiştir. Bordürlerine gelindiğinde ise ince bordürlerinde yine geometrik motifler yer almaktadır. Anadolu Selçuklu halıların karakteristik özelliğini oluşturan geniş bordürlere gelindiğindeyse bu bordürlerde kûfi yazılarla bezenmiş bordürlerle karşılaşılacaktır. Bu bordürlerde yer alan kûfi yazılar bir mesaj içermekten çok muhtemelen sembolik olarak veya Sultan ve Meliklerin yüceliği vurgulanmak amacıyla kullanılmıştır.

İslam dinine mensup olan Anadolu Selçukluları Kûfi yazıyı Arapça alfabeyle ilişkilendirerek Kur'an-ı Kerim'de yer alan yazıların yere yaygı olacak dokumalara yerleştirmek yerine dönem sanat anlayışı içerisinde uygulandığı diğer alanlardan farklı olarak oldukça sembolleştirerek kullanılmış ve yazılar okunamayacak haldedir.

Başlangıcında geniş bordürde kullanılan kûfi bordür süslemelerinde bordür köşelerinde dönüş gerçekleştirilememiş kısa ve uzun bordürler birbirlerinden kopuk şekilde yapılmıştır. Araştırmaya konu olan 12 halıda da bu şekilde bordür örnekleriyle karşılaşılacaktır. Başlangıcında bordür dönüşleri sağlanamayan olan Anadolu Selçuklu halıları yüzyıllar içerisinde gelişme göstererek köşe dönüşleri yapılmış ve örgülü ve çiçekli kûfi örnekleri de halılarda yer almıştır. Bu bordür bezeme şekli Bergama halı örnekleriyle günümüze kadar gelmiştir.

## KAYNAKÇA

- Alparslan, Ali (2015). İslam Yazıları (Ed. Ali Rıza Özcan) *Hat ve Tezhip Sanatı*. Ankara: Kültür ve Turizm Bakanlığı Yayınları. 27-46.
- Arık, Sibel (2000). Yazılı Kumaşlar. *Öneri*, 14(3), 69-71.
- Aslanapa, Oktay-Durul, Yusuf (1973). *Selçuklu Halıları*. İstanbul: Ak Yayınları Türk Süsleme Sanatları Serisi No:2.
- Aslanapa, Oktay (1993). *Türk Sanatı El Kitabı*. İstanbul: İnkılâp Kitapevi.
- Aslanapa, Oktay (2000). *Türk Sanatı*. İstanbul: Remzi Kitapevi.
- Aslanapa, Oktay (2005). *Türk Halı Sanatı'nın Bin Yılı*. İstanbul: İnkılâp Kitabevi.
- Bakırer, Ömür (1982). Kûfi Yazıda Geometrik Yorumlar Üzerine Bir Deneme. *Arkeoloji Sanat Tarihi Dergisi*, 1(1), 1-20.
- Çakır, Şerife (2018). *Ma'kûli Yazının Tasarım Özellikleri ve Kullanım Alanları*. Yayımlanmamış Yüksek Lisans Tezi, Selçuk Üniversitesi Sosyal Bilimler Enstitüsü, Konya.
- Çetintaş, Özgür - Oyman, N. Rengin (2017). Hat Sanatında Bir Yazı Türü Olarak Selçuklu Sülüsü (Dini Mimari Eserler Örneklerinde Bir Değerlendirme. *BEÜ SBE Dergisi*, 6(2), 444-476.
- Çokay, M. Önder (1999). 13. Yüzyıl Anadolu Selçuklu Halı Bordürleri - Çözümlemeye Yönelik Yorumlar 1. *Antik Dekor*, (51), 94-100.
- Deniz, Bekir (2000). *Türk Dünyasında Halı ve Düz Dokuma Yayımları*. Ankara: Atatürk Kültür Merkezi Yayını.
- Durul, Yusuf (1965). Halılarda Kûfiye Benzer Motifler. *Türk Etnografya Dergisi*, 5-8, 1-4.
- Erdmann, Kurt (1960). 15. Asır Türk Halısı. İstanbul: İstanbul Üniversitesi Edebiyat Fakültesi Yayınları 715 Maarif Basımevi.
- Karamanbey, Çetin (1970). Türk Halısında Kûfi Yazılar. *Türk Folklor Araştırmaları Dergisi*, 12(246), 5004-5005.
- Kardeşlik, Selman (2010). İstanbul Vakıflar Halı Müzesinde Konservasyon Çalışmaları ve Yeni Keşfedilen Selçuklu Halıları. *Restorasyon Yıllığı*, Sayı I, 113-122.



- Kardeřlik, Selman (2011). Vakıflar Halı Múzesinde Selçuklu ve Selçuklu Geleneğindeki Halılarda Kozmolojik ve ikonografik Boyut. *Vakıf Restorasyon Yıllığı*, Sayı II, 73-90.
- Kırziođlu Görgünay, Neriman (1995). *Altaylar'dan Tunaboyu'na Türk Dünyası'nda Ortak Motifler, Halılar, Benzeri Dokumalar, Giysiler, Mimari Eserler ile Deđişik Eşya ve Paralarda*. Ankara: Türksoy Yayınları.
- Kuban, Dođan (2002). *Selçuklu Çağında Anadolu Sanatı*. İstanbul: Yapı Kredi Yayınları.
- Önder, Mehmet (1991). Konya Mevlâna Múzesi'nde Üç Yazılı Halı. *Türk Etnografya Dergisi*, XIX, 1-8.
- Öney, Gönül (1985). Anadolu Selçuklu ve Beylikler Dönemi Türk Halı Sanatı II. *Bilim Birlik Başarı*, 10(41), 4-7.
- Öztürk, Bahadır (2011). *Türk ve İslam Eserleri Múzesi'nde Bulunan Anadolu Selçuklu Dönemi Halılarının Tasarım ve Özellikleri Restitüsyon Çalışmaları*. Yayınlanmamış Sanatta Yeterlik Tezi, Dokuz Eylül Üniversitesi Güzel Sanatlar Enstitüsü, İzmir.
- Sabancı Üniversitesi (2008). *Louvre Koleksiyonlarından Başyapıtlarla İslam Sanatının 3 Başkenti İstanbul, İsfahan, Delhi*. İstanbul: Kitap Yayınevi.
- Türkmen, N. (2001). *Orta Asya Türkmen Halıları ile Tarihi Anadolu-Türk Halılarının Ortak Özellikleri*. Ankara: Atatürk Kültür Merkezi Yayınları.
- Ürer, Harun (2007). *Haneden Ticarethaneye Batı Anadolu Halıcılığı (1836-1935)*. İzmir: Ege Üniversitesi Basımevi.
- Yıldırım, Mustafa (2000). Anadolu Selçuklu Halıları ile Azerbaycan Halıları Arasındaki Motif Birliđi Üzerine. *Necmettin Erbakan Üniversitesi İlahiyat Fakóltesi Dergisi*, 10(10), 251-278.