

# ULUSLARARASI SOSYAL ARAŞTIRMALAR DERGİSİ THE JOURNAL OF INTERNATIONAL SOCIAL RESEARCH

Uluslararası Sosyal Araştırmalar Dergisi / The Journal of International Social Research  
Cilt: 13 Sayı: 75 Yıl: 2020 & Volume: 13 Issue: 75 Year: 2020  
www.sosyalarastirmalar.com Issn: 1307-9581

## GELENEKSEL MİMARİDE YENİDEN KULLANIM KAYNAKLI SORUNLAR: DİYARBAKIR EVLERİ ÖRNEKLEMESİ REUSE PROBLEMS IN TRADITIONAL ARCHITECTURE: DİYARBAKIR HOUSES SAMPLING

F. Meral HALİFEOĞLU\*  
Nursen IŞIK\*\*  
Meltem TEKİN\*\*\*  
Esra GÜZEL\*\*\*\*  
H. Dilan İPEKYÜZ\*\*\*\*  
Büşra ERKOÇ\*\*\*\*

### Öz

Özgün işlevini sürdüremeyen pek çok tarihi yapı, varlığını korumak ve günümüz yaşamında yer bulmak amacıyla farklı kullanım alanlarıyla değerlendirilmektedir. Özgün işlevin dışında yoğun kullanıcıya açık kullanımlarda çoğunlukla birtakım bozulmalar oluşmaktadır. Daha geniş insanı kapsayacak mekân yaratma ve tamamlayıcı birim ihtiyaçları, mekanları birleştirme ya da eklenti katlarla

Diyarbakır geleneksel kent dokusunun önemli yapı grubunu oluşturan evler, günümüz konfor ihtiyaçlarına cevap vermemektedir. Bu bakımdan çevresindeki sosyal doku deformasyonu ve yerleşim değişikliklerinden dolayı ya ekonomik olarak alt grup aileler ya da farklı ticari amaçlarla kullanılmaktadır. Kafeterya ve benzeri sosyal kullanımlar da bu grupta yer almaktadır. Bu çalışmada, Diyarbakır Sur içinde yer alan geleneksel evlerin kafeterya olarak kullanımlarına yönelik tespit edilen sorunlar ve nedenleri mevcut sekiz örneklemeyle analiz edilmektedir. Geleneksel evlerin yapım özelliği, yüzyılımızda özgün işlevinde kullanılmama nedenleri, bunları yeniden farklı işlevlerle değerlendirme çabası, koruma ve yasal düzenlemeler, kullanımda farklılıklar, ticari işlev içerisinde kafeteryaya dönüşüm ve bunun getirdiği sorunlar mevcut kullanım örnekleriyle ele alınmaktadır<sup>1</sup>.

**Anahtar Kelimeler:** Diyarbakır, Geleneksel Evler, Yeniden Kullanım, Kafeterya.

### Abstract

Many historical buildings that cannot maintain their original function are evaluated with different areas of use in order to protect and find a place in today's life. Apart from the original function, some deterioration often occurs in intensive use. Creating a space to cover larger people and complementary unit needs are solved by combining spaces or add-on floors. Thus, the original identities and integrity of cultural heritage structures are damaged.

Houses, which constitute an important building group of Diyarbakır's traditional urban texture, do not meet today's comfort needs. In this respect, it is used either economically for subgroup families or for different commercial purposes due to the social tissue deformation and settlement changes around it. Cafeteria and similar social uses are also included in this group. In this study, the problems identified for the use of traditional houses in Diyarbakır Sur as cafeterias and their reasons are analyzed with eight samples. The construction feature of traditional houses, the reasons why they cannot be used in their original function in our century, the effort to reuse them with different functions, protection and legal regulations, differences in use, the transformation into a cafeteria within a commercial function and the problems brought by it are discussed with current usage examples.

**Keywords:** Diyarbakır, Traditional Houses, Reuse, Cafeteria.

<sup>1</sup> Bu çalışma Dicle Üniversitesi Mimarlık Bölümü 2019-2020 bahar dönemi yüksek lisans "Koruma Projesi II" dersinde öğrencilerin, ders yürütücüsü öğretim üyesi ile birlikte hazırladıkları araştırmanın sonucu olarak hazırlanmıştır.

\*Doç. Dr., Dicle Üniversitesi Mimarlık Fakültesi, ORCID: 0000-0003-2032-3774, mfhalife@gmail.com

\*\*Öğr. Gör.Dr., Dicle Üniversitesi Mimarlık Fakültesi, ORCID: 0000-0002-6125-1896, isikcn@gmail.com

\*\*\*Arş. Gör., Dicle Üniversitesi Fen Bilimleri Enstitüsü, Yüksek Lisans Öğrencisi, Dicle Üniversitesi Mimarlık Fakültesi, Orcid: 0000-0001-8494-0056, meltemtekinnn@gmail.com

\*\*\*\* Dicle Üniversitesi Fen Bilimleri Enstitüsü, Yüksek Lisans Öğrencisi



## 1.GİRİŞ

Günümüzde küreselleşmenin de etkisi ile hızlı bir şekilde artan plansız ve düzensiz yapılaşma toplumsal, sosyal ve kültürel yozlaşma problemleri ile birlikte geleneksel mimariyi olumsuz etkilemektedir. Bu değişim sonucunda, genellikle mevcut yapılar yıkılarak modern ve zamanın ihtiyaçlarına yönelik yeniden inşa edilmektedir. Tarihi ve kültürel değeri olan geleneksel yapıların çoğu kendi kaderine terk edilmekte, bazıları ise restore edilerek işlev değişikliğine uğrayıp kentsel yaşama katılma olanağı elde etmektedir. Ancak yeni işlev verilen geleneksel yapıların çevreyle olan ilişkisi, mimari değeri ve bütünlüğü dikkate alınmadan restore edildiğinde mimari kimliği bozulmaya uğramakta ve gelecek nesillere sağlıklı bir aktarım sağlanamamaktadır (Gazi, Boduroğlu, 2015, 58).

Bir yapı hem mimari kimliği, hem mimari eleman kurgusu, hem de çevresiyle olan bütünlüğü ile dikkate alındığı zaman, o yapıya getirilen yeni işlev bu hususlar doğrultusunda yapıya uygun bir uyum sağlayabilir. Yapıyı yeniden canlandırabilir ve kentsel yaşama katılma olanağını arttırabilir (Ertaş, Yeler, 2018, 2). Bu bakımdan geçmiş dönemlerin ihtiyaç, teknik ve estetik düşünceleriyle inşa edilen yapılar için seçilecek güncel işlev, varlıklarını sürdürebilmeleri açısından büyük önem taşımaktadır.

Tarihi kent dokularını oluşturan geleneksel yapılar sadece müze ve oturma, dinlenme mekanları olarak değil, restore edilip yeni işlev verilerek kentsel yaşama dahil edilmesi ve şehrin bir parçası olmaları sağlanmalıdır. Bunu yaparken, restorasyon ve koruma teknikleri kullanılarak yapının özgün dokusuna ve ölçeğine bağlı kalınarak, yapıya zarar vermeden, onları çevrelerinden koparmadan, özgün çevreleriyle beraber yaşatıp, yaşanabilir tarihi dokular oluşturulmalıdır (Ertaş, Yeler, 2018, 2).

Özgün işlevini sürdüremeyen pek çok tarihi yapı, korunmak ve günümüz yaşamında yer bulmak amacıyla farklı kullanım alanlarıyla değerlendirilmektedir. Yapının özgün kimliğinde bazı hasarlara yol açan birçok kullanım ile tarihsel değerler zarar görmektedir. Geniş aile tipinin yerini küçük aileye bırakmasıyla, ataerkil bir aile yapısı için tasarlanan geleneksel evler çağdaş yaşamın gerekliliklerine yetemeyecek duruma gelmiştir. Yakın çevrenin ticari olması ve kullanıcı profiline artması evlerin zamanla kendi kaderine bırakılmasına, kiralanmasına, satılmasına veya farklı işlev verilerek kullanılmasına neden olmuştur.

Tarihi kent dokusunu ve onu meydana getiren kültür varlıklarını koruma, kullanma ve geleceğe aktarma gayreti, artış göstermektedir. Son yıllarda Diyarbakır'da bazı kamu kurum, kuruluş ve özel girişimciler tarafından anıtsal yapılar ve geleneksel evlerde restorasyon çalışmaları yapılarak, çağdaş yaşamın ihtiyaçları göz önünde bulundurularak yeniden kullanılmaktadır. Bunlar içinde geleneksel evler kullanım çeşitliliği sağladığından daha çok tercih edilmektedir (Halifeoğlu, 2007, 108). Bu çalışmada, Diyarbakır Sur içinde yer alan geleneksel evlerin kafeterya olarak kullanımlarına yönelik tespit edilen sorunlar ve nedenleri mevcut sekiz örneklemeyle analiz edilmektedir. Geleneksel evlerin yapım özelliği, yüzyıllımızda özgün işlevinde kullanılmama nedenleri, bunları yeniden farklı işlevlerle değerlendirme çabası, koruma ve yasal düzenlemeler, kullanımda farklılıklar, ticari işlev içerisinde kafeteryaya dönüşüm ve bunun getirdiği sorunlar mevcut kullanım örnekleriyle ele alınmaktadır.

## 2.GELENEKSEL EVLERİN YAPIM ÖZELLİKLERİ VE FARKLI İŞLEV ARAYIŞLARI

### 2.1. Geleneksel Evlerin Yapım Özellikleri ve Onu Oluşturan Etmenler

Geleneksel mimari coğrafi konum, iklim, gelenek-görenekler, üretim-tüketim biçimleriyle şekillenen ve deneyimle inşa edilmiş yapılardır. Diğer bir deyişle, geleneksel mimari bölge halkının geçmişteki yaşam biçiminin ve kültürünün birer yansımasıdır (Kıstır, Kurtoğlu, 2018, 84).

Geleneksel mimarinin en belirleyici özelliği, bulunduğu bölgeye bağlı olan özgün yapı malzemesi ile yapım tekniğidir. Anadolu kırsal mimarisini oluşturan başlıca 4 faktör; *İklim, topoğrafya gibi çevresel faktörler, yaşama biçimi, çevre/mekân-konut kullanımı gibi kültürel faktörler, ailenin büyüklüğü ve sosyo-ekonomik yapısı gibi sosyal faktörler, bireysel yaşama yoğunluğu ve benlik algısı gibi bireysel faktörler* sıralanabilir (Muşkara, 2017, 439).

Geleneksel konut mimarisi iklim ve yer koşulları üzerine yüzyıllarca süren gözlem ve deneyim sonucunda geliştirilmiştir. Kullanılan yerel malzemenin elverdiği ölçüde estetik ve işlevsellik ön plana çıkmıştır (Kıstır, Kurtoğlu, 2018, 84). Ayrıca, geleneksel konut mimarisini tarihsel ve kültürel bağlamda ele alan çalışmalar, yerel konut anlayışını din, mahremiyet, sosyal yapının çevresiyle olan etkileşiminin bir sonucu olarak görmektedir (Muşkara, 2017, 439).

İnsanoğlunun yaşamak için seçtiği bölgelerdeki malzeme, mimari oluşumu doğrudan etkilemiştir. Anadolu da birçok farklı medeniyete ev sahipliği yaptığından mimari ve sosyal özellikler açısından zengin bir çeşitliliğe sahiptir. Bu çeşitlilik bölgedeki aktif kültürel etkileşimle birlikte gelişen farklı yapım teknikleri ve



malzeme zenginliğindedir (Payaslı Oğuz, Halifeoğlu, 2017, 345). Bu bakımdan coğrafi imkânlar, iklim ve kültür mimari biçimlemenin ana şemasını, toplumun beğeni ve üretkenliği de estetik değerlerini belirlemektedir.

## 2.2. Geleneksel Evlerin Özgün İşlevinde Kullanılmama Nedenleri ve Farklı İşlev Arayışları

Geleneksel mimari, küreselleşmenin getirdiği dönüşümlerden doğrudan etkilenmektedir. Hızlı değişim ve kentleşme, kentlerin geçmişten taşıdığı değerleri tehdit altına almaktadır. Kentlerde meydana gelen bu kontrolsüz gelişme, niteliksiz yapıların çoğalmasına ve doğal çevrenin tahribatına yol açmaktadır. Böylece tarihi değer taşıyan kültürel mirasın işlevsel olarak tercih edilebilirliği, değişen yaşam şartları ve teknolojik gelişmeler ile birlikte etkilenmekte ve hızlı bir şekilde azalmaktadır (Saka Akın, Özen, 2017, 24).

Geleneksel evler 1950'li yıllarda göçle birlikte oluşan orantısız nüfus artışı ve sağlıklı kentleşmenin etkisi ile özgün niteliğini kaybetmeye başlamıştır. Geniş aile yapısı yerini çekirdek ailelere bırakmıştır. Zamanla yapı konfor gereksinimleri ve kullanıcı istekleri değişikliğe uğramasıyla ataerkil aile yapısı için tasarlanan bu geleneksel evler, sahipleri tarafından terk edilmiştir. Terk edilen yapılara göç ile gelen gruplar yerleşmiş veya yeni işlev verilerek ticari amaçla kullanılmıştır. Bunun bir sonucu olarak yapının asıl sahipleri tarafından kullanılmaması, yapıya duyulan aidiyetlik duygusunun yeni kullanıcılarda olmamasıyla birlikte geleneksel yapının korunması güçleşmiştir (Özyılmaz, Sahil, 2017, 532).

Kentlerde bulunan geleneksel mekanlarda yapılan koruma çalışmaları, mevcut işlevi olduğu gibi koruyup günümüz insanı için yaşanamayacak duruma getirmek olarak nitelendirilemez. Böyle bir anlayış yapıyı çevresinden soyutlayıp yalnızlaştırmaktadır. Bunun sonucunda yapı zaman içerisinde önemsizleşmekte ve ait olduğu tarihi kent dokusunun bir parçası olma özelliğini kaybetmektedir (Saka Akın, Özen, 2017, 25).

Değişen ve sürekli bir gelişim gösteren toplumun zamanla ihtiyaçları değişmektedir. Bu yüzden özgün işlevinde kullanılmayan yapılara, yeni işlevler verilmektedir. Yeni işlev verme, tarihi geleneksel yapıların korunabilmesi için bir araçtır. Bu işlevlendirme yapının özellikleri değiştirilmeden, minimum müdahale ile yapıdan maksimum derecede yararlanılma şeklinde olmalıdır. Venedik Tüzüğü (1964) Madde 5'de "Anıtların korunması, her zaman onları herhangi bir yararlı toplumsal amaç için kullanmakla kolaylaştırılabilir. Bunun için bu çeşit bir kullanma arzu edilir, fakat bu nedenle yapının planı ya da süslemesi değiştirilmemelidir. Ancak bu sınırlar içinde fonksiyon değişiminin gerektirdiği değişiklikler tasarlanabilir ve buna izin verilebilir" şeklinde ifade edilmiştir (Pehlivan, 2018, 540). Tarihi veriler korunarak tasarım yapılmalıdır.

Yeni işlevin, yapının dış görünüşünü kesinlikle bozmaması gerekmektedir. İlk yapıyı hakkında mevcut bilgilerin olmaması durumunda yapıların iç mekânında daha esnek bir uygulamaya gidilmelidir. Tasarımcı yapının mimari karakterini bozmadan uygun çözümler getirmelidir. Her ne çözüm getirilse getirilsin yeniden işlevlendirilen yapı geri döndürülebilir olmalıdır. Böylelikle yapının estetik ve kültürel mesajının geleceğe aktarılması amacı gerçekleştirilebilir (Pehlivan, 2018, 540).

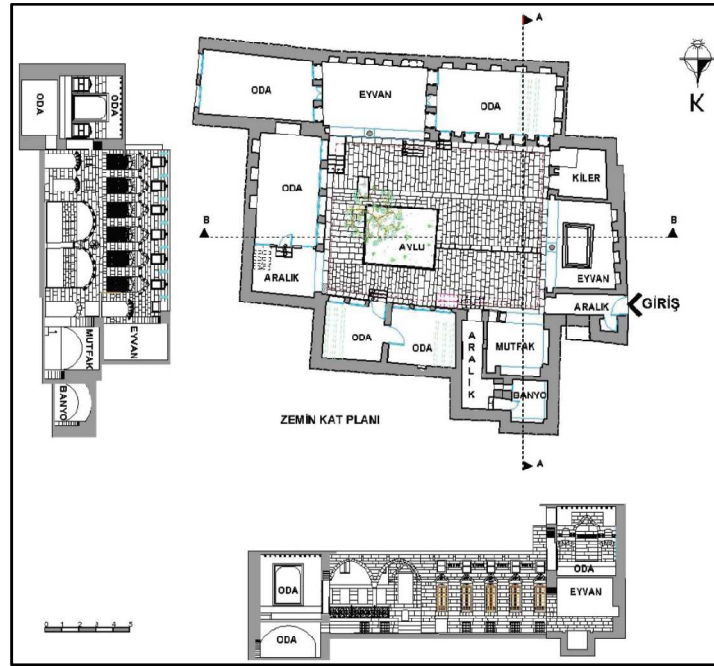
## 3. GELENEKSEL DİYARBAKIR EVLERİNİN YAPISAL DEĞERLENDİRMESİ

Geleneksel Diyarbakır evleri, avluyu saran kanatlı bir yapıdan oluşmaktadır. Avlu etrafında oda, mutfak, eyvan, kiler, hela, ahır vb. birimler sıralanmaktadır. Avlu, toplanma ve aynı zamanda farklı birimlere ulaşımı sağlayan geçiş alanıdır. Genellikle havuzlu bir mekân olup, zemini gözenekli bazalt ile kaplıdır. Bazı avlularda bahçe de görülmektedir (Halifeoğlu, 2007, 108).

Eyvanlar çoğu zaman çift merkezli ve yüksek olan kemerlerle avluya açılan yarı açık mekanlardır. Tek, iki ve üç açıklıklı eyvanlar da mevcuttur. Hem bir geçiş alanı hem de yaz mevsiminde yarattığı serinlik itibariyle zaman geçirilen bir yaşam alanıdır. Yaz ayları sıcak geçtiğinden, kuzey yöndeki yazlık odalar yüksek tavanlı ve bol pencerelidir. Kışlık ile baharlık odalar ise daha az sayıda pencereli ve ahşap kepenklidir (Payaslı Oğuz, Halifeoğlu, 2017, 348) (Şekil 1,2).



Şekil 1-2: Geleneksel Diyarbakır evlerinden bir örnek (Cemil Paşa Konağı 2014)



Şekil 3: Geleneksel Diyarbakır evlerinden bir örnek; Esmâ Ocak Evi (Yıldırım M. vd, 2012)

Servis birimlerinden biri olan mutfak, genellikle kuzey kanatta yer almaktadır. Su elemanı bulunmayan mutfak, zemin katta tek kemerle avluya açılmaktadır. Farklı büyüklükte çok sayıda bulunan nişler mutfak malzemelerini sergilemek için kullanılmaktadır. Hela, sokak avlu bağlantısını sağlayan aralıkta sokak kapısına yakın bir alanda bulunmaktadır. Geleneksel Diyarbakır evlerinde banyo, varlıklı ailelerin evinde bulunmaktadır. Halk genelde yıkanmak için mahalle hamamlarını tercih etmektedir (Halifeoğlu, 2007, 108) (Şekil 1,2,3).

Bodrum, genellikle kışlık yiyeceklerin ve yakacakların saklandığı, avludan birkaç basamakla inilen servis alanıdır. Bazı evlerde ise ev halkının yaz aylarında serinlemesi için serdap adı verilen havuzlu oda şeklinde düzenlenmiştir (Payaslı Oğuz, Halifeoğlu, 2017, 348).

### 3.1. Geleneksel Diyarbakır Evlerinde İşlevsel Dönüşüm ve Nedenleri

Suriçi bölgesinde diğer anıtsal yapılarla birlikte özgün değerini büyük oranda koruyan çok sayıda geleneksel ev bulunmaktadır. Kentin topografyası, kültürü ve malzemesiyle biçimlenen bu evlerin birçoğu, 1960'lı yıllardan itibaren içindeki kullanıcılar ya da sahipleri tarafından yıkım, ekleme, bölme, bazı kanatların çok katlı betonarme yapılara dönüştürülmesi ya da özgün biçime zarar verici yenilemelerle değişikliğe uğramıştır. Sağlıklı bir denetleme ve kontrol mekanizmasının olmayışı da tahrip ve bozulma boyutunu artırmıştır. Evlerin çoğunluğu aileler tarafından konut olarak kullanılmaktadır. Bunların bir kısmı miras yoluyla bölündüğünden yeni kapılar açılmış, ihtiyaç duyulan mekânlar eklenmiş, bir bölümü mülk sahipleri tarafından kullanılırken bir kısmı kiraya verilmiştir. Bir kısmı ise bakımsızlık sonucu oluşan tahribatlar nedeniyle sahipleri tarafından terk edilmiştir. Bu yapılar genelde yakın çevre için tehlike arz edecek boyuta ulaşmıştır. Sahipleri tarafından konut olarak kullanılmayan bazı evler de küçük atölye, satış ya da depo amaçlı kullanılmaktadır. Bunlar da ise tahribat boyutu daha yavaş ilerlemektedir.





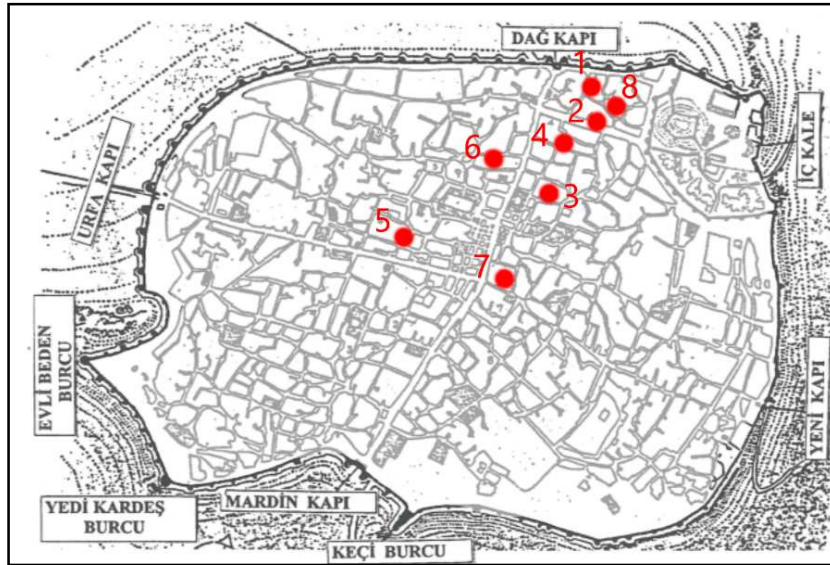
Geleneksel evlerin günümüz konfor beklentilerinin gerisinde kalmasıyla ekonomik seviyesi iyi ev sahipleri sur dışındaki yaşam alanlarına yönelmiştir. Genellikle zorunlu göç ile gelen kırsal kökenli aileler bu evlere yerleşmektedir. Bu durum yapıların sahiplenilmesini engelleyerek bozulma sürecini hızlandırmıştır.

Tarihi yapıların korunması gerekliliği, kamu kurumlarının bu yapıları tescilleme, tanıtma ve bazılarını kamulaştırarak kültür evi, etnoğrafya müzesi ya da özel adlarıyla işlevlendirilmelerini getirmiştir. Bazılarının resmi kurum, sergi salonu, kültür ve tanıtım yapısı olarak kullanımı, sivil toplum kuruluşlarının da bu yapıları tercih etmesinde etkili olmuştur. Bu durum daha da gelişerek bazı iş adamlarının bu yapıları satın alarak veya kiralarak butik otel, kafeterya, kahvaltı evi veya restoran gibi işletmelere dönüştürmesini sağlamıştır. Yapılan restorasyon sonrası modern yapılardan farklı bir ortam sunarak geçmiş ile bugünü birlikte yaşatmaları, bu yapıların ve dolayısıyla sundukları ortamların tercih edilmesini kolaylaştırmaktadır. Yöresel taş, ahşap ve metal işçiliğinin mekânsal biçimlenişleriyle sergilenen bu alanlarla, geleneksel dekoratif elemanlarla geçmişin izlerini taşıyan evlerde, kullanıcılarla yaşam paylaşımı yapılmaktadır. Kente gelen yerli ve yabancı ziyaretçi, bu mekânlarda şehrin kültürel zenginliğiyle tanışma şansı bulmaktadır (Halifeoğlu, 2007, 109).

### 3.2. Geleneksel Diyarbakır Evlerinde Ticari İşleve Yönelik Dönüşümün Kafeterya Örnekleme

Kafeterya olarak kullanım yerli ve yabancı kullanıcıların ilgisini çekmektedir. Diyarbakır'da kafeterya olarak işlevlendirilen çok sayıda geleneksel ev bulunmaktadır. Açık avlular, ferah eyvanlar bazen masa çevresindeki sandalyelerde, bazen yöresel basık kürsülerde, bazen de eski divanlarla düzenlenmiş geniş odalarda geçirilen uzun sohbetlerle dinlendirici ve keyif verici alanlar olmaktadır. Çoğunlukla yöresel şerbet, kahve vb içeceklerle sunulan yiyecek alternatifleriyle bu alanlar, kente gelen ziyaretçiler kadar, kent sakinleri için de cazibesini korumaktadır. Ancak bu durum, kullanım yoğunluğuyla birlikte yapılan müdahale, mekân ve malzeme tercihleriyle farklı sorunları beraberinde getirmektedir.

Bu çalışmada Suriçi'nde kafeterya olarak yeniden işlevlendirilen sekiz geleneksel ev, incelenerek dönüşüme yönelik inceleme ve analizler yapılarak sorunlar ele alınmıştır (Şekil 4).



Şekil 4: Suriçi bölgesinde kafeterya olarak işlevlendirilen sekiz yapının yeri

Cevat Paşa Mahallesi Taşçı Sokakta yer alan **1 nolu** yapıya derin bir aralıktan geçilerek girilir. Kareye yakın bir avlunun kuzey, güney ve batısında birimleri olan üç kanatlı bir geleneksel evdir. Yapının kuzey kanadı alt katta iki gözlü, üst katta tek açıklıklı bir eyvan, zemin kattaki bir odadan, güney kanadı ise bodrum ve zemin kattan oluşmaktadır. Bu kanatta avludan basamak ile çıkılan, sivri kemerli bir eyvan ve iki oda bulunmaktadır. Giriş batı kanadından olup, bu bölüm zemin ve birinci kattan oluşmaktadır. Evin avlu, eyvan ve odaları oturma alanı, bodrum mutfak, kuzey kanadındaki eyvanın bir bölümü ise hela ve kasa olarak düzenlenmiştir (Şekil 5,6,7).



Şekil 5-6-7: 1 nolu yapının yeni kullanımıyla oluşturulan oturma alanları ve avlu cephesi

**2 nolu** yapı Cevat Paşa Mahallesi, Doğru Sokak'ta yer almaktadır. Kuzey, güney ve doğudaki üç kanatlı evin girişi güneydeki aralıktan sağlanmaktadır. İki katlı yapının kuzey kanadında, zemin katta bir oda, üst katta bir eyvan ve iki oda yer almaktadır. Doğu kanadın zemin katında bir eyvan, dört oda ile üst katında üç oda bulunmaktadır. Güney kanadın zemin katında bir eyvan ve bir oda, üst katında bir eyvan ve iki oda yer almaktadır. Yapının batı kanadında da bir oda yer almaktadır. Avlu ile birlikte tüm odalar oturma alanı olarak düzenlenmiştir. Doğu kanadında yer alan oda hela, güneydeki eyvan kasa, oda ise mutfak olarak düzenlenmiştir (Şekil 8,9).



Şekil 8-9: 2 nolu yapının yeni kullanımıyla oluşturulan oturma alanları ve avlu cephesi

Dabanoğlu Mahallesi, Çakmak Sokakta yer alan **3 nolu** yapıya güneyden bir aralıkla girilmekte, bunun doğusunda mutfak ve hela bulunmaktadır. Üç kanatlı yapının kuzeyinde büyük pencereleri olan yüksek tavanlı bir oda ve bodrum, güneyinde daha küçük ebatlı bir oda ve bodrum katı mevcuttur. Doğuda havuzu bulunan iki açıklıklı bir eyvan bulunmaktadır. Güneyde betonarme bir merdivenle üst katta yer alan iki odalı ek kata ulaşılmaktadır. Avlu, eyvan, kuzey ve güney kanatta bulunan odalar ile ek kattaki odalardan biri oturma alanı olarak düzenlenmiştir. Mutfak özgün yerinde ve işlevinde kullanılırken, içine kiler amaçlı yeni bir birim eklenmiştir. Kuzeydeki bodrum oturma alanı olarak düzenlenirken, güney cephede bulunan bodrum ve üst kattaki eklenti odalardan biri depo olarak işlevlendirilmiştir (Şekil 10,11).



Şekil 10-11: 3 nolu yapının yeni kullanımıyla oluşturulan oturma alanları ve avlu cephesi





Cevat Paşa Mahallesi Yardımcı Sokakta yer alan **4 nolu** yapının batıdan ve doğrudan girişi bulunmaktadır. Avlunun kuzeyinde mutfak ve hela, doğusunda büyük bir oda ile girişi mutfaktan sağlanan bodrum ve yeni yapılmış eklenti bir oda bulunmaktadır. Güneyinde ise zemin katta tek açıklıklı eyvan, oda ve bodrum yer almaktadır. Yapının her üç kanadının üstüne eklenti kat yapılmıştır. Mutfak, doğu ve güneydeki odalar, bodrum katın bütünü ve üst kattaki eklenti bölüm oturma alanı olarak düzenlenmiştir. Hela özgün yerinde bulunmakla birlikte tamamen modern malzemeyle yeniden yapılmıştır. Eyvan kapatılarak kasa olarak işlevlendirilmiştir (Şekil 12,13).



Şekil 12-13: 4 nolu yapının yeni kullanımıyla oluşturulan oturma alanları ve avlu cephesi

**5 nolu** yapı Ziya Gökalp Mahallesi Gökalp Sokakta yer almaktadır. Yapıda biri müşteri ve ziyaretçi, diğeri mutfak için olmak üzere iki giriş bulunmaktadır. Üç kanatlı yapının kuzey ve batısında odalar ve bodrum kat, güney kanadında ise eyvan, mutfak ve oda bulunmaktadır. Hela yapının batısında yer almaktadır. Günümüzde güney kanattaki mutfak kasa olarak kullanılmaktadır. Kuzey kanatta bulunan eyvan ise kapatılarak mutfak olarak düzenlenmiştir. Üst kat idari alan olarak işlevlendirilirken, diğeri odalar ve batı kanadındaki bodrum, müşteriler için oturma alanı olarak düzenlenmiştir (Şekil 14,15).



Şekil 14-15: 5 nolu yapının yeni kullanımıyla oluşturulan oturma alanları ve avlu cephesi

**6 nolu** yapı, Cami Kebir Mahallesi Telgrafhane Sokakta bulunmaktadır. Dört kanatlı yapının batısında komşu eve ait bir mekân, güneyinde iki açıklıklı eyvan ile üst katında odalar yer almaktadır. Doğu kanadında kapatılmış bir giriş, betonarme merdiven, sonradan oluşturulmuş bir eyvan ve küçük bir oda bulunur. İki katlı kuzey kanat, alt katta özgün mutfak ve bir oda, üst katta ise eyvan ve bir odadan oluşmaktadır. Özgün taş merdiven ve gezemek üst kat dolaşımını sağlamaktadır. Evin güney bölümü üzerine çok katlı niteliksiz konut yapılmıştır. Yapıda avlu, eyvan ve odalar oturma alanı olarak düzenlenmiştir. Batıdaki mekân kafeteryanın mutfağı olarak kullanılmaktadır. Doğudaki ana giriş kapısı kapatılmıştır (Şekil 16,17).



Şekil 16-17: 6 nolu yapının yeni kullanımıyla oluşturulan oturma alanları ve avlu cephesi



Sur ilçesi Savaş Mahallesi Dicle Sokakta yer alan **7 nolu** iki kanatlı yapı, ortadaki avlu ve onu saran bodrum ve zemin kattan oluşmaktadır. Yeni fonksiyon gereği kuzey bölüme mutfak ve yeni hela eklenmiştir. Güney ve batıda tek açıklıklı bir eyvan ve buradan geçilen odalar bulunmaktadır. Avlu, odalar, eyvanlar ve bodrumun bir bölümü oturma alanı olarak düzenlenmiştir. Bodrumun bir kısmı da depo olarak kullanılmaktadır (Şekil 18,19).



Şekil 18-19: 7 nolu yapının avlu ve bodrum katından görünüş

Tek kanatlı **8 nolu** yapı, Cevat Paşa Mahallesi Çubuklu Sokakta yer almaktadır. Avlu, bodrum ve zemin kattan oluşmaktadır. Yapı özgününde iki oda, eyvan ve heladan oluşsa da, sonradan yapılan değişiklikle birlikte eyvan ve bir oda birleştirilerek genişçe oturma alanı düzenlenmiştir. Diğer oda ise kafeteryaya hizmet amaçlı mutfak birimi olarak kullanılmaktadır. Bodrum depo amaçlı, avlu ise gelen ziyaretçilerin kullanabileceği oturma alanı olarak düzenlenmiştir (Şekil 20,21,22).



Şekil 20-21-22: 8 nolu yapıya ait sokak cephesi ve iç mekân görünüşleri

#### 4.KAFETERYA OLARAK İŞLEVLENDİRİLEN GELENEKSEL DİYARBAKIR EVLERİNDE KARŞILAŞILAN SORUNLAR

Özgün işlevi yaşam alanı olarak düşünülüp, belirli sayıda kullanıcıya ve eylemlerine yetecek ölçekte tasarlanmış olan geleneksel Diyarbakır evleri günümüzde yeniden kullanım ile bazı müdahalelere maruz kalmaktadır. Ticari mekânlara (kafeterya, otel, restoran, satış alanları vs.) dönüştürülen evler, çoğunlukla kullanıcı sayısına ve verilen işlevlere boyutsal olarak cevap verememektedir. Belirlenen sekiz kafeterya yapısında yeni işlev ile özgün yapıdaki oluşumlar; ekleme, yenileme, yıkılma ve değişme olarak gruplanabilmektedir. Dört yapıda wc, üç yapıda mutfak, iki yapıda oda, bir yapıda ise kat eklendiği tespit edilmiştir. Tüm yapıların genel olarak duvar, tavan ve özellikle pencere, kapı doğramaları yenilenmiştir. Yapılarda daha fazla kullanım alanı yaratmak ve özgün mekânın günümüz konfor ihtiyaçlarına yeterince cevap vermemesi nedeniyle özgün duvar ve oda yıkımı yapılmıştır. Sekiz yapı içerisinde bazı duvarların yanı sıra üç yapıda özgün helanın, bir yapıda mutfak, bir yapıda ise üst katın yıkıldığı anlaşılmaktadır. Geleneksel Diyarbakır evlerinde üst örtü toprak dam olup, onarım veya müdahale çalışmalarında betonarme ile değiştirilmiştir. Özgünlüğü bozan bu uygulama sekiz yapıda olmakla beraber, genelinde döşeme, duvar ve doğrama malzemeleri aslına uygun olmayan tercihlerle değiştirilmiştir (Tablo 1).





NO	KONUMU	TİCARİ İŞLEV ADI	MÜLKİ YETİ	PLANI	AVLU CEPHESİ	YENİ İŞLEV İLE ÖZGÜN DOKUDAKİ OLUŞUMLAR			
						EKLEME	YENİLEME	YIKILMA	DEĞİŞME
1	Cevat Paşa Mahallesi Taşçı Sokak	İç Kale Kahvaltı Kafe	Şahıs			-Wc -Mutfak	-Doğrama	-Wc	-Dam -Seramik döşeme
2	Cevat Paşa Mahallesi, Doğru Sk No:19 Sur/Diyarbakır	Saray Kapı Kahvaltı & Kafe	Şahıs			-Wc	-Duvar -Doğrama	-Gezeme	-Duvar malzemesi -Wc, dam
3	Dabanoğlu Mahallesi Çakmak Sokak Sur/Diyarbakır	Haruna Kahvaltı & Kafe	Şahıs			-Ek kat -Bölücü duvar	-Duvar -Doğrama	-Üst kat	-Dam -Betonarme ve Seramik döşeme
4	Cevat Paşa Mahallesi, Yardımcı Sk. No:4 Sur/Diyarbakır	Mahabad Kahvaltı & Kafe	Şahıs			-Ek kat -Bölücü duvar -Oda, Eyvan	-Duvar -Doğrama	-Duvar	-Dam, Mutfak -Betonarme ve Seramik döşeme
5	405Ada-6nolu parsel(Ziya Gökalp Mah.) Sur/Diyarbakır	Düçem Kafe	Şahıs			-Mutfak	-Döşeme -Duvar -Doğrama	-Özgün wc	-Dam
6	148Ada-16nolu parsel(Cami Kebir Mah.) Sur/Diyarbakır	Harabe Kafe	Şahıs			-Eyvan, Betonarme korkuluk	-Döşeme -Duvar, Tavan -Doğrama		-Dam
7	380Ada-11nolu parsel(Savaş Mah.) Sur/Diyarbakır	Diyarbakır Evi Kahvaltı Ve Kafe	Mar Petyum Kilisesi Vakfı			-Mutfak ve wc	-Döşeme -Tavan -Doğrama	-Mutfak ve wc	-Dam
8	Cevat Paşa Mah.Çubuklu sok.No:28 Sur/Diyarbakır	Hevsel Bahçesi Kafe	Şahıs			-Wc	-Duvar	-Duvar	-Oda, Dam -Döşeme -Doğrama

**Tablo 1:** Geleneksel Diyarbakır evlerinden kafeteryaya dönüştürülenlerde karşılaşılan sorunlar

Geleneksel evlerin konut dışında yeniden kullanıma yönelik düzenlemelerde karşılaşılan en önemli sorun oda, mutfak, hela gibi mekânların boyut, ışık ve konfor gereksinimlerini yeterince karşılamamalarıdır. Bunun yanında sıva, döşeme, doğrama, tavan kaplaması gibi zaman içinde aşınan malzemelerin aslına uygun tür, teknik ve biçimde yenilenmeyip, işletmecilerin beğeni ve tercihlerine göre değiştirilmesidir. Yapılan kısmen güncel, kısmen de geleneksel ve biraz da karmaşık tefriş ile yapı özgün kimliğinden uzaklaşabilmektedir.

#### 4.1.Mekânsal sorunlar

Geleneksel yaşam tarzı için tasarlanmış evler, yeni işlevlere göre düzenlendiğinde farklı problemlerle karşılaşmaktadır. Kullanıcıların değişmesiyle mekânsal ihtiyaçlar da değişmektedir. Özellikle sosyal ve ticari amaca yönelik işlevlendirmelerde konutlar için belirlenen mekân boyutları yeterli gelmemektedir. Bu bakımdan çoğunlukla mevcut yapı üzerine kat ekleme, özgün bölme duvarlarının yıkılmasıyla mekân genişletme, yeni ihtiyaca göre çoğunlukla avluya birim ekleme gibi yönelimler çözüm arayışlarının başında gelmektedir

Yeniden işlevlendirilen tarihi evlerde karşılaşılan sorunların en önemlisi mekân artırmak için yapılan eklenti katlardır. Bu sorun 2,3,4,6,7 nolu evde en belirgin biçimde bulunmaktadır. 2 ve 3 nolu evde duvar eklenerek yeni birimler oluşturulmuştur. 4 nolu evde dam tamamen metal ve açılıp kapanabilen pvc esaslı bir malzeme ile kapatılmıştır. 6 nolu evin güney bölümüne niteliksiz bir kat eklenmiştir. 7 nolu evin kuzey bölümüne yeni bir mutfak ve hela eklenmiştir (Tablo2, Şekil 23,24,25).



Şekil 23-24-25: Eklenti merdiven, eklenti kat, eklenti korkuluk (3,4,6 nolu evler)

Kapalı mekân alanını artırmak için eyvanlar birçok yapıda kapatılmaktadır. Bu sorun 4,5,6,8 nolu evlerde mevcuttur. Kapatılan eyvanlar, 4 nolu evde oturma, geçiş ve hesap ödeme alanı, 5 nolu evde mutfak, 6 nolu evde oturma ve 8 nolu evde oturma ve ürün sergileme alanı olarak kullanılmaktadır (Tablo2, Şekil 26,27,28).



Şekil 26-27-28: Yapılarda eyvanların kapatılması (4,5,6 nolu evler)





	1 Nolu Yapı	2 Nolu Yapı	3 Nolu Yapı	4 Nolu Yapı	5 Nolu Yapı	6 Nolu Yapı	7 Nolu Yapı	8 Nolu Yapı
Eyvanların kapatılması				✓	✓	✓		✓
Aykırı birim ekleme		✓	✓	✓		✓	✓	✓
Duvarların yıkılması			✓	✓		✓		✓
Eklenti duvarlar		✓	✓	✓				✓
Eklenti kat		✓	✓	✓		✓	✓	
Kapı-pencere doğramaları	✓	✓	✓	✓	✓	✓	✓	✓
Tavan malzemesinin değişimi			✓	✓	✓	✓	✓	✓
Döşemde malzeme değişimi	✓	✓	✓	✓	✓ +	✓	✓	✓
Damda malzeme değişimi	✓	✓	✓	✓	✓ +	✓	✓	✓
Duvarda malzeme değişimi		✓	✓	✓	✓ +	✓	✓	✓
Dekoratif elemanlar	✓	✓	✓	✓	✓ +	✓		✓
Renk kullanımı		✓	✓	✓		✓	✓	✓

Tablo 2: Kafeteryaya dönüştürülen sekiz geleneksel evde sorunsal çözümleme

Bazı evlerde tamamen modern malzemeyle yapılmış oda, kiler, hela gibi yeni birimlerle karşılaşılmaktadır. Bu sorun 2,3,4,6,7,8 nolu evde bulunmaktadır (Tablo2, Şekil 29,30,31).



Şekil 29-30-31: Yapılara eklenen yeni birimler (3,4,7 nolu evler)

Yapılan yanlış müdahalelerden biri de, geniş ve ferah ortamlar oluşturmak için özgün yapının bazı duvarlarının yıkılmasıdır. Bu sorun 3,4,6,8 nolu evde bulunmaktadır (Tablo2, Şekil 32,33).



Şekil 32-33: Yapılara eklenen yeni duvarlar (4,8 nolu evler)

#### 4.2.Malzeme Sorunları

Geleneksel evlerin yeniden işlevlendirilmesinde onaylı veya onaysız projelere dayanarak başlanan uygulamalarda, yapım sürecinde göz ardı edilen birçok detay için kişisel kararlar verilebilmekte ve yenilenen malzemelerde özgüne uymaya çabalanmamaktadır (Halifeoğlu, 2007, 109). Geleneksel yapılardaki malzeme sorunları; kapı pencere doğramaları, tavan, döşeme, dam ve duvar malzemelerinde değişim, eklenen dekoratif elemanlar ve renk kullanımı yönünden incelenebilmektedir.





Geleneksel yapılardaki malzeme sorununu, özgün dokuya aykırı bir şekilde yapılan değişimler oluşturmaktadır. Kapı ve pencere doğramalarında değişim 1,2,3,4,5,6,7 ve 8 nolu yapılarda görülmektedir. 6 nolu yapıda kapı ve pencere kayıtlarının metal olarak değiştirilmiştir (Tablo2, Şekil 34).



Şekil 34: 6 nolu yapıda metal kapı pencere kayıtları

Geleneksel Diyarbakır evlerinde özgün döşeme avlu, eyvan, servis alanları ve bodrum ile zemin kat mekanlarında gözenekli bazalt taş, üst kat odalarında ise sıkıştırılmış horasandır. Ancak günümüzde birçok mekânda pvc, karo mozaik veya seramik türü malzemelerle değiştirilmiştir. 1 ve 6 nolu yapıda helada seramik kullanılmıştır. 1 nolu yapıda mutfak döşemesinde karo mozaik kullanılmıştır. 2,3,4,5,7 ve 8 nolu yapıda ise döşemeler ahşap parke olarak değiştirilmiştir. (Tablo2, Şekil 35,36).



Şekil 35-36: 1 nolu yapı karo mozaik döşeme malzemesi, 5 nolu yapı ahşap döşeme malzemesi

Geleneksel Diyarbakır evlerinde dam toprak olarak yapılır. Ancak günümüzde kafeterya olarak yeniden işlevlendirilen sekiz yapı gibi birçok damlar betonarme veya kiremit kaplı ahşap çatı ile değiştirilmiştir. 2,3,4,6 ve 8 nolu yapıda dam betonarme olarak değiştirilmiştir. 1 nolu yapı ise betonarme olarak değiştirilen damın üzerine ahşap kırma çatı eklenmiştir. 5 nolu yapının üstü çimento esaslı harç ile betonarme dam sonrası sıvanmıştır. 7 nolu yapıda ise betonarme damın üstü bazalt plakalarla döşenmiştir. Yağmur sularının tahliyesi için ahşap çatı veya bazalt kaplamalı damlarda çötenlerin yerini pvc yağmur boruları almıştır (Tablo2, Şekil 37,38).



Şekil 37-38: 1 nolu yapı kiremit çatı malzemesi ve yağmur borusu, 7 nolu yapı bazalt plakalar ile döşenmiş dam malzemesi



Geleneksel Diyarbakır evlerinde abartılı dekoratif elemanlar yer almamaktadır. Ancak günümüzde birçok işletmeci kişisel tercihlerine göre düzenleme ve tefriş yapmaktadır. Sade kireç badanalı mekanları yüzeyleri çok sayıda renk kullanarak boyamakta, karmaşık ve geleneksel öğelerin arka plana atıldığı mekanlar ortaya çıkmaktadır. Kafeterya olarak kullanılan sekiz geleneksel evde de bu aykırı uygulamalar görülmektedir (Tablo2, Şekil 39,40).



Şekil 39-40: 3-4 nolu yapı betonarme merdiven ve abartılı dekoratif elemanı/renk kullanımı

Geleneksel Diyarbakır evlerinde duvarlar kesme taş ya da moloz taş üzeri horasan sıva ve kireç badanadır. Bazı bölme ve taşıyıcı olmayan duvarlar ise kerpiçten yapıldır. Ancak günümüzde çoğunlukla dayanımı az olan kerpiç duvarların yerine tuğla, briket gibi aslına aykırı malzeme kullanılmaktadır. Yer yer özgün duvar yıktırılarak yerine tuğla duvar yapılmış veya duvarlar jütle kaplanmıştır. 6 nolu yapıda bazı duvarlar jütle kaplanmıştır (Tablo 2, Şekil 41).



Şekil 41: 6 nolu yapı, odalarda özgüne aykırı malzeme kullanımı

## 6.SONUÇ

Geleneksel evler bazı dönemlerde gerçekleşen büyük göçlerle birlikte oluşan nüfus artışı ve sağlıksız kentleşmenin getirisi olarak özgün niteliğini ve çevresini yitirmeye başlamıştır. Küreselleşmenin getirdiği bu değişim, geleneksel evlerdeki dönüşümü doğrudan etkilemektedir (Saka Akın, Özen, 2017, 24).

Tüm tarihi kentlerde olduğu gibi Diyarbakır Suriçi bölgesinde yer alan geleneksel evlerde de değişim ve dönüşüm görülmektedir. Zamanla beklentilerin değişmesi ve yeni yaşam biçimlerinin oluşmasıyla ataeril aile yapısı yerini küçük ailelere bırakmıştır. Bir arada kendi döneminin yaşam biçimi ve geniş aile yapısı için tasarlanan geleneksel evler, modern yaşamın ihtiyaçlarını karşılayamayacak duruma gelmiştir. Zamanla yapı konfor gereksinimleri ve kullanıcı istekleri değişikliğe uğramıştır. Bundan dolayı bu evler sahipleri tarafından terk edilmeye mahkûm bırakılmışlardır. Terk edilen yapılara göç ile gelen gruplar yerleşmiş veya yeni işlev verilerek ticari amaçla kullanılmıştır. (Özyılmaz, Sahil, 2017, 532).

Bu çalışmada Diyarbakır Suriçi bölgesinde kafeteryaya dönüştürülmüş konutların büyük bölümü gezilmiş ve aralarından sekiz konut detaylı bir şekilde incelenmiştir. Yapıların mevcut durumu ve özgün mimari değerleri belirlenmiş, günümüz kullanım biçimiyle fotoğraflanmıştır. Günümüz konut beklentisini karşılayamayan bu geleneksel evlerin güncel bir sosyal kullanımla değerlendirilmiş olması yapının varlığını sürdürmesi ve kentin yapım özelliğini sunması bakımından önemli ve değerlidir. Ancak yeni işlev için daha geniş kullanım alanı, ihtiyacı karşılayacak donanımına sahip servis mekanları, teknolojinin sunduğu imkanlardan yararlanma çabası, modern malzemenin sunduğu kolaylıklar, yapıların özgünlüğünde yer yer geriye dönüşü



imkânsız hasarlar oluşturmuştur. Özellikle mekân yaratma çabasıyla kat ve mekân eklemesi, alan açmak amacıyla duvar ya da bazı birimlerin yıkılması, özgün dam, döşeme, sıva ve badananın kişisel tercihlere göre değiştirilmesi en sık karşılaşılan sorunlar olmuştur.

Suriçi bölgesinde bulunan geleneksel evlerin restorasyonunun yapılarak özgün haliyle veya yeniden işlev verilerek kullanılması, bu yapıların korunarak geleceğe aktarılabilmesi için önemlidir. Modern yaşamın ihtiyaçlarına cevap veremediğinden kendi haline bırakılan, terk edilen veya kısmen tahrip durumda olan geleneksel yapıların çoğu için yeniden kullanımına yönelik düzenlemelerin yapılması hayati önem taşımaktadır. Ancak yapılara verilecek yeniden işlevlendirme ile bu işlev doğrultusunda gerekecek yeni ihtiyaçlar, yapının özgün kimliğine zarar vermeden, ön planda tutarak onları yaşatacak şekilde düzenlenmelidir. Bununla birlikte işlev değişikliği düşünülen geleneksel yapıya yönelik müdahaleler, doğru restorasyon teknikleriyle birlikte malzeme ve yapım tekniklerine uyulması halinde yapıyı mevcut çevresinden soyutlamayacak, kentin kültürel ve tarihi dokusunun bir parçası olarak yaşamını devam ettirmesini sağlayacaktır (Halifeoğlu, 2007, 112).

Kamu kurum ve kuruluşları ile sivil toplum kuruluşları tarafından geleneksel Diyarbakır evlerinde idare, eğitim, kültür ve sanat amaçlı yapılan uygulamalarında, özgün mimari nizamın özel şahıslar tarafından ticari amaçla yapılan uygulamalara göre daha fazla korunduğu görülmüştür. Kamu kurumları tarafından genellikle iş yeri, müze, sergi salonu, araştırma merkezi gibi verilen işlevlendirmelerde yapıya yönelik büyük çapta dönüşüm ve tahribat oluşturulmamakta, yapının mevcut tasarımına yönelik kullanım koşulları devam ettirilmektedir. Özel şahıslar tarafından kafeterya, restoran, otel, satış mekânı vb. kullanımlara yönelik işlevlendirmelerde ise mekân cazibesini artırmak amacıyla yapıya yönelik eklemeler, çıkarmalar ile birlikte kullanılan abartılı aydınlatma ve yerel dekorasyon elemanlarıyla, yapının mevcut geleneksel ev tasarımını ve yaşam kültürünü yansıtmaması oldukça güçleşmektedir (Payaslı Oğuz, Halifeoğlu, 2017, 355).

Sonuç olarak, geleneksel yapıların yalnızca müzeler ya da gezi amaçlı alanlar olarak değil, restore edilip farklı yeni işlevler verilmesi, gelişen modern kentlerin tamamlayıcı elemanları olması sağlanmalıdır. Venedik Tüzüğü (1964) Madde 5'de şu şekilde ifade edilmiştir: "Anıtların korunması, her zaman onları herhangi bir yararlı toplumsal amaç için kullanmakla kolaylaştırılabilir. Bunun için bu çeşit bir kullanma arzu edilir, fakat bu nedenle yapının planı ya da süslemesi değiştirilmemelidir. Ancak bu sınırlar içinde fonksiyon değişiminin gerektirdiği değişiklikler tasarlanabilir ve buna izin verilebilir" (Pehlivan, 2018, 540). Bu bağlamda yeniden işlev verme-dönüştürme yapılırken çağdaş koruma tekniklerinin gerekliliklerine uyararak, eskinin ölçek ve dokusuna bağlı kalarak, alanında uzman kişiler ile özgün restorasyon teknikleri kullanılarak küçük müdahalelerle yeni ve eskinin var olan dokuyla birlikte uyum içinde yaşamasını sağlamak, gelecek nesillere kültür akışının sürekliliğini sağlayabilmek asıl amaç olmalıdır.

#### KAYNAKÇA

- Ertaş, Ahmet; Yeler, Gülcan (2018). Kırklareli Yayla Mahallesi Geleneksel Konutlarının Restoran-Kafeye Dönüştürülmesi Süreci ve Kullanıcı Memnuniyetinin Ölçülmesi, Yayınlanmamış Lisans Bitirme Çalışması, Kırklareli Üniversitesi Mimarlık Fakültesi, Kırklareli
- Gazi, Aylin; Boduroğlu, Elvin (2015). İşlev Değişikliğinin Tarihi Yapılar Üzerine Etkileri "Alsancak Levanten Evleri Örneği". MEGARON, 10(1): 57-69.
- Halifeoğlu, F. Meral (2007). Geleneksel Diyarbakır Evleri ve Yeniden Kullanım Sorunları. *Uluslararası Sinan Sempozyumu: Tarihsel Kent ve Yöresel Mimaride Konut*, Edirne, s.107-112
- Kıstır, M. Rafet; Kurtoğlu, Duygu (2018). Geleneksel Konut Mimarisinin Sürdürülebilirlik Bağlamında İncelenmesi: Ayvalık ve Oxford Evleri Örneği. *Mehmet Akif Ersoy Üniversitesi Fen Bilimleri Enstitüsü Dergisi*, 9(1): 83-90.
- Muşkara, Üftade (2017). Kırsal Ölçekte Geleneksel Konut Mimarisinin Korunması: Özgünlük. *SEFAD*, (37): 437-448.
- Özyılmaz, Havva., Sahil, Sare (2017). Sosyal Yapı Değişiminin Mimari Yapıya Yansımaları: Diyarbakır Örneği. *MEGARON*, 12(4):531-544.
- Payaslı Oğuz, Gülin., Halifeoğlu, F. Meral (2017). Geleneksel Diyarbakır Evlerinde Yapım Tekniği ve Malzemede Koruma Sorunları. *Mühendislik Dergisi*, 8(2): 345-358
- Pehlivan, G. Fahriye (2018). Anıtsal Türk Mimarlık Örneklerinden Deveci Han'ın Yeniden İşlevlendirilmesi. *SUTAD*, Bahar 2018; (43): 537-559.
- Saka Akın, Emine; Özen, Hamiyet (2017). Tarihi Yapılarda Yeniden Kullanım Sorunları, Tokat Meydan ve Sulu Sokak. *Sosyal Bilimler Araştırmaları Dergisi*, 8(1): 23-48.
- Yıldırım, Mücahit; Dalkılıç, Neslihan; Halifeoğlu, F. Meral; Dağtekin, Emine; Payaslı Oğuz, Gülin (2012). Rölöve teknikleri dersi öğrenci çalışmaları. *TMMOB Mimarlar Odası Diyarbakır Şubesi Yayınları*.