

ULUSLARARASI SOSYAL ARAŞTIRMALAR DERGİSİ THE JOURNAL OF INTERNATIONAL SOCIAL RESEARCH

Uluslararası Sosyal Araştırmalar Dergisi / The Journal of International Social Research

Cilt: 14 Sayı: 77 Nisan 2021 & Volume: 14 Issue: 77 April 2021

www.sosyalarastirmalar.com Issn: 1307-9581

VİSAYAS ADALARININ TURİZM KRALİÇESİ: CEBU ADASI* THE TOURISM QUEEN OF THE VISAYAS ISLANDS: CEBU ISLAND

Emin ATASOY**

Hakan ÖNAL***

Erkin TOKPANOV****

Öz

Asya kıtasının en kalabalık Hristiyan nüfuslu ülkesi olan Filipinler, Endonezya ve Japonya ile birlikte kıtanın en çok adaya sahip ülkelerinden biridir. Filipinler Cumhuriyeti sınırları içinde toplam 7641 ada yer almaktadır ve bunlardan her birinin kendine has demografik, kültürel, iktisadi, coğrafi ve turizm özellikleri vardır. Bu araştırmada ülkenin en önemli adalarından biri olan Cebu'nun coğrafi, iktisadi ve turizm potansiyeli tartışılmaya açılmıştır. Filipinlerin adeta merkezinde yer alan Cebu, Orta Visayan adalar grubunda ve Cebu eyaleti sınırları içinde bulunmaktadır. Cebu, İspanyollar tarafından ülkenin ilk keşfedilmiş, ilk sömürgeleştirilmiş ve bugün de en gelişmiş, en çok ziyaret edilen ve en yoğun nüfuslu adaların başında gelir. Yüzölçümü olarak Cebu Filipinlerin en büyük adalarından biri olmasa da barındırdığı 4,5 milyon nüfusla Filipinlerin en kalabalık nüfuslu ilk beş adası arasında girmeyi başarmıştır. Hem stratejik coğrafi konumu hem büyük demografik potansiyeli hem zengin turizm kaynakları hem de iktisadi işlevleri bakımından Cebu, Filipinler Cumhuriyetinin en önemli ve en kalkınmış adalarından biridir. Tarım, sanayi, ticaret, balıkçılık ve turizm Cebu adasının başlıca gelişmiş iktisadi kollarıdır. Bu araştırmada Cebu adasının coğrafi konumu, doğal, ekonomik ve beşeri özellikleri irdelendiği gibi turizm kaynakları, turizm avantajları ve turizm potansiyeli de tartışılmıştır. Turizm coğrafyası odaklı çalışmanın temel amacı binlerce doğal ve tarihsel-kültürel çekiciliklere sahip olan bu adanın genel coğrafi ve başlıca turizm özelliklerini Türk okuyuculara tanıtmaktır. Her yıl Türkiye'den binlerce turist Cebu adasını ziyaret etmesine rağmen bu ünlü tropikal adanın turizm potansiyeli ile ilgili ülkemizde kaleme alınmış bir bilimsel araştırma yoktur. Bu makalenin temel amacı hem bu bilgi boşluğunun bir nebze doldurulmasıdır hem de adanın turizm coğrafyası açısından detaylı irdelenmesidir.

Anahtar Kelimeler: Cebu Adası, Filipinler Cumhuriyeti, Turizm, Visayan Adaları.

Abstract

The Philippines, which has the largest Christian population of the Asian continent, is one of the countries with the most islands in the continent, along with Indonesia and Japan. There are 7641 islands within the borders of the Republic of the Philippines, each of which has its own demographic, cultural, economic, geographical and tourism characteristics. In this research, the geographical, economic and tourism potential of Cebu, one of the most important islands of the country, is discussed. Cebu, which is located in the centre of the Philippines, is located in the Central Visayas group of islands and within the borders of Cebu state. Cebu is the country's first discovered, first colonized, and today one of the most developed, most visited and densely populated islands in the country. Although Cebu is not one of the largest islands of the Philippines, it managed to rank among the top five most populous islands of the Philippines with a population of 4.5 million. Cebu is one of the most important and most developed islands of the Republic of the

* Bu çalışma "2219-Yurt Dışı Doktora Sonrası Araştırma Burs Programı" kapsamında TÜBİTAK - BİDEB tarafından 2020 yılında kabul edilen ve Emin ATASOY tarafından yürütülen "Siyasi, İktisadi ve Beşeri Coğrafya Perspektifinden Filipinler Cumhuriyeti ve Türkiye-Filipinler Etkileşimi" başlıklı araştırma programının bilimsel çıktılarından biridir.

** Prof. Dr., Bursa Uludağ Üniversitesi, Eğitim Fakültesi, Türkçe ve Sosyal Bilimler Eğitimi Bölümü, eatasoy@uludag.edu.tr, ORCID: :0000-0002-6073-6461

*** Doç. Dr., Balıkesir Üniversitesi, Necatibey Eğitim Fakültesi, Türkçe ve Sosyal Bilimler Eğitimi Bölümü, ORCID : 0000-0001-8434-9880

**** Doç. Dr., Cansugurov Cetisu Devlet Üniversitesi, Doğa Bilimleri Fakültesi, Taldı Korgan, Kazakistan, tokpanov1968@gmail.com, ORCID : 0000-0002-1075-6181



Philippines, both in terms of its strategic geographical location, great demographic potential, rich tourism resources and economic functions. Main economic branches of Cebu Island are agriculture, industry, trade, fishing and tourism. In this study, the geographical location, natural, economic and human characteristics of Cebu island are examined along with tourism resources, tourism advantages and tourism potential. The primary purpose of this tourism geography-focused study is to introduce Turkish readers to the general geographical and main tourism features of this island, which has thousands of natural and historical-cultural attractions. Despite the fact that every year thousands of tourists visit the Cebu Island from Turkey, there is no scientific research written about this famous tropical island country's tourism potential. The main purpose of this article is to fill this information gap to some extent and to analyze and introduce the island in terms of tourism geography.

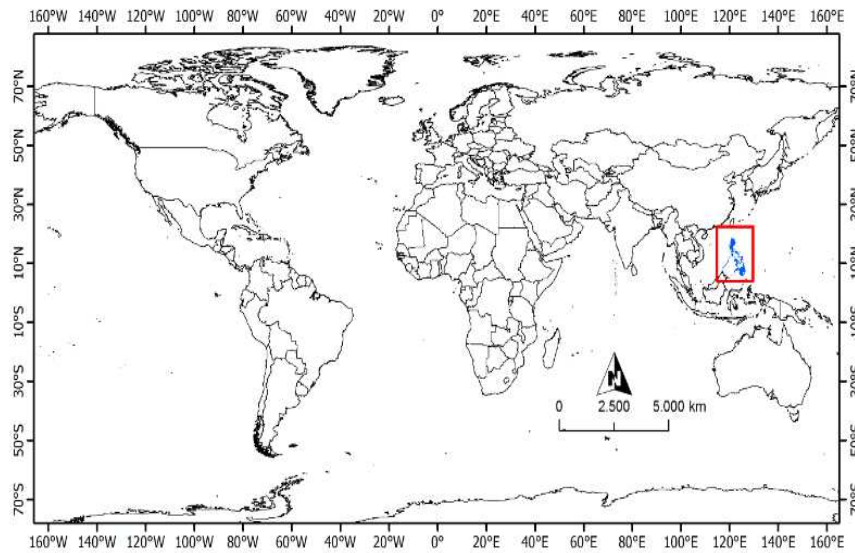
Keywords: Cebu Island, Republic of Philippines, Tourism, Visayas Islands.

1. GİRİŞ

Asya kıtasının en kalabalık Katolik nüfusunu barındıran Filipinler, aynı zamanda dünyanın en çok adaya sahip ülkelerinden biridir. Yüzölçüm itibarıyla İtalya büyüklüğünde bir ülke olan Filipinler Cumhuriyeti'nin toplam alanı 298170 km² olup, bunun 105000 km²'si Luzon adası, 95 000 km²'si Mindanao adası ve 12188 km²'si ise Palawan Adası'ndan oluşmaktadır (Bayar, 2011; Timor, 2002; Atalay, 2007; Atasoy, 2018). 105 milyonu aşan nüfusuyla dünyanın 12. en kalabalık nüfuslu ülkesi konumundaki Filipinler Cumhuriyeti, yüzölçüm itibarıyla da dünya sıralamasında 71. büyük ülke olarak yer almaktadır. Ülkenin kuzey-güney yönünde uzunluğu yaklaşık 1850 km iken, doğu-batı yönünde maksimum genişliği ise 1100 km'ye kadar ulaşmaktadır (Harita 1 ve Harita 2). Filipinler Cumhuriyeti sınırları içinde toplam 7641 ada yer almaktadır. Eski coğrafya kitaplarında bu sayı 7107 olarak verilmiştir, fakat en yeni bilimsel tespitlere göre ülkede artık 7641 ada olduğu kabul edilmektedir.¹ Dolayısıyla Filipinler dünyanın en çok adaya sahip devletlerinden biridir (Atasoy, 2018; Manuela, 2015; Kristev, 2014; Atalay, 2001; Özgüç, 2011; Timor, 2002; Lopez, 2006).

Asya kıtasının en kalabalık Hristiyan nüfuslu ülkesi olan Filipinler, Endonezya ve Japonya ile birlikte kıtanın en çok adaya sahip ülkesidir (Harita 1 ve Harita 2). Filipinler'deki her bir adanın kendine has demografik, coğrafi, kültürel, iktisadi ve turizm özellikleri vardır. Her yıl binlerce Türk turist bu adalardan birini ziyaret etmesine rağmen bu tropikal adalarla ilgili ülkemizde yayınlanmış bilimsel eser sayısının yok denecek kadar az olması bu makalenin kaleme alınmasının başlıca nedenidir (Atasoy, 2020).

Harita 1: Filipinler Cumhuriyeti Lokasyon Haritası



Cebu eyaletinin toplam yüzölçümü 5088 km² olup, 160'tan fazla irili ufaklı adayı kapsamakta ve alan bakımından ülkenin 19. en büyük eyaletidir. Kabaca 9,5° - 11,25° kuzey enlemleri arasında ve 123,25°-124,12° doğu boylamları arasında yer alan Cebu eyaleti 4,7 milyonu aşan nüfusuyla Filipinler

¹<https://www.economic.bg/bg/news/10/darzhavite-s-naj-mnogo-ostrovi.html>



Cumhuriyeti'nin en kalabalık nüfuslu eyaletidir. Eyalet sınırları içinde km²'ye yaklaşık 914 kişi düştüğünden aynı zamanda ülkenin en yoğun nüfuslu eyaletlerinden de biridir. Aritmetik nüfus yoğunluğu yüksek olan Cebu eyaleti 44 ilçeyi ve 9 kenti kapsamaktadır.² Özetle, Cebu eyaleti Filipinlerin en eski, en gelişmiş, en çok ziyaret edilen ve en yoğun nüfuslu eyaletlerin başında gelir.

1.1. Cebu Adasının Coğrafi Konumu ve Genel Coğrafi Özellikleri

Filipin takımadalarının adeta merkezinde yer alan Cebu, Visayas adalarından en büyük olanlarından biri olup, Filipinler Cumhuriyeti'nin dokuzuncu ve dünyanın 126. en büyük adasıdır. Matematik konum olarak Cebu adası 9°24' ile 11°17' kuzey enlemleri ve 123°18' ile 124°05' doğu boylamları arasında yer alır (Harita 2 ve Harita 3). Cebu adasının batısında Negros adası, güneydoğusunda Bohol, Siquijor ve Panglao adaları, kuzeydoğusunda Kamotes takımadaları ve Leyte adası, kuzeybatısında Bantayan adaları ve kuzeyinde Masbate adası yer alır. Cebu adasının batısında yer alan Tanyon Boğazı onu Negros Adası'ndan, doğusunda yer alan Cebu ve Olango boğazları ise komşu Bohol Adası'ndan ayırır (Chirikov, Pozdnyak, Kamenskaya, 2008). Cebu ile Leyte adaları arasında Kamotes Denizi yer alır (Harita 2 ve Harita 3).

Aslında Cebu eyaletinin hem alanı hem de nüfusu Cebu Adası'ndan çok daha büyüktür. Çünkü eyalet, irili ufaklı yaklaşık 167 adayı kapsamaktadır. Cebu eyaleti sınırları içinde yer alan en büyük adalar Guintacan, Gibitngil, Badian (Zaragoza), Sumilon, Cabilao, Bantayan, Cebu, Gibitngil, Hilantagaan, Silagon, Sagasa, Carnasa, Doong, Lipayran, Panitugan, Moomboc, Botiques, Malapascua, Mactan, Gilotongan, Olango, Mambacayao, Ponson, Poro, Pacijan ve Gato adalarıdır.³ Yabancı turistler tarafından en çok ziyaret edilen, turizm potansiyeli bakımından da Cebu eyalet sınırları içindeki en önemli adalar ise Bantayan, Cebu, Malapascua, Sumilon ve Mactan adalarıdır (Atasoy ve Ortega Espaldon; 2020; Atasoy, 2020).

Nüfus bakımından, Filipinlerin ikinci büyük şehir yerleşmesi olan Cebu şehri, hem Cebu Adası'nın hem de Cebu eyaletinin en büyük kentidir. Cebu adasında 6 kent ve 47 idari birim yer almaktadır. Cebu ile birlikte, Danao, Lapu-Lapu, Mandaue, Toledo ve Talisay adadaki 6 kent yerleşmesini oluşturmaktadırlar (Harita 3). Adanın diğer büyük yerleşmeleri ise Karmen, Bogo, Panalipan, Katmon, İlihan, Daanbantayan, San-Fernando, Karkar, Sibonga, Argao, Badian, Alkantara, Boljoon, Oslob, Kompostela, Santander, Naga, Dumanjud, Ronda, Asturias, Balamban, Dalaguete, Medellin, San Remigio, Tabogon ve Borbon'dur. Adadaki kentlerin ve kasabaların büyük bir bölümü kıyı şeridinde kümelenmiş olup, iç kesimlerde çok az sayıda büyük şehirselleşme yer almaktadır.⁴

Panay ve Negros adalarının doğusunda, Leyte ve Bohol adalarının batısında yer alan Cebu Adası Filipinler'in en zengin tarihsel kaynaklarına sahip adalarından biridir ve aynı zamanda İspanyol gemicilerin ilk ulaştıkları Filipin adalarının başında gelir. Örneğin, Filipinler'in ilk resmi okulu, ilk resmi caddesi ve en eski İspanyol kalesi Cebu adasında yer almaktadır.⁵ Asya kıtasında İspanyol misyonerlerin ilk Hristiyanlaştırdıkları topluluklar olması yanında, Filipinler Cumhuriyeti'nin ilk kenti ve ilk başkenti de Cebu Adası'nda yer almaktadır.⁶

Cebu Adası'nın avantajlarla dolu coğrafi konumu kısaca şöyle özetlenebilir:⁷

- Filipin takımadalarının tam merkezinde yer alması ülkenin diğer adalarıyla ulaşım ve ticaret bağlantılarını kolaylaştırmaktadır.
- Turizm bakımından büyük önem taşıyan Bantayan Adaları, Kamotes Takımadaları, Malapascua, Guintacan ve Mactan adaları ile Cebu Adası arasında düzenli deniz ulaşım bağlantıları vardır.

²Bakınız: <http://psa.gov.ph/>

³ Bakınız: <https://www.openstreetmap.org/relation/5198218#map=19/11.44765/124.02113>

⁴ Daha detaylı bilgi için bakınız:

- <https://www.openstreetmap.org/>
- <https://www.google.com/maps>
- <https://mapcarta.com/>
- <http://www.mappery.com/>

⁵ Bakınız: <http://philippine.ru/cebu.html>

⁶ Bakınız: <http://omniworld.ru/philippines/filipiny-sebu>

⁷ Daha detaylı bilgi için bakınız:

- <https://www.openstreetmap.org/>
- <https://www.google.com/maps>
- <https://mapcarta.com/>
- <http://www.mappery.com/>

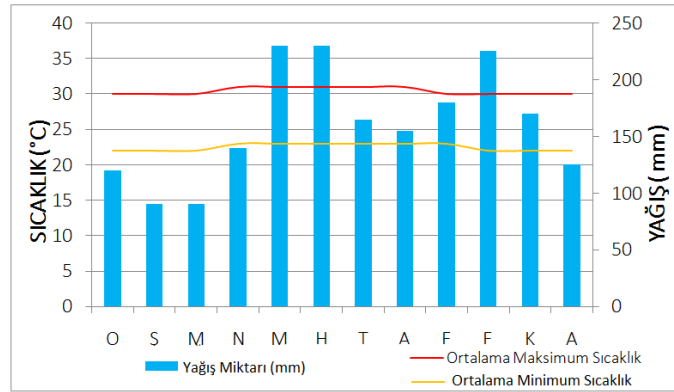


- Cebu Adası, Siquijor, Bohol, Leyte, Negros, Panglao, Masbate ve Panay gibi Filipinler'in en büyük adalarıyla kolay deniz ulaşım bağlantısı olduğu gibi bu adaların adeta merkezinde yer almaktadır.

Cebu Adası'nın ortalama yükseltisi fazla olmayıp en yüksek zirvelerin yükseltisi dahi 700 ile 1000 metre arasında değişmektedir. Adanın en yüksek dağları ve zirvelerinin başında Manunggal (980 m.), Mauyog (880 m.), Babag (720 m.) ve Manghilao (700 m.) gelmektedir. Adanın orta kesimlerinde, Cebu kenti ile Balamban kenti arasında yer alan Manunggal (980 m.) Cebu adasının en yüksek noktasını oluşturmaktadır. Bir başka anlatımla, Cebu adasında 1000 metreyi aşan dağ veya zirve yoktur. Yüksekliği 700 metreden daha az olan dağlara örnek olarak ise Bokawe Peak (655 m.) Naupa (565 m.), Acsubing (520 m.), Putingbato Monolith (510 m.), Tagaytay (489 m.), Bokatol (320 m.), Mount Lanas (315 m.) ve Lanas (315 m.) gösterilebilir.⁸

Cebu Adası'nda tüm yıl boyunca nemli ve sıcak tropikal iklim görülmektedir. Ada genelinde yıl boyunca, günlük ortalama sıcaklık değerleri minimum 24-25°C maksimum ise 30-31°C arasında değişmektedir. Aslında genel olarak tüm adada yıllık ortalama sıcaklık değerleri 25-27°C arasında değişmektedir (Şekil 1). Özetle, ada genelinde yıl boyunca mevsimler ve aylar arasında çok düşük sıcaklık farkları görülmektedir. Genel olarak tüm Cebu Adası'nda kış aylarında yağış miktarları azalmakta ve yaz aylarında yağış miktarları artmaktadır. Ocak-Mart döneminde ada geneline düşen minimum aylık yağış miktarları 90-150 mm, oysa Haziran-Ekim döneminde maksimum aylık yağış miktarları 250-300 mm.ye kadar yükselmektedir. Bu ilginç adayı tanımak ve gezmek isteyen yabancı turistler için ve özellikle de deniz turizmi için en uygun dönem Kasım-Nisan dönemi olduğu belirtilmelidir. Sonuç olarak, yükselti, bakı, rüzgarlar, akıntılar, basınç merkezlerinin konumu, denize uzaklık ve dağların uzanışına göre adadaki yıllık yağış miktarları 1000 ile 2200 mm. arasında değişmektedir.⁹

Şekil 1: Cebu City Kentinin Sıcaklık ve Yağış Değerleri (www.worldmeteo.info)



Cebu adasının iklim özellikleriyle turizm hareketliliği arasında doğrudan bir etkileşim gözlenmektedir. İklim koşullarının olumsuz olduğu aylarda, daha az yabancı turist adayı ziyaret etmektedir ve turistik tesislerin fiyatları daha düşüktür, oysa turizm açısından daha olumlu iklim özelliklerin görüldüğü aylarda, daha çok yabancı turist adayı ziyaret etmektedir ve turistik tesislerin fiyatları bundan dolayı daha yüksektir. Örneğin, Mayıs-Ekim döneminde Cebu adasına en az turist geldiğinden, dış turizm açısından "Durgun-Ölü Dönem" olarak adlandırılır. Daha sık yağmur yağışları, daha güçlü doğu rüzgârları, daha yüksek deniz dalgaları, daha sık doğal afetler, daha az yabancı ve daha düşük otel fiyatları Cebu adasında yaşanan "Durgun-Ölü Dönemin" başlıca özellikleridir. Kasım-Nisan döneminde Cebu Adası'na binlerce yabancı turist akın ettiğinden, dış turizm açısından "Haraketli-Yüksek Dönem" olarak adlandırılır. Daha az yağmur, daha az fırtına, daha nadir doğal afetler, daha çok güneşli gün sayısı, daha çok sayıda yabancı turist ve daha yüksek otel fiyatları Cebu Adası'nda yaşanan "Haraketli-Yüksek Dönemin" başlıca özellikleri olarak sıralanabilir. Ayrıca genel olarak Cebu Adası'nda güneyden kuzeye doğru ilerledikçe doğal afet ve tayfun riski artmaktadır.¹⁰

⁸ Bakınız: <https://www.openstreetmap.org/#map=12/10.4183/123.8650>

⁹ Bakınız: <https://www.worldmeteo.info/>

¹⁰ Cebu adasının coğrafi özellikleriyle ilgili bakınız:

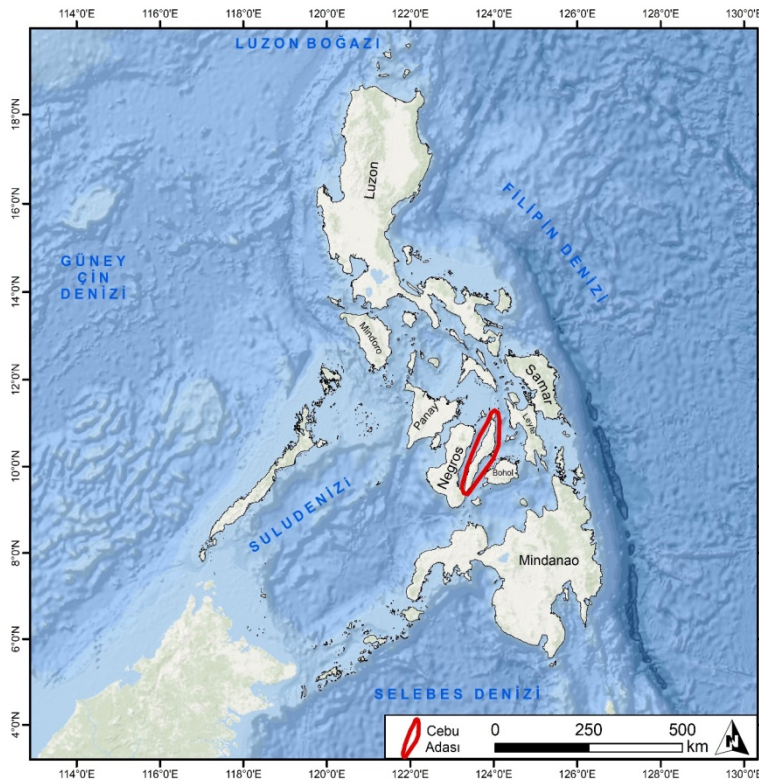
- <https://nashaplaneta.net/asia/philippines/cebu-ostrov>
- <https://philfun.ru/destination/cebu/>



Kuzeydeki Visayan Denizi ile güneydeki Bohol Denizi arasında yer alan Cebu Adası'nın kuzey-güney istikametindeki uzunluğu 225 km. doğu-batı yönündeki genişliği de maksimum 45-55 kilometreye ulaşmaktadır. Adanın toplam alanı 4486 km² olup barındırdığı toplam nüfus da 4,5 milyonu aşmaktadır.¹¹ Bir başka anlatımla Cebu Adası'nın yüzölçümü Lüksemburg'tan daha büyük, Kosova Cumhuriyetinden daha küçük olup, Türkiye'deki Trabzon ili veya Batman ili büyüklüğünde bir tropikal adadır (Harita 2 ve Harita 3). Yüzölçüm bakımından Cebu, Filipinler'in en büyük beş adası arasında yer alması da barındırdığı 4,5 milyon nüfusuyla Filipinlerin en kalabalık nüfuslu ilk beş adası arasında girmeyi başarmıştır.¹²

Cebu, akarsu ve göl sayısı bakımından Filipinler'in en zengin adalarından biri değildir. Cebu sınırları içinde büyük yüzölçümüne sahip göller yer alması da bazı küçük göller görülmektedir. Lanao, Malubog, Biga Pit, Pingganon, Bensis, Awihao, Damon, Bitong, Subayon, Ponong ve Carmen Pit, Cebu Adası'nın en büyük göllerine örneklerdir.¹³ Ada sınırları içinde yer alan bazı göl havzaları koruma altına alınmıştır. Bensis Gölü Doğa Koruma Alanı ve Awihao Gölü Doğa Koruma Alanı bunlara örnek gösterilebilir. Cebu Adası'nın batı kıyılarında yer alan ve Toledo kentinin hemen doğusunda yer alan Malubog, adanın yüzölçümü bakımından en büyük gölüdür. Hinulawan ırmağının oluşturduğu akarsu havzası sınırları içinde yer alan Malubog, bir gideğeni aracılığıyla fazla sularını Hinulawan ırmağına ve daha sonra da denize boşaltmaktadır. Tatlı sulara sahip olan göl, Cebu adasının en çok ziyaret edilen göllerin başında gelir.

Harita 2: Cebu Adası Lokasyon Haritası



- <https://well.ru/geo/asia/philippines/sebu/>
- <http://omniworld.ru/philippines/filippiny-sebu>
- <https://www.equatorial.by/content/ostrov-sebu>
- <https://newsvo.ru/ostrov-sebu-na-filippinah-i-zachem-tuda-ehat.dhtm>
- <https://www.orangesmile.com/destinations/cebu/index.htm>
- <https://diving-tut.ru/category/filippiny/sebu/>
- <http://tourminal.ru/RegionRecreationAbout?id=86>
- https://guide.travel.ru/philippines/cebu_island/
- <https://www.gid.ru/philippines/o-sebu/info/otdyx-na-sebu>

¹¹Bakınız: <http://psa.gov.ph/>

¹²Bakınız: <http://psa.gov.ph/>

¹³ Daha detaylı bilgi için bakınız:

- <https://www.openstreetmap.org/>
- <https://www.google.com/maps>
- <https://mapcarta.com/>
- <http://www.mappery.com/>



Yoğun bir akarsu ağına sahip olan ada sınırları içinde kısa boylu, derin vadiler içinde akan ve yüksek akış hızına sahip akarsular çoğunluktadır. Muson yağmurları döneminde akımlarını arttırlar, kurak mevsimde ise akımlarını azaltırlar. Özetle, Cebu Adası'ndaki akarsular genelde kısa boylu ve ulaşımına müsait değildirler, ayrıca bol bol menderes çizerler ama debileri yüksektir. Adadaki akarsular doğrudan Büyük Okyanusa döküldüklerinden ve kıyılarda güçlü med-cezir yaşandığından akarsu ağızlarında genelde derin ve uzun halçiler oluşmuştur.

Cebu Adası'nın doğu kıyılarında yer alan ve Kamotes Denizine sularını boşaltan başlıca akarsular Kotkot, Danao, Cagat, Luyang, Naghalin, Silmugi, Mananga, Guadalupe, Butuanon, Abuno, Mananga, Jubay, Caridad, Can Asujan, Arrabal, Languyan, Putat, Naga, San Isidro, Valladolid, Bagatayam, Canisot, Argao, Boljoon ve Lagnasan'dır. Adanın batı kıyılarında yer alan ve Visayan Denizine sularını boşaltan başlıca akarsular ise Matutinao, Putaw, St. Anna, Jillogtug, Bojo, Loguinsan, Hinulawan, Bucayane, Lusaran, Gunabasan, Argao, Caridad, Languyan, Matutinao, Suba, Loguinson, Tambul, Aningan, Toong, Sapang Dako, Olivo, Hagnaya, Adela, Putot, Batauang ve San Perdo'dur.¹⁴ Adanın batı kıyılarında yer alan ve Balamban Körfezi'ne sularını boşaltan Lusaran ırmağı Cebu Adası'nın en uzun akarsuyudur. Ada kıyılarından görülen güçlü med-cezirden dolayı hem doğu hem de batı kıyılarına sularını boşaltan akarsular delta oluşturmazlar. Ada sınırları içindeki hiçbir akarsu nehir ulaşımına müsait olmadığından, Cebu ırmaklarında yolcu veya yük taşımacılığı da yapılamaz.

Cebu Adası, çok büyük körfezlere ve çok büyük yarımadalara sahip olmadığından, çok girintili çıkıntılı kıyılara sahip değildir. Az sayıda körfez okyanus suların karanın iç kısımlarına sokulmasına neden olmuştur. Cebu Adası'nın doğu kıyılarında yer alan en büyük körfezler Bogo, Tabogon, Sogod, Magellan ve Carcar. Cebu adasının batı kıyılarında yer alan en büyük körfezler arasında Hagnaya, Badian, Moalboal, Barili, Balamban, Tabuelan ve Tambongon'dur (Atasoy, O.Espaldon, 2020).

Tablo 1: Cebu Adasının Genel Özellikleri

Yer Aldığı Adalar Grubu: Orta Visayan	Toplam Nüfus: 4,5 milyon
Yer Aldığı Eyalet: Cebu	Aritmetik Nüfus Yoğunluğu: 1003 kişi/km ²
Yüzölçümü: 4486km ²	En Büyük Kent: Cebu Sity
En Yüksek Nokta: Manunggal Zirvesi (980 m.) Matematik Konum: 9°24' ile 11°17' kuzey enlemleri ve 123°18' ile 124°05' doğu boylamları	En Büyük Yerleşmeler: Danao, Toledo, Karmen, Bogo, Panalipan, Katmon, İlihan, Daanbantayan, San-Fernardo, Karkar, Sibonga, Argao, Badian, Alkantara, Boljoon, Oslob, Kompostela, Mandaue, Santander, Naga, Talisay, Dumanjud, Ronda, Asturias, Balamban, Dalaguete, Medellin, San Remigio, Tabogon ve Borbon.
En Uzun Akarsu: Lusaran	En Büyük Göl: Malubog

Cebu Adası ile köprü ve karayolu bağlantısı olan Mactan Adası, Filipinler'in ikinci büyük havaalanı olan Mactan-Cebu Uluslararası Havalimanını barındırır. Cebu Adası ve çevre adalarını ziyaret etmek için yurt dışından gelen turistlerin büyük bölümü, geliş-gidişlerde Mactan Havaalanını tercih etmektedirler. Bu nedenle Cebu ve doğusundaki Mactan adası adeta yapışık ikiz gibidirler ve birbirlerini hem coğrafi hem de iktisadi olarak tamamlamaktadırlar.

1.2. Cebu Adası'nın Turizm Çekicilikleri ve Turizm Potansiyeli

Cebu Adası ve yakın çevresinde 30'dan fazla doğa koruma alanı, 40'tan fazla ıssız tropikal ada, 25'ten fazla görkemli şelale, 150'den fazla ünlü plaj, 40'tan fazla müze, ayrıca çok sayıda kanyon, mağara ve atol bulunmaktadır. Palmiye ağaçları, beyaz plajlar, yüksek şelaleler, garip kuşlar ve kelebekler, tertemiz

¹⁴ Daha detaylı bilgi için bakınız:

- <https://www.openstreetmap.org/>
- <https://www.google.com/maps>
- <https://mapcarta.com/>
- <http://www.mappery.com/>



göller, eski kiliseler, derin kanyon vadileri, canlı pazar yerleri, gizemli tropikal ormanlar, binlerce balık çeşitliliği, İspanyol sömürge mimarisini yansıtan tarihi binalar, zamanın durduğu balıkçı kasabaları, تنها lagünler ve uzun ıssız kumsallar Filipinler'in en önemli turizm merkezlerinden biri olan Cebu adasında keşfedilmeyi beklemektedirler.¹⁵

Filipinlerin en eski kentleri, en eski müzeleri, en eski kaleleri, en eski caddeleri, en eski kiliseleri, en eski balıkçı kasabaları ve en eski üniversiteleri, bu güzel adada her yıl binlerce turisti ağırlamaktadırlar. Ayrıca Cebu Adası'nın çevresinde turizm potansiyeli çok yüksek olan 30'dan fazla küçük ada da yer almaktadır. Guintacan, Gibitngil, Badian (Zaragoza), Poro, Pacijan, Sumilon, Cabilao, Bantayan, Hilantagaan, Maamboc, Botiques, Malapascua ve Olango gibi küçük adalar Cebu Adası'na çok yakın mesafede bulduklarından, Cebu'yu ziyaret eden turistler bu tropikal adalardan bazılarını da mutlaka ziyaret etmektedirler. Sonuç olarak, ulaşım maliyeti çok düşük ve varış zamanı çok kısa olduğundan, tekne kiralanıp çok az para harçayarak bu adalardan bazılarını ziyaret edilebilir.¹⁶

Cebu adası ve çevresi, Güney Koreli, Kanadalı, Amerikalı, Avustralyalı, Avrupalı ve Çinli turistlerin en çok tercih ettikleri turizm mekânlarından biridir. Yeni yıl, Çin yeni yılı, Kutsal Paskalya Günleri ve Noel döneminde, bu egzotik adayı çok yabancı turist ziyaret ettiğinden, Cebu'da turistik hizmet fiyatları en yüksek seviyeye yine bu dönemde ulaşmaktadır. Cebu Adası, iç turizm açısından da büyük önem taşımaktadır. Cebu Adası, Filipin adalarında Hristiyanlığın başlangıç yeri olarak kabul edilir ve Katoliklerin en eski inanç merkezlerini barındırır. Bu nedenle her yıl ülkenin farklı bölgelerinden gelen binlerce Katolik, bu kutsal adayı ziyaret etmektedir. Adada her bütçeye uygun çok sayıda otel, pansiyon, tatil köyü ve çok çeşitli özellikler barındıran konaklama tesislerinin bulunması iç ve dış turizmin gelişimi açısından Cebu'ya önemli bir avantaj sağlamaktadır (Tablo 3, Tablo 4, Tablo 6, Tablo 7).

¹⁵ Bazı Filipin adalarının turizm özelliklerini ve turizm potansiyellerini karşılaştırmak için bakınız:

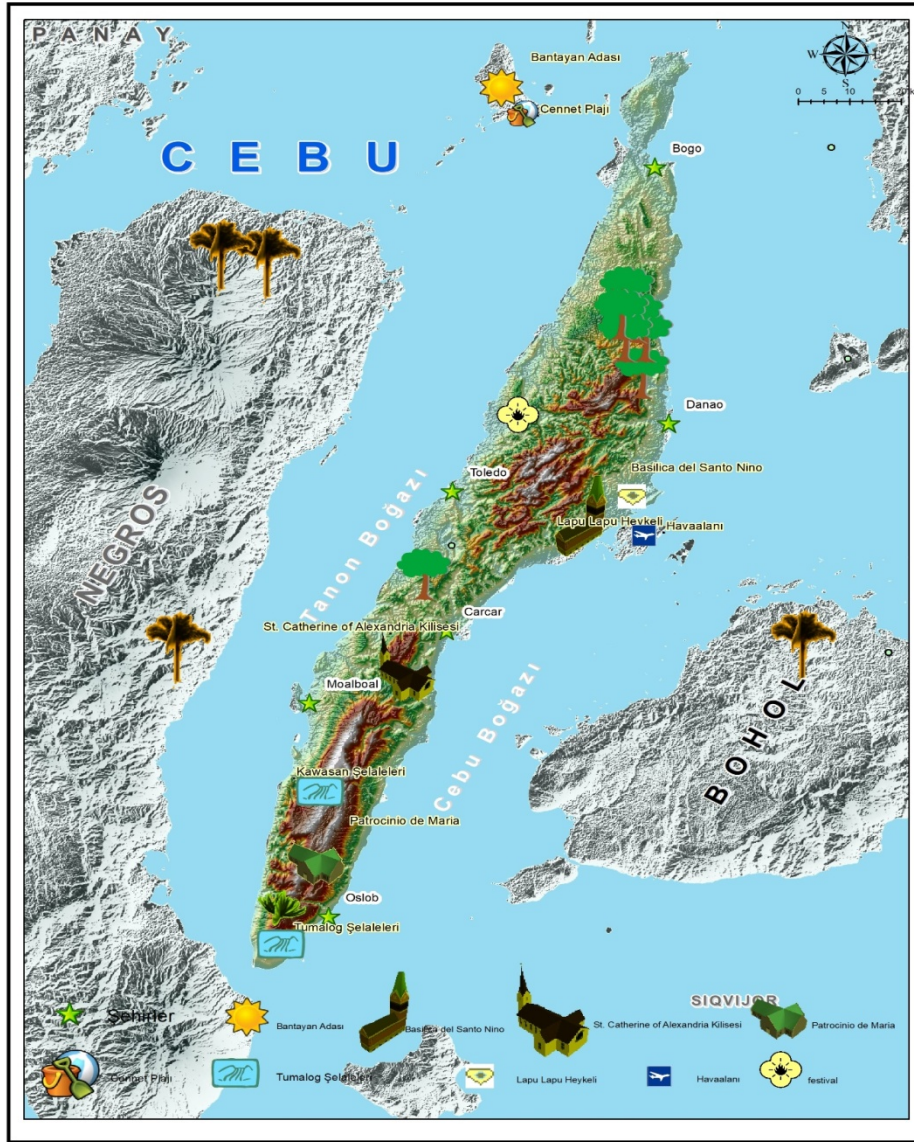
- Emin Atasoy. ve M. V. Ortega Espaldon (2020) "*Bir Küçük Adanın Büyük Turizm Başarısı: Camiguin Adası Örneği*", Uluslararası Yönetim Akademisi Dergisi, Cilt: 3, Sayı: 2, Sayfa: 310-319
- Emin Atasoy (2020). "*Filipinler Cumhuriyeti Turizm Coğrafyasından Bir Kesit: Leyte Adası*", Ağrı İbrahim Çeçen Üniversitesi Sosyal Bilimler Enstitüsü Dergisi, Cilt: 6, Sayı: 2, Sayfa: 395-415
- Emin Atasoy. ve E. Alkar (2020). "*Filipinler Cumhuriyeti'nin Turizm Başkenti: Boracay Adası*", Uluslararası İnsan ve Sanat Araştırmaları Dergisi, Cilt: 5, Sayı: 6, Sayfa: 68-80

¹⁶ Filipin adalarının turizm potansiyeli ile ilgili bakınız:

- W. S. Manuela (2015). "*The Impact of Government Failure on Tourism in The Philippines*", Transport Policy, Volume 43, Pages 11-22
- V. Kristev (2016). "*Geopolitika i Geostrategiya na Turizma*", İzdatelstvo "Nauka i İkonomika", İkonomiçeski Universitet, Varna.
- V. Kristev (2014). "*Geografiya na Turizma*", İzdatelstvo "Nauka i İkonomika", İkonomiçeski Universitet, Varna.
- Ramazan Özey (2008) "*Asya Coğrafyası*", Aktif Yayınları, İstanbul.
- Nazmiye Özgüç (2011). "*Turizm Coğrafyası. Özellikler ve Bölgeler*". Çantay Kitabevi, İstanbul.
- A. N. Timor (2002) "*Güneydoğu Asya. Özellikler. Ülkeler*", Çantay Kitabevi, İstanbul.
- S. B. Lavrov ve N. V., Kaledin (2003). "*Ekonomiçeskaya, Sotsialnaya i Politiceskaya Geografiya Mira. Region i Strani*", İzdatelstvo Gardariki, Moskova.
- M. L. Lopez (2006). "*A Handbook of Philippine Folklore*", Quezon City, The University of the Philippines Press.
- A. Lukanov, N. Bojinov, S. Dimitrov (2005). "*Stranite v Sveta 2005-2006*", İzdatelstvo Gloriya Palas, Sofya.
- J. J. P. Manalo (2017). "*Relevance Of Sustainable Tourism In The Philippines: Case Of Boracay Island And Puerto Princessa City*", International Journal of Information Research and Review, Vol. 04, Issue, 01, pp.3558-3562.



Harita 3: Cebu Adası Turizm Haritası (Harita: Murat Yaman)



Cebu Adası çelişkilerle ve zıtlıklarla dolu ilginç ve renkli bir coğrafi mekândır. Bir yandan adanın geneli yoksul, yetersiz alt yapıya sahip fakir bir kırsal peyzaj yansıtmaktadır, diğer yandan Cebu City gibi büyük ve modern metropol kente, yüksek ve modern gökdelenlere, lüks tatil köylerine ve dünyaca ünlü otellere sahip zengin manzaralar sunmaktadır. Bir yandan bakir doğa, ıssız tropikal ormanlar, gizemli kanyon vadileri ve tenha kıyılar, diğer yandan canlı bir turizm, modern sanayi kuruluşları, gürültülü trafik akışı ve çok sayıda lüks otel (Harita 3). Modern ve uygar dünyaya hem çok yakın hem de çok uzak kalmış bir adadır Cebu. Seyrek ve yoğun nüfuslu araziler de bir ara, bakir doğa ve yoğun kirli araziler de, fakir ve zengin görünümde yan yanadır bu adada. Modern kentleşmiş ve sanayileşmiş dünyadan uzak, daha bakir ve daha huzurlu bir yer arayanlara ise Malapascua, Carnasa veya Bantayan adalarından birine gitmeleri tavsiye edilmektedir. Tüm bu adalar Cebu'ya çok yakın mesafede yer almakta, kalabalık ketlerden, trafik görüldüsünden ve sanayi tesislerinden uzaktadırlar, ayrıca Cebu'ya göre daha az gelişmiş, daha seyrek nüfuslu ve daha yoksuldurlar (Atasoy, 2018; Atasoy ve Ortega Espaldon, 2020; Atasoy, 2020).

Cebu Adası sınırları içinde kara kökenli, göl kökenli ve deniz kökenli çok sayıda doğa koruma alanı vardır. Bazen bir şelale veya mağara, bazen bir doğal anıt veya kaplıca, bazen nadir görülen bitkiler veya hayvanlar, bazen zengin türlere sahip bir orman veya yüzlerce kuş türü barındıran bir ada doğa koruma alanı olarak devlet koruması altına alınır. Ada sınırları içinde tabiat parkları, deniz koruma alanları, kaplıca alanları, göl havzaları, ekopark alanları ve kuş gözlem alanları, en sık görülen kıymetli ekolojik sahaları oluşturmaktadırlar. Cebu Adası ve çevresinde yer alan ve turizm hareketliliği bakımından büyük işleve sahip olan başlıca doğa koruma alanları:



- Guadalupe Mabugnao Mainit Hot Spring Milli Parkı
- Sudlon Doğa Koruma Alanı
- Olango Kuş Cenneti (Olango Wildlife Sanctuary)
- Merkezi Cebu Doğa Koruma Alanı
- Olango Adasındaki Talima Marine Sanctuary Koruma Alanı
- Maslog Municipal Deniz Koruma Alanı
- Gilutongan Deniz Koruma Alanı
- San Vicente Deniz Koruma Alanı
- Asinan Eco Park Alanı
- Island Eco Turizm Park Alanı
- Talima Deniz Koruma Alanı
- Cebu Safari And Adventure Park
- Dao Şelalesi EcoAdventure Park
- Salag's Mangroove Park
- Tabyog Mangrove Park
- Aguinid Şelalesi EcoAdventure Park
- Santa Filomena Deniz Koruma Alanı
- Kinawahan Fish Sanctuary Doğa Koruma Alanı
- Anapog Deniz Koruma Alanı
- Tacup Timberland Doğa Koruma Alanı
- Salag's Mangroove Park
- Esoy Hot Spring Doğa Koruma Alanı
- Nagkalaha Lake Doğa Koruma Alanı
- Mount Mauyog Rock MonolithDoğa Koruma Alanı
- Nerisville Ekolojik Park Alanı
- Bensis GölüDoğa Koruma Alanı
- Awihao Gölü Doğa Koruma Alanı
- Kulabyaw Rock Formation Doğa Koruma Alanı
- Biga Pit Landscape Scenery Kuş Gözlem Alanı
- Montpellier Şelalesi Doğa Koruma Alanı ve
- Nug-As Ormanı Doğa Koruma Alanı'dır.

Cebu Adası, plaj turizmi ve dalış meraklıları için de cazip bir turizm destinasyonu oluşturmaktadır. Ada sınırları içindeki plajlar ücretli ve ücretsiz olarak iki büyük grupta toplanabilirler. Tatil köyü, dalış merkezi, özel mülk alanı ve lüks otellerin plajları genelde ücretli olup, turistik tesislerin dışında yer alan halk plajları genelde ücretsizdirler. Cebu eyaleti sınırları içindeki plajları coğrafi konum ve buldukları yere göre Cebu Adası plajları ve Cebu Adası sınırları dışındaki plajlar olarak iki grupta toplanabilirler. Camotes ve Bantayan takımadalarıyla, Carnasa, Hilantagaan, Pescador, Maamboc, Botiques, Malapascua, Mactan, Gilotongan, Olango, Ponson ve Poro adaları ıssız ve temiz plajlarıyla deniz turizmi için ideal tatil olanakları sunmaktadırlar. Gözlerden uzak daha sakin bir tatil geçirmek isteyen turistler bu küçük adalardan birine gidip doğa ile baş başa, hem de çok ekonomik fiyatlarla tatilini geçirebilirler. Cebu Adası'nı ziyaret eden yabancı turistlere, özellikle Malapascua, Bantayan ve Mactan adalarını ziyaret etmeleri önerilmektedir. Örneğin Bantayan adasında yer alan en popüler tatil merkezleri ve plajlar şunlardır: Sandira Beach, Erp Hubo Hubo Beach, Sambag Beach, Paradise Reef Resort, Sta. Fe Cliff Diving Spot, St. Bernard Beach Resort, Balidbid Lagoon, Wasap Beach Camp ve Amihan Beach Cabanas.¹⁷ Cebu eyalet sınırları içinde yer alan ve binlerce turist tarafından ziyaret edilen diğer plajlar ise:¹⁸

- Batı kıyılarında ve Moalboal kenti yakınlarındaki Beyaz Plaj (White Beach)
- Batı kıyılarında ve Moalboal kenti yakınlarındaki Panangsama Plajı (Panangsama Beach)
- Batı kıyılarında ve Badian yöresinde bulunan Lambung Plajı (Lambung Beach)
- Doğu kıyılarında ve Alcoy yöresinde yer alan Tingko Plajı (Tingko Beach)
- Batı kıyılarında ve Moalboal yöresinde yer alan Basdaku Plajı (Basdaku Beach)

¹⁷Daha detaylı bilgi için bakınız: <https://www.sabaiasia.ru/Philippines/cebu-city/pljazhi.htm>

¹⁸Daha detaylı bilgi için bakınız: <https://www.sabaiasia.ru/Philippines/cebu-city/pljazhi.htm>



- Batı kıyılarında ve Aloguinsan yöresinde yer alan Aloguinsan – Gizli Plaj (Aloguinsan Beach)
- Batı kıyılarında ve Tuburan yöresinde yer alan Durhan Beyaz Plajı (Durhan White Beach)
- Batı kıyılarında ve Badian yöresinde bulunan Matutinao Plajı (Matutinao Beach)
- Doğu kıyılarında ve Dalaguete yöresinde yer alan Dalaguete Beach Park
- Mactan adasında yer alan Mavi Su Plajı (Blue Water Maribago)
- Sumilon adasında yer alan Sumilon Plajı (Sumilon Island Sand Bar)
- Badian adasında yer alan Badian Wellness Resort Plajı (Badian Island Wellness Resort)
- Malapascua adasında yer alan Logon Beach, Bounty Beach, Guimbitayan, Langob Beach Heaven, Cemetery Beach, Kabatangan ve Gugma Beach
- Carnasa adasındaki Kaelina Beach ve Carnasa Eco Park
- Guintacan adasında yer alan Langub Beach ve Willie Batindaan Resort
- Pacijan adasında yer alan Aizawa Beach Resort, White Sand Beach Camotes Cebu, Santiago White Beach, Heminsulan Beach, Santiago Bay Public Beach, Esperanza Beach, Bakhaw Beach ve Nonok Beach
- Olongo adası ve yakın çevresinde yer alan Sulpa Beach, Caohagan Beach, Island And Sun Beach Resort, Buhagay Beach, Shalala Beach ve Bulakna Beach olarak sayılabilir.

Cebu eyaletinin en konforlu ve en popüler plajları Mactan Adası'nda bulunmaktadır. Fakat bu küçük adada kaliteli ve ücretsiz plajlar pek bulunmaz. Otel sınırları içindeki tüm lüks plajlar ücretlidir. Mactan'da az sayıda da olsa ücretsiz plaj da var, ancak yerel halkın yoğun ilgisinden dolayı aşırı kalabalık oldukları gibi, yoğun turistik sezonda boş şezlong veya boş yer de bulmak çok zordur. Bu nedenle Mactan Adası'nda plaj tatili yapmayı seçenler bunun belirli bir bedel karşılığında olduğunu bilmelidirler. Mactan adasının en ünlü ve en popüler plajları şunlardır: Blue Water Maribago, Imperial Palace Resort and Spa, Vista Mar Beach, Crimson Beach, Mactan Newtown Beach ve Plantation Bay Resort and Spa. Vaño Beach, Tonggo Beach, Maribago Public Beach, Tambuli Beach, Casa Carmela Mactan Resort gibi plajlar ise daha çok yerli halk arasında daha popülerdirler. Kalabalık ve gösterişli otellerden uzak, sessiz ve romantik tatil isteyenlere ise Poro, Pacijan, Carnasave Ponson adalarının sakin ve temiz plajları önerilebilir.¹⁹

¹⁹ Cebu adasının turizm kaynakları ve coğrafi özellikleriyle ilgili bakınız:

- <https://nashaplaneta.net/asia/philippines/cebu-ostrov>
- <https://philfun.ru/destination/cebu/>
- <https://well.ru/geo/asia/philippines/sebu/>
- <http://omniworld.ru/philippines/filippiny-sebu>
- <https://www.equatorial.by/content/ostrov-sebu>
- <https://newsvo.ru/ostrov-sebu-na-filippinah-i-zachem-tuda-ehat.dhtm>
- <https://www.orangesmile.com/destinations/cebu/index.htm>
- <https://diving-tut.ru/category/filippiny/sebu/>
- <http://tourminal.ru/RegionRecreationAbout?id=86>
- https://guide.travel.ru/philippines/cebu_island/
- <https://www.gid.ru/philippines/o-sebu/info/otdyx-na-sebu>



Tablo 2: Cebu Adasının Başlıca Tarihsel-Kültürel Turizm Çekicilikleri²⁰

Jumalon Kelebekler Bahçesi	Casa Gorordo Müzesi	Piyano Müzesi
San Karlos Üniversite Müzesi	San Pedro Askeri Kalesi	Baluarte Park
Basilika Minor del Santo Nino	Cebu Katolik Kilisesi	Macellan'ın Haçı
Güneybatı Üniversitesi Müzesi	Cebu City Kent Pazarı	Bojo River Cruise
Cebu International Golf Course	Phu-Sian Budist Tapınağı	Hagnayah Masjid
Danasan Eco Eğlence Parkı	Balay Na Tisa Müzesi	Macellan Heykeli
Badian International Golf Resort	Simala Lindogon Kilisesi	Molobolo Spring Resort
Monteray Ecofarm And Resort	Lapu Lapu Heykeli	Medellin Town Museum
Memorial Garden And Park Toledo	Alegria Heritage Park	Madinah Muslin Center
West 35 Eco Mountain Resort	Masjid Aaliyah Camisi	Marangog Water Shed
Papa Timz Strawberry And Farm	Queens Island Golf Club	Buwakan Ni Alejandra
Cambuhawe Spring Swimmng Pool	Springpark Mountain Resort	Raul's Escondida Garden
Monteray Ecofarm and Resort	Abucayan Eco Park	Aliwanay Sea Wall
Sumilon Island Lighthouse	Florentino's Eco Park	CKL Balamban
Tambayan sa Cang-ara	Tahaw Cactus Cottage	EVO Nature Camp
Sun Xi Mountain Retreat	Arapal Nature Farms	Zia's Garden
Cebu Technological University	Curbada dela Maria	Kota Kanwa
Don Celestino M. Sports Complex	Alegria Heritage Park	Kansanto Spring
Mercedes Plantation Golf Country	Woodys Beach Resort	Shine Daanbantayan
Medellin Parish Katolik Kilisesi	Cebu Normal Universit	Medellin Hideaway
Alta Vista Golf & Country Club	Sr. San Roque Chapel	Celestial Garden

1.3. Cebu Adası'nın Tarihsel-Kültürel Turizm Çekicilikleri

Cebu adasında yüzlerce koruma alanı ve ilginç mimari eser, yüzlerce tarihi kalıntı ve askeri kale, yüzlerce müze, yüzlerce Katolik kilise ve tarihi inanç merkezi yer almaktadır (Tablo 2). Cebu Adası'nda yer alan ve yabancı turistlerin mutlaka ziyaret etmeleri tavsiye edilen başlıca mimari eserler, en popüler inanç merkezleri ve en çok ziyaret edilen tarihsel-kültürel turizm çekicilikleri:

1.3.1. Basilika Minor del Santo Nino

Ülkenin en eski Hristiyan kalıntılarında ve Kutsal Katolik mekânlarında da ev sahipliği yapan Cebu Adası'nda yer alan Filipinler'deki en eski Katolik kiliselerden biri olan Santo Niño, Magellan zamanında (16. yüzyıl) inşa edilmiş ve Cebu City'nin merkezinde yer almaktadır. Bu tarihi kutsal kilisede yer alan ve siyahı bir bebek olarak tasvir edilen Peygamber İsa'nın ünlü heykelciği bulunmaktadır. Tarihi Santo Niño kilisesi, Augustinian rahibi (eski adıyla San Augusti Kilisesi) Andrés de Urdaneta tarafından 1569 yılında kurulmuştur. Üç kez yanan kilise, 1737 yılında bugünkü haline getirilmiştir. Kilise sınırları içinde Cebu adasında Hristiyanlığın tarihsel gelişim aşamalarını sergileyen küçük bir müze de faaliyet göstermektedir. Müze binası içinde yer alan görkemli tavan freskleri oldukça etkileyicidir. Cebu şehrinin kalbindeki kilise, bir zamanlar Macellan'dan yerel Raja'ya bir hediye olan Santo Niño kalıntılarının bulunduğu yere planlı

²⁰ Aşağıdaki kaynaklardan derlenmiştir:

- <http://www.mappery.com/>
- <http://www.carmencebu.gov.ph>
- <https://www.agoda.com/tr>
- <https://www.hotelplanner.com/>
- <https://mapcarta.com/>
- <https://www.booking.com/>
- <https://www.trivago.com/>
- <https://www.google.com/maps>
- <https://www.tripadvisor.com/>
- <https://www.expedia.co.uk/>
- <https://www.openstreetmap.org/>
- <https://www.travelingcebu.com/>
- <https://wanderersandwarriors.com/>
- <https://www.journeyera.com/>
- <https://jonnymelon.com/>
- <https://www.weseektravel.com/>



olarak inşa edilmiştir. Kilisenin görkemli binası neoklasik ve barok tarzında inşa edilmiştir. Pazar günleri hariç her gün kilisede 17:30 - 20:00 arası İngilizce konuşan turistler için özel turlar düzenlenmektedir.

1.3.2. San Pedro Askeri Kalesi

1565 yılında inşa edilen San Pedro Kalesi ilginç bir askeri savunma eseridir. Bu ünlü tarihi kale, Filipin adalarının İspanyol fatihi Miguel López de Legazpi'nin planlaması ve çabalarıyla ortaya çıkmıştır ve bugün Cebu Adası'nın turizm sembollerinden biridir. Bu ilginç yapıtın en büyük özelliği, ülkenin en küçük ve en eski İspanyol kalesi özelliği taşımasıdır. Ünlü kale yıllar boyunca ordu kışlası, Filipin asi kalesi, şehir hapishanesi ve hayvanat bahçesi olarak hizmet vermiş ve farklı tarihsel dönemlerde farklı görevler ve işlevler üstlenmiştir. "South Osmena Boulevard" üzerinde yer alan San Pedro Kalesi bugün, meraklı ziyaretçilere ve yabancı turistlere göz kamaştırıcı günbatımı manzaraları sunmaktadır, ayrıca Cebu City'nin gürültülü ortamından ve kent karmaşasından uzak, huzur ve sessizlik ortamı sunan deniz manzaralı bir kaçış yerine dönüşmüştür.

1.3.3. Cebu Taoist Tapınağı

Ünlü Cebu Taoist Tapınağı, Cebu Adası'nda yaşayan Çinli diasporanın isteği üzerine 1972 yılında inşa edilmiş ve kısa bir zaman içinde Cebu Adası'nın en popüler turizm merkezlerinden biri olmuştur. Gösterişli ve görkemli Tapınak, Cebu Şehri'nin kuzey kesimlerinde yaklaşık 300 metre yükseklikte bir tepenin üzerinde yer almaktadır. Taocu tapınağı, geleneksel Çin mimarisi tarzında inşa edilmiş ve her yıl binlerce Çinli turist ile birlikte çok sayıda yerli ve yabancı turist tarafından da ziyaret edilmektedir. Bu müthiş mimari yapıtın salonları ve pagodaları renkli seramik karolarla döşenmiştir. Tapınağın çatısı birçok ejderha figürü ile süslenmiştir. Gelen ziyaretçiler, Taocu kutsal kitaptaki bölümlerin sayısına göre - seksenbir adım ile tapınağa ulaşmaktadırlar. Cuma günleri, tapınakta antik Taocu yöntemine göre tarihi taşlara bakılarak falcılık yapılır, böylece meraklı turistlerin kendi geleceklerini görmelerine veya tahmin etmelerine izin verilir. Her yıl milyonlarca turist tarafından ziyaret edilen Cebu Taoist Tapınağı hem adada yaşayan Çinliler ve Filipinliler hem de çok sayıda yabancı turist arasında popüler bir kültürel turizm mekânıdır.

1.3.4. Casa Gorordo Müzesi

19. yüzyılın ortalarında inşa edilen bu ilginç ev müzesi, bir asır öncesindeki gündelik yaşam tarzını bugünkü ziyaretçilere yansıtmayı amaçlamaktadır. Casa Gorordo Müzesi, Cebu'nun en iyi korunan sanatsal ve teknolojik sırlarından biridir çünkü benzersiz mimari ve tasarım özellikleri taşımaktadır. Bu mütevazı ama bir o kadar güzel ve sade müze, Filipin doğal kerestelerinden yapılmış ve çivi kullanılmadan inşa edilmiş tarihi ahşap yaşam alanlarını içermektedir. Müze binasının alt kısmında, atmosferi taze ve serin tutan Mactan mercanı ile inşa edilmiş duvarlar ziyaretçilerin dikkatlerini çekmektedir. Müzede ayrıca feng shui öğeleri, tarihi ev aletleri ve çok sayıda antika mobilya yer almaktadır.

1.3.5. Kelebekler Bahçesi Müzesi

Kelebekler Bahçesi Müzesi (Jumalon Butterfly Sanctuary), sadece bir kelebek koruma alanı değil, aynı zamanda bir sanat galerisi ve bir doğa müzesidir. 1974 yılında Julian Jumalon tarafından planlanan ve faaliyete geçirilen bahçede kelebeklerin beslendiği 100 bitki türü ve çevresinde 50'den fazla muhteşem kelebek türü uçmaktadır. Gezi ve bahçe turu sırasında, meraklı ziyaretçilere ve turistlere kelebeklerin yaşam döngüsünün farklı aşamaları hakkında öğretici bilgiler de verilmektedir. Ayrıca müze alanı içinde kelebek kanatlarından yapılmış bir sanat eserleri koleksiyonu sergilenmektedir. Kelebekler Bahçesi Müzesini merak edenlere erken sabah ziyaretleri ve mümkünse Haziran - Şubat döneminde (kelebeklerin üreme mevsiminde) bu ziyaretleri gerçekleştirmeleri tavsiye edilmektedir.

1.3.6. Cebu Katedral Müzesi

Cebu Şehri'nin merkezinde yer alan Cebu Katedral Müzesi, Katolik Kilisesinin hemen yanında ve Minore del Santo Niño Bazilikası'na çok yakın mesafede yer almaktadır. Cebu adasındaki Katolik Başpiskoposluğunun dini merkezi olan bu inanç müzesi Kasım 2006'da faaliyete geçmiş ve bir Katolik papazın tarihi evinde inşa edilmiştir. Cebu Katedral Müzesi, ilginç İspanyol mimarisiyle, Cebu'da Hristiyanlığın gelişim tarihine ve çeşitli dini eserler üzerine odaklanmaktadır. Müzede sergilenen tarihi eserlerin çoğu İspanyol sömürge döneminden kalmıştır.

1.3.7. Simala Lindogon Manastırı

Simala Lindogon Manastırı tanrı korkusunu yansıtan bir mimariye sahiptir ve görkemli bir ortaçağ kalesi olarak inşa edilmiştir. İlginç mimariye sahip olan manastır - Marianlı rahiplerinin evi olarak tasarlanmıştır. Cebu eyaletinin en ünlü ve en kutsal inanç merkezlerinden biri olan manastır, ziyaretçilerin ve inançlı kişilerin Kutsal Bakire Meryem'e dua ettikleri bir arınma ve tapınma yeridir. Simala Lindogon Manastırı, Meryem Ana'nın resimleri ve ikonları ile bezenmiştir, ayrıca bu kutsal mekânda, Meryem Ana'nın



gerçekleştirdiği mucizelere tanıklık eden birçok kanıt sunulmaktadır. Muhafazakâr Hristiyanlar için burası gerçekten huzur ve mutluluk veren kutsal bir yerdir. Koruyucu melek heykelleri, manastırın ana kapısını korumakta ve ayrıca manastırın girişinde Meryem Ana'nın devasa bir heykeli yer almaktadır. Manastır, ayrıca bir müzeye ve dini eşyalar içeren bir hediyelik eşya dükkânına ev sahipliği yapmaktadır. Simala Lindogon Manastırı, Cebu City'den arabayla iki saat uzaklıktadır ve yükseltisi az olan bir tepenin üzerinde yer almaktadır.

1.3.8. Cebu Katolik Kilisesi (Cebu Metropolitan Cathedral)

Cebu Katedrali, yerel Başpiskoposun yaşam ve çalışma alanıdır. Bu tarihi kilisenin inşaat başlangıcı, Cebu Başpiskoposluğu'nun kurulduğu 1595 yılına kadar geriye uzanmaktadır. Katedralin orijinal binası ahşaptan inşa edilmiş ve müteakip inşaat aşamaları yüzyıllar boyunca uzanmıştır. 1689'da ahşap binanın yerine bir taş kilise inşa edilmiştir, 1835'te bu taş kiliseye görkemli bir çan kulesi eklenmiştir. Cebu adasının en eski kiliselerinden biri olup, 1940 yılında Kutsal Katolik Katedral olarak kutsanmıştır. İkinci Dünya Savaşı katedralin bazı kısımlarını tahrip etmiş ve sonuçta sadece ana cephesi, duvarları ve çan kulesi ayakta kalmıştır. 20. yüzyılın ortalarında Cebu Katedrali tamamen restore edilmiş ve yakınında bir türbe inşa edilmiştir. Cebu Katedralin kendine özgü mimarisi, çok sayıda süslü beyaz heykeli, orta çağ resimleri ve heykelleriyle, İspanyol kolonyal döneminin tipik mimari özelliklerini yansıtmaktadır. Bugün yüksek çan kulesinin hemen önünde, Hristiyanlığın tüm dünyaya yayılışını simgeleyen, bir topun üzerinde duran İsa figürü yer almaktadır.

1.3.9. Cebu Eyalet Binası (Cebu Provincial Capitol)

Cebu Eyalet Binası, Cebu eyaleti hükümetinin yer aldığı ve önemli idari işlevlerinin yürütüldüğü tarihi bir binadır. Osmenya Bulvarı üzerinde bulunan bu göz kamaştırıcı 3 katlı bina, "U" şeklindeki bir yapıdan oluşmaktadır. Neoklasik tarzda inşa edilen ve İspanyol sömürge dönemi mimarisini yansıtan Cebu Eyalet Binası, özgün mimarisi ve beyaz cephesi ile dikkat çeken yerel tarihsel-kültürel turizm çekiciliklerinden biridir. Binanın birinci katında çeşitli iş yerleri ve ofisler, ikinci katında müdür ve memur odaları ve son üçüncü katında da çok amaçlı kullanılan çatı odaları yer almaktadır. Tarihi binanın cephesi görkemli heykellerle dekore edilmiştir ve kubbeli bir merkezi balkona sahiptir. Fuayeden ana merdivenlere çıktığında Capitol'un ikinci katına çıkılır, burada yer alango geniş lobiden Cebu City ve bulvarın müthiş manzarasına sahip manzaralı balkonu dikkat çekmektedir.

1.3.10. Tarihi Macellan Haçı

Filipinler'in en önemli Katolik inanç simgelerinden biri, İspanyollar ve Portekizliler tarafından, Cebu belediye binasının tam karşısına 1521 yılında dikilen, Magellan's Cross veya Tarihi Magellan Haçı'dır. Adada yaşayan Filipinliler, Santo Niño Bazilikası'ndan sonra Cebu'nun en önemli dini sembolünün Tarihi Magellan Haçı olduğuna inanmaktadırlar. Bugün ise Macellan Haçı Filipinler Cumhuriyeti'nde Hristiyanlığın başlangıcını simgelemektedir.

1.3.11. Tarihi Colon Caddesi (Colon Street)

Filipinler'in en eski caddesi olarak kabul edilen Colon Caddesi (Colon Street), Christopher Columbus'un adını almıştır (onun asıl İspanyolca adı Cristobal Colon'dur). Colon Caddesi diğer ana caddelere göre çekici görünmeyebilir, ancak Cebu City'ye binlerce ziyaretçiyi ve yabancı turisti müknaş gibi çekmektedir. Colon Caddesi, 1950'lerde zengin Çinli tüccarların yaşadığı eski Çin Mahallesi ile adeta bütünleşmiştir. Cadde üzerinde yer alan Briones, Gantuangco, Lu Do, Rallos, Osmeña, Singson, Cuenco ve Martinez gibi eski konut binaları, kentin önde gelen zengin ailelerinden kalan gösterişli bir kültürel miras oluşturmaktadırlar. Eski tabelalar, harap binalar, dilenciler, karışık elektrik hatları ile Colon Caddesi bir zamanlar Cebu City'nin hızla gelişen ama sevimsiz bir ticaret merkeziydi. Bugün, Legazpi'nin sömürgecilik döneminden kalma, caddenin iki yanında birbirine bakan iki katlı evlerin bulunduğu Colon Caddesi'nden hiçbir iz kalmamıştır. Eski ve tarihi binaların bugün de çok yaygın olmasına rağmen, Colon Caddesi hala günün her saatinde ziyaret edilen birçok turist ve gezginle dolu hareketli bir alışveriş ve eğlence merkezi özelliğini sürdürmektedir.



Tablo 3: Cebu Adasının Kuzeydoğu Kıyılarında Yer Alan Başlıca Sahil Otelleri, Plajları ve Konaklama Tesisleri²¹

Virgin Beach Resort Cebu	Pangeas Beach Resort	Hevinz Place
Virgin Island Beach Resort	Outer Beach Resort	Jarapans Resthouse
Danao City Catadman Lodge	Calma Beach Resort	Bangkoro Beach
Buena Marga Woodland Beach Resort	Amihan Beach Cabanas	Estaca Bay Resort
Nailon Pantalan, Damayo Beach	Waterview Beach Resort	Medellin Hideaway
Retiro Del Mar - Beach Resort	Jack's Beach Resort	Seaside Villa
Danao Coco Palms Resort	Green Lagoon Park	Sea and Slopes
Odlot Hide Away Beach Resort	Hisoler's Beach Resort	Royal Vista Resort
Buenaobra-White Beach House	7Es Pilapil Park Resort	Johnsands Resort
Sunshine Shin Beach Resort	Newcastle Beach Resort	Kalubian Beach
Dax And Hits Beach Resort	Privately Owned Beach	Hayahay Resort
Huna Huna Cliff Resort	Alegarbes Beach Resort	High Steps Pension
Bay 47 Bercede Bay Resort	Hinagdan Beach Resort	Bitoon Gamay
Las Flores Country & Beachside Hotel	Majestique View Resort	Turtle Beach Resort
Barangay Siocon Public Beach	Borbon Beach Resort	Pacquiao Beach
Catmon Ripples Beach Resort	Recuerdo Beach Resort	Vista Azul
Tabunok Garden View Resort	Pasaol Beach Resort	Catmon Ripples
Alegre Beach Resort & Spa Cebu	Silveria Beach Resort	The Summer House
Renmarl Emmary Beach & Resort	Elsalvador Beach Resort	Nipa Beach
Imelda Aroma Waterpark	The Cebu Beach House	Marangog Cove
Felicity Beach Resort	El Paradisio Resort	Tagasa Beach

1.3.12. San Carlos Üniversitesi Müzesi

Cebu City'de yer alan San Carlos Üniversitesi Filipinlerin en köklü ve en prestijli üniversitelerinden biridir. 1935'ten beri İlahi Söz Derneği (Societas Verbi Divini, SVD) tarafından yönetilen San Carlos Üniversitesi, köklerini Ağustos 1595'te Cebu City'de kurulan Colegio de San Ildefonso'ya kadar uzanmaktadır. Bu okul, Cizvit rahiplerinin Filipinler'den kovulmasının ardından 1769'da kapanmış ve 1783'te yeniden açılmıştır. San Carlos, ilk kez 1948 yılında Üniversite olarak faaliyetlerine başlamıştır. Bugün üniversitenin kapsadığı beş kampüsünün toplam arazi alanı neredeyse 88 hektardır. Bugün, San Carlos Üniversitesi Filipinler'deki en saygın yüksek öğretim kurumlarından biridir ve 45 lisans ve 62 yüksek lisans programı sunmaktadır. San Carlos Üniversitesi Asya kıtasında 2020-2021 dönemi için yapılan QS Üniversite Sıralamasında 451 ile 500 arasında yer almaktadır.²²

San Carlos Üniversitesi Müzesi (SCÜM), 1952 yılında faaliyete başlamış, ancak San Carlos Üniversitesi Başkanı Rudolf Rahmann ve Cumhurbaşkanı'nın eşi Imelda Marcos tarafından müzenin resmi açılış töreni ancak 23 Nisan 1967'de yapılmıştır. 1967'de müze sadece iki sınıf ve küçük bir odayı işgal etmekteydi. 2017'ye gelindiğinde, USC Downtown Kampüsü'ndeki P. Del Rosario Caddesi boyunca Arthur Dingman Binası'nın zemin katının tamamını işgal edip çok geniş bir alan kapsamaktadır.

²¹Aşağıdaki kaynaklardan derlenmiştir:

- <http://www.mappery.com/>
- <http://www.carmencebu.gov.ph>
- <https://www.agoda.com/tr>
- <https://www.hotelplanner.com/>
- <https://mapcarta.com/>
- <https://www.booking.com/>
- <https://www.trivago.com/>
- <https://www.google.com/maps>
- <https://www.tripadvisor.com/>
- <https://www.expedia.co.uk/>
- <https://www.openstreetmap.org/>
- <https://www.travelingcebu.com/>
- <https://wanderersandwarriors.com/>
- <https://www.journeyera.com/>
- <https://jonnymelon.com/>
- <https://www.weseektravel.com/>

²² Bakınız: <http://www.usc.edu.ph/>



SCÜM'inde 1952'den itibaren, kazılmış seramikler, nadir ve egzotik flora ve fauna örneklerinin yanı sıra örnek dini, tarihi, folklorik ve etnografik nesnelere oluşan büyüyen koleksiyonu kataloglanmış ve sergilenmeye başlamıştır. Bu ünlü müze, 1967'de açıldığı dönemden itibaren üç sergi galerisinden, beş kapalı galeri, bir açık galeri ve bir koridor sergileme alanını kapsamaktadır. 2012 yılında üç yeni galeri müzeye eklenmiştir: Biyoçeşitlilik, Arkeoloji ve Etnografya galerileri. SCÜM'inde Çin, Japonya ve Asya ülkelerinin seramikleri, porselenleri ve resimleri sergilendiği gibi, Filipin sanatı, folklorünü ve kültürünü yansıtan yüzlerce değerli eser de sergilenmektedir. Cebu kentini ziyaret eden turistler bu üniversite müzesini ziyaret edebilirler ve hem Filipinlerin ekolojik zenginliğini hem de kültürel zenginliğini kendi gözleriyle görmüş olurlar.

Tablo 4: Cebu Adasının Kuzeybatı Kıyılarında Yer Alan Başlıca Sahil Otelleri, Plajları ve Konaklama Tesisleri²³

Hagnaya Beach Resort and Restaurant	Vidar Family Resort	Ae Beach Resort
Beach Front of Payag Ni Arming	Lingay Beach Resort	Kandaya Resort
Del Sands (Sandoval) Beach Resort	Warren's Beach Resort	Paypay Beach
Queens Island Golf and Village	Kevin's Beach Resort	Mahayahay Beach
We Call It Rainbow Paradise	Bakhawan Beach Home	Woodys Beach
Ignasio Millan Resthouse Resort	Villa Edar Beach Resort	Palms Seaside Inn
Casa Del Mar Beach Resort	Gopana Beach House	Half Moon Beach
Lapyahan sa San Remigio	Orongan Beach Resort	Villa Elisea
San Remigio Beach and Leisure Resort	Owakiki Beach Resort	Rock Beach Resort
Bethlehem de Paradise Resort	Teoming Beach Resort	Maravilla Tabuelan
Victoria Secret Hideaway Resort	Elegant Beach Resort	Punta Beach
The Tree Sunset Beach Resort	Baybayon Beach Resort	Lantawan Resort
Durhan White Beach Resort	Maravilla Public Beach	Cebu R Resort
Policios Waterpark Resort & Spa	Maayo San Remigio	Molobolo Spring
Bulls Residence Guest House	Maravilla Beach Club	Dumdum Residences
Le Soliel de San Remigio	Formosa Camp Resort	Asturias Beach Club
Siri Yangu San Remegio	Ocean Breeze Resort	Harag Beach Resort
Days Hotel by Wyndham Cebu-Toledo	Hidden Beach Resort	Sayaw Beach Resort
Cab-Cali Ocean View Resort	Barili Bay Viewpoint	Looie Beach
Park Place Beach Resort	Pirate Paradise Resort	Bajari Resort
Tauhai Garden Beach Resort	Estrella Del Mar Resort	Hermit's Cove

1.4. Cebu Adası ve Yakın Çevresinin Doğal Turizm Çekicilikleri

Cebu adasında çok sayıda şelale, mağara, atol, koy, plaj, vadi, doğa koruma alanı, hidrografik çekicilik ve ilginç jeomorfolojik oluşum yer almaktadır (Chirikov ve diğerleri, 2008; Lukanov ve diğerleri, 2005; Atalay, 2007). Tablo 5'de Cebu adasında yer alan ve yabancı turistlerin mutlaka ziyaret etmeleri gereken başlıca doğal turizm çekicilikleri kısaca açıklanmıştır:

²³Aşağıdaki kaynaklardan derlenmiştir:

- <http://www.mappery.com/>
- <http://www.carmencebu.gov.ph>
- <https://www.agoda.com/tr>
- <https://www.hotelplanner.com/>
- <https://mapcarta.com/>
- <https://www.booking.com/>
- <https://www.trivago.com/>
- <https://www.google.com/maps>
- <https://www.tripadvisor.com/>
- <https://www.expedia.co.uk/>
- <https://www.openstreetmap.org/>
- <https://www.travelingcebu.com/>
- <https://wanderersandwarriors.com/>
- <https://www.journeyera.com/>
- <https://jonnymelon.com/>
- <https://www.weseektravel.com/>



Tablo 5: Cebu Adası ve Yakın Çevresinin Başlıca Doğal Turizm Çekicilikleri²⁴

Guadalupe Mabugnao Milli Parkı	Kawasan Şelalesi	Babag Dağı	Inadlay Peak
Merkezi Cebu Peyzaj Koruma Alanı	Inambakan Şelalesi	Gining Şelalesi	Rudy De Alegre
Olango Kuş Cenneti Koruma Alanı	Mantayupan Şelalesi	Malubog Gölü	Mainit Springs
Baguio De Cebu Eco-Mountain Park	Kabutongan Şelalesi	Aguinid Şelalesi	Bagacay Spring
Buhisan Orman Koruma Alanı	Bugnawan Şelalesi	Subayon Gölü	Lanao Gölü
Kinawahan Fish Sanctuary	Pangkabuhayan Kubo	Mambagi Reef	Bitong Gölü
Binalayan Hidden Waterfalls	Mangitngit Şelalesi	Ponong Gölü	Tajao Reef
Victoria Marine Sanctuary	Bagatayam Şelalesi	Dayhag Şelalesi	Malingin Pool
Kawasan Kanyon Vadisi	Hilantagaan Adası	Dao Şelalesi	Osmeña Peak
Oslob Wild Monkey Viewing	JVR Island In The Sky	Tumalog Şelalesi	Lusno Şelalesi
Beach Front of Payag Ni Arming	Buwakan ni Alejandra	Olango Adası	Busay Mağarası
Kampagnon View Deck	Malapascua Adası	Silagon Adası	Hermit's Cove
Alegria/Badian Canyoneering	Kamangon Mağarası	Pingganon Gölü	Sayaw Şelalesi
Le Soliel de San Remigio	Sayao Mountain Park	Mauyog Dağı	Liki Spring
Patimz Strawberry and Anthurium Farm	Kabutongan Spring	Carmen Pit Gölü	Nelson's Banwa
Kulabyaw Rock Formation	Cangkalanog Şelalesi	Baluarte Park	Esoy Hot Spring
Remonde's Mountain Inn	Argao Nature Park	Nerisville Ecopark	Mactan Adası
Tubod Guadalupe Cold Spring	La Playa Marlovita	Manunggal Dağı	Lusaran Vadisi
Palatdan Viewing Point	Molobolo Spring Resort	Cambais Şelalesi	Bantayan Adası
Mountain View Nature's Park	Tubigan Sa Molobolo	Tinubdan Şelalesi	Malapascua Adası
Cebu Safari and Adventure Park	Danao Akarsu Vadisi	Paradise Sandbar	Bitian Spring
Sudlon Doğa Park Alanı	Guiwanon Cold Spring	Cambanog Şelalesi	Nailon Pantalan
Beachita Botanical Garden	Sirao Flower Garden	Bugasak Şelalesi	Turtle's Nest
Salag's Mangroove Park	Hilutangan Adası	Lupo Garden	Dao Tree
Bamboo Forest - Cebu Medellin	Montpeller Şelalesi	Badian Adası	Olango Reef
Palatdan Viewing Point	Campisong Valley	Sumilon Adası	Garden of Arzel
Savedra Beach Resort	Buho Rock Resort	Timubo Mağarası	Santa Cruz
Aguinid Falls Eco Adventure Park	Paraiso Mağarası	Aransana Spring	Bato Samboan
Sumilon Island Sand Bar	Busay Şelalesi	Ablayan Peak	Rudy De Alegre
Mangodlong Rock Resort	Bukilat Mağarası	Fe Estrera Borlasa	Camotes Adası
Funtastic Beach Resort	Guintacan Adası	Gibitngil Adası	Laaw Lagoon
Lanipao RainForest	Sunset Beach Resort	Maravilla Shoreline	Kawa Şelalesi

1.4.1. Guadalupe Mabugnao Milli Parkı (Guadalupe Mabugnao Mainit Hot Spring National Park)

Guadalupe Mabugnao Milli Parkı (GMMP) kaplıca turizmi odaklı bir doğa harikası olup Cebu Adası'nın tek milli parkıdır. Maria Luisa Park'ının güneyinde, Cebu Business Park'ının kuzeybatısında ve

²⁴ Aşağıdaki kaynaklardan derlenmiştir:

- <http://www.mappery.com/>
- <http://www.carmencebu.gov.ph>
- <https://www.agoda.com/tr>
- <https://www.hotellplanner.com/>
- <https://mapcarta.com/>
- <https://www.booking.com/>
- <https://www.trivago.com/>
- <https://www.google.com/maps>
- <https://www.tripadvisor.com/>
- <https://www.expedia.co.uk/>
- <https://www.openstreetmap.org/>
- <https://www.travelingcebu.com/>
- <https://wanderersandwarriors.com/>
- <https://www.journeyera.com/>
- <https://jonymelon.com/>
- <https://www.weseektravel.com/>



Buhisan Orman Koruma Alanının doğusunda yer alan GMMP aslında Cebu City'nin kenar belediyelerinden birinde yer almakta ve tarihi kent merkezinin hemen kuzeyinde bulunmaktadır. Guadalupe vadisi ile Kinalumpsam vadileri arasında yer alan GMMP'nin kapladığı alan 57,5 hektardır ve Cebu kent merkezine sadece 50 km. uzaklıktaki Guadalupe belediye sınırları içinde yer almaktadır. Mantalongon Dağı sırtlarında adeta bir su bölümü çizgisi üzerinde yer alan GMMP, 1972 yılında kurulmuş ve şifalı sıcak su kaynaklarıyla meşhur olmuş küçük alanlı bir milli parktır.

Kaplıcalarıyla, ünlü heykelleriyle, görkemli mağralarıyla, ilginç akarsu vadileriyle, sıcak sularla dolu havuzlarıyla, yeşil park alanlarıyla, çok sayıda villa ve konaklama tesisiyle ünlü bu milli park, her yıl binlerce yerli ve yabancı turist çekmektedir. Guadalupe Mabugnao Milli Parkını ziyaret eden turistler Lorett ve Moymoy mağralarını, Bukatol tepesini, Lapu Lapu park alanını, Magellan's Park alanını, Cebu Institute of Technology - Üniversitesini, Archdiocesan Shrine of Our Lady of Lourdes Katolik Kilisesini, Alta Vista Golf & Country Club spor sahasını, Ring Resthouse tatil köyünü, Tubod Guadalupe Cold Spring, Buhisan Orman Koruma Alanını ve güzel manzaralar sunan Buhisan baraj gölünü mutlaka ziyaret etmelidirler. Guadalupe Mabugnao Milli Parkını ziyaret eden turistler yakın mesafede yer alan Villa Lucrecia, Bamboo Place, Cardama's Resthouse, Ashley & Bill's Suites 'N Garden, Ring Resthouse, Kaizen Pension House ve Blueridges Mountain Resort gibi konaklama tesislerinden birini geceleme için tercih edebilirler.

1.4.2. Merkezi Cebu Peyzaj Koruma Alanı (Central Cebu Protected Landscape)²⁵

Merkezi Cebu Peyzaj Koruma Alanı veya Central Cebu Protected Landscape (CCPL), Cebu Adası'nın orta kesimlerinde yer alan, adanın en önemli doğa koruma alanlarından biridir. Engbeli ve eğimli araziler, yüksek dağlar, geniş tropikal ormanlar, derin kanyon vadileri ve birçok akarsu vadisini kapsayan CCPL'in toplam alanı 29062 ha olup, Cebu adasının en büyük yüzölçümüne sahip koruma alanlarının başında gelir. CCPL'nin sınırları içinde, Merkezi Cebu Parkı, Buhisan Barajı, Mananga Orman Koruma Alanı, Danasan Eco eğlence parkı, Kotkot-Lusuran Orman Koruma Alanı ve Sudlon Parkı yer almaktadır. CCPL'nin doğusunda Cebu City, Danao, Talisay ve Carmen kentleri, batısında ise Toledo, Balamban ve Asturias kentleri yer almaktadır. Koruma alanı genel olarak Cebu City kentinin bazı kısımlarını ve Balamban, Minglanilla, Consolacion, Liloan ve Compostela belediyelerini kapsamaktadır. Kotkot, Manutu, Hinulawan, Butuanon, Mananga, Bucayane ve Lusuran ırmakları CCPL'nin arazilerinden akmakta olan başlıca akarsulardır.

Merkezi Cebu Peyzaj Koruma Alanı'nın(CCPL) en büyük ekolojik özelliği, Cebu Adası'ndaki endemik ve yerli türlerinin büyük bir bölümünü barındırmasıdır. CCPL ayrıca Cebu çiçekkakan, kara şama, Cebu tarçın ağacı, tüp burunlu meyve yarasası, nadir görülen orkide türlerini, çizgili göğüslü bülbül, kızıl çizgili yalıçapkını gibi tehdit altındaki bazı canlı türlerine de ev sahipliği yapmaktadır. CCPL aynı zamanda yeni açılan Kan-İrag Doğa Parkı'na da ev sahipliği yapmaktadır. Yasak avcılık, yasa dışı orman kesimi, plansız inşaatlar, endemik canlıların para karşılığı satılması ve tropikal ormanların yok edilerek yeni yerleşimlerin açılması CCPL'nin en önemli ekolojik sorunlarıdır. Merkezi Cebu Peyzaj Koruma Alanını ziyaret eden turistler yakın mesafede bulunan Biga Pit ve Malubog göllerini, Kan-İrag Doğa Parkını, Mananga Orman Koruma Alanını, Danasan Eco eğlence parkını, Budlaan ve Busay şelalelerini, Cebu Safari and Adventure Parkını ve Buhisan Orman Koruma Alanını mutlaka ziyaret etmelidirler.

Tablo 6: Cebu Adasının Güneydoğu Kıyılarında Yer Alan Başlıca Sahil Otelleri, Plajlar ve Konaklama Tesisleri²⁶

²⁵Daha detaylı bilgi için bakınız:

- <https://www.slideshare.net/RehneGibbLarena/central-cebu-protected-landscape>
- <https://www.ecolex.org/details/legislation/central-cebu-protected-landscape-ccpl-act-2007-republic-act-no-9486-lex-faoc091233/>
- <https://riverbasin.denr.gov.ph/river/centralcebu>
- https://en.wikipedia.org/wiki/Central_Cebu_Protected_Landscape

²⁶Aşağıdaki kaynaklardan derlenmiştir:

- <http://www.mappery.com/>
- <http://www.carmencebu.gov.ph>
- <https://www.agoda.com/tr>
- <https://www.hotelplanner.com/>
- <https://mapcarta.com/>
- <https://www.booking.com/>
- <https://www.trivago.com/>
- <https://www.google.com/maps>
- <https://www.tripadvisor.com/>
- <https://www.expedia.co.uk/>



Rising Sun Pension House - 2 Star	Country Home Resort	Villa On A Cliff
Down South 118 Beach Resort	AJ's Place Beach Resort	Brumini Resorts
Barangay Mainit Swimming Pool	Ermi Beach Resort	Casa de Estefania
Neptune Diving Resort Santander	Seascape Beach Resort	Lantawan Resort
South Seas Beach Resort Dive Center	Granada Beach Resort	Secter Place
Island View Pension House	Southern Breeze Resort	Tum's Resort
Nadelmar Hotel and Resort	Fish Village Resort	Mila's Inn
Villa Agatona Garden Beach Resort	Cres Beach Resort	Tingko Beach
Ging-Ging Hotel and Resort	Meili Beach Resort	Voda Krasna
Jaynet Oceanview Resort	Bry Bon Bon Resort	Manawa Beach
Summer Breeze Terrace Inn and Resort	Lawis Leisure Resort	Charito's Place
Dive Spot Asia Beach Resort	The Marc Vannelli Hotel	Resort Ribro
Cebu Club Fort Med Resort	Dalaguete Beach Park	The Beachhouse
Ocean Palace Beach Club	El Paradiso Sola Homes	Mangrove Inn
Argao Bay Eco-Park Resort Hotel	Helaria Beach Resort	Lanikba Beach
Cartagena Beachwalk Resort	Argao Heli Suites	Villa Luz Resort
Cocina Calza Shores Resort	Gallego Private Resort	Sibonga Old Wharf
Larville Pool Garden Resort	Tabyog Mangrove Park	El Kargador
Dakong Bato Beach and Leisure Resort	Ramos Private Resort	Hoyohoy Beach
Looc Garden Beach Resort	Pulchra Resort Cebu	City Of Naga
Corona Del Mar Subdivision Clubhouse	Paulo Luna Resort & Spa	Boardwalk
Guanzon Private Beach Resort	Alferes Beach Resort	

1.4.3. Olango Adası Kuş Cenneti Koruma Alanı (Olango Island Wildlife Sanctuary)²⁷

Cebu ve Maktan adalarının hemen doğusunda yer alan Olango Adası az nüfus barındırmasına ve küçük yüzölçümüne rağmen Filipinlerin en ilginç, en temiz ve en güzel adalarından biridir. Göçmen kuşlar için bulunmaz bir doğa cenneti olan ada her yıl yaklaşık 40000 göçmen kuşa kısa süreliğine ev sahipliği yapmaktadır. Olango Adası Kuş Cenneti Koruma Alanı (OAKCKA) 1030 hektarlık bir alan kaplamakta ve Olango adasının güney kesimlerinde yer almaktadır. Sabang, San Vicente ve Tungasan bu koruma alanına en yakın mesafede bulunan küçük yerleşmelerdir. Maktan adasının sadece 5 kilometre doğusunda yer alan Olango adası yükseltilere ve tepelere sahip olmayan seyrek nüfuslu, şehir barındırmayan, alçak ve düz bir adadır. Uzun plajlar, alçak kumlu sahiller, mangrov ormanları, deniz çayırları, mercan resifleri ve küçük adacıklarla çevrili olan bu ilginç ada, Filipinler'deki Ramsar Sözleşmesi uyarınca Uluslararası Öne Sahip Sulak Alanlar olarak belirlenmiş ülkedeki altı bölgeden biridir.

Çin, Japonya ve Sibiry'a'dan gelen kuşların önemli uğrak yerlerinden bir olan OAKCKA, soğuk bölgelerden gelen bu göçmen kuşlara sıcak ve güvenli bir ekolojik ortam sunmaktadır. OAKCKA sınırları içinde 48 göçmen kuş olmak üzere toplam 97 kuş türü yer almaktadır. Aralık-Şubat dönemi göçmen kuşların en yoğun olduğu dönem olduğundan dolayı, kuş gözlemcileri için bu dönemde adayı ziyaret etmeleri önerilmektedir. Olango koruma alanı kuzeyde Alaska ve Sibiry ile güneyde Yeni Zelanda ve Avustralya arasındaki göçmen kuşların takip ettikleri Avustralya yaz göç güzergâhı üzerinde yer almaktadır. Asiatic Dowitcher (*Limnodromus semipalmatus*) ve Chinese Egret (*Egretta eulophotes*) OAKCKA sınırları içinde sıkça görülen en değerli kuş türleridir. Özetle, OAKCKA Filipinler Cumhuriyeti sınırları içinde yer alan en yoğun popülasyona sahip kuş yaşam alanını oluşturmaktadır. Filipin Çevre ve Doğal Kaynaklar Dairesi Başkanlığı (Philippine Dept of Environment and Natural Resources) Olango koruma alanını yaşatma,

- <https://www.openstreetmap.org/>
- <https://www.travelingcebu.com/>
- <https://wanderersandwarriors.com/>
- <https://www.journeyera.com/>
- <https://jonnymelon.com/>
- <https://www.weseektravel.com/>

²⁷Daha detaylı bilgi için bakınız:

- <http://www.olangowildlifesanctuary.org/aboutus.html>
- <https://www.lonelyplanet.com/philippines/olango-island-around/attractions/olango-island-wildlife-sanctuary/a/poi-sig/1191396/1338227>
- <https://www.eaaflyway.net/olango-island-wildlife-sanctuary/>
- <https://www.arveesblog.com/2018/11/olango-wildlife-sanctuary.html>



geliştirme, koruma ve yönetme ile sorumlu olup tüm idari, yasal ve yönetim yetkilerine sahip adadaki tek kuruluştur. Filipin Çevre ve Doğal Kaynaklar Dairesi Başkanlığının merkezi ofisi aynı zamanda kuş gözlemcilerin ve bilim uzmanlarının araştırma ve arazi gezileri için çıkış noktası olarak ta hizmet vermektedir.

OAKCKA'yı ziyaret eden turistler yakın mesafede yer alan Caohagan Beach, Nalusuan Island Pier, Hilutangan adasını, Gilutongan Deniz Koruma Alanını (Gilutongan Marine Sanctuary), Sulpa Beach, San Vicente Deniz Koruma Alanını (San Vicente Marine Sanctuary), Shalala Beach, Asinan Eco Park alanını, Bulakna Beach, Island Eco Tourism Park alanını, Talima Deniz Koruma Alanını (Talima Marine Sanctuary) ve Olango Birds Sanctuary Ekolojik Parkını mutlaka görmelidirler. Olango Adası Kuş Cenneti Koruma Alanına en yakın mesafede yer alan konaklama tesisleri şunlardır: Talima Beach Villas and Dive Resort, Island And Sun Beach Resort, Sagastrand Beach Resort, Casa Blanca by the Seave Olango Paradise Island Resort.

1.4.4. Buhisan Orman Koruma Alanı (Buhisan Watershed Forest)²⁸

Merkezi Cebu Peyzaj Koruma Alanı sınırları içinde yer alan Buhisan Orman Koruma Alanı (BOKA) Cebu City kent merkezinin hemen batısında yer almaktadır. BOKA'nın batısında Mananga vadisi doğusunda ise Guadalupe vadisi yer alır. Kinlupmsan ırmağının oluşturduğu akarsu havzası sınırları içinde yer alan BOKA, hem Buhisan baraj gölünün hem de Buhisan deresinin kaynak noktasını içermektedir. BOKA, sadece 631 hektarlık küçük bir alana sahip olmasına rağmen hem içme suyu ve elektrik üretimi hem desanayi su ihtiyacı ve tarımsal sulama bakımından Cebu kenti ve yakın çevresi için hayati bir öneme sahiptir. Bu bakımdan BOKA, hem bir orman koruma alanıdır hem bir baraj alanıdır hem de Cebu City'nin su ihtiyaçlarını karşılayan önemli bir su rezerv alanıdır.

110 yıl önce inşa edilen Buhisan Barajı, Cebu kenti ve çevresinde yer alan tek önemli yüzey tatlı suyu kaynağıdır. Cebu metropolitan bölgenin temiz içme su ihtiyacını karşılayan bu baraj gölü, bölgede kirli suların kaynağın hastalıkların (örneğin kolera) yayılmasında büyük bir görev üstlenmektedir. Buhisan barajının yakın çevresinde yer alan tepelik araziler ile ormanlık alanlarında yaşayan 100'den fazla bitki türü ile bu koruma bölgesi, aynı zamanda çeşitli kelebek türleri için doğal bir sığınaktır ve sürdürülebilir ekoturizm projeleri için uygun bir ekolojik alan oluşturmaktadır. BOKA'nın yakın çevresinde binlerce gecekondulu, binlerce yoksul insan, yüzlerce ticaret ve sanayi merkezi, kalabalık nüfus kitleleri ve sürekli genişleyen kentsel alan yer aldığından dolayı Filipinler hükümeti ve Cebu yetkilileri bu doğal alanı beşeri baskılardan korumak için var gücüyle çalışmaktadırlar.

Chateau Blanc, Celestial Garden, Temple of Leah, Alta Vista Golf & Country Club, Sr. San Roque Chapel, AO Farm, Lanipao RainForest, Tree Tunnel, Cebu Hillyland ve Kawa şelalesi, BOKA'nın yakın çevresinde yer alan ve meraklı turistlerin ilgisini çekebilecek en ilginç turizm çekicilikleridir. "Crown Regency Residences Cebu"²⁹Oteli Buhisan koruma alanına en yakın mesafede yer alan en lüks konaklama tesisidir.

1.5. Cebu Adasının Görkemli Şelaleleri³⁰

1.5.1. Kawasan Şelaleleri

Cebu Adası'nın güneybatısında, Moalboal kentinin ve Badian kasabasının hemen güneyinde Cebu Adası'nın en ünlü ve en popüler doğal turizm çekiciliği olan Kawasan Şelaleleri yer alır. Cebu Adası'nın en ünlü dalgıçlık merkezlerinden biri olan Moalboal kentinin sadece 20 km. güneyinde yer alan Kawasan Şelalesi, yemyeşil tropikal ormanların ortasında Matutinao vadisinde yer alan üç basamaklı görkemli bir şelaledir. Aslında Matutinao ırmağı üzerinde çok sayıda şelale vardır. Bunlar arasında en ünlü olanlar: Kabukalan, Matutinao ve Kawasan'dır. Madrideo Kasabası'nın kuzeyinde ve Ginablan Kasabası'nın güneyinde (Matutinao kasabasında) Matutinao ırmağı sularını denize boşaltmaktadır. Kawasan, çok seviyeli ve 3 basamaklı bir şelale olup en görkemli ve en yüksek olanı birinci en alt basamaktır. Meraklı turistler yaya

²⁸ Daha detaylı bilgi için bakınız:

- <https://www.pbsp.org.ph/?p=9843>
- <https://pia.gov.ph/news/articles/1024176>
- <http://www.peanutbrowas.com/blog/buhisan-watershed-quenching-the-thirst-of-cebuanos>
- <https://newsinfo.inquirer.net/157387/lecture-on-buhisan-watershed-set>

²⁹ Otelin özelliklerini görmek için bakınız:

- <https://www.crownregency.com/content/hotel/crown-regency-residences-cebu#>
- <https://www.agoda.com/tr-tr/crown-regency-residences-cebu-hotel/hotel/cebu-ph.html?cid=1844104>

³⁰ Daha detaylı bilgi için bakınız:

- <https://www.sabaiasia.ru/Philippines/cebu-city/vodopady.htm>
- <https://3d-universal.com/ru/blogs/2017/05/12/waterfalls-in-cebu/>



yollarını kullanarak kolaylıkla şelalelerin ikinci ve üçüncü basamağına da ulaşabilirler. Birinci basamağın hemen altında devasa geniş ve derin bir doğal havuz yer almaktadır. Özellikle Cumartesi ve Pazar günleri bu doğal akarsu havuzu, yerli ziyaretçilerle dolup taşmaktadır. Bu nedenle yabancı turistlere erken saatlerinde ve hafta içinde şelaleyi ziyaret etmeleri önerilmektedir. Şelalelerin çevresinde çok sayıda lokanta, piknik alanı, hediyelik mağaza, konaklama tesisi ve restoran yer almaktadır. Kawasan şelalelerini ziyaret eden turistler, yakın çevrede yer alan diğer turizm merkezlerini de ziyaret edebilirler. Kawasan şelalelerine yakın mesafede yer alan başlıca turistik çekicilikler şunlardır: Cangkalanog Şelalesi, Alegria/Badian Canyoneering, Batong Malunhaw Chapel Ruins, Kabukalan Spring, Maonanik Beach Resort ve Kawasan French Paradise.

1.5.2. Mantayupan Şelaleleri

St. Anna akarsu havzasında yer alan Mantayupan şelaleleri, Dumanjug kentinin kuzeydoğusunda, Carcar kentinin batısında ve Aloguinsan kentinin güneyinde yer almaktadır. Barili kasabasının hemen doğusunda yer alan bu ünlü şelaleye Cebu City – Naga – San Fernando – Carcar – Barili güzergâhı izlenerek karayoluyla kolaylıkla ulaşılabilir. Cebu City merkezine 61 km. uzaklıkta yer alan Mantayupan şelalelerinin yakın çevresinde kültür balıkçılığının yapıldığı balık çiftlikleri, pirinç tarlaları, meyve bahçeleri ve küçük köy yerleşmeleri yer almaktadır. İki basamaklı şelalenin birinci basamağı 14 metre ve ikinci basamağı da 98 metre yüksekliktedir. Özellikle daha yüksek ve daha görkemli olan ikinci şelale büyüleyici bir güzelliğe sahiptir ve geniş doğal bir havuz oluşturarak yüzme olanakları da sunmaktadır.

Mantayupan şelalelerini ziyaret eden turistler, yakın mesafede yer alan Candugay Beach ve Sayaw Beach plajlarıyla, şifalı su kaynakları ve serin havuzlarıyla meşhur olan Boloboloc Barilitatil merkezini de mutlaka görmeleri gerekir. Mantayupan şelalelerine yakın mesafede yer alan diğer turistik çekicilikler şunlardır: Tubod Guadalupe Cold Spring, Coligado Garden, Green Mountain Spring, AC Tilapia Fun Fishing, Isla Estan Beach ve Barili Sea Viewpoint.

1.5.3. Tumulog Şelalesi³¹

Cebu Adası'nın güneydoğusunda, Oslob kentinin güneybatısında ve Luka kasabasının batısında meşhur Tumulog Şelalesi yer alır. Mag Ambak Şelalesi olarak da bilinen Tumulog Şelalesi, Oslob yöresinin en popüler turistik merkezidir. Oslob ilçesi ve Luka belediye sınırları içinde yer alan bu müthiş şelale, başkent Cebu City kentine sadece 170 km. uzaklıktadır. Oslob kenti balina köpek balıklarıyla meşhur olduğundan, bu köpek balıklarını denizde izleyen meraklı turistler ikinci faaliyet olarak genelde Tumulog Şelalesi'ni ziyaret etmektedirler. Bazı turizm uzmanları bu ilginç şelaleyi "beyaz at kılma" benzetmektedirler, bazıları ise "şefaf beyaz perdeye" benzetmektedirler, bazı gözlemciler ise kaya duvarlarından düşen suları „asılı bir dizi şemsiye“ olarak görmektedirler. Çünkü bir ana şelale olmasına rağmen, düşen suların şemsiye etkisini yaratacak şekilde su ve damlaların bir tül örtüsü gibi kaya duvarı ile temas halinde kalırlar. Sözcüklerle anlatılamayacak kadar güzel ve ilginç bir görünüm oluşturan şelalenin neye benzediğini anlamak için en azından fotoğraflarının görülmesi gerekmektedir.³² Piknik yapmak isteyenler, bunaltıcı sıcak günlerde serinlemek isteyenler, su sesini dinlemek isteyenler, şelalenin oluşturduğu havuzlarda yüzmek isteyenler veya sadece hatıra fotoğrafı çektirmek isteyenler her yıl bu ilginç şelaleyi ziyaret etmektedirler.

Tumulog Şelalesi'ni ziyaret eden turistler, yakın çevrede yer alan diğer turizm merkezlerini de ziyaret edebilirler. Tumulog Şelalesine yakın mesafede yer alan başlıca turistik çekicilikler şunlardır: Bagacay Spring, St Michael Archangel Chapel, Barangay Tan-Awan, Rudy De Alegre, Inadlay Peak, Bluewater Sumilon Island Resort Port, Cloud And Xky Beach Resort, Cangcua-ay Chapel Tarihi Katolik Kilisesi, Down South 118 Beach Resort ve Quartel Beach.

³¹ Bakınız:

- <https://jonymelon.com/tumulog-falls-oslob-cebu/>
- <https://www.travelingcebu.com/tumulog-falls.html>
- <https://wanderersandwarriors.com/tumulog-falls-oslob/>
- <https://lostandwonder.com/tumulog-falls/>

³²Tumulogşelalesinin görselleri için bakınız:

- <https://somethingoffreedom.com/tumulog-falls-cebu/>
- <https://www.travelingcebu.com/tumulog-falls.html>
- <https://wanderersandwarriors.com/tumulog-falls-oslob/>



1.5.4. Mangitngit Şelalesi³³

Mangitngit Şelalesi, Cebu adası'nın kuzey kesimlerinde yer alan en önemli ve en popüler şelaledir. Cebu Adası'nın kuzeybatısında ve Carmen ilçe sınırları içinde yer alan şelale 10 metre yüksekliğinde olup sularının düştüğü yerde derin bir doğal havuz oluşturmaktadır. Urugay Spring su kaynaklarına ve St. Benedicts Manastırı'na çok yakın mesafede olan şelale, her yıl binlerce yerli ve yabancı turist tarafından ziyaret edilmektedir. Cebu kentine sadece 40 kilometre uzaklıktaki Mangitngit Şelalesi'nin suları Middle Earth Resort tesislerinde yer alan dört havuzu tatlı suyla beslemektedir. Yoğun tropikal bitkilerle çevrili olan şelale doğa yürüyüşü, piknik, yüzmek veya trekking için uygun doğal ortamlar sunmaktadır.

1.5.5. Dao Şelaleleri³⁴

Cebu Adası'nın güneybatı kıyılarında ve Samboan Kasabası'nın hemen kuzeydoğusunda Filipinlerin en ilginç ve en güzel şelalelerinden biri olan Dao Şelaleleri yer alır. Ginatilan kentinin güneyinde ve Suba ırmağı üzerinde yer alan şelaleler, deniz kıyısına sadece 7-8 kilometre mesafede dar bir ırmağın vadisinde yer almaktadırlar. Samboan kasabasından yola çıkıp, Dao şelaleleri'ne ulaşmak için yemyeşil tropikal ormanlarının, hindistancevizi ormanlarının, asma köprülerinin ve derin akarsu vadilerinin aşılması gerekir. Fakat otobüs veya otomobil ile şelalelere ulaşmak olanaksız olduğundan, son 2-3 kilometrelik mesafe mutlaka akarsu vadisinde yürüyerek kat etmek gerekmektedir. Dao şelalelerinin en görkemli olanı yosunlarla kaplı bir şekilde Mısır piramidini anımsatan, 120 metre yüksekliğindeki bir kireçtaşı duvarından aşağıya doğru hızla akmaktadır. Şelale sularının gürültüsüyle düştüğü yerde, yüzmek ve dalmak için ideal, berrak zümrüt suyu olan büyük bir doğal havuz yer almaktadır. Şelalenin yanında bir çardak ve birkaç masa vardır. Şelalelerin yakın çevresinde ne bir otel, ne bir soyunma kabini, ne bir market, ne de bir restoran yer almamaktadır.

Dao Şelaleleri'ni ilginç kılan özelliği masmavi sulara sahip olmaları, derin bir kanyon vadisinde yer almaları, çok sayıda doğal havuzla süslenmiş olmaları ve yemyeşil tropikal bitkilerle çevrili olmalarıdır. Balta girmemiş ormanlarının gizemini ve el değememiş ekosistemlerin büyüsunü hissetmek, ayrıca akarsu aşındırmasıyla oluşmuş görkemli kanyon vadisini ve küçük ırmağın havuzlarını görmek isteyenler için Suba ırmağı vadisi ve Dao şelalelerini ziyaret etmek isabetli bir turistik seçim olacaktır.

1.5.6. Inambakan Şelaleleri³⁵

Cebu Adası'nın güneybatısında, Ginatilan kasabasının hemen doğusunda yer alan Inambakan Şelaleleri Filipinlerin en ünlü doğal güzelliklerinin başında gelirler. Berak mavi sularıyla 30 metre yüksekliğindeki ana şelale Cebu Adası'nın en yüksek ve en görkemli şelalelerinden birini oluşturmaktadır. Suların düştüğü yerde 3 metre derinliğinde doğal bir havuz ve küçük bir mağara yer almaktadır. Yüksek kayalıklar ve nemli tropikal bitkilerle kaplı dik yamaçlar, şelalenin çevresini daha da ürkütücü ve gizemli kılmaktadır. Aslında şelalenin 5 farklı basamağı olduğundan, genelde meraklı turistler yüksek basamakları da görmek istemektedirler. Ginatilan kasabasının 4 kilometre doğusunda yer alan Inambakan Şelalelerini ziyaret eden gezginler ve turistler aynı bölgede yer alan Kabutongan, Dao, Tumulog ve Bugnawan şelalelerini de ziyaret etmelidirler.

³³Daha detaylı bilgi için bakınız:

- <https://sugbo.ph/2020/mangitngit-middle-earth-carmen/>
- <https://chasingpotatoes.com/tag/mangitngit-falls/>
- <https://wanderwithaceanddemi.wordpress.com/2017/07/04/mangitngit-falls-in-middle-earth-spring-resort-discover-carmen/>
- <http://www.peanutbrowas.com/blog/visiting-the-mangitngit-falls-in-carmen>
- <http://www.carmencebu.gov.ph/?pageid=1&newsid=18&category=tourism&wfunc=viewarticle&rightpanel=yes&titlecap=Mangitngit%20Falls>

³⁴Daha detaylı bilgi için bakınız:

- <https://www.journeyera.com/dao-waterfall-in-samboan-cebu/>
- <https://sugbo.ph/2020/dao-falls-samboan/>
- <https://jonnymelon.com/dau-falls-samboan-cebu/>
- <https://www.thecoastalcampaign.com/dau-falls/>

³⁵Daha detaylı bilgi için bakınız:

- <https://www.walkmyworld.com/posts/inambakan-falls-ginatilan-cebu>
- <https://www.journeyera.com/inambakan-falls-ginatilan-cebu/>
- <https://jonnymelon.com/inambakan-falls-ginatilan-cebu/>
- <https://www.weseektravel.com/exploring-inambakan-falls-in-ginatilan-cebu/>
- <https://www.thepinaysolobackpacker.com/inambakan-falls-travel-guide-itinerary-budget/>



Inambakan Şelalelerini ziyaret eden turistler yakın çevrede yer alan diğer turizm merkezlerini de ziyaret edebilirler. Inambakanşelalelerine yakın mesafede yer alan başlıca turistik çekicilikler şunlardır: Bugnawan Şelalesi, Divine Mercy Chapel, Dao Şelalesi, Ponong Gölü, Tambayan sa Cang-ara, Campisong Valley, Kabutongan Şelalesi, Bantaaw Beach Resort, San Vicente Ferrer Chapel, Villarojo Beach, Malingin Pool, Dao Waterfalls EcoAdventure Park ve Capa Beach Resort.

Tablo 7: Cebu Adasının Güneybatı Kıyılarında Yer Alan Başlıca Sahil Otelleri, Plajları ve Konaklama Tesisleri³⁶

Hale Manna Beach Coastal Gardens	Bonita Oasis Beach Resort	HK Beach Resort
The Blue Orchid Resort Moalboal	Faciol's Beach Resort	White Beach
Barefoot White Beach Resort	White Beach Moalboal	Les Maisons D'Itac
Bigsand Resort and Campgrounds	Bantaaw Beach Resort	Isla Estan Beach
White Beach Oceanfront House	Quo Vadis Dive Resort	Lambug Beach
Sea Turtle House Beach Resort	Turtle Bay Dive Resort	Malbog Beach
New Ocean Terrace Beach Resort	Grandeur Beach Resort	Bluehouse Sleepover
Love's Beach & Dive Resort	House of Nature Badian	Villarojo Beach
Kasai Village Dive Academy	Cuestas Beach Resort	Bamboo Beachhouse
Badian Lodging and Tours	Asuncion Beach Resort	Eden Resort
Badian Island Wellness Resort	Maonanik Beach Resort	MDF Beach Resort
World Big 4 Badian Resort	D Alegre Traveller's Inn	Emoha Dive Resort
Kawayan Marine Malabuyoc	Villa Isabella Samboan	Chelan Beach House
Casa Toussaint Beach Resort	D' Seaside Travel Lodge	Gunwoo Dive Resort
Batungmalunhaw Beach Resort	Allure Badian Beach Villa	Club Serena Resort
Matutinao Beach & Cottages	Robinland Vacation Home	Asian Belgian Resort
New Ocean Terrace Beach Resort	Grandeur Beach Resort	Bluehouse Sleepover
Love's Beach & Dive Resort	House of Nature Badian	Villarojo Beach
Kasai Village Dive Academy	Cuestas Beach Resort	Bamboo Beachhouse
Badian Lodging and Tours	Asuncion Beach Resort	Eden Resort
Badian Island Wellness Resort	Maonanik Beach Resort	MDF Beach Resort
World Big 4 Badian Resort	D Alegre Traveller's Inn	Emoha Dive Resort
Kawayan Marine Malabuyoc	Villa Isabella Samboan	Chelan Beach House
Casa Toussaint Beach Resort	D' Seaside Travel Lodge	Gunwoo Dive Resort
Batungmalunhaw Beach Resort	Allure Badian Beach Villa	Club Serena Resort
Matutinao Beach & Cottages	Robinland Vacation Home	Asian Belgian Resort

³⁶Aşağıdaki kaynaklardan derlenmiştir:

- <http://www.mappery.com/>
- <http://www.carmencebu.gov.ph>
- <https://www.agoda.com/tr>
- <https://www.hotelplanner.com/>
- <https://mapcarta.com/>
- <https://www.booking.com/>
- <https://www.trivago.com/>
- <https://www.google.com/maps>
- <https://www.tripadvisor.com/>
- <https://www.expedia.co.uk/>
- <https://www.openstreetmap.org/>
- <https://www.travelingcebu.com/>
- <https://wanderersandwarriors.com/>
- <https://www.journeyera.com/>
- <https://jonnymelon.com/>
- <https://www.weseektravel.com/>



2. Değerlendirme ve Sonuç

Cebu Adası, bakir koylarıyla, deniz koruma alanlarıyla, ilginç mangrov ormanlarıyla, gökyüzünün neşeli renkleriyle, sıcak kaplıcalarıyla, yıl boyunca parlayan güneşiyle, ıssız ve temiz plajlarıyla, köylü masumiyetiyle, masmavideniyle, gizemli mağaralarıyla, görkemli şaleleriyle, bakir kuş gözlem alanlarıyla, dost canlısı ve neşeli halkıyla, ürkütücü kanyonlarıyla, ünlü dalış merkezleriyle ve ekonomik tatil olanaklarıyla yabancı turistleri cezbetmeye devam etmektedir. XXI. yüzyılda turizm, bu şirin adanın en hızlı gelişen ekonomik sektörü olmuştur. Adanın sahil kesimlerinde turistik tesisler ve oteller mantar gibi çoğalmakta ve her yıl binlerce yabancı turist bu gizemli adayı ziyaret etmektedir. Hızlı orman kaybı, plansız yapılaşma ve yaygın gecekondulaşma, güçlü erozyon ve toprak kaybı, bitki ve hayvan türlerinin hızla azalması, kanun dışı avcılık ve tatlı su kaynaklarının kirlenmesi adada görülen başlıca ekolojik sorunlardır (Atasoy, 2018; atasoy ve Ortega Espaldo, 2020; Atasoy, 2020).

Tablo 8: Cebu Adasında Yer Alan Başlıca Lüks Oteller ve Konaklama Tesisleri³⁷

Amethyst Boutique Hotel Cebu	Griffin Hotel and Suites
The Orchard Cebu Hotel & Suites	Radisson Blu Cebu
Crown Regency Hotel & Towers	Bai Hotel Cebu
Golden Prince Hotel & Suites	The Henry Hotel Cebu
The Padgette Place Hotel Cebu	Marco Polo Plaza Cebu
Horizons 101 - Panoramic View by St. Therese	Seda Central Bloc Cebu
Sarrosa International Hotel and Residential Suites	Toyoko Inn Cebu
Cebu Parklane International Hotel	Hotel Elizabeth Cebu
Waterfront Cebu City Hotel & Casino	Harolds Hotel Cebu
Quest Hotel & Conference Center - Cebu	Seda Ayala Cebu
KC STUDIO 1 at Horizons 101 Cebu	Citadines Cebu City

Cebu adasının başlıca turizm avantajları şöyle özetlenebilir:

- Negros, Bohol, Siquijor, Leyte ve Panglao adaları ile Kamotes ve Bantayan takımadalarına çok yakın mesafede bulunması ve bu adalarla düzenli feribot bağlantılarının olması hem ulaşım hem de turizm bakımından Cebu adasına büyük bir ayrıcalık ve avantaj sağlamaktadır.
- Filipinlerin hiçbir adasında görülmeyen canlıların, endemik türlerin ve doğal oluşumların Cebu adasında ve yakın çevresinde görülebilir olması bu adanın en büyük turizm üstünlüklerinden biridir.
- Zengin tarihsel-kültürel miras, çok sayıda ilginç mimari eser, ayrıca İspanyol döneminden kalma tarihi kaleler, manastırlar, heykeller, anıtlar ve Katolik kiliselerinin bir diğer turizm avantajıdır.
- Her bütçeye uygun otellerin yaygın olması, ayrıca ada genelinde ekonomik konaklama olanakları ve çok seçenekli tatil tercihleri Cebu adasının bir diğer turizm avantajıdır (Tablo 3, Tablo 4, Tablo 6, Tablo 7). Ayrıca ada sınırları içinde lüks sınıfta yer alan 40'tan fazla yüksek kalitede otel ve tatil köyü vardır (Tablo 8).
- Cebu adası hem ilginç jeomorfolojik ve hidrografik oluşumlarıyla hem coğrafi peyzaj çekicilikleriyle hem de ürkütücü volkanik dağları ve görkemli şaleleriyle meraklı turistler için gerçek bir doğa hazinesidir.

³⁷Daha detaylı bilgi için bakınız:

- <https://www.agoda.com/tr>
- <https://www.hotellplanner.com/>
- <https://www.booking.com/>
- <https://www.trivago.com/>
- <https://www.tripadvisor.com/>
- <https://www.expedia.co.uk/>



- Ada sınırları içinde çok sayıda su sporları merkezi ve dalış eğitim merkezinin bulunması, ayrıca çok sayıda plaj, şelale, koy, burun, falez, park, mağara ve doğa koruma alanının yer alması Cebu'daki turizm faaliyetlerinin çeşitlenmesine büyük katkı sağlamaktadır.
- Cebu, güvenlik ve terör sorunları olmayan, alt yapı sorunlarını büyük ölçüde çözmüş olan huzurlu, gelişmiş ve sakin bir adadır.
- Cebu kıyılarında yüzlerce mercan oluşumu, çok sayıda gizli koy ve plaj, çok sayıda atol ve falez yer almaktadır. Tüm bu turizm çekicilikleri meraklı turistler, deniz tutkunları ve dalgıçlar için unutulmaz yaşantılar ve deneyimler oluşturmaktadırlar.
- Nefes kesen şelaleleri, volkanları ve mağaralarıyla, renkli gölleri ve akarsu vadileriyle, insansız atol adacıklarıyla, derin kanyon vadileriyle, ıssız kumsallarıyla ve yoğun tropikal ormanlarıyla Cebu zengin ve çeşitli ekolojik turizm olanakları sunmaktadır.
- Filipinlerin Hristiyan inanç başkenti olan Cebu aynı zamanda ülkenin en eski Katolik kiliselerini, en eski manastırlarını ve en eski inanç kültür merkezlerini barındırmaktadır.
- Adanın zengin beşeri ve doğal çekicilikleri ve büyük çeşitlilik gösteren coğrafi oluşumları sayesinde rekreasyon faaliyetlerinin ve turizm tiplerinin de büyük çeşitlilik göstermesi Cebu adasının en büyük turizm avantajlarından biridir.

Sonuç olarak, XXI. yüzyılda Cebu Adası'nda uygulanabilir başlıca turizm tipleri ve adayı ziyaret eden turistlerin katılabilecekleri başlıca rekreasyon faaliyetleri şunlardır: tarihsel-kültürel turizm, kırsal turizm, deniz turizmi, ekoturizm, çiftlik turizmi, mağara turizmi, sualtı dalış turizmi, botanik turizmi, yayla turizmi, inanç turizmi, tatlı su balıkçılığı, dağcılık, yamaç paraşütü, yaban hayatı gözlemciliği, deniz sörfü, bisiklet turları, kampçılık, doğa yürüyüşü (trekking), dağ tırmanışı ve sportif dalgıçlık.

Hem stratejik coğrafi konumu ve demografik potansiyeli hem zengin turizm kaynakları ve iktisadi gücü bakımından Cebu, Filipinler Cumhuriyeti'nin en önemli, en zengin ve en kalkınmış adalarından biridir. Boracay kadar ünlü, Palawan kadar popüler olmasa da Cebu, Filipin takımadalarının en çok yabancı turist çeken ilk 5 adasından biridir.

KAYNAKÇA

- Atalay, İ. (2001). *Resimli ve Haritalı Dünya Coğrafyası*. İstanbul: İnkılâp Kitabevi.
- Atalay, İ. (2007). *Kıtalar ve Ülkeler Coğrafyası*. İzmir: META Basım.
- Atasoy, E. (2010). *Kıtalar ve Ülkeler Coğrafyası*. Bursa: Ezgi Kitabevi Yayınları.
- Atasoy, E. (2019). *Kültür Coğrafyası ve Etnocoğrafyanın Temelleri*. İstanbul: Dağışım Yayınları.
- Atasoy, E. (2018). Muslim Communities in the Philippines from the Perspective of Political Geography and Etnogeography. *Journal of History Culture and Art Research*, Vol. 7, No. 2, June 2018
- Atasoy E. ve Ortega Espaldon M. V. (2020). Bir Küçük Adanın Büyük Turizm Başarısı: Camiguin Adası Örneği. *Uluslararası Yönetim Akademisi Dergisi*, Yıl: 2020, Cilt: 3, Sayı: 2, Sayfa: 310-319
- Atasoy, E. (2020). Filipinler Cumhuriyeti Turizm Coğrafyasından Bir Kesit: Leyte Adası. *Ağrı İbrahim Çeçen Üniversitesi Sosyal Bilimler Enstitüsü Dergisi*, Cilt: 6, Sayı: 2, Sayfa: 395-415
- Atasoy E. (2020). "Filipinler Cumhuriyetinin Turizm Başkenti: Boracay Adası", *Uluslararası İnsan ve Sanat Araştırmaları Dergisi*, Aralık 2020, Cilt: 5, Sayı: 6, Sayfa: 68-80
- Bayar, S. (2011). *Filipinler Ülke Raporu*. T.C. Başbakanlık Dış Ticaret Müsteşarlığı İhracatı Geliştirme Merkezi, Ankara, 2011
- Chirikov, A. I., Pozdnyak, G. V., Kamenskaya, İ. Y. (2008). *Atlas Mira*. İzdatelstvo Oniks, Moskova
- Colleen, A. S. (2967). Philippines in Pictures. *Manila, Library of Congress Cataloging, Cilt 1*.
- Düzyol, Tamer (2016). Filipinler. Ermağan, İsmail (Editör), *Dünya Siyasetinde Doğu Asya*, Ankara: Nobel Yayınları.
- Georgiev, P. (2005). *Filipinite i Evraziyskata Dıga na Nestabilnost. Spisanie "Geopolitika"*. Broj 6, Sofya.
- Kristev, V. (2016). *Geopolitika i Geostrategiya na Turizma*, İzdatelstvo "Nauka i İkonomika". İkonomiçeski Universitet, Varna.
- Kristev, V. (2014). *Geografiya na Turizma*, İzdatelstvo "Nauka i İkonomika". İkonomiçeski Universitet, Varna.
- Lakost, İ. (2005). *Geopolitiçeski Reçnik na Sveta*, İzdatelska Kašta Trud, Sofiya.
- Lavrov, S. B. & Kaledin, N. V. (2003). *Ekonomiçeskaya, Sotsialnaya i Politiceskaya Geografiya Mira. Regioni i Strani*. İzdatelstvo Gardariki, Moskova.
- Lopez, M. L. (2006). *A Handbook of Philippine Folklore*. Quezon City, The University of the Philippines Press, 2006
- Lukanov, A., Bojinov, N., Dimitrov, S. (2005). *Stranite v Sveta 2005-2006*. İzdatelstvo Gloriya Palas, Sofya.
- Manalo J. J. P. (2017). Relevance Of Sustainable Tourism In The Philippines: Case Of Boracay Island And Puerto Princesa City. *International Journal of Information Research and Review*, Vol. 04, Issue, 01, pp.3558-3562, January, 2017
- Manuela W. S. (2015). The Impact of Government Failure on Tourism in The Philippines. *Transport Policy*, Volume 43, October 2015, Pages 11-22
- Özey, R. (2008). *Asya Coğrafyası*. İstanbul: Aktif Yayınları.
- Özgüç, N. (2011). *Turizm Coğrafyası. Özellikler ve Bölgeler*. İstanbul: Çantay Kitabevi.
- Santos, R. B. Tomeldan M. V. (2009). Case-Based Study of Three Tourism-Dependent Islands in the Philippines The Cases of Boracay Island, Aklan; Puerto Galera, Oriental Mindoro; & Coron, Palawan in the Philippines. *A Journal of Architecture, Landscape Architecture and the Designed Environment University of the Philippines College of Architecture*, Issue No: 3, Philippines, 2009



Shah K. Gupta V. Edited by Charlotte Boyd (2000). *Tourism, the Poor and Other Stakeholders: Experience in Asia*. Overseas Development Institute, Fair Trade in Tourism Project, University of North London, University of North London, UK, Nottingham: Printed by Russell Press Ltd, NG6 0BT.

Timor, A. N. (2002). *Güneydoğu Asya, Özellikler, Ülkeler*. İstanbul: Çantay Kitabevi.

Elektronik Kaynaklar

- <http://philippine.ru/cebu.html>
<http://psa.gov.ph/>
<https://wikiway.com/philippines/ostrov-sebu/>
<https://www.palawandays.ru/cebu-philippines/>
<https://mitravel.ru/aziya/filippiny/sebu/obzor-ostrova/>
<https://www.agoda.com/tr>
<https://www.hotelplanner.com/>
<https://www.booking.com/>
<https://www.trivago.com/>
<https://www.tripadvisor.com/>
<https://www.expedia.co.uk/>
<https://www.ourtravel.ru/post/>
<https://tourout.ru/>
<https://geosfera.org/aziya/filippiny/>
<https://www.votpusk.ru/>
<https://tonkosti.ru/>
<http://www.prontotour.ru/>
<https://www.sabaiasia.ru/>
<http://philippine.ru/>
<https://byvali.ru/filippiny/>
<https://nashaplaneta.net/asia/philippines/cebu-ostrov>
<https://philfun.ru/destination/cebu/>
<https://well.ru/geo/asia/philippines/sebu/>
<http://omniworld.ru/philippines/filippiny-sebu>
<https://www.equatorial.by/content/ostrov-sebu>
<https://newsvo.ru/ostrov-sebu-na-filippinah-i-zachem-tuda-ehat.dhtml>
<https://www.orangesmile.com/destinations/cebu/index.htm>
<https://diving-tut.ru/category/filippiny/sebu/>
<http://tourminal.ru/RegionRecreationAbout?id=86>
https://guide.travel.ru/philippines/cebu_island/
<https://www.gid.ru/philippines/o-sebu/info/otdyx-na-sebu>
<http://www.svali.ru/catalog~93~98646~index.htm>
<https://planetofhotels.com/guide/ru/filippiny/sebu/vodopad-kawasan>
<http://www.zen-travel.ru/place/ostrov-sebu>
<https://www.worldmeteo.info/en/asia/philippines/cebu-city/weather-101524/>
<https://www.sabaiasia.ru/Philippines/cebu-city/dostoprimechatelnosti.htm>
<https://www.pbsp.org.ph/?p=9843>
<https://pia.gov.ph/news/articles/1024176>
<http://www.peanutbrowas.com/blog/buhisan-watershed-quenching-the-thirst-of-cebuanos>
<https://newsinfo.inquirer.net/157387/lecture-on-buhisan-watershed-set>
<http://www.olangowildlifesanctuary.org/aboutus.html>
<https://www.lonelyplanet.com/philippines/olango-island-around/attractions/olango-island-wildlife-sanctuary/a/poi-sig/1191396/1338227>
<https://www.eaaflyway.net/olango-island-wildlife-sanctuary/>
<https://www.arveesblog.com/2018/11/olango-wildlife-sanctuary.html>
<https://jonnymelon.com/tumalog-falls-oslob-cebu/>
<https://www.travelingcebu.com/tumalog-falls.html>
<https://wanderersandwarriors.com/tumalog-falls-oslob/>
<https://lostandwonder.com/tumalog-falls/>
<https://www.journeyera.com/dao-waterfall-in-samboan-cebu/>
<https://sugbo.ph/2020/dao-falls-samboan/>
<https://jonnymelon.com/dau-falls-samboan-cebu/>
<https://chasingpotatoes.com/tag/mangitngit-falls/>
<https://wanderwithaceanddemi.wordpress.com/2017/07/04/mangitngit-falls-in-middle-earth-spring-resort-discover-carmen/>
<http://www.peanutbrowas.com/blog/visiting-the-mangitngit-falls-in-carmen>
<http://www.carmencebu.gov.ph/?pageid=1&newsid=18&category=tourism&wfunc=viewarticle&rightpanel=yes&titlecap=Mangitngit%20Falls>
<https://www.walkmyworld.com/posts/inambakan-falls-ginatilan-cebu>
<https://www.weseektravel.com/exploring-inambakan-falls-in-ginatilan-cebu/>
<https://www.thepinaysolobackpacker.com/inambakan-falls-travel-guide-itinerary-budget/>
<http://www.usc.edu.ph/>
<https://www.crownregency.com/content/hotel/crown-regency-residences-cebu#>
<https://www.agoda.com/tr-tr/crown-regency-residences-cebu-hotel/hotel/cebu-ph.html?cid=1844104>