

ULUSLARARASI SOSYAL ARAŐTIRMALAR DERĐİŐİ THE JOURNAL OF INTERNATIONAL SOCIAL RESEARCH

Uluslararası Sosyal Arařtırmalar Dergisi / The Journal of International Social Research

Cilt: 14 Sayı: 77 Nisan 2021 & Volume: 14 Issue: 77 April 2021

www.sosyalarastirmalar.com Issn: 1307-9581

ANDRÉ MASSON, SALVAOR DALI VE MAX ERNST'ÜN RESİMLERİNDE PEYGAMBERDEVESİ METAFORU

THE MANTIS METAPHOR IN THE PAINTINGS OF ANDRÉ MASSON, SALVADOR DALI AND MAX ERNST

Ceren İREN*

Öz

Bu araştırma metninde Sürrealizm ve peygamberdevesi metaforu, André Masson, Salvador Dali ve Max Ernst'ün resimleri üzerinden incelenmektedir. Peygamberdevelerinin fiziksel ve davranışsal özelliklerinin ele alındığı giriş bölümün ardından Sürrealizmin genel özelliklerinden bahsedilmiş, Sigmund Freud'un bilinçaltı çalışmalarının ve Roger Caillois'in peygamberdeveleri üzerine yayımladığı makalelerin Sürrealist sanatçıların çalışmalarını hangi açılardan etkiledikleri ele alınmıştır. İki dünya savaşı arasındaki bu dönemde peygamberdevelerinin yıkıcı bir güç ve ölümlle olan ilişkisi, diőı peygamberdevelerinin çiftleştikten sonra eşlerini yemeleriyle ifade edilmiştir. Bu yıkım Masson ve Ernst'ün resimlerinde biçimsel olarak böcek formu üzerinden anlatılırken, Dalı'nın resimlerindeyse farklı metaforlar üzerinden sunulmuş ve böcekler onun korkularının sembolleri haline gelmiştir. Sonuç bölümünde ise peygamberdevelerinin Sürrealist resimlerdeki biçimsel ve kavramsal özellikleri karşılaştırılarak değerlendirilmiş, bilim ve sanat arasındaki ortaklıkları incelenmiştir.

Anahtar Kelimeler: Peygamberdevesi, Sürrealizm, Resim, Metafor.

Abstract

In this research paper, the metaphor of the praying mantis in Surrealism, is examined over the André Masson, Salvador Dali's and Max Ernst's paintings. After the preface in which the physical and behavioural distinctions of the praying mantises dealt with, the general characteristics of Surrealism have been mentioned, in which aspects Sigmund Freud's unconscious works and the papers Roger Caillois published about the praying mantis affected the Surrealist artists' works. In this period of the war between the two worlds, the destructiveness of the praying mantises and their relationship with death, is expressed via the female mantises eating their mates after mating ritual. This destruction is expressed over figurative insect form in Masson's and Ernst's paintings, in Dali's paintings it is presented over different metaphors and became the symbols of his fears. In conclusion part, it is viewed in comparison that the figurative and conceptual characteristics of the praying mantis is Surrealist paintings and it is examined their partnership in science and art.

Keywords: Praying Mantis, Surrealism, Painting, Metaphor.

* Bu makale; "20. Yüzyıldan Günümüze Sanatta Böcek Formu" adlı yüksek lisans tezinden üretilmiştir

** MSGSÜ, Temel Eğitim Bölümü, Temel Sanat ve Tasarım, Sanatta Yeterlik Öğrencisi, ORCID: 0000-0002-5914-9104, cereniren@gmail.com



1. GİRİŞ

Böcekler çağlar boyu varlıklarını sürdüren, tür bakımından zengin ve çok kalabalık bir nüfusa sahip canlılardır. Ekosistemin devamlılığı için önemli görevleri vardır. Sanat tarihi; resim, heykel ve mimari gibi alanlarda çok çeşitli böcek formları içermektedir. Özellikle resim, antik çağlardan itibaren böceklerin fiziksel ve davranışsal özelliklerinde faydalanmıştır. Bu makale peygamberdevelerini merkeze alarak Sürrealistlerin resimlerindeki kullanım şeklini ve anlamlarını incelemektedir. Peygamberdeveleri polyneoptera grubunun mantoeda takımındandır (Gullan- Cranston, 2012). *“Beslendikten sonra dua eder gibi ön ayaklarıyla ağız parçalarını temizlediği için peygamberdevesi ya da allahayalvaran denir.”* (Demirsoy, 2003, 431). *“Mantidae muhtemelen yeryüzündeki ilk böceklerdi. Bu, fosil baskısı Oeningen Myocena'da bulunan Mantis Protogea'nın Scudder tarafından tanımlanan Pakodictyoptera grubuna ait olduğu ve karbonifer çağına kadar izlenebileceği gerçeğinden anlaşılabilir.”* (Caillois, 2003, 70). Fiziksel olarak diğer böceklerden ortalama olarak daha büyüktürler. İnce uzun vücutları üç segmentten oluşur, başları gövdeye göre küçük ve üçgen şeklindedir. Avlarını yakalamada yardımcı olan ince uzun kolları ve iki çift kanatları bulunur. Bazı türler ince uzun yapılarıyla ağaç dallarına benzerken bazılarıysa geniş boyun plakalarıyla kuru ya da yeşil yaprakları andırır. Peygamberdeveleri kamuflaj yeteneği oldukça gelişmiş yırtıcı böceklerdir.



Resim 1. Peygamberdevesi

Fiziksel ve davranışsal özellikleriyle peygamberdeveleri, Roger Caillois'in makalesinin Minatoure'de yayımlanmasından sonra Sürrealistleri çok etkilemiştir. André Masson, Salvador Dali ve Max Ernst'ün resimlerinde doğrudan ya da dolaylı olarak gördüğümüz peygamberdeveleri özellikle dişilerin erkekleri yemeleriyle ele alınmaktadır. Dişi peygamberdevelerinin yamyamca davranışı resimlerde yıkıcı gücün ifadesidir. Masson ve Ernst doğrudan peygamberdevesi formlarını resmetmişken Dali, peygamberdevelerinin davranışsal özelliklerini insan ve çekirge formları üzerinden aktarmıştır. Onların resimlerinde peygamberdeveleri yıkımın, vahşetin ve öldürücü gücün metaforu olarak yer almaktadır.

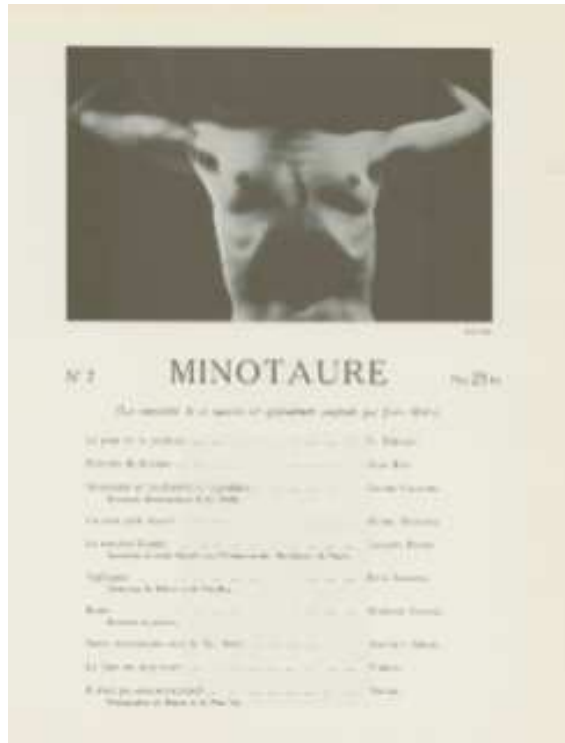
2. SÜRREALİZM VE PEYGAMBERDEVESİ İLİŞKİSİ

Sürrealizm yani Gerçeküstücülük 20. yüzyılın ilk yarısında Dadaistlerden ayrılan bir grup sanatçı tarafından ortaya konan bir hareket, bir akımdır. Plastik sanatlardan edebiyata, sinemadan müziğe farklı disiplinler üzerine yaptıkları çalışmaları gerçeküstücü bir anlayışla gerçekleştirmişlerdir. Görsel imge ve imgenin ötesine geçme isteklerinde Sigmund Freud'un bilinçaltı kuramı etkili olmuştur. Freud'un bilinçaltı ilkelerini hem resimde hem de edebiyatta deneyimlemişlerdir. (Erden, 2016,223) *“Sürrealistler bilinçaltı dünyasını sanata yansıtırken, geleneksel sanatın biçim-dilini değiştirmeyi gereksinmezler. Hatta böyle bir değişikliğe karşı çıkarlar. Çünkü bilinçaltı dünyasının, bilinçli bir sanat etkinliğiyle değil, akıl ve iradenin işe karışmadığı bir “otomatizm” içinde ortaya çıkabileceğine inanırlar”* (İpşiroğlu- İpşiroğlu, 2009,22) Disiplinler arası sanat üretimlerinde sadece Freud'un bilinçaltı çalışmalarından değil diğer bilimsel gelişmelerden, özellikle de peygamberdeveleri hakkındaki çalışmalardan yararlanmışlardır. Dali bu durum üzerinden Gerçeküstücüleri, gerçeküstücü bir imge ile tanımlar: *“Çünkü biz Gerçeküstücüler, bizi birazcık dikkatle*



incelediğinizde göreceğiniz gibi, tam anlamıyla sanatçı değiliz, tam anlamıyla gerçek bilim adamı da değiliz; biz havyarız ve havyar, inanın bana, tadın çılgınlığının ve aklının ta kendisidir..." (Gaillemin, 2004, 133).

Roger Caillois, 1934 yılında Sürrealist dergisi "Minotaure"da peygamberdevelerinin fiziksel ve davranışsal özelliklerini anlattığı "La Mante Religieuse" (Peygamberdevesi) ve 1935'te yayımladığı "Mimetisme et Psychantenie Legendaire" (Efsanevi Taklit ve Psikanaliz) isimli makalelerde peygamberdeveleri üzerinden antropoloji, biyoloji ve psikanaliz alanları arasında bağlar kurar. Bu makalelerle 1930'ların en etkili sanatçılarından olan Sürrealistlerin dikkatini peygamberdevelerine çekmiş olur (Roberts, 2012,7). "Peygamberdevesinin muhtemelen dünyada ilk ortaya çıkan böcek olduğunu iddia eden Caillois, yazılarında peygamberdevelerinin çeşitli kültürlerin mitolojilerinde ve folklorlarındaki tanrısal ve şeytani anlamlarından bahsetmiştir." (İren, 2017,56). Şair Paul Eluard, Ressam Salvador Dali, Marx Ernst ve André Masson gibi sanatçılar bu makaleleri okuduktan sonra sanat üretimlerini peygamberdevesi imgesi üzerine kurmuşlardır. Ayrıca bu makaleler Sürrealistler arasında peygamberdevesi yetiştiriciliğini tetikleyici bir etki yaratmıştır. Caillois şöyle der: "...peygamberdevesi hakkındaki makalemi, önce pratikte Sürrealist bir inceleme olan Minotaure'de ve ardından Mesures'te yayımladım. Breton ve Eluard'ın Castellane'de yapmaya başladığı peygamberdevesi yetiştirme alışkanlığına ilham verdiğimi hissettim." (Caillois, 2003, 62). Ayrıca Caillois, insanların peygamberdevelerinden etkilenmelerini, böceklerin fiziksel yapısının insanlara benzerliğine ve vahşice çiftleşmeleriyle ilişkilendirir.



Resim 2. Minotaure Dergisi

André Breton iki yıl boyunca Castellane'de peygamberdeveleri yetiştirdi. Ve Paul Eluard'a evindeki muhteşem peygamberdevesi koleksiyonunu sorduğumda, alışkanlıklarını ideal cinsel ilişki biçimi olarak gördüğünü itiraf etti. Sevgi eyleminin erkeği küçülttüğünü ve dişiyi büyüttüğünü söyledi; bu nedenle geçici üstünlüğünü erkeği yutmak ya da en azından öldürmek için kullanması doğaldır (Caillois, 2003, 76-77).

Caillois, peygamberdevelerini lirik bir ideogram olarak görmüştür. "1934 ile 1937 yılları arasında peygamberdevesi üzerine yaptığı çalışmayı birkaç kez yeniden çalışıp genişletti, hatta konuyla ilgili Sosyoloji Koleji'nde konferanslar verdi." (Caillois,2003,23) Makalelerinde peygamberdevelerinin dişilerinin çiftleştikten sonra erkeklerin başlarını yeme davranışını anlatmaktadır. Böceğin bu yamyamca davranışını Freud'un "Haz İlkesinin Ötesinde" makalesinde ele aldığı güdüleme aracı olarak insanın saldırganlığıyla birlikte ele alır.



Freud burada, aşk-ölüm ya da Eros ve Thanatos'un savaşı arasındaki karşılıklı etkileşimi ifade eder. (Caillois, 2003,59)

2.1. André Masson (1896-1987)

Sürrealizmin öncü isimlerinden André Breton ve Paul Eluard gibi André Masson da peygamberdevesi yetiştirerek onların davranışlarını yakından gözlemlemiştir. Onun için peygamberdeveleri kavgacı dünyalarındaki şiddetle; kıyımın ve vahşetin simgesi haline gelmiş, Birinci Dünya Savaşına katılmış olan Masson için savaşın öldürücü gücünün ve insanlığın zalimliğinin ifadesi olmuştur. Masson da Roger Caillois'in Minotaure'da çıkan "La Mante Religieuse" isimli makalesinden etkilenmiş ve makaleden hareketle birçok eser üretmiştir. Masson ayrıca Freud'un bilinçaltı teorilerinden de yararlanmış. Hem Caillois hem de Freud'un metinlerinin etkisiyle Masson'un resimleri, bu böceklerin erotik şiddeti ve yamyamca davranışlarıyla donatılmıştır. 1934 yılında atölyesinde tanıştığı George Bataille'in resimlerinin etkisiyle, ölüm- yaşam ve erotizm-ölüm temalı resimler yapar ve bu resimlerin biçimsel özneleri peygamberdeveleridir.

Peygamberdevesi formunu ilk kez kullandığı resim "Yaz Eğlencesi"dir. Hücum halindeki peygamberdeveleri şiddetli bir hareket halinde resim yüzeyine konumlandırılmıştır. Peygamberdevelerini, "...diğer dünyaya ait görünüşü olduğu için ve cinselliği de kendilerine Freudyen görüldüğü için sık sık betimlemiştir." (Werness, 2004, 333).

...insanlaşmış peygamberdeveleri, hayvani bir cümbüş âleminin başkarakterleridir. Ön tarafta orta yerde, büyük bir erkek peygamberdevesi uçan partnerine ulaşmaya çalışırken, iki erkek böcek ikisinin arasında kalmış parlak dişiyeye hücum etmektedir. Ön tarafta yerde sağda, bir peygamberdevesi, kendi şiddetli arzusunun kurbanı olan eşini yemekle meşgulken, solda bir çekirge Fabre tarafından çekilen bir fotoğrafın illüstrasyonunu anımsatan cinsel olarak provokatif bir pozla avının üstüne abanmış ve onu kemirmektedir (Pressly, 1973, 607).



Resim 3. Yaz Eğlencesi, T.Ü.Y.B., 91.7x73.2 cm., 1934, André Masson, Ulusal Modern Sanat Müzesi, George Pompidou Merkezi, Paris, Fransa.

1938 tarihli "Aşıkların Dönüşümü" adlı resimde ise peygamberdevesinin metaforik bir anlatımıdır. Biçimsel olarak insan ve bitki formlarından oluşan melez figürlerin detayları bize peygamberdevesini anlatır. Figürlerin belirsiz yüzlerinde, ağızları açık ve yamyamlığı ifade edecek şekilde dişlerini



göstermektedir. Bir tehdit unsuru olarak dişli ağızlar ve ifade ettiği yamyamlığın bilinçaltı teorilerindeki adı "vagina dentata" yani "dişli vajina" dır.



Resim 4. Âşıkların Dönüşümü, T.Ü.Y.B., 101x89 cm., 1938, André Masson, Özel Koleksiyon.



Resim 5. Peygamberdeveli Manzara, 87x112cm. 1939 Özel

"Peygamberdeveli Manzara" isimli resimde iki eğri tepe üzerine uzanmış bir böcek bulunur. Ağızdaki dişler çok belirgindir ve vajina dikenli bir mengene olarak tasvir edilmiştir. Bu resimde de Masson "vagina dentata" yani dişli vajina korkusunu anlatır. Sigmund Freud'un bilinçaltı kuramında, kadınların kıskançlığından ve bir intikam eylemi olarak partneri hadım etme arzusundan kaynaklandığına inanılan bir fantezidir; erkekler için iğdiş edilme kaygısını, kadınlar tarafından yenme korkusunu ifade eder. Resimdeki uzanmış böcek figürünün dikenli mengene olarak betimlenmiş tehlikeli vajinası, erkek partneri hadım edebilecek dişlere sahip bir vajinadır. Peygamberdeveleri, o dönem yaygın bir anlayış olan vahşi kadın figürünü anlatan bir metafordur.

2.2. Salvador Dali (1904-1989)

Dali'nin resimleri çeşitli gerçeküstü simgelerle doludur. Bu simgeler bilinçaltının ve hayal dünyasının uzantıları olarak çocukluğunun yaratıcılığını ve yetişkinliğe ait korkularını ifade eder. André Breton'un yazdığı ikinci Gerçeküstücü Manifesto'ya göre "... Dali'nin resimlerinde ölümle hayat, gerçekte düşsel, geçmişle gelecek, iletilen ile iletilmeyen arasındaki çelişkinin ortadan kalktığı zihinsel bir durum söz konusudur." (Erden, 2016,228)

Fil, kaplan gibi büyük hayvanlar ile sinek, karınca ve çekirge gibi böceklerin sembolizminden yararlanır. Peygamberdeveleri de dişilerinin çiftleştikten sonra eşlerini nazikçe yemeleriyle Dali'nin resimlerinde metafor olarak sunulur ve cinsellik-saldırganlık ve aşk-arzu ikilikleri arasında ilişki kurar. "Dişi peygamberdevesi aynı zamanda Freud'un iki ilkel içgüdüsünü de yansıtır. Eros(libido), yaratılış gücünün cinsel motivasyonu ve 'ölüm içgüdüsü' kendi kendini imha etme arzusu." (Markus, 2000,33) Resimlerindeki kadınları, dişli peygamberdevelerinin eşlerini yiyerek öldürmesi üzerinden tanımlar ve kendini de erkek peygamberdevesi yerine koyar.

Millet'in "Akşam Duası" (The Angelus) isimli resminden hareketle Dali, birçok resim yapar. Quatre Chemins Galerisi'ndeki sergi kataloğu için yazdığı "Millet'in Angelus'ü Üstüne Dali'nin Düşünceleri" isimli önsözünde Dali, resimle ilgili şöyle yazar: (Gaillemmin, 2004,132) "Angelus, bildiğim kadarıyla, ıssız, alacakaranlık ve ölümcül bir ortamda iki kişinin hareketsiz varlığını, bekleyiş içindeki karşılaşmasını içeren, dünyadaki tek tablodur." (Dali, 2009,343) Millet, resminde yer alan hareketsiz figürler için oldukça tekinsiz bir ortam sunmaktadır. "Atalardan kalma trajik yamyamlıkların, tatlı ve korkutucu buluşmalarının ressamına ait resminden başka hiçbir resim Lautreamont'u ve Maldoror'un Şarkıları'nı bu kadar eksiksiz yansıtamaz bana kalırsa: Jean François Millet'den söz ediyorum, o hiç mi hiç anlaşılmaş ressamdan." (Gallemin, 2004,132) "Alacakaranlığın Özü" (Twilight of



Atavizm) Dalı'nın bu resimden yola çıkarak yaptığı resimlerden biridir. "Akşam Duası" resmindeki dua eden kadını peygamberdevesiyle ilişkilendirdiği açıktır. İki resim kompozisyon olarak birbirine oldukça benzer. Kadın ve erkek figürlerin duruşu aynıdır, Dalı'nın resminde ufuk çizgi aşağıya alınmış ve mekân olarak tarlanın yerini kayalık bir alan almıştır. Resimde biçimsel olarak peygamberdevesi bulunmasa da dışı peygamberdevesinin davranışlarını yansıtan detaylar bulunmaktadır. Dua eden kadın tıpkı bir peygamberdevesi gibi durmaktadır. "Avını kafasından başlayarak yiyen peygamberdevesi, karnı doyduktan sonra kollarını dua edercesine tutarak temizlenir. İngilizce *praying mantis* adı, kollarını dua edercesine tutmasından gelir." (İren, 2017,75) "Dalı, bu duruşu, peygamberdevesinin erkeğini iştahla yemeden önce birleşme sırasındaki duruşu olarak kabul eder ve bu yüzden bu pozisyonu kadının cinsel asabiyetinin ifadesi olarak görür." (Markus, 2000, 33) Resimdeki erkek figürün başının yerinde bir kafatası ve kalbinin olması gereken yerde ise boşluk vardır. Kafatası ve boşluk, erkeğin dışı tarafından öldürüldüğünü, kadının tıpkı bir peygamberdevesi gibi erkeğini yediğini gösterir. "Millet'in Angelus'unun Arkeolojik Anısı" isimli resimde de Dalı, "Akşam Duası" resmini yorumlamıştır. Buradaki figürler gövdelerinde kapı ve pencereler bulunan taştan iki kule gibi anıtlılaşmış ve peygamberdevelerinin davranışlarını insana özgü formlar üzerinden aktarmıştır.

Dalı için Akşam Duası figürleri, çocukluğundaki Cap Creus'un* anımsatıcı biçimde fosilleşmiş manzarasıyla ve bu bölgedeki yalnız alacakaranlık yürüyüşleri, böceklerin şarkılarına ve hayallerine daldığı antik bir manzarayla eş anlamlıdır. Bu nedenle Alacakaranlığın Özü adlı tablosu, Akşam Duası figürlerini kayaların bir görüntüsü ve çocukluk anısına ait dua eden peygamberdevesi ile birleştirir (Roberts, 2012, 23).



Resim 6. Akşam Duası (The Angelus), 56x66 cm., 1857-59, Jean-François Millet, Orsay Müzesi, Paris.



Resim 7. Alacakaranlığın Özü, 14x18 cm., 1933, Salvador Dalı, Dalı Müzesi, St. Petersburg, Florida.

Dalı'nın peygamberdevelerinin davranışlarından etkilenmesinin üç ana sebebi olduğu söylenebilir. Bunlardan biri Entomolog* Henri Jan Fabre'nin böcekler üzerine yaptığı araştırmalardır. Dalı, doğrudan Fabre'nin yazıları üzerine çalışmalar yapar. "Akşam Duası"ndaki erkek figürünün duruşunu, erkek peygamberdevesinin "bekleyen" duruşuyla karşılaştırır, pozu "içkin şiddetin başlangıcı olan bir hareketsizlik" olarak tanımlar. Kadıninki, Fabre'nin avını felç etmede çok etkili olarak tanımladığı "spektral duruş" olarak tanımlanır. (Roberts, 2012, 10) İkinci nedeni diğer Sürrealistleri de etkilediğini bildiğimiz Roger Caillois'in peygamberdeveleri hakkında yayınladığı makalelerdir. Üçüncü neden ise Paul Eluard'ın evinde peygamberdevelerinin davranışlarını gözlemlene ve daha iyi anlama fırsatı bulmasıdır.

Dalı, farklı etkenler sayesinde peygamberdevelerinden çok etkilenmiş olsa da biçim olarak resimlerinde onlara yer vermez. Peygamberdevelerinin davranışlarını çeşitli metaforlar üzerinden izleyiciye aktarır. Kadın ve erkek figürlerin yanında çekirgeler bu metaforlardan biridir. Çekirgeler tarlaları bir gecede yiyip yok edecek tüketme alışkanlıkları olan canlılardır ve bu yıkıcı davranışları peygamberdevelerinininkine

* İspanya'da bir bölge.

* Böcek bilimci.



benzemektedir. Çekirge, Dali için çocukluğunun korkulu böcekleridir ve peygamberdevelerinin saldırgan özelliklerine sahip olmaları nedeniyle panik ve paranoyayı ifade eder. Onun resimlerindeki çekirgelerin kaynaklarda çoğunlukla "grasshopper-mantis" olarak isimlendirilmiş olması da iki böcek arasındaki ilişkiyi güçlendirmektedir.

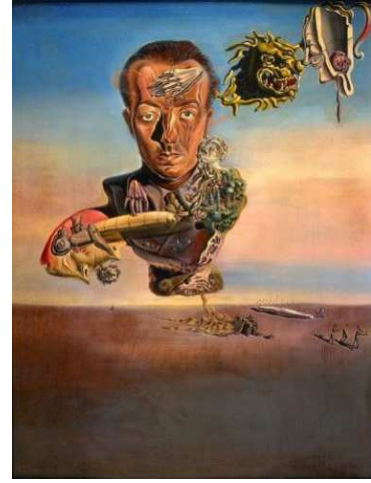
...çekirge Dali'nin çocukluğunu anımsatır. Kuzeninini Dali'nin ensesinde ezdiği çekirge, daha önce hissetmediği rahatsız edici bir zayıflığı hissettirir. Teni ve gömleği arasında dönmeye devam eden bu bacakları kırılmış çekirge, iğrenç bir sıvıyla birlikte hem yapışkan hem de parçalanmıştır. Burada çekirge, kız kuzeni tarafından kullanıldığı için dişil bir şiddetin örneğidir (İren, 2017,74).

"Büyük Mastürbatör" isimli resimse daha önce arkadaşı Paul Eluard ile evli olan eşi Gala'yla ilişkilidir. Elena Dimitrovnice Diakonova yani Gala ya da Dali'nin tabiriyle Galatea, bu resimde, bir çekirge metaforu üzerinden anlatılır. "Bu resim, Dali'nin Gala'yla ilk karşılaşmasını ve kadının onu ne duruma soktuğunu gösteriyor, 'sert' ile 'yumuşak' arasında bir yer." (Neret, 2005, 22) Resimde Dali'nin ağzının olması gereken yerde büyük bir çekirge bulunur. Diğer resimlerinde olduğu gibi çocukluk, cinsellik ve yenme korkularını peygamberdevesi davranışlarını simgeleyen bir tehdit unsuru olarak çekirge üzerinden aktarırken izleyiciye Gala'yı anlatır. "Büyük Mastürbatör" şiiri de bu resmin bir açıklamasıdır. Şiirin pek çok yerinde çekirgelere dair saplantılı ve tiksincif ifadeler yer almaktadır. "...Çürümüş ağızların / Çürümüş iğrenç horozların / Çürümüş çekirgelerin/ Çürümüş kuşların / Çürümüş ölülerin / Çürümüş kaygı verici çekirgelerin..." (Dali, 1997, 31)

Büyük mastürbatör "çok iri burunlu", kocaman göz kapaklıdır. Dahası, boynunda, üzerinde karıncaların kaynaştığı bir kan çıbanı vardır. Ağzının üstündeki zara kocaman bir çekirge yapışmıştır. Yani, şehvet uyandırmak şöyle dursun çirkin mi çirkin, iğrenç mi iğrenç tiksindirici mi tiksindirici bir adamdır büyük mastürbatör (Dali, 1997, 11).



Resim 8. Büyük Mastürbatör, T.Ü.Y.B., 110x150 cm., 1929, Salvador Dalí, Reina Sofia Ulusal Sanat Müzesi, Madrid.



Resim 9. Paul Eluard'ın Portresi, T.Ü.Y.B., 33x25 cm., 1929, Salvador Dalí.

Çekirge metaforundan "Paul Eluard'ın Portresi" isimli resimde de faydalanır. Bu resme başladığında Gala ve Paul evlidir, bittiğinde ise ayrılmışlardır. "Dali'nin 1929 yazında yaptığı Paul Eluard'ın Portresi, ressamın Endülü's Köpeği'nin çekimleri dolayısıyla kaldığı Paris'te, Nisan ayında tanışan iki adam arasındaki yakınlığı açığa vuruyor." (Gaillemine, 2004, 54) Resim, ikilinin yakın arkadaşlığının yanında Dali'nin Gala'ya duyduğu arzuyu da anlatmasıyla ikili bir durumu anlatır. Eluard'ın sol omzundan uzanan el, bir çekirge tutmaktadır. Bu el Eluard'ın elidir ve Gala'yı sembolize eden çekirgeyi tutmasıyla, ikilinin ilişkisini anlatır. Çekirge metaforu burada da peygamberdevesinin yarattığı ikiliği arzu ve korkuyu yani Gala'yı işaret eder. Çekirgenin başının olduğu yer yani Eluard'ın sağ omzundan çıkan balık kafasının alt kısmında bulunan portre Dali'ye aittir ve ağzından çıkan karınca yumağı çocukluk anısına gönderme yapar. "Henüz beş yaşındayken kuzenlerinden biri ona yaralı bir yarasa getirdiğinde onu kavanoza koyar. Sabah kalktığına ölmek üzere olan yarasanın üzerinde kaynaşan karıncalar görür ve yarasanın kafasını dişleyerek koparıp atar." (İren, 2017, 70)



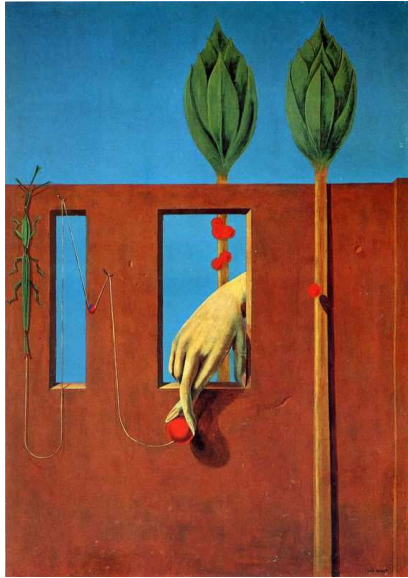
"İlkbaharın İlk Günleri" ve Arzunun Uyumu" isimli resimlerde de çekirgeler, arzu ve endişe ikilemi ile korkunun simgeleridir.

Dali'nin peygamberdeveleri ve çekirgeler arasında kurduğu ilişki bilinçaltındaki korkuları, arzuları ve endişeleri yansıtırken, sürrealist ilkenin aksine burada metafor olarak çekirge formunu kullanmış olması oldukça bilinçlidir; çünkü her iki böcek de yıkan, yok eden özellikleriyle benzerlik göstermektedir. Gala'yı peygamberdevesi davranışlarını aktaran bir çekirge olarak resmetmesinin nedeniyse "vagina dentata" korkusudur.

2. 3. Max Ernst (1891- 1976)

Ernst'ün peygamberdeveleriyle doğrudan ilişkisi 1923-24 yıllarında Eaubonne'deki evinde Paul Eluard, Gala ve kızlarıyla kalmasıyla başlar. Eluard, peygamberdevesi yetiştirmektedir ve Ernst de bu sayede böceklerin davranışlarını yakından inceleme fırsatı bulur. Yaşadıkları bu ev de oldukça ilginçtir; evin duvarlarında hayvanların, bitkilerin ve gerçeküstü figürlerin olduğu resimler asılıdır.

Max Ernst, Eluard sayesinde deneyimlediği peygamberdevelerini resimlerinde kullanan gerçeküstücü ressamlardan biridir. "İlk Belirgin Kelimede" isimli resimde, kompozisyonun sol bölümünde bir peygamberdevesi türü olan çubuk böceği bulunur. Böcek, pencereden çıkan kadın elindeki kırmızı topa ipe bağlıdır. Elin baş parmağının tıpkı böcek gibi yeşil renkte resmedilmesi, dişi peygamberdevesini anlatır ve böceğin bağlı olduğu ipi tutması sahip olduğu gücün ifadesidir. Bu resim Ernst'ün doğrudan böcek formunu kullandığı ilk resimdir. 1930'ların başlarında bir peygamberdevesi daha çizer. Bu resim, Dali ve Bnuel'in "L'Age D'or" isimli filmleri içindir. Burada böcek figürü saldırgan bir tavırdadır resmedilmiş, kolları ve kanatları açık, yukarı doğrudur ve ince bacakları üzerinde yükselmiştir. Filmdeki tutkunun, bu resimde peygamberdevesinin saldırgan duruşuyla ifade edilmesi, Ernst'ün de diğer Sürrealistler gibi Roger Caillois'in yayımladığı makalelerden etkilendiğini gösterir. "Caillois, şiirsel metaforlara davet eden şekilleri ve davranışları olan bazı varlıklar olduğunu savunur ki bunların çelişkili veya karşıt anlamları özellikle güçlüdür ve peygamberdevesi böyle bir hayal gücü sunduğu için ' lirik iletişim' in faydalı bir yolunu sunar." (Markus, 2000, 33).



Resim 10. İlk Belirgin Kelimede, T.Ü.Y.B., 1923, Max Ernst, Westfalen Kuzey Ren Bölgesi Sanat koleksiyonu, Düsseldorf, Almanya.



Resim 11. Stüdyodan Peygamberdevesi, 1930, Max Ernst, L' Age D'or, Paris.

Böceğin etkileyici bakışları, avını/eşini gördüğü anda oldukça yavaş olan hareketlerinin aniden hızlanması ve özellikle dişi peygamberdevelerinin yamyamca tavrı, bu böceği Ernst için ölümsüz gücün sembolü haline getirir. Erkeğin üreme çabasının dişi tarafından başının yenmesiyle sonlanması, yaratılış ve ölümlü özdeşleşmiş ve bilinçaltındaki arzu-korku ikilisini ifade etmektedir. "Yaşama Sevinci" isimli resimde



peygamberdevelerinin kamuflaj yeteneğini ve cinsel alışkanlıklarını kullanır. Bir çift peygamberdevesi, bitkilerle olan biçim ve renk benzerlikleriyle gizlenmektedir. Burada dikkat çeken şey dişinin kazandığı zaferin göstergesi olarak erkek böceğin başının kopmuş halde arkada durmasıdır. "Sürrealistler bu dişi böceklerin yıkıcı tavrını insan ve doğa arasındaki yıkım olarak da görür. Peygamberdevelerinin yanında yılan ya da kertenkele kafası, ağız dolu dişle sunulur." (İren, 2017,50)



Resim 12 Yasama Sevinci T.Ü.Y.B. 73x93 cm 1936 Max Ernst İskoc Ulusal Modern Sanatlar Galerisi

Ernst'ün az bilinen resimlerinden "Berenice", ismini ve konusunu Edgar Allan Poe'nun aynı isimli öyküsünden alır. Öyküdeki karakterler ve peygamberdeveleri arasında davranışsal bağlantılar kurar. Burada Ernst, ana karakter Egeus ve peygamberdeveleriyle kendini özdeşleştirmiştir. Öykü, nesnelere uzun süre odaklanan Egeus ve sara hastası kuzeni Berenice'e olan aşkını konu alır. Egeus sara krizi geçirdiği sırada Berenice'in dişlerine odaklanmış ve düğün günlerinde Berenice ölmesine rağmen takıntı haline getirdiği dişleri ve mezarı açarak çıkarmıştır. Ernst öyküdeki dişleri "vagina dentata" ile ilişkilendirir. Egeus'un Berenice'e olan aşkını bembeyaz dişleriyle yani dişli vajina korkusuyla simgeler.

Berenice'le ben kuzendik ve atalarımızın malikânesinde birlikte büyüdük. Ama yetişme tarzımız farklıydı - ben sağlıklı, kederliydim- o çevik, zarif ve enerji doluydu; o tepelerde gezinirdi - ben revaklı avluda kitaplarımı gömülürdüm- ben kendi kalbimin içinde yaşadım ve bedensel - ruhsal açıdan en yoğun, acı verici, derin düşüncelerin bağımlısıydım- o yaşamda yolundaki gölgeleri ya da kuzgun kanatlı saatlerin sessiz uçuşunu hiç düşünmeden gezinirdi. (Poe, 2010, 45)

Resim 13. Berenice, T.Ü.Y.B., 19x24 cm., 1935, Max Ernst, Piero Chiantelassa, Turin.



Resim 13. Berenice, T.Ü.Y.B., 19x24 cm., 1935, Max Ernst, Piero Chiantelassa, Turin.

Sonuç

Peygamberdeveleri insana benzeyen fiziksel yapıları, ilginç bakışları ve diğer böceklerden oldukça farklı davranışlarıyla dikkat çekmektedir. 1930'lu yıllarda Sigmund Freud'un bilinçaltı araştırmaları ve Roger Caillois'in peygamberdeveleri üzerine yazdığı makaleler, Sürrealistlerin çalışmalarına yön vermiştir. Peygamberdeveleri ve bilinçaltı çalışmalarından elde edilen verilerin sanat eserlerine dönüşmesiyle, bilim ve sanat arasında bir köprü hatta ortak bir dil oluşması sağlanmıştır. Freud'un bilinçaltı araştırmalarının bir parçası olan "vagina dentata" ve Caillois'in makalelerinde yer alan dişi peygamberdevelerinin çiftleştikten sonra eşlerini yemeleri arasında yakaladıkları benzerlikler, Andre Masson, Salvador Dali ve Max Ernst'ün resimlerinde dikkat çeken bir tema oluşturmuştur. İki büyük dünya savaşı arasındaki dönemin de etkisiyle bu böcekler yıkımın, vahşetin ve zalimliğin sembolü haline gelmiştir. Resimlerde tehdit ve şiddet unsuru olarak peygamberdeveleri, özellikle kadının vahşiliğini anlatan metaforlar olarak kullanılmıştır. Masson ve Ernst bu metaforu doğrudan peygamberdevesi formu üzerinden anlatırken, Salvador Dali, resimlerinde bu böceğe hiç yer vermemiş; fakat hem fiziksel hem de davranışsal özellikleriyle benzerlik taşıyan ve aynı zamanda çocukluğuna dair korkuların bir sembolü olan çekirge ile özdeşleştirerek kullanmıştır. Metinde yer alan resimlerde insana dair yıkıcı davranışlar, ölüm- yaşam ve aşk-arzu ikilikleri peygamberdevesi metaforu üzerinden aktarılmıştır.

KAYNAKÇA

- Caillois, Roger (2003). *The Edge of Surrealism*. Ed. Claudine Frank. Londra: Duke Üniversitesi Yayınları.
- Dali, Salvador (1997). *Büyük Mastürbator*. (2.Baskı) Çev. Gürhan Tümer. İstanbul: Varlık Yayınları.
- Dali, Salvador (2009). *Millet'nin Angelus'ü Üstüne Dali'nin Düşünceleri*. Çev.Sema Rifat. Modernizmin Serüveni, Ed. Enis Batur. Çev. Berran Ergan ve diğer. İstanbul: Alkım Yayınevi, 343-344.
- Demirsoy, Ali (2003). *Yaşamın Temel Kuralları - Omurgasızlar/ Böcekler Entomoloji*. (8. Baskı), Ankara: Meteksan A.Ş.
- Erden, Osman (2016). *Modern Sanatın Kısa Tarihi* (1. Baskı). İstanbul: Hayalperest Yayınevi.
- Gaillemın, Jean- Louis (2008). *Dali- Büyük Paranoyak*. (3. Baskı), İstanbul: Yapı Kredi Yayınları.
- Gullan, P.J. ve Cranston P.S. (2012). *Böcekler- Entomolojinin Ana Hatları*. Ed. Ali Gök, İstanbul: Nobel Yayın.
- İpşiroğlu, Nazan ve İpşiroğlu Mazhar (2009). *Sanatta Devrim* (4. Baskı). İstanbul: Hayalbaz Yayınları.
- İren, Ceren (2017). *20. Yüzyıldan Günümüze Sanatta Böcek Formu*. Yayımlanmamış Yüksek Lisans Tezi. İstanbul: Mimar Sinan Güzel Sanatlar Üniversitesi Güzel Sanatlar Enstitüsü.
- Neret, Gilles (2005). *Dali* (1. Baskı) İstanbul: Taschen- Remzi Kitabevi.
- Poe, Edgar Allan (2010). *Bütün Hikayeleri* (6.Baskı) Çev. Dost Körpe. İstanbul: İthaki Yayınları.
- Zafran, Eric -Paret, Paul (2005). *Surrealism And Modernism*. New Haven: Yale University Press.
- WERNES, Hope B. (2004). *Animal Symbolism in Art*. New York: The Continuum International Publishing Group



İnternet Kaynakları

Markus, Ruth (2000). *Surrealism's Praying Mantis and Castrating Women* <http://www.jstor.org/stable/1358868>

Pressly, William L. (1973). *The Praying Mantis in Surrealist Art* <http://www.jstor.org/stable/3049166>

Roberts, Dora (2012). *Surrealism and Natural History: Instincts, Involution, and Atavistic Reverie in the Work of Roger Caillois and Salvador Dalí*.

https://www.academia.edu/2613855/Surrealism_and_Natural_History_Instincts_Involution_and_Atavistic_Reverie_in_the_Work_of_Roger_Caillois_and_Salvador_Dal%C3%AD

<https://dictionary.apa.org/vagina-dentata> (10.03.21)

Görsel Kaynakça

Resim 1. <https://dictionary.cambridge.org/tr/s%C3%B6z%C3%BCk/ingilizce/praying-mantis> (10.03.21)

Resim 2. <https://www.sothebys.com/en/auctions/ecatalogue/2018/photographsn09836/lot.133.html>

Resim 3. <http://www.artres.com/Doc/ART/Media/TR3/S/3/V/S/ART306332.jpg> <https://s-media-cache-ak0.pinning.com/736x/44/46/be/4446be34b748c31795236d1b10e8b4b3.jpg> (05.04.2016)

Resim 4. [https://uploads4.wikiart.org/images/andre-masson/no-name-1\(5\).jpg](https://uploads4.wikiart.org/images/andre-masson/no-name-1(5).jpg) (06.04.2016)

Resim 5. <http://www.moma.org/collection/works/37492?locale=en> (06.04.2016)

Resim 6. http://www.wikiart.org/en/jean-francois-millet/the-angelus-1859?utm_source=returned&utm_medium=referral&utm_campaign=referral (04.04.2016)

Resim 7. <https://s-media-cache-k0.pinning.com/736x/da/33/a2/da33a247dcfe39334f3ee0d6b5065bd7.jpg> (04.04.2016)

Resim 8. <http://www.museoreinasofia.es/en/collection/artwork/visage-du-grand-masturbateur-face-great-masturbator> (01.04.2016=)

Resim 9. https://www.salvador-dali.org/en/artwork/catalogue-raisonne-paintings/resized_imatge.php?obra=233&imatge=0 (06.03.21)

Resim 10. http://www.wikiart.org/en/max-ernst/at-the-first-clear-word-1923?utm_source=returned&utm_medium=referral&utm_campaign=referral (09.04.2016)

Resim 11. <http://www.jstor.org/stable/3049166> (09.04.2016))

Resim 12. <https://www.nationalgalleries.org/collection/artists-a-z/e/artist/max-ernst/object/la-joie-de-vivre-the-joy-of-life-gma-3886> (09.04.2016)

Resim 13. <http://www.jstor.org/stable/1358334> (04.04. 2016)